

# **MOVIMENTO DE CARGA E DE NAVIOS NOS PORTOS DO CONTINENTE**



**ABRIL DE 2014  
(Valores Acumulados)**



## ÍNDICE

- ◆ Factos mais relevantes do movimento portuário no período janeiro-abril de 2014
- ◆ 0. Movimento por Tipo de Carga e por Porto
- ◆ 1. Movimento Global do Mês
  - 1.1. Navios e Carga
  - 1.2. Contentores
  - 1.3. Evolução mensal desde 2008
- ◆ 2. Movimento por Portos
  - 2.1. Porto de Viana do Castelo
  - 2.2. Portos de Douro e Leixões
  - 2.3. Porto de Aveiro
  - 2.4. Porto da Figueira da Foz
  - 2.5. Porto de Lisboa
  - 2.6. Porto de Setúbal
  - 2.7. Porto de Sines
- ◆ 3. Anexo
  - A0. Movimento Acumulado por Mercadoria e Porto
  - A1. Operações de Carga e Descarga, por Tipo de Mercadoria Movimentada para o Total dos Portos
  - A2. Operações de Carga e Descarga, por Porto para o Total da Mercadoria Movimentada
  - A3. Estatísticas do Movimento Geral de Mercadorias por Porto (2000-2014)
  - A4. Estatísticas do Movimento Geral de Mercadorias por Tipo de Carga (2000-2014)

- 
- Nota:**
1. Todos os dados foram fornecidos pelas Administrações Portuárias, sendo os cálculos, agregação e análise da responsabilidade do IMT;
  2. Alguns dados estatísticos do mês têm natureza provisória, com correção num dos meses seguintes;
  3. Os elementos relativos a contentores e a navios não seguem integralmente a Diretiva Comunitária 95/64/CE de 8 de Dezembro, designadamente por incluírem na tonelagem da carga as taras dos contentores e no número de embarcações alguns tipos de navios excluídos da Diretiva.
  4. Os elementos relativos a contentores (Número, TEU e Tonelagem de carga) não incluem os movimentos de *shift land & reship* que, de acordo com o *Eurostat*, não devem ser considerados nas estatísticas por não constituírem movimentos de entrada e saída de mercadorias.

## FACTOS MAIS RELEVANTES DO MOVIMENTO PORTUÁRIO NO PERÍODO JANEIRO-ABRIL DE 2014

- O movimento de mercadorias registado nos sete principais portos do continente no período de janeiro a abril de 2014 atingiu um volume de cerca de 25,3 milhões de toneladas, constituindo o valor mais elevado de sempre registado nos períodos homólogos, denotando-se, no entanto, uma tendência de abrandamento, traduzida numa progressiva diminuição nos últimos três quadrimestres.

A melhor marca global deste período foi determinada pelos valores máximos de sempre registados nos portos de Aveiro e de Sines.

O movimento da carga movimentada no quadrimestre representa um aumento de +1,0% relativamente ao mesmo período de 2013, e resultou de contribuições positivas dos portos de Setúbal (+24,8%), Viana do Castelo (+19,7%), Aveiro (+14,3%) e Lisboa (+2%), e negativas da Figueira da Foz (-7,5%), Sines (-3,9%) e Leixões (-1,7%).

- No posicionamento relativo entre os vários portos, Sines mantém a posição cimeira tendo diminuído ligeiramente para 41,4% do total dos portos em análise, seguido de Leixões com 22,9% e de Lisboa com 15,7%;
- O movimento de contentores no 1º quadrimestre atingiu os 774 168 TEU, valor mais elevado de sempre, superior em +19,6% ao período homólogo de 2013. A marca de movimento mais elevado de sempre verificou-se nos portos de Setúbal (+81,8% do que em 2013), Sines (+45,4%), Leixões (+11,1%) e, a uma dimensão menos significativa, Figueira da Foz (+41,8%).

Pela negativa destaca-se o porto de Lisboa com uma redução de -17,8% comparativamente a 2013, regista o pior movimento dos períodos homólogos dos últimos 13 anos. O porto de Setúbal continua a refletir o efeito das duas linhas de serviço regular de contentores que iniciaram atividade em dezembro de 2013, que tendem a consolidar-se neste porto.

O posicionamento do porto de Sines como líder deste segmento de tráfego surge reforçado neste período, representando 48,3% do movimento em TEU, valor mais elevado de sempre nos primeiros quadrimestres. Na segunda posição surge o porto de Leixões com 27,6% e Lisboa com 18,8%. Não obstante o crescimento registado, o movimento de contentores no porto de Setúbal representa apenas 4,4% do total.

- Neste período registou-se um total de 3325 escalas de navios, igual ao verificado no período homólogo de 2013, e que tem mantido alguma estabilidade nos últimos anos, sublinhando o facto de o porto de Sines ter registado o número mais elevado nos períodos homólogos. Importa referir que o total de GT destes navios que escalaram os portos de janeiro a abril de 2014 é o mais elevado dos períodos homólogos desde sempre, superior em +1,4% ao de 2013. O crescimento mais significativo observou-se no porto de Aveiro, +21,1%, seguido de Setúbal (+16,5%), Sines (13,9%) e Viana do Castelo (+13,2%).

Os restantes portos registaram variações negativas, sendo a mais expressiva a registada no porto de Lisboa, com -19,7% em GT (correspondente a -8% em Número).

- O movimento de carga registado no período de janeiro a abril de 2014 é fortemente condicionado pela devido à paragem de 45 dias para trabalhos de manutenção das refinarias de Sines e de Matosinhos, que determinou uma redução de -16,2% no movimento de Granéis Líquidos (-23,4% no grupo do Petróleo Bruto e -11,8% nos Produtos Petrolíferos). Esta redução foi compensada pelo crescimento das outras classes de carga, de +7,4% nos Granéis Sólidos e de +14,9% na Carga Geral.

Sublinha-se o facto de a Carga Geral ter registado variações positivas em todos os grupos, com destaque nos +103,5% verificado no Ro-Ro (determinada pela variação do movimento registado em Leixões, de quase sete vezes o valor do 1º quadrimestre de 2013);

- Analisando a carga movimentada no 1º quadrimestre de 2014, na perspetiva de entrada e saída nos portos, constata-se que a carga 'embarcada', onde se inclui a carga de exportação, representou 43,9% do movimento total, com a Carga Geral a representar 61,7%, os Granéis Sólidos 29,2% e os Granéis Líquidos, 29,6%, refletindo o peso das importações de Produtos Agrícolas e de Carvão e de Petróleo Bruto.

Sublinha-se o facto de os portos de Viana do Castelo, Aveiro, Figueira da Foz e Setúbal terem registado mais carga embarcada do que desembarcada, no 1º quadrimestre de 2014.

- Importa sublinhar que a variação registada neste quadrimestre, resultou do aumento da carga embarcada em +4,5% (refletindo a continuação do crescimento das exportações) e de uma diminuição da carga desembarcada em -1,5%, facto a que não é alheia a referida quebra dos Granéis Líquidos. Particularizamos o porto de Setúbal em que este indicador tem o valor de +30,6%, bem como Aveiro com +24,2% e Sines com +11,9%.

**0.**

## **Movimento por Tipo de Carga e Porto**

## Movimento por Tipo de Carga e Porto no período janeiro-abril de 2014

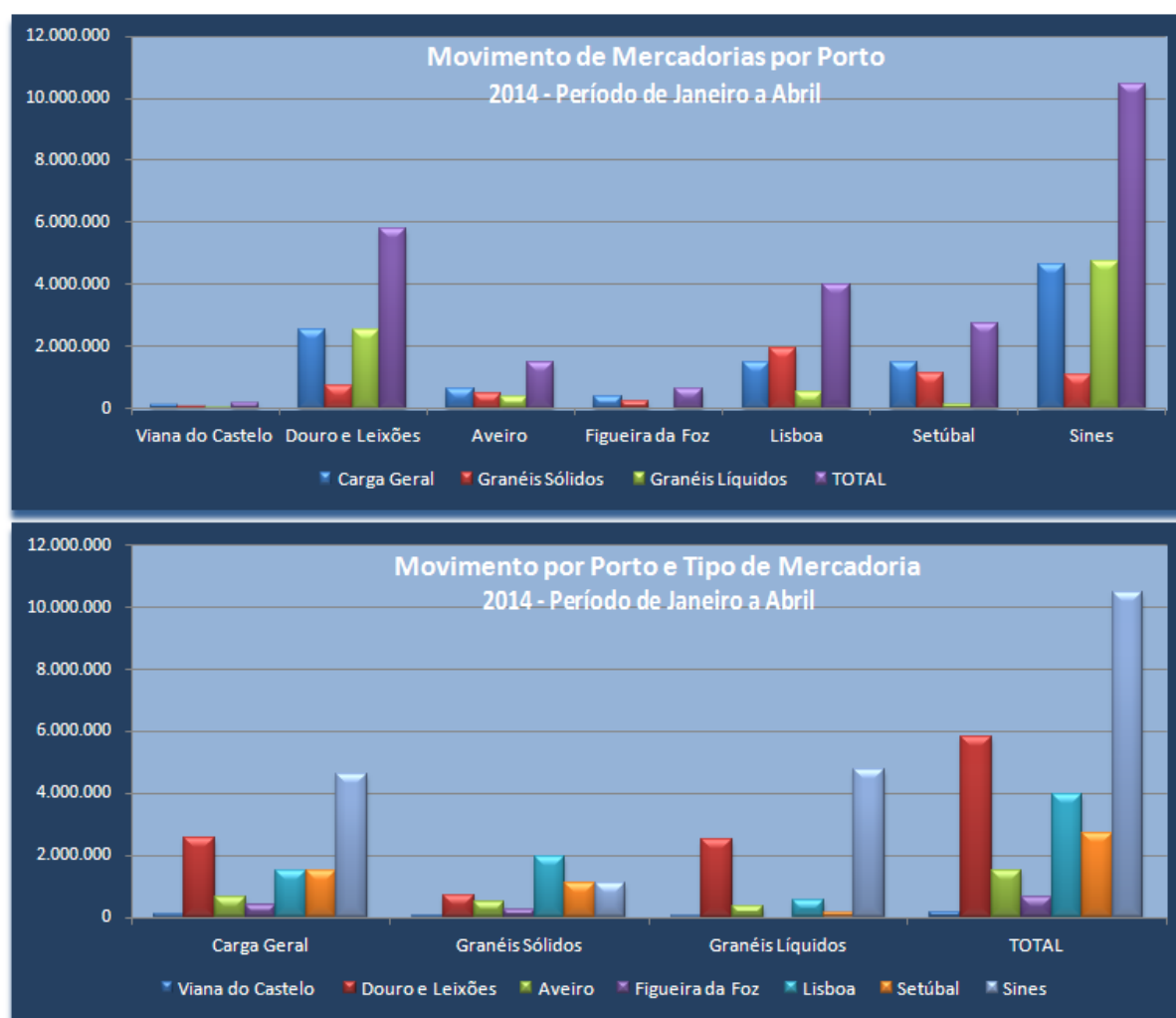
O movimento global de mercadorias registado nos portos comerciais do continente no período de janeiro a abril de 2014 ascende a cerca de 25,3 milhões de toneladas, distribuído por tipo de carga e por porto conforme mapa seguinte, que se apresenta com mais detalhe no Anexo 0.

	Viana do Castelo	Douro e Leixões	Aveiro	Figueira da Foz	Lisboa	Setúbal	Sines	Total	
Carga Geral	111.498	2.561.587	640.146	399.569	1.485.979	1.485.587	4.640.729	11.325.095	44,8%
Granéis Sólidos	60.479	721.579	487.284	252.686	1.947.661	1.111.843	1.087.887	5.669.421	22,4%
Granéis Líquidos	9.197	2.513.737	379.997	0	533.645	132.011	4.742.969	8.311.555	32,8%
<b>TOTAL</b>	<b>181.174</b>	<b>5.796.903</b>	<b>1.507.426</b>	<b>652.256</b>	<b>3.967.286</b>	<b>2.729.441</b>	<b>10.471.586</b>	<b>25.306.071</b>	<b>100,0%</b>
	0,7%	22,9%	6,0%	2,6%	15,7%	10,8%	41,4%	100,0%	

Deste movimento destacam-se os seguintes aspetos:

- A Carga Geral registou um volume de 11,33 milhões de toneladas no período, ou seja, 44,8% do movimento total, enquanto os Granéis Sólidos e os Granéis Líquidos atingiram tonelagens de cerca de 5,67 e 8,31 milhões respetivamente, correspondente a 22,4% e 32,8% do total;
- Na distribuição da tonelagem movimentada por portos neste período, destaca-se Sines com cerca de 10,47 milhões de toneladas, que corresponde a 41,4% do total;

A representação gráfica da distribuição do movimento de mercadorias por porto e em cada porto por tipo de carga é apresentada nas figuras seguintes.



## *Evolução do Movimento de Navios, Carga e Contentores por Porto no período janeiro-abril 2014*

### Actividade Portuária - Movimento Geral Principais Portos do Continente Período de Janeiro a Abril

		2012		2013		2014		Δ% 2013 / 2012	Δ% 2014 / 2013
		Quantidade	%	Quantidade	%	Quantidade	%		
		(1)	(2)	(3)	(4)	(1)	(5)	(3)	(6)
<b>NAVIOS (GT)</b>	Viana do Castelo	348.980	0,8%	253.803	0,5%	287.341	0,6%	-27,3%	13,2%
	Douro e Leixões	8.815.566	19,6%	9.508.617	19,3%	9.385.919	18,8%	7,9%	-1,3%
	Aveiro	709.816	1,6%	1.256.904	2,5%	1.522.338	3,0%	77,1%	21,1%
	Figueira da Foz	482.086	1,1%	546.989	1,1%	514.100	1,0%	13,5%	-6,0%
	Lisboa	13.991.949	31,1%	14.381.140	29,2%	11.542.278	23,1%	2,8%	-19,7%
	Setúbal	5.272.710	11,7%	4.733.366	9,6%	5.513.713	11,0%	-10,2%	16,5%
	Sines	15.381.406	34,2%	18.620.089	37,8%	21.202.225	42,4%	21,1%	13,9%
	<b>TOTAL</b>	<b>45.002.513</b>	<b>100,0%</b>	<b>49.300.908</b>	<b>100,0%</b>	<b>49.967.914</b>	<b>100,0%</b>	<b>9,6%</b>	<b>1,4%</b>
<b>CARGA MOVIMENTADA (Tons)</b>	Viana do Castelo	186.016	0,8%	151.346	0,6%	181.174	0,7%	-18,6%	19,7%
	Douro e Leixões	5.500.887	23,8%	5.896.278	23,5%	5.796.903	22,9%	7,2%	-1,7%
	Aveiro	1.033.431	4,5%	1.318.643	5,3%	1.507.426	6,0%	27,6%	14,3%
	Figueira da Foz	582.955	2,5%	705.037	2,8%	652.256	2,6%	20,9%	-7,5%
	Lisboa	4.038.512	17,5%	3.890.177	15,5%	3.967.286	15,7%	-3,7%	2,0%
	Setúbal	2.318.496	10,0%	2.186.215	8,7%	2.729.441	10,8%	-5,7%	24,8%
	Sines	9.438.185	40,9%	10.901.026	43,5%	10.471.586	41,4%	15,5%	-3,9%
	<b>TOTAL</b>	<b>23.098.482</b>	<b>100,0%</b>	<b>25.048.722</b>	<b>100,0%</b>	<b>25.306.071</b>	<b>100,0%</b>	<b>8,4%</b>	<b>1,0%</b>
<b>CONTENTORES (TEU)</b>	Viana do Castelo	440	0,1%	195	0,0%	108	0,0%	-55,7%	-44,6%
	Douro e Leixões	180.739	32,3%	192.183	29,5%	213.475	27,6%	6,3%	11,1%
	Aveiro	0	0,0%	0	0,0%	0	0,0%	-	-
	Figueira da Foz	5.901	1,1%	4.939	0,8%	7.004	0,9%	-16,3%	41,8%
	Lisboa	180.176	32,2%	177.192	27,2%	145.629	18,8%	-1,7%	-17,8%
	Setúbal	17.440	3,1%	18.670	2,9%	33.938	4,4%	7,1%	81,8%
	Sines	175.129	31,3%	257.284	39,6%	374.015	48,3%	46,9%	45,4%
	<b>TOTAL</b>	<b>559.825</b>	<b>100,0%</b>	<b>650.462</b>	<b>100,0%</b>	<b>774.168</b>	<b>100,0%</b>	<b>16,2%</b>	<b>19,0%</b>

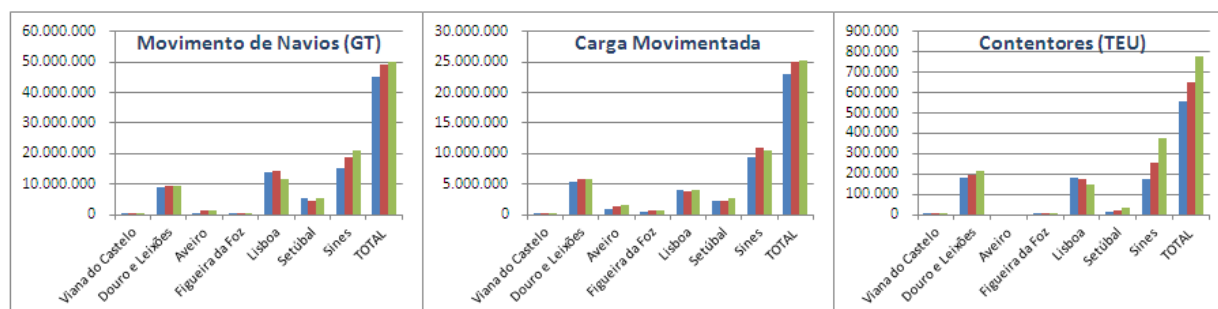
O quadro e o gráfico permitem constatar a evolução do movimento de navios (GT), de carga e de contentores (TEU), em cada um dos 7 principais portos do continente, registado no 1º quadrimestre dos últimos 3 anos.

De referir que as variações anuais da carga movimentada nos períodos registam valores positivos de +8,4% de 2012 para 2013 e de +1,0% deste para 2014. No movimento de contentores (TEU) estas taxas de variação são de +16,2% e +19,0%, respetivamente, e no movimento de navios (GT) de +9,6% e +1,4%.

Por porto, merecem destaque, pela positiva, os portos de Viana do Castelo, Lisboa e Setúbal, que infletiram variação negativas em 2013 para positivas em 2014; e, pela negativa, os portos de Leixões, Figueira da Foz e Sines, que registaram variações positivas em 2013 e negativas de 2013 para 2014. O porto de Aveiro regista crescimento no período em análise.

Relativamente ao tráfego de contentores, refere-se o comportamento muito positivo de Setúbal e de Sines, com variações muito significativas de 2012 para 2013 e de 2013 para 2014.

Para a variação global positiva do GT dos navios que escalaram os principais portos em 2013 e em 2014, contribuíram os portos de Aveiro e Sines, únicos com variações positivas no período em análise.



**1.**

## **Movimento Global do Mês**

## 1.1. Navios e Carga

### Movimento global

Quadro 1

#### Movimento Global dos Portos do Continente (\*)

		Abril/2014			Jan-Abr/2014		Últimos 12 meses	
		Valor do Mês	Δ % sobre Mês Homólogo 2013	Δ % sobre média do período	Valor do Período Jan-Abr 2014	Δ % sobre Período Homólogo 2013	Últimos 12 meses (Mai/2013 a Abr/2014)	Δ % 12 meses Anteriores (Mai/2012 a Abr/2013)
		(1)	(2)	(3)	(4)	(5)	(6)	(7)
Navios	Número	895	-7,8%	7,7%	3.325	0,0%	10.262	7,6%
	GT	14.548.804	-7,9%	16,5%	49.967.914	1,4%	164.686.428	15,2%
Carga Geral (Tons)	Fracionada	705.936	-10,8%	9,9%	2.568.967	5,2%	7.268.380	14,6%
	Contentorizada	2.305.877	15,9%	7,5%	8.580.350	17,1%	25.826.507	29,1%
	Ro-Ro	52.134	98,3%	18,6%	175.778	103,5%	383.475	53,7%
	<b>TOTAL CG</b>	<b>3.063.947</b>	<b>9,2%</b>	<b>8,2%</b>	<b>11.325.095</b>	<b>14,9%</b>	<b>33.478.362</b>	<b>25,8%</b>
Granéis Sólidos (Tons)	Carvão	188.382	-56,6%	-34,8%	1.156.390	-17,7%	4.576.046	-11,5%
	Minérios	84.019	1,5%	31,1%	256.392	-29,9%	1.056.238	10,0%
	Produtos Agrícolas	430.872	17,9%	3,9%	1.659.366	7,0%	4.385.268	-3,2%
	OutrosGS	700.406	26,5%	7,9%	2.597.272	32,7%	6.959.696	31,4%
	<b>TOTAL GS</b>	<b>1.403.679</b>	<b>-2,3%</b>	<b>-1,0%</b>	<b>5.669.421</b>	<b>7,4%</b>	<b>16.977.249</b>	<b>6,4%</b>
Granéis Líquidos (Tons)	Petróleo Bruto	490.100	-58,5%	-37,4%	3.131.222	-23,4%	10.817.881	-4,3%
	Produtos Petrolíferos	1.079.677	-31,0%	-1,5%	4.385.280	-11,8%	15.877.425	17,5%
	OutrosGL	192.372	-2,6%	-3,2%	795.053	-6,7%	2.410.201	-3,8%
	<b>TOTAL GL</b>	<b>1.762.150</b>	<b>-40,2%</b>	<b>-15,2%</b>	<b>8.311.555</b>	<b>-16,2%</b>	<b>29.105.506</b>	<b>6,5%</b>
<b>TOTAL GERAL</b>		<b>6.229.776</b>	<b>-13,3%</b>	<b>-1,5%</b>	<b>25.306.071</b>	<b>1,0%</b>	<b>79.561.117</b>	<b>13,9%</b>
Contentores	Número	132.932	16,7%	5,0%	506.206	19,2%	1.508.460	26,4%
	TEU	203.423	17,2%	5,1%	774.168	19,0%	2.316.456	26,5%

(\*) Viana do Castelo, Douro e Leixões, Aveiro, Figueira da Foz, Lisboa, Setúbal e Sines

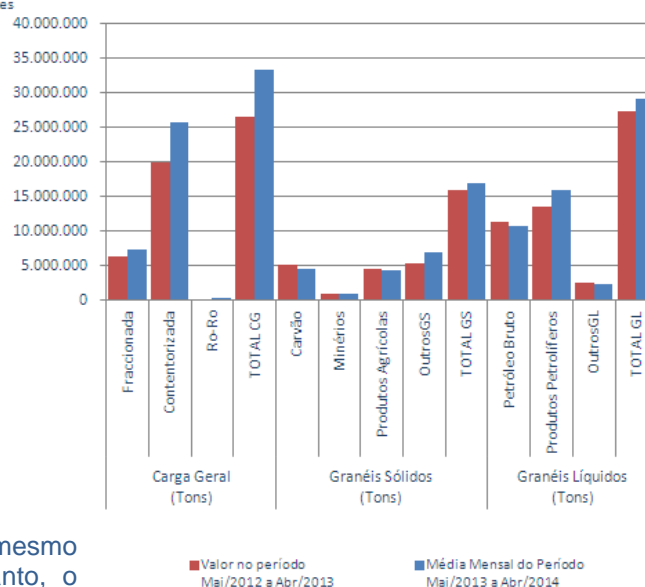
Os sete principais portos do continente movimentaram durante o 1º quadrimestre de 2014 um total de 20 306 071 tons, refletindo um acréscimo de +1,0% face ao período homólogo de 2013.

Por classes de carga, o crescimento mais significativo foi registado na Carga Geral, com +14,9%, seguido pelos Granéis Sólidos com +7,4%. A classe de Granéis Líquidos registou uma redução de -16,2%, resultado da quebra de -23,4% do Petróleo Bruto e -11,8% dos Produtos Petrolíferos. Este comportamento dos Granéis Líquidos foi fortemente influenciado pela paragem de 45 dias, para manutenção, das refinarias de Sines e de Matosinhos.

Os portos foram escalados por 3325 navios, mesmo valor registado no período de 2013. No entanto, o volume de GT destes navios representou uma variação de +1,4%, refletindo um crescimento na dimensão média dos navios.

O tráfego de contentores, em TEU, excedeu em +19% o registado no mesmo período de 2013.

O quadro e o gráfico comparam o volume dos últimos doze meses com o dos doze meses imediatamente anteriores, demonstrando um crescimento de +13,9% no volume da carga, em termos globais, resultando de variações positivas em todas as classes de carga: +25,8% na Carga Geral, +6,4% nos Granéis Sólidos e +6,5% nos Granéis Líquidos (última coluna do quadro).





Em anexo (Quadro A2) apresenta-se a repartição do movimento entre Cargas e Descargas, que indica para o 1º quadrimestre de 2014 uma repartição de 43,9% e 56,1%, respetivamente, sendo que a proporção da carga embarcada sobe para 61,7% na Carga Geral.

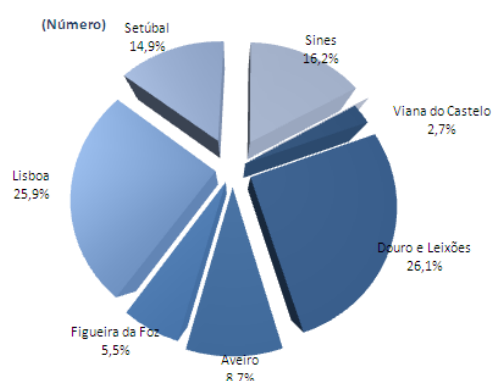
## Movimento por Porto

Quadro 2

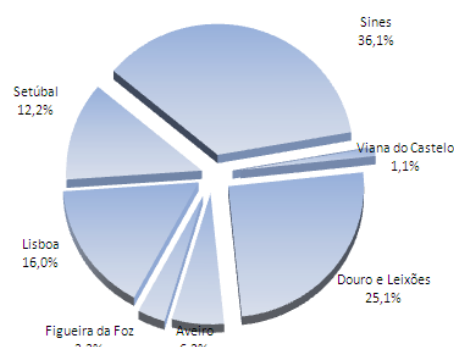
### Movimento global dos principais portos

		Abril/2014				Jan-Abr/2014			Últimos 12 meses		
		Abr/2014		Δ % sobre Mês Homólogo 2013	Δ % sobre média Jan-Abr 2014	Jan-Abr 2014		Δ % sobre Período Homólogo 2013	Últimos 12 Meses: Mai/2013 a Abr/2014		Média mensal período Mai/2012 a Abr/2013
		Quantidade	%			Quantidade	%		Quantidade	%	
		(1)	(2)	(3)	(4)	(5)	(6)	(7)	(8)	(9)	(10)
NAVIOS (Número)	Viana do Castelo	24	2,7%	84,6%	41,2%	68	2,0%	3,0%	201	2,0%	1,5%
	Douro e Leixões	234	26,1%	-3,7%	14,4%	818	24,6%	-5,3%	2.534	24,7%	-2,6%
	Aveiro	78	8,7%	-31,6%	-7,4%	337	10,1%	4,0%	879	8,6%	2,6%
	Figueira da Foz	49	5,5%	14,0%	18,8%	165	5,0%	-6,3%	519	5,1%	6,8%
	Lisboa	232	25,9%	-13,8%	12,2%	827	24,9%	-8,0%	2.752	26,8%	6,5%
	Setúbal	133	14,9%	18,8%	9,2%	487	14,6%	20,0%	1.334	13,0%	22,2%
	Sines	145	16,2%	-18,1%	-6,9%	623	18,7%	5,6%	2.043	19,9%	18,9%
	<b>TOTAL</b>	<b>895</b>	<b>100,0%</b>	<b>-7,8%</b>	<b>7,7%</b>	<b>3.325</b>	<b>100,0%</b>	<b>0,0%</b>	<b>10.262</b>	<b>100,0%</b>	<b>7,6%</b>
CARGA MOVIMENTADA (Tons)	Viana do Castelo	66.805	1,1%	74,7%	47,5%	181.174	0,7%	19,7%	526.183	0,7%	12,4%
	Douro e Leixões	1.563.791	25,1%	-9,4%	7,9%	5.796.903	22,9%	-1,7%	17.079.651	21,5%	0,5%
	Aveiro	385.393	6,2%	-8,3%	2,3%	1.507.426	6,0%	14,3%	4.144.898	5,2%	15,0%
	Figueira da Foz	206.069	3,3%	12,2%	26,4%	652.256	2,6%	-7,5%	2.067.361	2,6%	7,7%
	Lisboa	998.185	16,0%	-2,8%	0,6%	3.967.286	15,7%	2,0%	12.106.788	15,2%	10,7%
	Setúbal	757.492	12,2%	24,6%	11,0%	2.729.441	10,8%	24,8%	7.551.892	9,5%	27,4%
	Sines	2.252.043	36,1%	-29,3%	-14,0%	10.471.586	41,4%	-3,9%	36.084.344	45,4%	20,2%
	<b>TOTAL</b>	<b>6.229.776</b>	<b>100,0%</b>	<b>-13,3%</b>	<b>-1,5%</b>	<b>25.306.071</b>	<b>100,0%</b>	<b>1,0%</b>	<b>79.561.117</b>	<b>100,0%</b>	<b>13,9%</b>
CONTENTORES (TEU)	Viana do Castelo	49	0,0%	-5,8%	81,5%	108	0,0%	-44,6%	384	0,0%	-8,8%
	Douro e Leixões	53.223	26,2%	5,3%	-0,3%	213.475	27,6%	11,1%	646.772	27,9%	0,4%
	Aveiro	0	0,0%	-	-	0	0,0%	-	0	0,0%	-
	Figueira da Foz	2.147	1,1%	70,1%	22,6%	7.004	0,9%	41,8%	17.962	0,8%	-4,8%
	Lisboa	37.803	18,6%	-21,9%	3,8%	145.629	18,8%	-17,8%	517.739	22,4%	7,3%
	Setúbal	7.396	3,6%	41,1%	-12,8%	33.938	4,4%	81,8%	85.832	3,7%	69,7%
	Sines	102.805	50,5%	51,2%	9,9%	374.015	48,3%	45,4%	1.047.767	45,2%	64,9%
	<b>TOTAL</b>	<b>203.423</b>	<b>100,0%</b>	<b>17,2%</b>	<b>5,1%</b>	<b>774.168</b>	<b>100,0%</b>	<b>19,0%</b>	<b>2.316.456</b>	<b>100,0%</b>	<b>26,5%</b>

MOVIMENTO DE NAVIOS



TOTAL DE CARGA MOVIMENTADA



Comparando a carga movimentada nos diversos portos no 1º quadrimestre de 2014, constata-se que Sines mantém a posição de líder com 41,4% do total, seguido de Leixões com 22,9%.

Quanto ao número de navios que escalaram estes portos no período em análise, Lisboa mantém o valor mais elevado com 24,9%, seguido de Leixões com 24,6% e de Sines com 20,4%.

No que se refere ao movimento de contentores (em TEU), Sines lidera com 48,3%, seguindo-se Leixões com 27,6%, Lisboa com 18,8% e Setúbal com 4,4%.

### Quadro 3

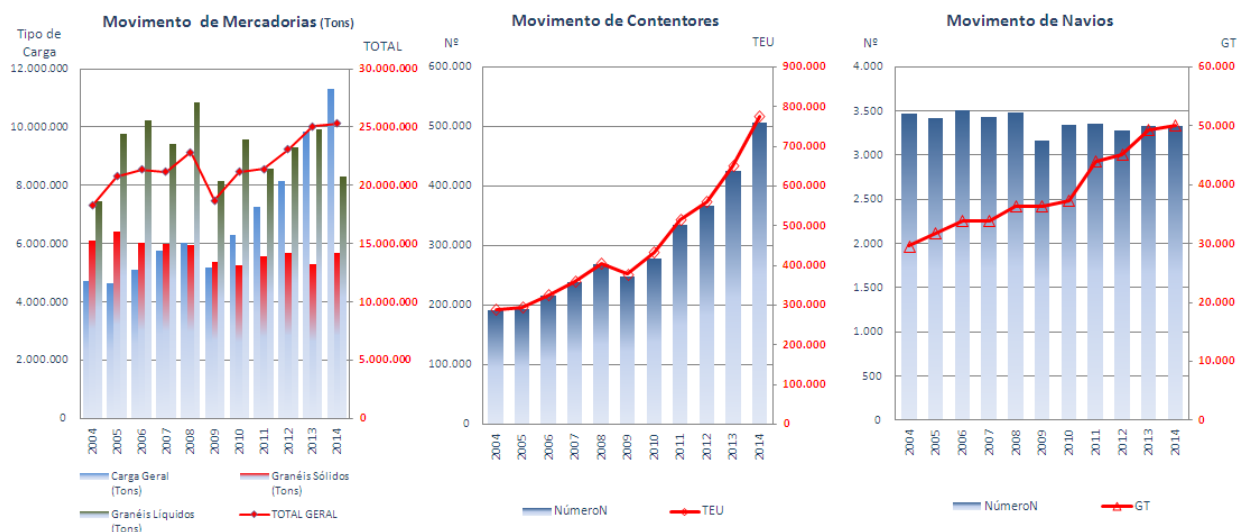
#### Movimento Global dos Portos do Continente (\*)

#### Evolução anual dos valores dos períodos de janeiro a abril

		2004	2005	2006	2007	2008	2009	2010	2011	2012	2013	2014	tmac <sup>(1)</sup>
Navios	Número	3.475	3.416	3.504	3.434	3.483	3.164	3.348	3.357	3.277	3.325	3.325	-0,4%
	GT (milhares)	29.547	31.714	33.881	33.765	36.373	36.245	37.241	43.861	45.003	49.301	49.968	5,4%
Carga Geral (Tons)	Fracionada	1.605.962	1.441.858	1.568.671	1.761.148	1.633.129	1.147.797	1.637.544	1.709.827	1.976.740	2.442.935	2.568.967	4,8%
	Contentorizada	2.998.721	3.050.985	3.417.524	3.866.968	4.285.047	3.915.871	4.564.242	5.448.974	6.069.225	7.325.126	8.580.350	11,1%
	Ro-Ro	127.613	134.273	119.179	130.706	120.671	106.884	101.638	106.719	92.483	86.362	175.778	3,3%
	TOTAL	4.732.295	4.627.116	5.105.374	5.758.822	6.038.848	5.170.552	6.303.425	7.265.520	8.138.448	9.854.423	11.325.095	9,1%
Grânéis Sólidos (Tons)	Carvão	1.925.310	2.056.405	2.056.041	1.538.158	1.593.537	1.885.711	1.207.097	1.188.270	1.800.840	1.405.202	1.156.390	-5,0%
	Minérios	324.526	314.125	262.205	356.270	397.595	258.890	196.053	416.180	389.188	365.971	256.392	-2,3%
	Produtos Agrícolas	1.577.101	1.722.052	1.550.884	1.688.468	1.704.597	1.542.953	1.521.782	1.581.487	1.455.471	1.551.015	1.659.366	0,5%
	Outros	2.272.202	2.307.471	2.158.734	2.414.458	2.271.713	1.675.398	2.332.756	2.398.712	2.023.059	1.957.435	2.597.272	1,3%
Grânéis Líquidos (Tons)	TOTAL	6.099.139	6.400.053	6.027.864	5.997.354	5.967.442	5.362.952	5.257.687	5.584.650	5.668.558	5.279.623	5.669.421	-0,7%
	Petróleo Bruto	3.497.798	4.280.094	4.820.341	4.017.556	4.983.038	2.782.640	4.001.512	2.902.734	3.804.501	4.089.177	3.131.222	-1,1%
	Produtos Petrolíferos	3.338.479	4.842.957	4.730.810	4.633.691	5.057.781	4.772.633	4.812.849	4.813.198	4.559.142	4.973.219	4.385.280	2,8%
	Outros	617.293	649.425	690.433	768.763	804.372	608.240	774.126	864.690	927.832	852.280	795.053	2,6%
TOTAL GERAL	TOTAL	7.453.570	9.772.477	10.241.583	9.420.009	10.845.192	8.163.512	9.588.487	8.580.623	9.291.475	9.914.675	8.311.555	1,1%
		18.285.004	20.799.645	21.374.822	21.176.185	22.851.481	18.697.016	21.149.599	21.430.793	23.098.482	25.048.722	25.306.071	3,3%
Contentores	Número	190.553	193.603	216.782	238.619	268.973	247.552	278.811	333.899	367.684	424.667	506.206	10,3%
	TEU	289.489	293.798	326.051	358.630	404.943	377.751	433.645	513.787	559.825	650.462	774.168	10,3%

(\*) Viana do Castelo, Douro e Leixões, Aveiro, Figueira da Foz, Lisboa, Setúbal e Sines

(1) tmac - Taxa Média Anual de Crescimento



O Quadro 3 e os gráficos mostram a evolução dos valores registados no 1º quadrimestre do movimento global dos portos do continente desde o ano 2004, em termos de carga, de contentores (TEU) e de navios (GT).

O padrão de evolução do volume de carga apresenta tendência crescente até 2008, registando significativa quebra em 2009, recuperando em 2010 até 2014. Para os primeiros quadrimestres dos onze anos em análise neste ponto, verifica-se que a evolução se processa a uma taxa média anual de +3,3%.

O tráfego de contentores movimentados, tanto em número como em TEU, apresenta uma tendência crescente em todos os anos do período analisado, com uma ligeira quebra em 2009, traduzida numa taxa média de crescimento anual (tmac) de cerca de +10,3%.

No que se refere ao número de navios, o movimento registado nos primeiros quadrimestres dos anos em análise apresenta uma tendência claramente crescente em GT, numa taxa média anual de +5,4%, e ligeiramente decrescente em Número, com uma taxa média anual de -0,4%.

## 1.2. Contentores

**Quadro 4**

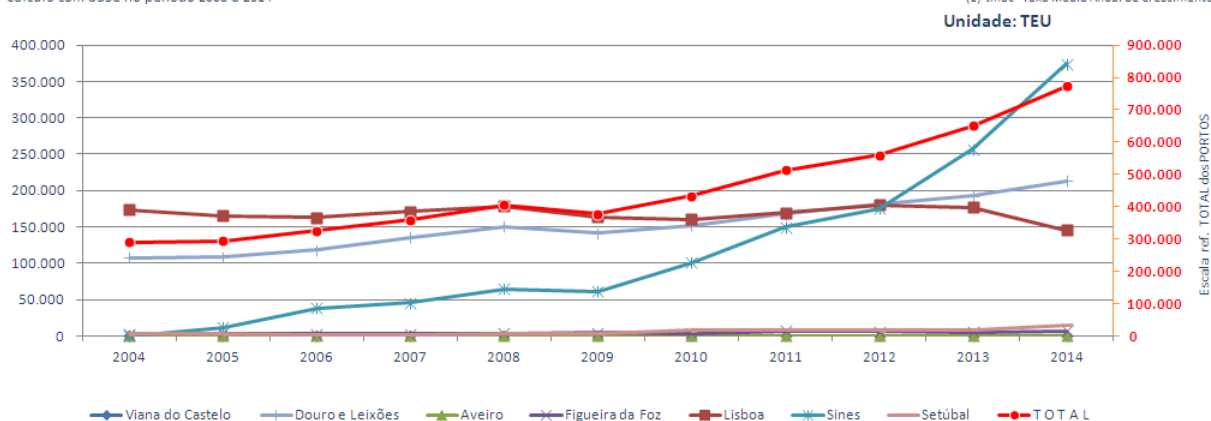
Movimento de Contentores nos Principais Portos do Continente (\*)

Evolução anual dos valores dos períodos de janeiro a fevereiro

		2004	2005	2006	2007	2008	2009	2010	2011	2012	2013	2014	tmac <sup>(1)</sup>
Número	Viana do Castelo	0	0	89	0	48	58	86	63	288	142	99	-
	Douro e Leixões	70.222	71.519	77.627	88.778	98.857	92.075	95.755	106.025	115.200	119.912	133.744	6,7%
	Aveiro	2	0	0	2	14	12	0	0	0	0	0	-100,0%
	Figueira da Foz	1.381	1.679	1.529	1.198	1.794	2.086	1.824	3.358	2.963	2.501	3.508	9,8%
	Lisboa	115.356	109.002	109.694	114.691	119.917	108.477	104.950	112.903	122.191	120.085	98.727	-1,5%
	Setúbal	3.592	3.355	2.053	2.423	4.820	5.377	9.712	11.458	9.476	9.888	19.015	18,1%
	Sines	0	8.048	25.790	31.527	43.523	39.467	66.484	100.092	117.566	172.139	251.113	(*) 33,9%
	<b>TOTAL</b>	<b>190.553</b>	<b>193.603</b>	<b>216.782</b>	<b>238.619</b>	<b>268.973</b>	<b>247.552</b>	<b>278.811</b>	<b>333.899</b>	<b>367.684</b>	<b>424.667</b>	<b>506.206</b>	<b>10,3%</b>
TEU	Viana do Castelo	0	0	178	0	62	77	483	116	440	195	108	-
	Douro e Leixões	107.797	108.063	117.948	135.658	150.763	141.046	151.983	167.540	180.739	192.183	213.475	7,1%
	Aveiro	2	0	0	4	18	23	0	0	0	0	0	-100,0%
	Figueira da Foz	2.754	3.270	3.019	2.396	3.565	4.171	3.648	6.716	5.901	4.939	7.004	9,8%
	Lisboa	173.293	165.209	163.019	171.115	178.737	163.477	160.105	169.864	180.176	177.192	145.629	-1,7%
	Setúbal	5.643	5.433	3.838	4.106	7.131	7.638	16.429	19.672	17.440	18.670	33.938	19,7%
	Sines	0	11.823	38.049	45.351	64.667	61.319	100.997	149.879	175.129	257.284	374.015	(*) 34,0%
	<b>TOTAL</b>	<b>289.489</b>	<b>293.798</b>	<b>326.051</b>	<b>358.630</b>	<b>404.943</b>	<b>377.751</b>	<b>433.645</b>	<b>513.787</b>	<b>559.825</b>	<b>650.462</b>	<b>774.168</b>	<b>10,3%</b>
TEU / Número de Contentores		1,52	1,52	1,50	1,50	1,51	1,53	1,56	1,54	1,52	1,53	1,53	0,1%

(\*) Cálculo com base no período 2008 a 2014

(1) tmac - Taxa Média Anual de Crescimento



A evolução do tráfego de contentores (em TEU) que, nos primeiros quadrimestres desde 2004, reflete globalmente um crescimento sustentado em todo o período a taxa média anual de crescimento de +10,3%, é bastante diferenciada a nível dos vários portos, merecendo particular destaque o porto de Sines cuja atividade neste segmento de tráfego se inicia em 2005, com o Terminal XXI, chegando à posição dominante que ocupa hoje.

A taxa média anual de crescimento no porto de Sines, no período em análise neste ponto, no tráfego de contentores em TEU é de +34,0%. A segunda taxa média anual de crescimento mais elevada regista-se no porto de Setúbal com um valor de +19,7%, seguindo-se Figueira da Foz com +9,8% e Leixões que cresceu a uma média anual de +7,1%.

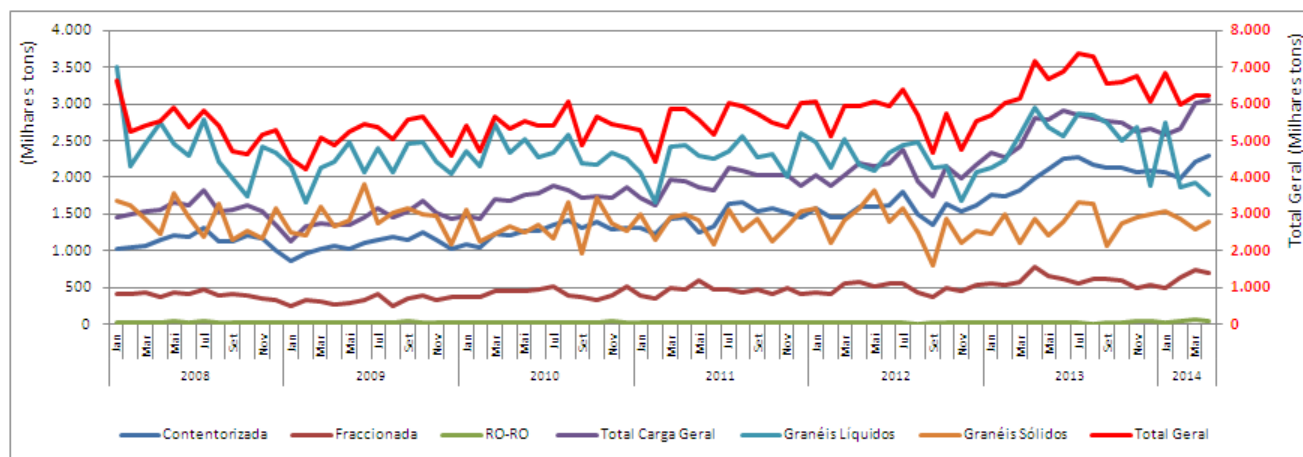
Por efeito de uma significativa redução registada no 1º quadrimestre do corrente ano e uma relativa constância até 2013, o porto de Lisboa regista uma tendência negativa, traduzida por uma taxa média anual de crescimento de -1,7% em TEU e de -1,5% em Número.



### 1.3. Evolução mensal desde 2008

Da visualização gráfica da evolução mensal apresentada nos anexos A4 e A5, destacam-se os aspetos seguintes:

Por Tipo de Carga



Em relação aos principais tipos de carga, o gráfico acima mostra um padrão caracterizado por uma forte correlação entre o Total (com escala do lado direito) e os Granéis Líquidos, e simultaneamente, um comportamento cíclico de amplitude irregular.

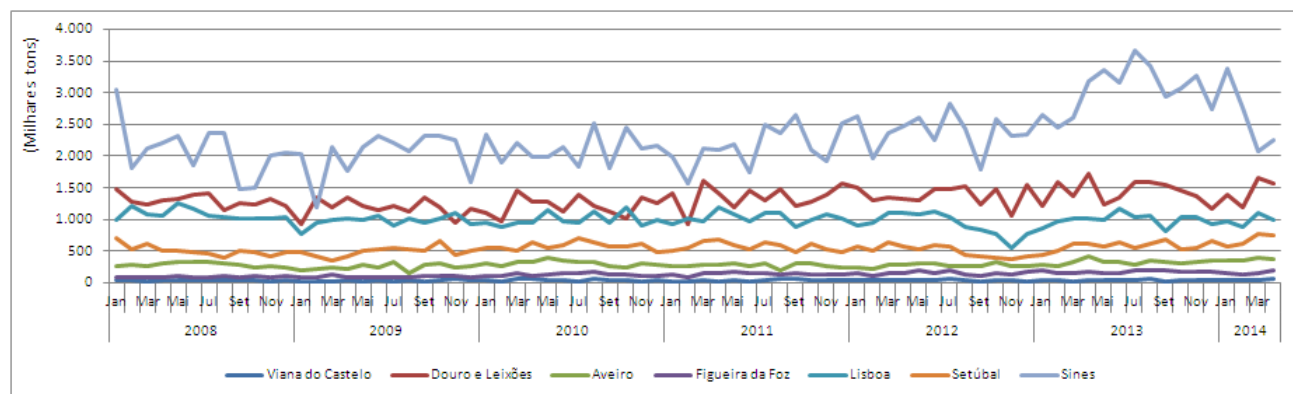
Os Granéis Sólidos apresentam também um comportamento claramente correlacionado com o Total.

A carga Fracionada e Ro-Ro, à luz da escala utilizada, apresentam um padrão de regularidade e estabilidade, enquanto a carga Contentorizada indicia claramente uma tendência de crescimento.

Na análise porto a porto, o gráfico abaixo mostra uma forte correlação entre o comportamento de Sines com a carga Total e com os Granéis Líquidos, e uma certa correlação negativa com Leixões, seguramente devido à política cruzada da GALP entre as duas refinarias (Sines e Leça da Palmeira, Matosinhos), em termos do movimento de petróleo bruto e de produtos petrolíferos.

Quanto aos restantes portos parece existir um padrão de estabilidade.

Por Porto



## **2.**

### **Movimento por Portos**

## 2.1. Porto de Viana do Castelo

**Quadro 5**

		Abril/2014			Jan-Abr/2014		Últimos 12 meses	
		Valor do Mês	Δ % sobre Mês Homólogo 2013	Δ % sobre média do período	Valor do Período Jan-Abr 2014	Δ % sobre Período Homólogo 2013	Últimos 12 meses (Mai/2013 a Abr/2014)	Δ % 12 meses Anteriores (Mai/2012 a Abr/2013)
		(1)	(2)	(3)	(4)	(5)	(6)	(7)
Navios	Número	24	84,6%	41,2%	68	3,0%	201	1,5%
	GT	94.382	55,0%	31,4%	287.341	13,2%	786.884	4,3%
Carga Geral (Tons)	Fraccionada	35.704	64,1%	28,5%	111.102	24,0%	305.903	12,6%
	Contentorizada	214	-3,6%	116,2%	396	-56,5%	1.560	-18,7%
	Ro-Ro	0	-	-	0	-	0	-
	<b>TOTAL CG</b>	<b>35.918</b>	<b>63,4%</b>	<b>28,9%</b>	<b>111.498</b>	<b>23,2%</b>	<b>307.463</b>	<b>12,4%</b>
Granéis Sólidos (Tons)	Carvão	0	-	-	0	-	0	-
	Minérios	11.733	-	211,8%	15.050	289,9%	39.452	-25,8%
	Produtos Agrícolas	0	-	-	0	-	0	-
	OutrosGS	19.154	17,8%	68,6%	45.429	2,1%	156.593	40,3%
	<b>TOTAL GS</b>	<b>30.887</b>	<b>90,0%</b>	<b>104,3%</b>	<b>60.479</b>	<b>25,1%</b>	<b>196.045</b>	<b>19,0%</b>
Granéis Líquidos (Tons)	Petróleo Bruto	0	-	-	0	-	0	-
	Produtos Petrolíferos	0	-	-	0	-	0	-
	OutrosGL	0	-	-100,0%	9.197	-26,3%	22.675	-24,0%
	<b>TOTAL GL</b>	<b>0</b>	<b>-</b>	<b>-100,0%</b>	<b>9.197</b>	<b>-26,3%</b>	<b>22.675</b>	<b>-24,0%</b>
<b>TOTAL GERAL</b>		<b>66.805</b>	<b>74,7%</b>	<b>47,5%</b>	<b>181.174</b>	<b>19,7%</b>	<b>526.183</b>	<b>12,4%</b>
Contentores	Número	49	36,1%	98,0%	99	-30,3%	286	-2,1%
	TEU	49	-5,8%	81,5%	108	-44,6%	384	-8,8%

O porto de Viana do Castelo movimentou no período de janeiro a abril de 2014 um total de 181 174 tons, que corresponde a um aumento de +19,7% relativamente ao período homólogo de 2013.

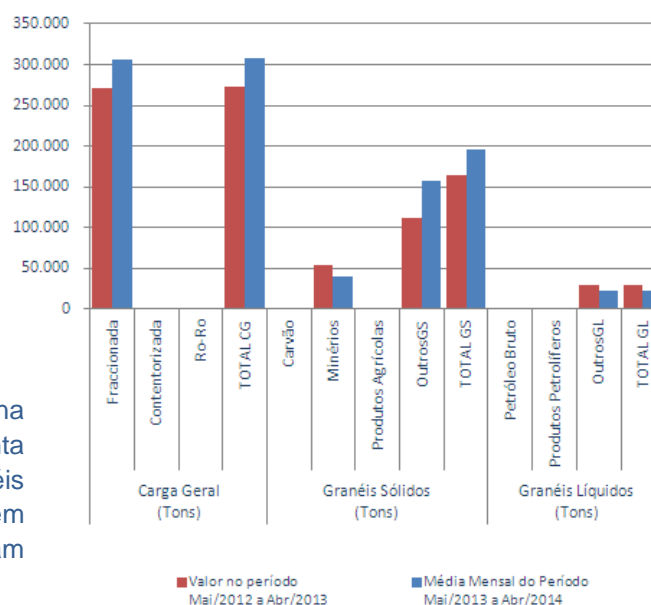
Esta variação resulta do comportamento da Carga Geral, que é dominante e que registou um crescimento de +23,2%, sendo que os Granéis Sólidos, representando 33% da carga, cresceram +25,1%.

O tipo de carga predominante no porto de Viana do Castelo é a Carga Fracionada, que representa 61,3% do total, seguindo-se o tipo Outros Granéis Sólidos com 25,1%. Os Granéis Líquidos têm geralmente pouca expressão (5,1%) e registam forte irregularidade.

O porto de Viana de Castelo registou a escala de 68 navios no 1º quadrimestre de 2014, o que, face ao período homólogo de 2013, representa um crescimento de +3% em Número e de +13,2% em GT.

O quadro e o gráfico revelam um crescimento de +12,4% do movimento dos últimos 12 meses face aos 12 meses anteriores.

As mercadorias carregadas representaram 64% do total (Quadro A2 anexo).



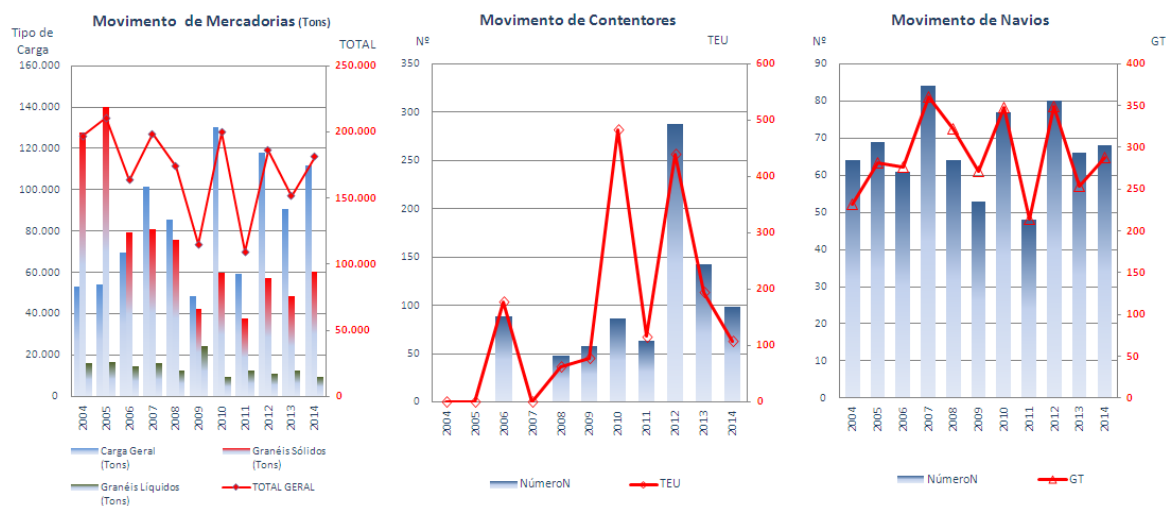


## Quadro 6

### Evolução Anual do Período Homólogo (Jan a Abr) no Porto de Viana do Castelo

		2004	2005	2006	2007	2008	2009	2010	2011	2012	2013	2014	tmac (1)
Navios	Número	64	69	61	84	64	53	77	48	80	66	68	0,6%
	GT (milhares)	232	282	277	360	323	271	347	215	349	254	287	2,2%
Carga Geral (Tons)	Fracionada	53.331	53.976	69.280	101.391	84.432	47.431	129.392	58.418	116.663	89.609	111.102	7,6%
	Contentorizada	0	0	290	0	1.342	843	1.109	898	1.192	911	396	-
	Ro-Ro	0	0	0	0	0	0	0	0	0	0	0	-
	<b>TOTAL</b>	<b>53.331</b>	<b>53.976</b>	<b>69.570</b>	<b>101.391</b>	<b>85.774</b>	<b>48.274</b>	<b>130.501</b>	<b>59.316</b>	<b>117.855</b>	<b>90.520</b>	<b>111.498</b>	<b>7,7%</b>
Granéis Sólidos (Tons)	Carvão	0	0	0	0	0	0	4.696	0	0	0	0	-
	Minérios	8.979	0	0	1.418	2.372	1.526	20.314	16.080	22.825	3.860	15.050	5,3%
	Produtos Agrícolas	0	0	0	0	0	0	0	0	0	0	0	-
	Outros	118.846	140.093	79.227	79.521	73.298	41.001	35.008	21.477	34.307	44.490	45.429	-9,2%
	<b>TOTAL</b>	<b>127.825</b>	<b>140.093</b>	<b>79.227</b>	<b>80.939</b>	<b>75.670</b>	<b>42.527</b>	<b>60.018</b>	<b>37.557</b>	<b>57.132</b>	<b>48.350</b>	<b>60.479</b>	<b>-7,2%</b>
Granéis Líquidos (Tons)	Petróleo Bruto	0	0	0	0	0	0	0	0	0	0	0	-
	Produtos Petrolíferos	0	0	0	0	0	0	0	0	0	0	0	-
	Outros	15.896	16.471	14.685	16.179	12.661	24.193	9.294	12.651	11.029	12.476	9.197	-5,3%
	<b>TOTAL</b>	<b>15.896</b>	<b>16.471</b>	<b>14.685</b>	<b>16.179</b>	<b>12.661</b>	<b>24.193</b>	<b>9.294</b>	<b>12.651</b>	<b>11.029</b>	<b>12.476</b>	<b>9.197</b>	<b>-5,3%</b>
<b>TOTAL GERAL</b>		<b>197.052</b>	<b>210.540</b>	<b>163.482</b>	<b>198.509</b>	<b>174.105</b>	<b>114.994</b>	<b>199.813</b>	<b>109.524</b>	<b>186.016</b>	<b>151.346</b>	<b>181.174</b>	<b>-0,8%</b>
Contentores	Número	0	0	89	0	48	58	86	63	288	142	99	-
	TEU	0	0	178	0	62	77	483	116	440	195	108	-

(1) tmac - Taxa Média Anual de Crescimento



O gráfico dos valores que correspondem ao movimento de mercadorias registado no período de janeiro a abril desde 2004, denota uma evolução de tendência decrescente até 2009, e uma forte irregularidade desde então. A taxa média anual de crescimento (*tmac*) para os primeiros quadrimestres desde 2004 é negativa, com um valor de -0,8%, registando uma melhoria face a meses anteriores recentes.

O movimento de contentores tem sido pontual, não tendo, por isso, significado a expressão gráfica apresentada.

Com o crescimento do movimento de navios registado no 1º quadrimestre de 2014 face ao período homólogo de 2013, de +13,2%, a taxa média anual de crescimento passa para valores positivos, de 0,6% em Número e de +2,2% em GT, embora se mantenha caracterizado por forte irregularidade.

## 2.2. Portos de Douro de Leixões

Quadro 7

		Abril/2014			Jan-Abr/2014		Últimos 12 meses	
		Valor do Mês	Δ % sobre Mês Homólogo 2013	Δ % sobre média do período	Valor do Período Jan-Abr 2014	Δ % sobre Período Homólogo 2013	Últimos 12 meses (Mai/2013 a Abr/2014)	Δ % 12 meses Anteriores (Mai/2012 a Abr/2013)
		(1)	(2)	(3)	(4)	(5)	(6)	(7)
Navios	Número	234	-3,7%	14,4%	818	-5,3%	2.534	-2,6%
	GT	2.840.781	-0,6%	21,1%	9.385.919	-1,3%	28.440.600	-1,6%
Carga Geral (Tons)	Fraccionada	96.171	-6,2%	20,9%	318.247	-8,0%	862.883	-13,0%
	Contentorizada	522.620	1,6%	-2,7%	2.148.039	7,8%	6.448.258	-1,6%
	Ro-Ro	29.197	585,3%	22,5%	95.301	716,5%	158.504	562,2%
	<b>TOTAL CG</b>	<b>647.988</b>	<b>4,3%</b>	<b>1,2%</b>	<b>2.561.587</b>	<b>9,0%</b>	<b>7.469.645</b>	<b>-1,3%</b>
Granéis Sólidos (Tons)	Carvão	0	-	-	0	-	0	-
	Minérios	42.034	4,8%	71,9%	97.792	-52,2%	361.190	-29,2%
	Produtos Agrícolas	87.576	-0,6%	15,9%	302.373	14,2%	748.411	-19,7%
	OutrosGS	68.490	-15,5%	-14,8%	321.415	8,8%	943.238	32,0%
	<b>TOTAL GS</b>	<b>198.100</b>	<b>-5,3%</b>	<b>9,8%</b>	<b>721.579</b>	<b>-5,6%</b>	<b>2.052.839</b>	<b>-4,8%</b>
Granéis Líquidos (Tons)	Petróleo Bruto	342.176	-28,2%	11,0%	1.233.242	-15,4%	3.749.979	3,2%
	Produtos Petrolíferos	343.751	-5,9%	23,2%	1.116.314	1,2%	3.330.123	8,3%
	OutrosGL	31.776	-40,4%	-22,6%	164.181	-25,5%	477.066	-15,6%
	<b>TOTAL GL</b>	<b>717.703</b>	<b>-19,8%</b>	<b>14,2%</b>	<b>2.513.737</b>	<b>-9,6%</b>	<b>7.557.167</b>	<b>3,9%</b>
<b>TOTAL GERAL</b>		<b>1.563.791</b>	<b>-9,4%</b>	<b>7,9%</b>	<b>5.796.903</b>	<b>-1,7%</b>	<b>17.079.651</b>	<b>0,5%</b>
Contentores	Número	32.720	4,2%	-2,1%	133.744	11,5%	405.268	-0,6%
	TEU	53.223	5,3%	-0,3%	213.475	11,1%	646.772	0,4%

No 1º quadrimestre de 2014 o porto de Leixões movimentou um total de 5 796 903 toneladas, representando uma variação de +1,7% face a igual período de 2013.

Este comportamento global é determinado pela variação positiva da Carga Geral de +9,0%, tendo anulado as variações negativas observadas nos granéis, -5,6% nos Sólidos e -9,6% nos Líquidos.

Merece particular referência o tráfego Ro-Ro que, não constituindo carga tradicional neste porto, registou um aumento extraordinário neste período de cerca de 7 vezes superior ao valor de 2013.

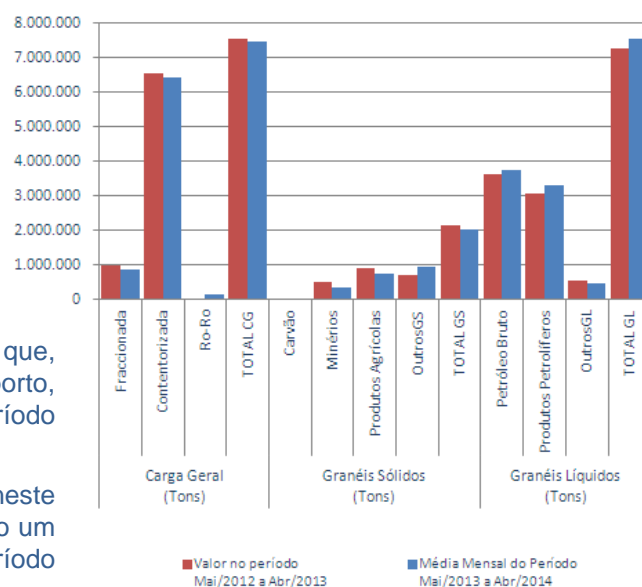
A carga contentorizada movimentada neste quadrimestre atingiu o 2 148 039 tons, refletindo um aumento de +7,8% relativamente ao período homólogo de 2013.

O movimento de contentores atingiu os 213 475 TEU no período em análise, traduzindo um acréscimo de +11,1% em relação ao período homólogo de 2013.

Os portos de Douro e Leixões foram escalados por 818 navios, a que correspondente uma redução, face ao valor do 1º quadrimestre de 2013, de -5,3% em Número e -1,3% em de GT.

Em termos de repartição do movimento por sentido do tráfego, sublinha-se que a carga embarcada representou 41,3% do movimento total, conforme Quadro A2 anexo.

Na comparação dos últimos 12 meses com os 12 meses imediatamente anteriores, patente no quadro 7 e respetiva representação gráfica, é de realçar a evolução positiva do volume da carga movimentada



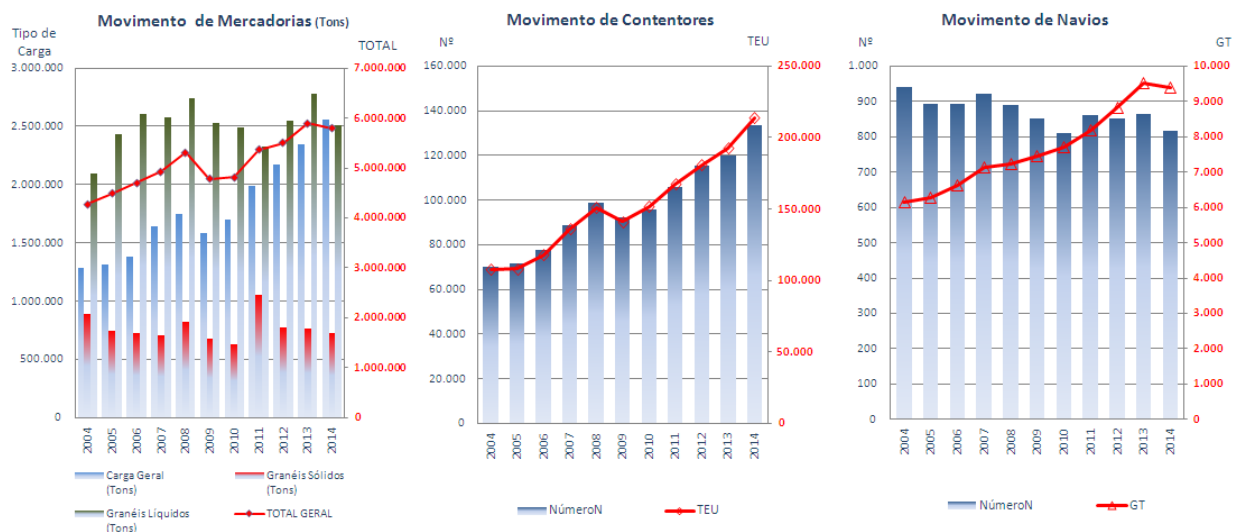
em +0,5%, por efeito da variação positiva de +3,9% dos Granéis Líquidos, que anularam as variações negativas de -4,8% nos Granéis Sólidos e de -1,3% na Carga Geral.

## Quadro 8

### Evolução Anual do Período Homólogo (Jan a Abr) no Porto de Douro e Leixões

		2004	2005	2006	2007	2008	2009	2010	2011	2012	2013	2014	tmac (1)
Navios	Número	941	894	892	921	891	853	810	860	853	864	818	-1,4%
	GT (milhares)	6.141	6.268	6.638	7.143	7.238	7.447	7.710	8.192	8.816	9.509	9.386	4,3%
Carga Geral (Tons)	Fracionada	154.769	195.779	167.127	220.409	211.481	155.713	157.971	211.448	269.427	346.006	318.247	7,5%
	Contentorizada	1.126.780	1.111.088	1.208.227	1.397.974	1.532.465	1.412.401	1.531.532	1.774.217	1.897.509	1.992.830	2.148.039	6,7%
	Ro-Ro	2.296	3.374	3.075	25.141	8.349	11.734	10.780	2.984	5.238	11.673	95.301	45,1%
	TOTAL	1.283.844	1.310.241	1.378.429	1.643.525	1.752.296	1.579.849	1.700.282	1.988.649	2.172.174	2.350.508	2.561.587	7,2%
Granéis Sólidos (Tons)	Carvão	0	0	0	0	0	0	0	0	0	0	0	-
	Minérios	158.384	167.421	160.750	186.254	229.473	141.127	90.041	201.661	179.797	204.465	97.792	-4,7%
	Produtos Agrícolas	274.636	233.554	257.158	228.822	292.800	214.147	201.574	328.116	256.929	264.705	302.373	1,0%
	Outros	458.565	347.949	305.353	293.783	298.905	321.500	336.495	523.201	339.943	295.518	321.415	-3,5%
Granéis Líquidos (Tons)	TOTAL	891.585	748.924	723.261	708.859	821.178	676.774	628.111	1.052.978	776.669	764.687	721.579	-2,1%
	Petróleo Bruto	996.770	1.011.627	1.317.714	1.274.950	1.413.276	1.235.641	1.274.966	954.846	1.282.555	1.457.965	1.233.242	2,2%
	Produtos Petrolíferos	990.813	1.296.968	1.113.265	1.113.284	1.149.530	1.111.808	1.007.396	1.168.179	1.043.109	1.102.864	1.116.314	1,2%
	Outros	109.780	127.141	171.663	189.170	173.496	179.722	207.882	206.823	226.379	220.253	164.181	4,1%
TOTAL GERAL		2.097.363	2.435.736	2.602.642	2.577.404	2.736.301	2.527.171	2.490.244	2.329.849	2.552.044	2.781.082	2.513.737	1,8%
		4.272.793	4.494.902	4.704.332	4.929.787	5.309.776	4.783.793	4.818.637	5.371.476	5.500.887	5.896.278	5.796.903	3,1%
Contentores	Número	70.222	71.519	77.627	88.778	98.857	92.075	95.755	106.025	115.200	119.912	133.744	6,7%
	TEU	107.797	108.063	117.948	135.658	150.763	141.046	151.983	167.540	180.739	192.183	213.475	7,1%

(1) tmac - Taxa Média Anual de Crescimento



O movimento de mercadorias registado nos primeiros quadrimestres desde 2004, tem subjacente uma taxa média anual de crescimento positiva de +3,1%. Este indicador resulta da conjunção das tendências positivas de +7,2% na Carga Geral e de +1,8% nos Granéis Líquidos, ligeiramente contrariadas pela tendência negativa de -2,1% nos Granéis Sólidos.

Os gráficos apresentados revelam um crescimento sustentado nos primeiros quadrimestres no segmento de tráfego de contentores, com uma ligeira quebra em 2009.

A nível do movimento de navios constata-se claramente a evolução negativa em Número e positiva em GT, respetivamente -1,4% e +4,3%, refletindo a crescente dimensão dos navios que escalam estes portos.



## 2.3. Porto de Aveiro

**Quadro 9**

		Abril/2014			Jan-Abr/2014		Últimos 12 meses	
		Valor do Mês	Δ % sobre Mês Homólogo 2013	Δ % sobre média do período	Valor do Período Jan-Abr 2014	Δ % sobre Período Homólogo 2013	Últimos 12 meses (Mai/2013 a Abr/2014)	Δ % 12 meses Anteriores (Mai/2012 a Abr/2013)
		(1)	(2)	(3)	(4)	(5)	(6)	(7)
Navios	Número	78	-31,6%	-7,4%	337	4,0%	879	2,6%
	GT	342.467	-24,8%	-10,0%	1.522.338	21,1%	3.841.151	23,8%
Carga Geral (Tons)	Fraccionada	149.740	-28,2%	-6,4%	640.146	9,9%	1.638.210	13,5%
	Contentorizada	0	-	-	0	-	0	-
	Ro-Ro	0	-100,0%	-	0	-100,0%	0	-100,0%
	<b>TOTAL CG</b>	<b>149.740</b>	<b>-28,2%</b>	<b>-6,4%</b>	<b>640.146</b>	<b>9,9%</b>	<b>1.638.210</b>	<b>13,5%</b>
Granéis Sólidos (Tons)	Carvão	0	-	-	0	-	0	-
	Minérios	0	-	-	0	-	15.777	-
	Produtos Agrícolas	29.902	77,8%	121,9%	53.911	-25,2%	237.416	2,8%
	OutrosGS	133.674	16,8%	23,4%	433.373	31,6%	1.165.277	27,6%
	<b>TOTAL GS</b>	<b>163.576</b>	<b>24,6%</b>	<b>34,3%</b>	<b>487.284</b>	<b>21,4%</b>	<b>1.418.470</b>	<b>24,0%</b>
Granéis Líquidos (Tons)	Petróleo Bruto	0	-	-	0	-	0	-
	Produtos Petrolíferos	12.997	-62,1%	-70,1%	174.087	86,3%	417.046	26,9%
	OutrosGL	59.080	28,6%	14,8%	205.910	-14,6%	671.172	-2,3%
	<b>TOTAL GL</b>	<b>72.077</b>	<b>-10,2%</b>	<b>-24,1%</b>	<b>379.997</b>	<b>13,6%</b>	<b>1.088.218</b>	<b>7,1%</b>
<b>TOTAL GERAL</b>		<b>385.393</b>	<b>-8,3%</b>	<b>2,3%</b>	<b>1.507.426</b>	<b>14,3%</b>	<b>4.144.898</b>	<b>15,0%</b>
Contentores	Número	0	-	-	0	-	0	-
	TEU	0	-	-	0	-	0	-

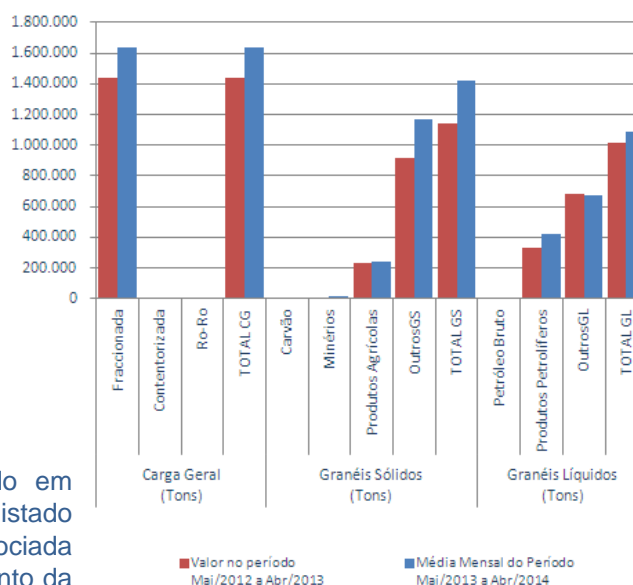
O porto de Aveiro movimentou no 1º quadrimestre de 2014 um total de 1 507 426 tons, que corresponde a um acréscimo de +14,3% face ao período homólogo de 2013, e representa o valor mais elevado desde sempre.

Esta evolução resulta do comportamento positivo de todas as classes de carga, sendo mais significativa a variação nos Granéis Sólidos, de +21,4%, seguida da dos Granéis Líquidos, +13,6%, e da Carga Geral, de +9,9%.

O número de navios registados no período em análise foi de 337, superior em +4,0% ao registado em igual período de 2013, tendo a GT associada crescido +21,1%, refletindo um forte crescimento da dimensão média dos navios que escalaram o porto.

Em termos do sentido do movimento das operações, sublinha-se o facto de as mercadorias embarcadas representarem 53,1% (Quadro A2), sustentando a manutenção acima dos 50%, verificada pela 1ª vez em 2013.

Da comparação do volume de tráfego registado nos últimos 12 meses com os 12 meses imediatamente anteriores, patente no quadro e no gráfico, constata-se a evolução global positiva de +15,0%, refletindo variações positivas em todas as classes de carga.

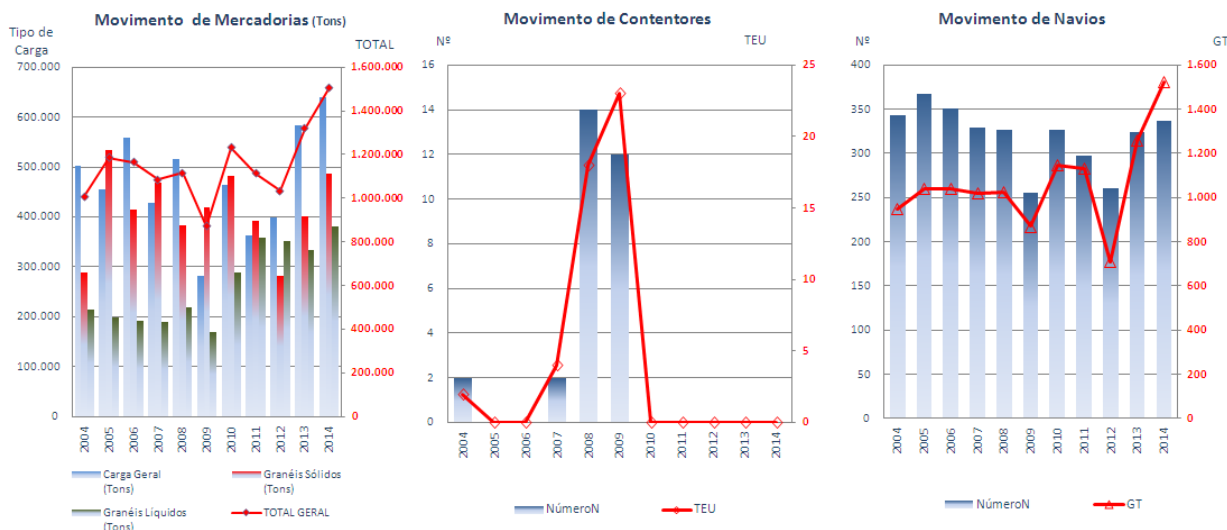


## Quadro 10

### Evolução Anual do Período Homólogo (Jan a Abr) no Porto de Aveiro

		2004	2005	2006	2007	2008	2009	2010	2011	2012	2013	2014	tmac (1)
Navios	Número	343	367	351	329	326	256	326	298	261	324	337	-0,2%
	GT (milhares)	947	1.038	1.037	1.021	1.023	869	1.149	1.129	710	1.257	1.522	4,9%
Carga Geral (Tons)	Fracionada	502.560	454.585	558.934	427.042	515.068	281.546	463.510	363.529	398.626	582.646	640.146	2,4%
	Contentorizada	28	0	0	20	117	604	0	0	0	0	0	-100,0%
	Ro-Ro	0	0	0	0	0	575	0	0	0	50	0	-
	TOTAL	502.588	454.585	558.934	427.062	515.186	282.725	463.510	363.529	398.626	582.696	640.146	2,4%
Granéis Sólidos (Tons)	Carvão	4.801	0	0	0	0	0	0	0	0	0	0	-100,0%
	Minérios	7.708	4.206	2.102	8.166	0	2.750	0	0	0	0	0	-100,0%
	Produtos Agrícolas	56.147	164.756	167.367	138.279	45.251	213.137	178.719	64.229	78.120	72.092	53.911	-0,4%
	Outros	220.870	365.364	245.234	322.498	337.994	203.441	302.495	328.178	204.354	329.336	433.373	7,0%
Granéis Líquidos (Tons)	TOTAL	289.526	534.326	414.703	468.942	383.245	419.328	481.215	392.407	282.473	401.428	487.284	5,3%
	Petróleo Bruto	0	0	0	0	0	0	0	0	0	0	0	-
	Produtos Petrolíferos	19.843	12.889	14.838	8.758	24.722	74.362	104.952	152.165	101.555	93.444	174.087	24,3%
	Outros	195.416	184.941	177.570	180.674	194.294	94.534	182.634	205.384	250.777	241.076	205.910	0,5%
TOTAL GERAL	TOTAL	215.259	197.830	192.408	189.432	219.016	168.896	287.586	357.549	352.331	334.520	379.997	5,8%
	TOTAL GERAL	1.007.374	1.186.740	1.166.045	1.085.436	1.117.446	870.949	1.232.311	1.113.486	1.033.431	1.318.643	1.507.426	4,1%
Contentores	Número	2	0	0	2	14	12	0	0	0	0	0	-100,0%
	TEU	2	0	0	4	18	23	0	0	0	0	0	-100,0%

(1) tmac - Taxa Média Anual de Crescimento



O Quadro 10 e os gráficos associados traduzem os valores do movimento portuário registados nos primeiros quadrimestres desde 2004 e revelam um crescimento para a carga, em termos globais, que corresponde a uma taxa média anual de +4,1%. Este indicador apresenta valores positivos para todas as classes de carga, sendo de +5,8% nos Granéis Líquidos, de +5,3% nos Granéis Sólidos e de +2,4% na Carga Geral.

As escalas dos navios no porto de Aveiro têm subjacente uma tendência ligeiramente decrescente nos primeiros quadrimestres em termo de Número, da ordem dos -0,2%, sendo de +4,9% em termos de GT, refletindo a crescente escala de navios de maior dimensão.

## 2.4. Porto da Figueira da Foz

**Quadro 11**

		Abril/2014			Jan-Abr/2014		Últimos 12 meses	
		Valor do Mês	Δ % sobre Mês Homólogo 2013	Δ % sobre média do período	Valor do Período Jan-Abr 2014	Δ % sobre Período Homólogo 2013	Últimos 12 meses (Mai/2013 a Abr/2014)	Δ % 12 meses Anteriores (Mai/2012 a Abr/2013)
		(1)	(2)	(3)	(4)	(5)	(6)	(7)
Navios	Número	49	14,0%	18,8%	165	-6,3%	519	6,8%
	GT	159.968	21,6%	24,5%	514.100	-6,0%	1.598.420	5,7%
Carga Geral (Tons)	Fraccionada	114.676	6,5%	31,8%	347.986	-20,9%	1.147.398	5,6%
	Contentorizada	15.853	28,6%	22,9%	51.584	4,7%	156.707	-7,6%
	Ro-Ro	0	-	-	0	-	0	-
	<b>TOTAL CG</b>	<b>130.530</b>	<b>8,8%</b>	<b>30,7%</b>	<b>399.569</b>	<b>-18,4%</b>	<b>1.304.105</b>	<b>3,8%</b>
Granéis Sólidos (Tons)	Carvão	0	-	-	0	-	0	-
	Minérios	0	-	-	0	-	40.049	-
	Produtos Agrícolas	0	-	-	0	-	5.926	-29,1%
	OutrosGS	75.539	18,6%	19,6%	252.686	17,2%	717.281	9,5%
	<b>TOTAL GS</b>	<b>75.539</b>	<b>18,6%</b>	<b>19,6%</b>	<b>252.686</b>	<b>17,2%</b>	<b>763.256</b>	<b>15,1%</b>
Granéis Líquidos (Tons)	Petróleo Bruto	0	-	-	0	-	0	-
	Produtos Petrolíferos	0	-	-	0	-	0	-
	OutrosGL	0	-	-	0	-	0	-
	<b>TOTAL GL</b>	<b>0</b>	<b>-</b>	<b>-</b>	<b>0</b>	<b>-</b>	<b>0</b>	<b>-</b>
<b>TOTAL GERAL</b>		<b>206.069</b>	<b>12,2%</b>	<b>26,4%</b>	<b>652.256</b>	<b>-7,5%</b>	<b>2.067.361</b>	<b>7,7%</b>
Contentores	Número	1.076	69,7%	22,7%	3.508	40,3%	9.074	-4,8%
	TEU	2.147	70,1%	22,6%	7.004	41,8%	17.962	-4,8%

O porto da Figueira da Foz movimentou no 1º quadrimestre de 2014 um total de 652 256 toneladas, o que representa uma redução de -7,5% face ao período homólogo de 2013.

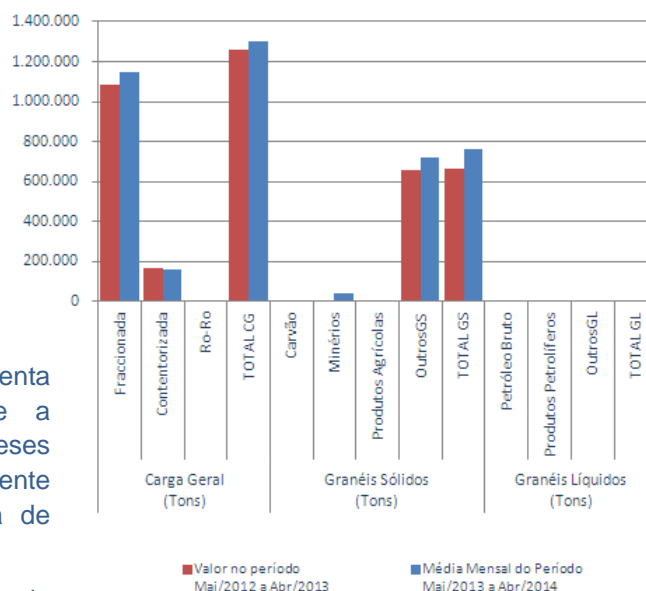
Este comportamento foi determinado pela quebra de -18,4% registada na Carga Geral, atenuada pela variação positiva dos Granéis Sólidos de +17,2%.

Sublinhamos que esta variação negativa aparenta ter uma natureza conjuntural dado que a comparação dos registos dos últimos 12 meses em relação aos 12 meses imediatamente anteriores, determina uma variação positiva de +7,7%.

No período em análise o movimento de contentores atingiu 7004 TEU, registando um aumento de +41,8% sobre o 1º quadrimestre de 2013. Este valor é o mais elevado de sempre.

No 1º quadrimestre de 2014 o porto da Figueira da Foz registou escalas de 165 navios, valor que é inferior em -6,3% ao período homólogo de 2013. Também o indicador GT evoluiu de forma negativa, decrescendo -6,0%.

As mercadorias embarcadas neste porto representaram 60,6% do valor total (Quadro A2 em anexo).



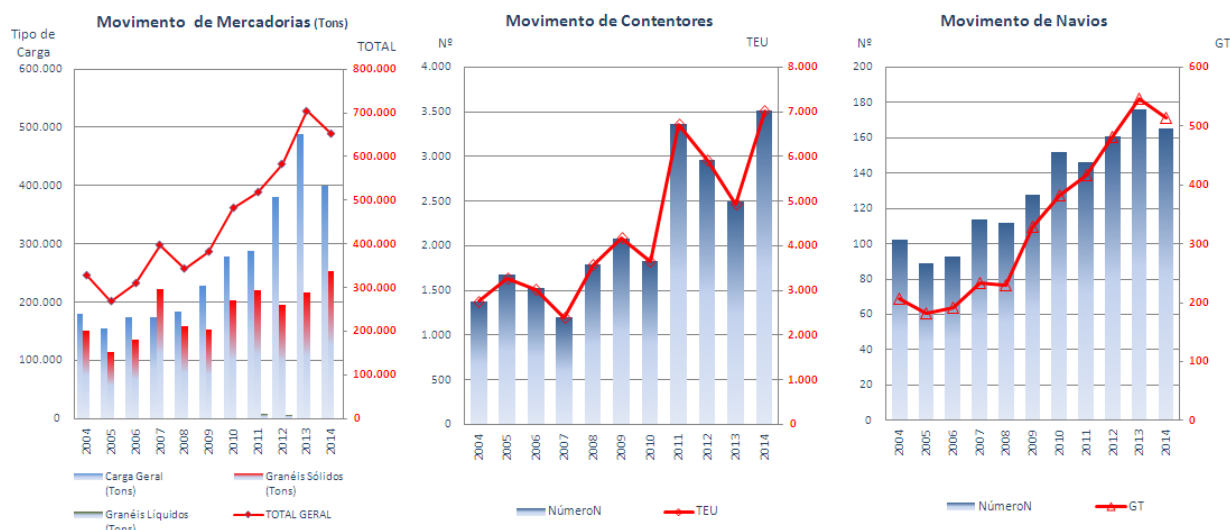


## Quadro 12

### Evolução Anual do Período Homólogo (Jan a Abr) no Porto de Figueira da Foz

		2004	2005	2006	2007	2008	2009	2010	2011	2012	2013	2014	tmac <sup>(1)</sup>
Navios	Número	102	89	93	114	112	128	152	146	161	176	165	4,9%
	GT (milhares)	208	181	192	233	230	329	383	417	482	547	514	9,5%
Carga Geral (Tons)	Fracionada	150.906	118.523	134.497	146.666	137.432	185.187	236.239	223.117	323.164	440.134	347.986	8,7%
	Contentorizada	28.141	37.059	40.361	27.187	46.677	43.902	42.230	65.609	57.138	49.251	51.584	6,2%
	Ro-Ro	0	0	0	0	0	0	0	0	0	0	0	-
	TOTAL	179.047	155.582	174.858	173.854	184.108	229.089	278.470	288.726	380.302	489.385	399.569	8,4%
Granéis Sólidos (Tons)	Carvão	0	0	6.327	9.455	0	0	0	0	0	0	0	-
	Minérios	0	0	0	0	0	0	0	0	0	0	0	-
	Produtos Agrícolas	0	0	0	0	0	0	7.500	11.017	7.125	0	0	-
	Outros	150.166	113.565	128.450	213.598	158.834	153.283	196.058	209.345	188.639	215.651	252.686	5,3%
	TOTAL	150.166	113.565	134.777	223.053	158.834	153.283	203.558	220.362	195.764	215.651	252.686	5,3%
Granéis Líquidos (Tons)	Petróleo Bruto	0	0	0	0	0	0	0	0	0	0	0	-
	Produtos Petrolíferos	0	0	0	0	0	0	0	0	0	0	0	-
	Outros	0	0	0	0	0	0	0	9.296	6.889	0	0	-
	TOTAL	0	0	0	0	0	0	0	9.296	6.889	0	0	-
TOTAL GERAL		329.213	269.147	309.635	396.907	342.942	382.372	482.027	518.384	582.955	705.037	652.256	7,1%
Contentores	Número	1.381	1.679	1.529	1.198	1.794	2.086	1.824	3.358	2.963	2.501	3.508	9,8%
	TEU	2.754	3.270	3.019	2.396	3.565	4.171	3.648	6.716	5.901	4.939	7.004	9,8%

(1) tmac - Taxa Média Anual de Crescimento



O porto da Figueira da Foz apresenta uma tendência de crescimento do volume da carga movimentada nos primeiros quadrimestres dos anos desde 2004 traduzida por uma *tmac* de +7,1%, resultando da conjunção de valores positivos deste indicador nas classes de Carga Geral, +8,4%, e de Granéis Sólidos, +5,3%.

O movimento de contentores no período referido neste ponto evoluiu igualmente segundo uma taxa média anual de crescimento positiva, sendo de +9,8% quer em Número, quer em TEU, não obstante as quebras registadas em 2012 e em 2013.

A tendência de crescimento do número de navios que escalaram este porto nos primeiros quadrimestres desde 2004 tem subjacente uma taxa média anual positiva em +4,9%, sendo de +9,5% se considerarmos a variável GT, não obstante a quebra registada no 1º quadrimestre de 2014.

## 2.5. Porto de Lisboa

**Quadro 13**

		Abril/2014			Jan-Abr/2014		Últimos 12 meses	
		Valor do Mês	Δ % sobre Mês Homólogo 2013	Δ % sobre média do período	Valor do Período Jan-Abr 2014	Δ % sobre Período Homólogo 2013	Últimos 12 meses (Mai/2013 a Abr/2014)	Δ % 12 meses Anteriores (Mai/2012 a Abr/2013)
		(1)	(2)	(3)	(4)	(5)	(6)	(7)
Navios	Número	232	-13,8%	12,2%	827	-8,0%	2.752	6,5%
	GT	4.106.448	-22,7%	42,3%	11.542.278	-19,7%	46.417.847	4,0%
Carga Geral (Tons)	Fraccionada	1.339	-85,3%	-55,4%	11.996	-67,6%	70.573	-36,9%
	Contentorizada	422.631	-13,3%	15,0%	1.469.830	-16,0%	5.175.178	7,3%
	Ro-Ro	1.078	-38,2%	3,8%	4.154	-59,4%	13.579	-47,3%
	<b>TOTAL CG</b>	<b>425.048</b>	<b>-14,7%</b>	<b>14,4%</b>	<b>1.485.979</b>	<b>-17,3%</b>	<b>5.259.330</b>	<b>6,0%</b>
Granéis Sólidos (Tons)	Carvão	0	-	-	0	-100,0%	0	-100,0%
	Minérios	0	-100,0%	-	0	-100,0%	0	-100,0%
	Produtos Agrícolas	279.368	9,3%	-9,9%	1.239.592	8,8%	3.211.156	0,6%
	OutrosGS	131.199	-17,6%	-25,9%	708.069	48,4%	1.918.835	66,9%
	<b>TOTAL GS</b>	<b>410.567</b>	<b>-2,4%</b>	<b>-15,7%</b>	<b>1.947.661</b>	<b>19,2%</b>	<b>5.129.991</b>	<b>17,4%</b>
Granéis Líquidos (Tons)	Petróleo Bruto	0	-	-	0	-	0	-
	Produtos Petrolíferos	105.067	55,4%	24,5%	337.562	15,3%	1.169.716	8,0%
	OutrosGL	57.503	43,4%	17,3%	196.083	18,2%	547.752	5,5%
	<b>TOTAL GL</b>	<b>162.570</b>	<b>50,9%</b>	<b>21,9%</b>	<b>533.645</b>	<b>16,4%</b>	<b>1.717.468</b>	<b>7,2%</b>
<b>TOTAL GERAL</b>		<b>998.185</b>	<b>-2,8%</b>	<b>0,6%</b>	<b>3.967.286</b>	<b>2,0%</b>	<b>12.106.788</b>	<b>10,7%</b>
Contentores	Número	26.004	-20,9%	5,4%	98.727	-17,8%	347.092	7,3%
	TEU	37.803	-21,9%	3,8%	145.629	-17,8%	517.739	7,3%

O porto de Lisboa movimentou no 1º quadrimestre de 2014 um total de 3 967 286 toneladas, superior em +2,0% ao valor registado no período homólogo de 2013.

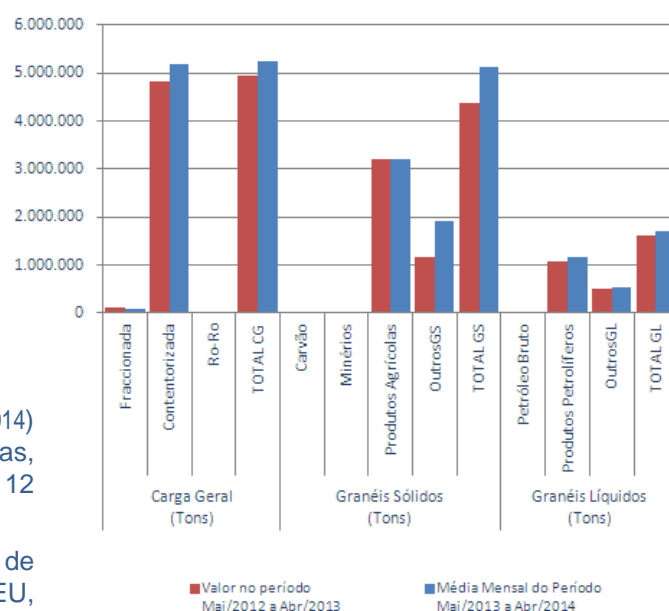
Este comportamento global positivo resultou de variações diferentes nas diversas classes de carga, sendo positivas nas classes de granéis, +19,2% nos Sólidos e +16,4% nos Líquidos, e negativa na Carga Geral, de -17,3% (determinada por uma quebra de -67,6% na carga Fraccionada, -16,0% na Contentorizada e -59,4% no Ro-Ro).

Nos últimos 12 meses (de abril/2013 a março/2014) foram movimentadas 12,1 milhões de toneladas, valor superior em +10,7% ao registado nos 12 meses imediatamente anteriores.

O tráfego de contentores no 1º quadrimestre de 2014 traduz-se num volume de 145 629 TEU, refletindo uma redução de -17,8% face ao período homólogo de 2013.

O porto de Lisboa foi escalado por 827 navios, que corresponde a uma quebra de -8,0% relativamente ao 1º quadrimestre de 2013, quebra que se eleva a -19,7% se considerarmos a variável GT, indiciando uma diminuição da dimensão média dos navios, que contraria a tendência global dos portos

Em termos de repartição por sentido do movimento, constata-se que a carga embarcada representa 36,5% do total (Quadro A2 anexo).

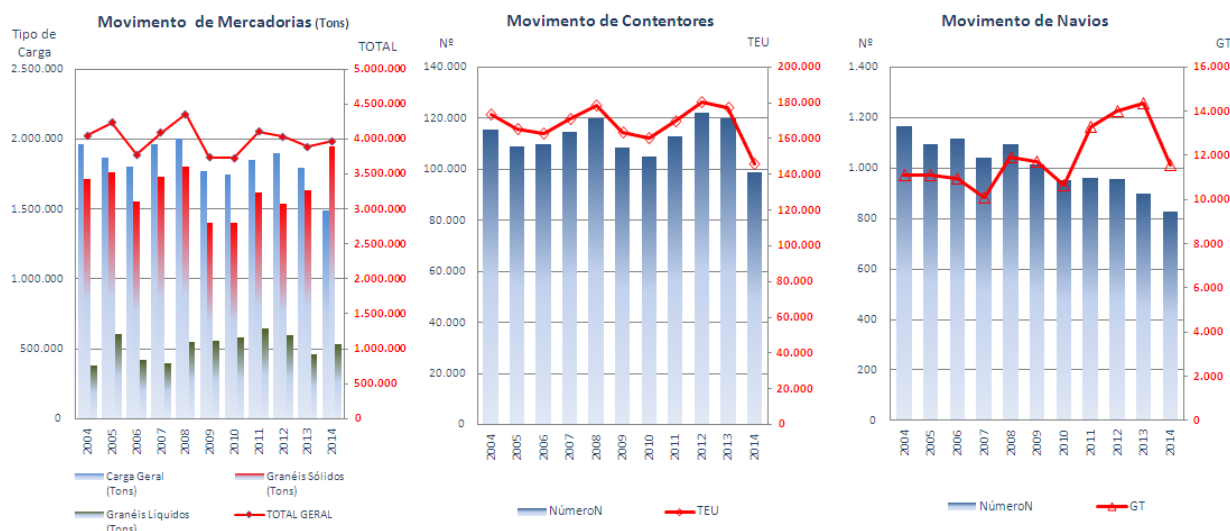


## Quadro 14

### Evolução Anual do Período Homólogo (Jan a Abr) no Porto de Lisboa

		2004	2005	2006	2007	2008	2009	2010	2011	2012	2013	2014	tmac <sup>(1)</sup>
Navios	Número	1.167	1.096	1.117	1.040	1.095	1.012	951	961	955	899	827	-3,4%
	GT (milhares)	11.103	11.092	10.951	10.081	11.903	11.698	10.661	13.296	13.992	14.381	11.542	0,4%
Carga Geral (Tons)	Fraccionada	165.476	175.674	143.230	174.875	145.127	97.190	93.509	94.017	53.191	37.034	11.996	-23,1%
	Contentorizada	1.790.918	1.686.189	1.658.538	1.787.858	1.859.155	1.644.778	1.641.513	1.743.098	1.836.711	1.749.935	1.469.830	-2,0%
	Ro-Ro	7.624	6.007	2.167	2.424	903	28.491	13.241	9.415	8.387	10.241	4.154	-5,9%
	TOTAL	1.964.018	1.867.870	1.803.935	1.965.157	2.005.185	1.770.459	1.748.263	1.846.530	1.898.289	1.797.210	1.485.979	-2,8%
Granéis Sólidos (Tons)	Carvão	13.430	4.055	0	4.246	4.141	17.721	0	0	0	2.788	0	-100,0%
	Minérios	0	9.597	1.415	7.132	0	0	16.834	3.166	12.926	15.696	0	-
	Produtos Agrícolas	1.088.962	1.232.047	1.015.239	1.226.439	1.324.259	1.009.254	1.052.464	1.117.193	1.077.918	1.138.927	1.239.592	1,3%
	Outros	607.504	517.010	537.216	492.574	477.776	375.815	329.114	493.666	450.127	477.004	708.069	1,5%
Granéis Líquidos (Tons)	TOTAL	1.709.896	1.762.709	1.553.870	1.730.391	1.806.176	1.402.790	1.398.412	1.614.025	1.540.971	1.634.414	1.947.661	1,3%
	Petróleo Bruto	0	0	0	0	0	0	0	0	0	0	0	-
	Produtos Petrolíferos	247.919	490.383	300.846	240.685	387.397	378.573	391.459	436.762	397.522	292.682	337.562	3,1%
	Outros	128.731	111.719	118.826	155.422	157.760	182.084	188.188	212.065	201.730	165.870	196.083	4,3%
TOTAL GERAL	TOTAL	376.650	602.102	419.672	396.107	545.157	560.657	579.647	648.826	599.252	458.552	533.645	3,5%
		4.050.564	4.232.681	3.777.477	4.091.655	4.356.518	3.733.906	3.726.322	4.109.381	4.038.512	3.890.177	3.967.286	-0,2%
Contentores	Número	115.356	109.002	109.694	114.691	119.917	108.477	104.950	112.903	122.191	120.085	98.727	-1,5%
	TEU	173.293	165.209	163.019	171.115	178.737	163.477	160.105	169.864	180.176	177.192	145.629	-1,7%

(1) tmac - Taxa Média Anual de Crescimento



O quadro e gráfico aqui apresentados refletem a evolução anual do movimento portuário registado nos primeiros quadrimestres desde 2004 e revelam tendências distintas para os vários indicadores que caracterizam a atividade.

No que se refere ao volume das mercadorias movimentadas verifica-se que a taxa média anual de crescimento que lhe está subjacente tem valor negativo de -0,2%. De facto, não obstante a irregularidade revelada pela observação do gráfico, podemos considerar que o tráfego de mercadorias no porto de Lisboa se encontra relativamente estabilizado, situando-se o valor de 2014 ao nível do registado em 2004, sendo o seu desvio médio de apenas 5,1%.

No tráfego de contentores, em TEU, a taxa média anual de crescimento é negativa, com um valor de -1,7%.

O movimento de navios reflete uma evolução anual com uma tendência negativa, sendo a taxa média anual de crescimento calculada a um valor de -3,4% em Número e +0,4% em GT.

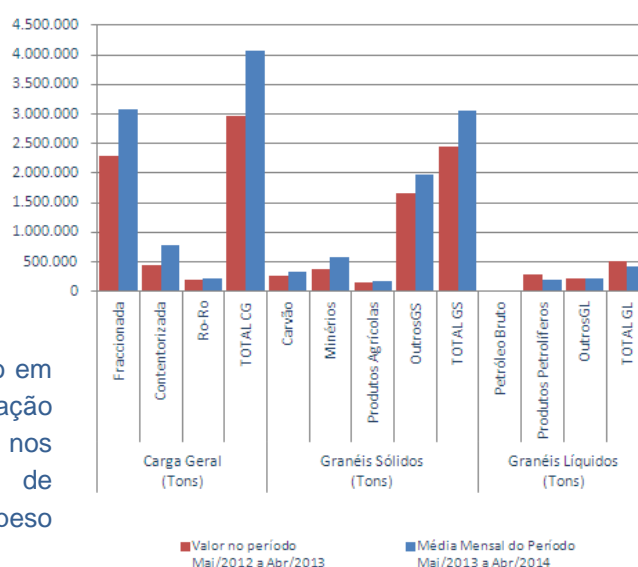
## 2.6. Porto de Setúbal

**Quadro 15**

		Abril/2014			Jan-Abr/2014		Últimos 12 meses	
		Valor do Mês	Δ % sobre Mês Homólogo 2013	Δ % sobre média do período	Valor do Período Jan-Abr 2014	Δ % sobre Período Homólogo 2013	Últimos 12 meses (Mai/2013 a Abr/2014)	Δ % 12 meses Anteriores (Mai/2012 a Abr/2013)
		(1)	(2)	(3)	(4)	(5)	(6)	(7)
Navios	Número	133	18,8%	9,2%	487	20,0%	1.334	22,2%
	GT	1.451.172	21,0%	5,3%	5.513.713	16,5%	15.831.483	20,4%
Carga Geral (Tons)	Fracionada	296.766	-8,8%	9,9%	1.080.057	19,3%	3.072.566	33,5%
	Contentorizada	77.342	74,8%	-6,0%	329.207	101,8%	793.681	73,8%
	Ro-Ro	21.859	8,0%	14,6%	76.323	18,5%	211.345	5,8%
	<b>TOTAL CG</b>	<b>395.968</b>	<b>1,6%</b>	<b>6,6%</b>	<b>1.485.587</b>	<b>31,1%</b>	<b>4.077.592</b>	<b>37,8%</b>
Granéis Sólidos (Tons)	Carvão	6.211	-63,9%	-75,6%	101.823	24,6%	337.787	31,8%
	Minérios	30.251	-18,1%	-9,5%	133.645	-3,8%	571.926	53,7%
	Produtos Agrícolas	34.026	598,1%	114,4%	63.490	-12,5%	179.426	13,3%
	OutrosGS	261.269	132,9%	28,6%	812.885	41,5%	1.971.431	18,7%
	<b>TOTAL GS</b>	<b>331.758</b>	<b>93,8%</b>	<b>19,4%</b>	<b>1.111.843</b>	<b>28,1%</b>	<b>3.060.570</b>	<b>25,0%</b>
Granéis Líquidos (Tons)	Petróleo Bruto	0	-	-	0	-	0	-
	Produtos Petrolíferos	14.447	-47,6%	13,1%	51.112	-53,8%	189.812	-34,7%
	OutrosGL	15.319	-20,8%	-24,3%	80.898	8,3%	223.919	-2,4%
	<b>TOTAL GL</b>	<b>29.766</b>	<b>-36,6%</b>	<b>-9,8%</b>	<b>132.011</b>	<b>-28,8%</b>	<b>413.730</b>	<b>-20,4%</b>
<b>TOTAL GERAL</b>		<b>757.492</b>	<b>24,6%</b>	<b>11,0%</b>	<b>2.729.441</b>	<b>24,8%</b>	<b>7.551.892</b>	<b>27,4%</b>
Contentores	Número	3.973	43,3%	-16,4%	19.015	92,3%	46.857	71,1%
	TEU	7.396	41,1%	-12,8%	33.938	81,8%	85.832	69,7%

No 1º quadrimestre de 2014 o porto de Setúbal movimentou um total de 2 729 441 toneladas, superior em +24,8% ao período homólogo de 2013. Este comportamento alinha com a evolução verificada nos últimos 12 meses face aos 12 meses imediatamente anteriores, que registou uma variação de +27,4%, conforme se traduz no quadro e no gráfico.

A variação global positiva apurada no período em análise é fortemente impulsionada pela variação de +31,1% na Carga Geral e de +28,1% nos Granéis Sólidos, contrariada pela quebra de -28,8% nos Granéis Líquidos, que tem pouco peso relativo.



O crescimento da Carga Geral reflete ainda fortemente o impacto das duas novas linhas de serviço regular de contentores, a linha MacAndrews e a linha Messina, iniciadas em dezembro de 2013, traduzida no aumento de +101,8% da carga Contentorizada.

Pelas razões referidas o tráfego de contentores atingiu as 33 938 TEU e constituiu o valor mais elevado de sempre, sendo superior em +81,8% ao valor registado no período homólogo de 2013.

Também o número de navios que escalaram o porto de Setúbal registou no 1º quadrimestre de 2014 um crescimento significativo face ao período homólogo de 2013, com uma variação de +20,0% em Número e de +16,5% em GT. Da comparação destes dois indicadores conclui-se que os navios que escalaram adicionalmente o porto são de dimensão inferior à média.

As mercadorias embarcadas representaram 64,1% do total (Quadro A2 em anexo).

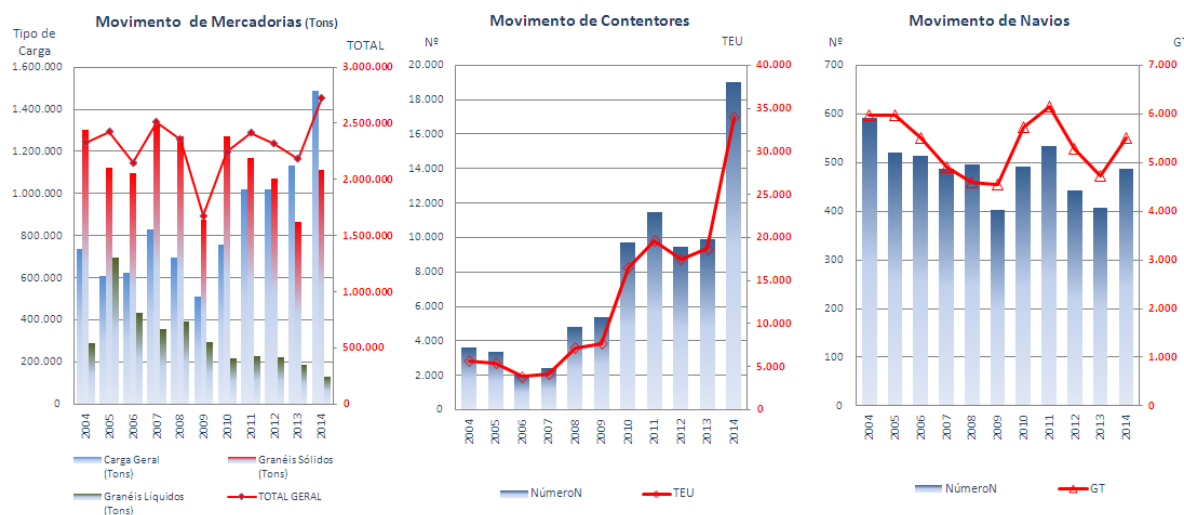


## Quadro 16

### Evolução Anual do Período Homólogo (Jan a Abr) no Porto de Setúbal

		2004	2005	2006	2007	2008	2009	2010	2011	2012	2013	2014	tmac (1)
Navios	Número	592	521	514	487	495	403	491	533	442	406	487	-1,9%
	GT (milhares)	5.971	5.979	5.509	4.902	4.590	4.548	5.720	6.153	5.273	4.733	5.514	-0,8%
Carga Geral (Tons)	Fracionada	565.064	434.895	480.741	683.643	524.753	378.499	523.022	726.682	784.854	905.374	1.080.057	6,7%
	Contentorizada	52.853	50.676	30.052	40.168	58.057	63.983	155.985	196.980	157.341	163.175	329.207	20,1%
	Ro-Ro	117.693	124.891	113.937	103.141	111.419	66.083	77.618	94.320	78.857	64.398	76.323	-4,2%
	TOTAL	735.611	610.463	624.731	826.953	694.228	508.565	756.625	1.017.982	1.021.052	1.132.947	1.485.587	7,3%
Granéis Sólidos (Tons)	Carvão	304.720	235.066	138.896	160.006	282.200	167.749	102.242	114.749	118.868	81.717	101.823	-10,4%
	Minérios	149.455	132.901	97.938	148.924	165.750	113.488	65.364	195.273	173.640	138.874	133.645	-1,1%
	Produtos Agrícolas	157.356	87.433	111.120	94.928	40.237	106.414	81.524	60.932	33.879	72.592	63.490	-8,7%
	Outros	693.277	665.703	749.169	925.623	782.728	486.883	1.022.529	799.946	746.740	574.669	812.885	1,6%
	TOTAL	1.304.808	1.121.103	1.097.123	1.329.482	1.270.915	874.534	1.271.658	1.170.899	1.073.128	867.852	1.111.843	-1,6%
Granéis Líquidos (Tons)	Petróleo Bruto	0	0	0	0	0	0	0	0	0	0	0	-
	Produtos Petrolíferos	220.213	618.345	370.531	292.380	312.715	258.650	161.422	134.113	130.039	110.712	51.112	-13,6%
	Outros	68.332	76.258	60.703	62.567	80.348	34.673	58.699	91.787	94.277	74.704	80.898	1,7%
	TOTAL	288.545	694.603	431.234	354.947	393.063	293.322	220.121	225.901	224.316	185.415	132.011	-7,5%
TOTAL GERAL		2.328.964	2.426.168	2.153.088	2.511.381	2.358.207	1.676.422	2.248.404	2.414.782	2.318.496	2.186.215	2.729.441	1,6%
Contentores	Número	3.592	3.355	2.053	2.423	4.820	5.377	9.712	11.458	9.476	9.888	19.015	18,1%
	TEU	5.643	5.433	3.838	4.106	7.131	7.638	16.429	19.672	17.440	18.670	33.938	19,7%

(1) tmac - Taxa Média Anual de Crescimento



No horizonte temporal 2004-2014 os vários indicadores que traduzem a atividade portuária registada nos primeiros quadrimestres, têm comportamentos distintos.

Em termos globais a carga movimentada apresenta uma taxa média anual de crescimento de +1,6%, resultante das tendências de crescimento medidas pelas taxas médias anuais de crescimento de +7,3% na Carga Geral, de -1,6% nos Granéis Sólidos e de -7,5% nos Granéis Líquidos.

Embora com significativa irregularidade por classe, o movimento global da carga movimentada regista um desvio médio de apenas 11,4%.

Por outro lado, o movimento de contentores (bem como a carga Contentorizada) cresceu significativamente no período em referência, com uma ligeira quebra em 2012 e 2013 amplamente compensada com o forte acréscimo registado em 2014. A taxa média anual de crescimento para o período em apreço é de +18,1% em Número e de +19,7% em TEU (sendo de +20,1% a da carga Contentorizada).

Contrariamente, o movimento de navios mostra claramente um tendência negativa, quer em Número, quer em GT, com taxas médias anuais de crescimento de, respetivamente, -1,9% e -0,8%, não refletindo ainda o crescimento recente, por início de novas escalas decorrentes das duas linhas regulares.

## 2.7. Porto de Sines

**Quadro 17**

		Abril/2014			Jan-Abr/2014		Últimos 12 meses	
		Valor do Mês	Δ % sobre Mês Homólogo 2013	Δ % sobre média do período	Valor do Período Jan-Abr 2014	Δ % sobre Período Homólogo 2013	Últimos 12 meses (Mai/2013 a Abr/2014)	Δ % 12 meses Anteriores (Mai/2012 a Abr/2013)
		(1)	(2)	(3)	(4)	(5)	(6)	(7)
Navios	Número	145	-18,1%	-6,9%	623	5,6%	2.043	18,9%
	GT	5.553.586	-3,8%	4,8%	21.202.225	13,9%	67.770.043	33,3%
Carga Geral (Tons)	Fracionada	11.539	-29,2%	-22,3%	59.434	41,1%	170.847	26,0%
	Contentorizada	1.267.217	36,2%	10,6%	4.581.296	36,0%	13.251.124	65,5%
	Ro-Ro	0	-	-	0	-	46	-
	<b>TOTAL CG</b>	<b>1.278.756</b>	<b>35,0%</b>	<b>10,2%</b>	<b>4.640.729</b>	<b>36,0%</b>	<b>13.422.017</b>	<b>64,9%</b>
Granéis Sólidos (Tons)	Carvão	182.171	-56,3%	-30,9%	1.054.567	-20,2%	4.238.260	-13,7%
	Minérios	0	-	-100,0%	9.906	222,0%	27.845	805,0%
	Produtos Agrícolas	0	-	-	0	-100,0%	2.933	-56,0%
	OutrosGS	11.082	63,0%	89,3%	23.415	12,7%	87.042	-5,5%
	<b>TOTAL GS</b>	<b>193.253</b>	<b>-54,4%</b>	<b>-28,9%</b>	<b>1.087.887</b>	<b>-19,3%</b>	<b>4.356.079</b>	<b>-13,1%</b>
Granéis Líquidos (Tons)	Petróleo Bruto	147.925	-79,0%	-68,8%	1.897.980	-27,9%	7.067.902	-7,8%
	Produtos Petrolíferos	603.415	-43,6%	-10,8%	2.706.205	-19,8%	10.770.729	23,3%
	OutrosGL	28.694	-26,0%	-17,3%	138.784	0,6%	467.618	-1,2%
	<b>TOTAL GL</b>	<b>780.034</b>	<b>-57,0%</b>	<b>-34,2%</b>	<b>4.742.969</b>	<b>-22,8%</b>	<b>18.306.248</b>	<b>8,5%</b>
<b>TOTAL GERAL</b>		<b>2.252.043</b>	<b>-29,3%</b>	<b>-14,0%</b>	<b>10.471.586</b>	<b>-3,9%</b>	<b>36.084.344</b>	<b>20,2%</b>
Contentores	Número	69.110	49,7%	10,1%	251.113	45,9%	699.883	64,7%
	TEU	102.805	51,2%	9,9%	374.015	45,4%	1.047.767	64,9%

O porto de Sines movimentou no 1º quadrimestre de 2014 um total de 10 471 586 toneladas, traduzindo uma quebra de -3,9% em relação ao período homólogo de 2013.

Este comportamento global negativo resulta da conjugação da variação positiva na Carga Geral da ordem de +36,0% com as variações negativas de -19,3% nos Granéis Sólidos e de -22,8% nos Granéis Líquidos. A quebra do movimento de Granéis Líquidos decorre da paragem para manutenção e limpeza da atividade da refinaria pelo período de 45 dias.

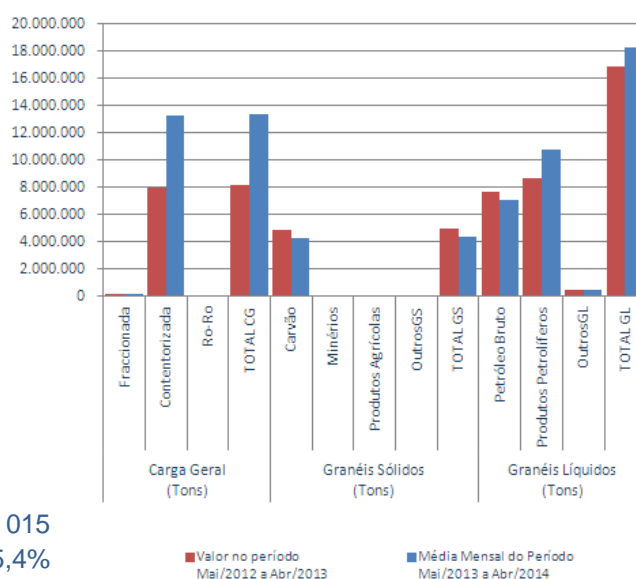
O movimento de contentores atingiu os 374 015 TEU, traduzindo um acréscimo de +45,4% relativamente ao período homólogo de 2013.

O valor do movimento de contentores, em Número e TEU, constitui o valor mais elevado de sempre nos períodos homólogos.

A quebra registada no período em análise determina uma redução na variação dos últimos 12 meses relativamente aos 12 meses anteriores, que regista uma redução de +26,3% registada no mês de março, para +20,2% agora registada. A nível dos contentores, em TEU, este indicador tem o valor de +64,9%.

O porto de Sines foi escalado por 623 navios, constituindo um acréscimo de +5,6% em Número e de +13,9% em GT, comparado com o 1º quadrimestre de 2013.

As mercadorias embarcadas representaram 40,2% do total (Quadro A2 em anexo).

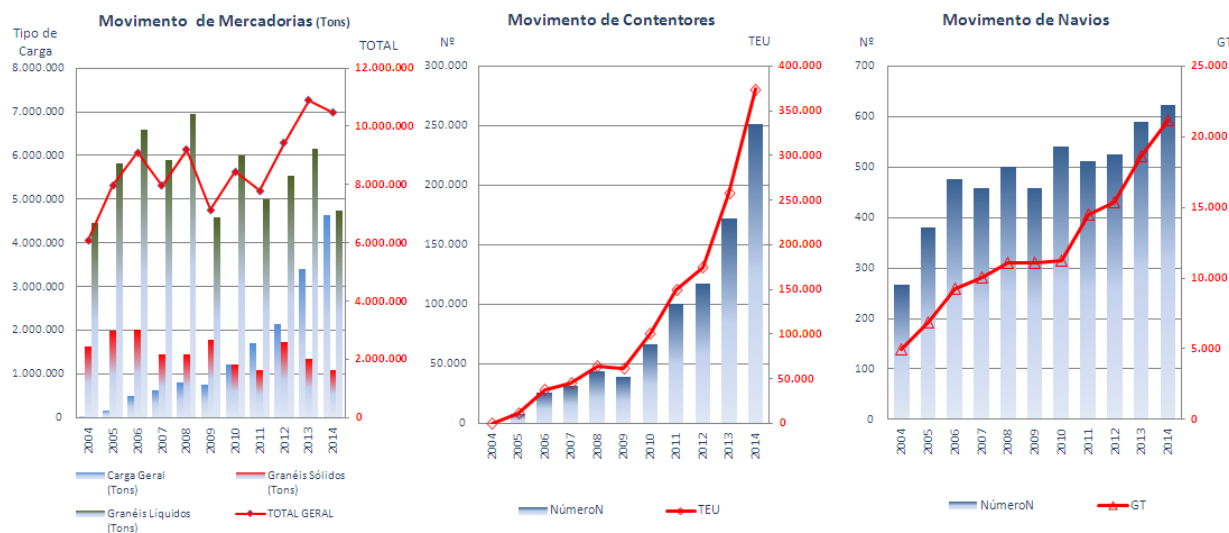


## Quadro 18

### Evolução Anual do Período Homólogo (Jan a Abr) no Porto de Sines

		2004	2005	2006	2007	2008	2009	2010	2011	2012	2013	2014	tmac (1)
Navios	Número	266	380	476	459	500	459	541	511	525	590	623	8,9%
	GT (milhares)	4.946	6.875	9.277	10.025	11.066	11.084	11.271	14.459	15.381	18.620	21.202	15,7%
Carga Geral (Tons)	Fraccionada	13.856	8.425	14.861	7.121	14.836	2.230	33.902	32.614	30.815	42.132	59.434	15,7%
	Contentorizada	0	165.974	480.056	613.760	787.234	749.361	1.191.872	1.668.173	2.119.335	3.369.023	4.581.296	34,1%
	Ro-Ro	0	0	0	0	0	0	0	0	0	0	0	-
	TOTAL	13.856	174.399	494.917	620.881	802.070	751.592	1.225.774	1.700.787	2.150.150	3.411.156	4.640.729	34,0%
Granéis Sólidos (Tons)	Carvão	1.602.358	1.817.284	1.910.819	1.364.450	1.307.196	1.700.241	1.100.159	1.073.522	1.681.972	1.320.697	1.054.567	-4,1%
	Minérios	0	0	0	4.377	0	0	3.500	0	0	3.077	9.906	-
	Produtos Agrícolas	0	4.263	0	0	2.050	0	0	0	1.500	2.699	0	-
	Outros	22.974	157.786	114.084	86.861	142.177	93.474	111.057	22.899	58.949	20.768	23.415	0,2%
Granéis Líquidos (Tons)	Petróleo Bruto	1.625.331	1.979.334	2.024.903	1.455.688	1.451.423	1.793.715	1.214.715	1.096.421	1.742.421	1.347.241	1.087.887	-3,9%
	Produtos Petrolíferos	2.501.028	3.268.467	3.502.627	2.742.606	3.569.763	1.546.999	2.726.546	1.947.888	2.521.946	2.631.212	1.897.980	-2,7%
	Outros	1.859.691	2.424.371	2.931.329	2.978.583	3.183.418	2.949.240	3.147.619	2.921.979	2.886.917	3.373.517	2.706.205	3,8%
	TOTAL	99.137	132.896	146.985	164.752	185.813	93.035	127.430	126.684	136.751	137.901	138.784	3,4%
TOTAL GERAL		4.459.856	5.825.735	6.580.942	5.885.940	6.938.994	4.589.273	6.001.595	4.996.551	5.545.614	6.142.630	4.742.969	0,6%
TOTAL GERAL		6.099.044	7.979.468	9.100.762	7.962.509	9.192.488	7.134.580	8.442.084	7.793.759	9.438.185	10.901.026	10.471.586	5,6%
Contentores	Número	0	8.048	25.790	31.527	43.523	39.467	66.484	100.092	117.566	172.139	251.113	33,9%
	TEU	0	11.823	38.049	45.351	64.667	61.319	100.997	149.879	175.129	257.284	374.015	34,0%

(1) tmac - Taxa Média Anual de Crescimento (Contentores e Carga Contentorizada no período 2000 a 2014)



No quadro e gráfico estão apresentados os valores que traduzem o movimento portuário registado nos primeiros quadrimestres desde 2004.

O movimento global de mercadorias tem subjacente uma evolução positiva traduzida por uma taxa média anual de crescimento de +5,6%, resultante de tendências de crescimento distintas por classe de carga: um elevado ritmo de crescimento na Carga Geral (por efeito da carga contentorizada), a que corresponde uma taxa média anual positiva de +34,0% (dado o facto de o movimento de contentores se ter iniciado apenas em 2005, para efeito da avaliação da tendência de crescimento considerou-se o período desde o ano 2008); uma taxa média anual também positiva de +0,6% nos Granéis Líquidos; e uma taxa média anual negativa de -3,9% nos Granéis Sólidos.

O movimento de contentores regista um crescimento sustentado a uma forte taxa média anual cujo valor ascende a +34,0% em termos de TEU.

O movimento de navios, refletido nos dados indicados, tem subjacente uma tendência de crescimento claramente positiva e que se traduz numa taxa média anual de crescimento de +8,9% em termos de Número e de +15,7% em termos de GT. A comparação destes dois indicadores reflete um significativo aumento da dimensão média dos navios que escalam o porto de Sines.

**3**

**ANEXO**



**Quadro A0**  
**Movimento Acumulado por Mercadoria e Porto**  
**Valores Acumulados a Abril de 2014**

	Viana do Castelo	Douro e Leixões	Aveiro	Figueira da Foz	Lisboa	Setúbal	Sines	Total	%1	%2
<b>Carga Geral</b>	111.498	2.561.587	640.146	399.569	1.485.979	1.485.587	4.640.729	11.325.095	44,8%	-
Contentorizada	396	2.148.039	0	51.584	1.469.830	329.207	4.581.296	8.580.350	33,9%	75,8%
Fraccionada	111.102	318.247	640.146	347.986	11.996	1.080.057	59.434	2.568.967	10,2%	22,7%
Ro-Ro	0	95.301	0	0	4.154	76.323	0	175.778	0,7%	1,6%
<b>Granéis Sólidos</b>	60.479	721.579	487.284	252.686	1.947.661	1.111.843	1.087.887	5.669.421	22,4%	-
Carvão	0	0	0	0	0	101.823	1.054.567	1.156.390	4,6%	20,4%
Minérios	15.050	97.792	0	0	0	133.645	9.906	256.392	1,0%	4,5%
Produtos Agrícolas	0	302.373	53.911	0	1.239.592	63.490	0	1.659.366	6,6%	29,3%
OutrosGS	45.429	321.415	433.373	252.686	708.069	812.885	23.415	2.597.272	10,3%	45,8%
<b>Granéis Líquidos</b>	9.197	2.513.737	379.997	0	533.645	132.011	4.742.969	8.311.555	32,8%	-
Petróleo Bruto	0	1.233.242	0	0	0	0	1.897.980	3.131.222	12,4%	37,7%
Produtos Petrolíferos	0	1.116.314	174.087	0	337.562	51.112	2.706.205	4.385.280	17,3%	52,8%
OutrosGL	9.197	164.181	205.910	0	196.083	80.898	138.784	795.053	3,1%	9,6%
<b>TOTAL</b>	<b>181.174</b>	<b>5.796.903</b>	<b>1.507.426</b>	<b>652.256</b>	<b>3.967.286</b>	<b>2.729.441</b>	<b>10.471.586</b>	<b>25.306.071</b>	<b>100,0%</b>	
	<b>0,7%</b>	<b>22,9%</b>	<b>6,0%</b>	<b>2,6%</b>	<b>15,7%</b>	<b>10,8%</b>	<b>41,4%</b>	<b>100,0%</b>		

<b>Navios</b>								
GT (milhares)	287	9.386	1.522	514	11.542	5.514	21.202	49.968
NúmeroN	68	818	337	165	827	487	623	3.325
<b>Distribuição % por Porto</b>								
GT	0,6%	18,8%	3,0%	1,0%	23,1%	11,0%	42,4%	100,0%
NúmeroN	2,0%	24,6%	10,1%	5,0%	24,9%	14,6%	18,7%	100,0%

<b>Contentores</b>								
NúmeroC	99	133.744	0	3.508	98.727	19.015	251.113	506.206
TEU	108	213.475	0	7.004	145.629	33.938	374.015	774.168
<b>Distribuição % por Porto</b>								
NúmeroC	0,0%	26,4%	0,0%	0,7%	19,5%	3,8%	49,6%	100,0%
TEU	0,0%	27,6%	0,0%	0,9%	18,8%	4,4%	48,3%	100,0%

Em termos globais, durante o 1º quadrimestre de 2014 os sete principais portos do continente movimentaram 25,3 milhões de toneladas, das quais 44,8% respeitam a Carga Geral, 22,4% a Granéis Sólidos e 32,8% a Granéis Líquidos.

Na Carga Geral destaca-se o grupo de carga Contentorizada que representou 75,8% do total da classe.

Os Granéis Sólidos são constituídos em grande parte por Carvão e Produtos Agrícolas, numa percentagem de 20,4% e 29,3%, respetivamente.

Nos Granéis Líquidos sublinha-se que o Petróleo Bruto, movimentado exclusivamente em Sines e Leixões para as respetivas refinarias, representa 37,7% e os Produtos Petrolíferos representam 52,8% do total da classe.

O movimento de contentores acumulado é de 774 168 TEU, repartidos principalmente por Sines que detém 48,3% do total, por Leixões que detém 27,6% e por Lisboa, com 18,8%.

Relativamente ao número de navios que escalaram os portos, num total de 3325 unidades (a que corresponderam cerca de 50 milhões de GT), destacam-se Lisboa e Douro e Leixões, responsáveis por 24,9% e 24,6% (23,1% e 18,8% em GT), respetivamente, Sines, com 18,7% (com 42,4% em GT) e Setúbal, com 14,6% (11,0% em GT).

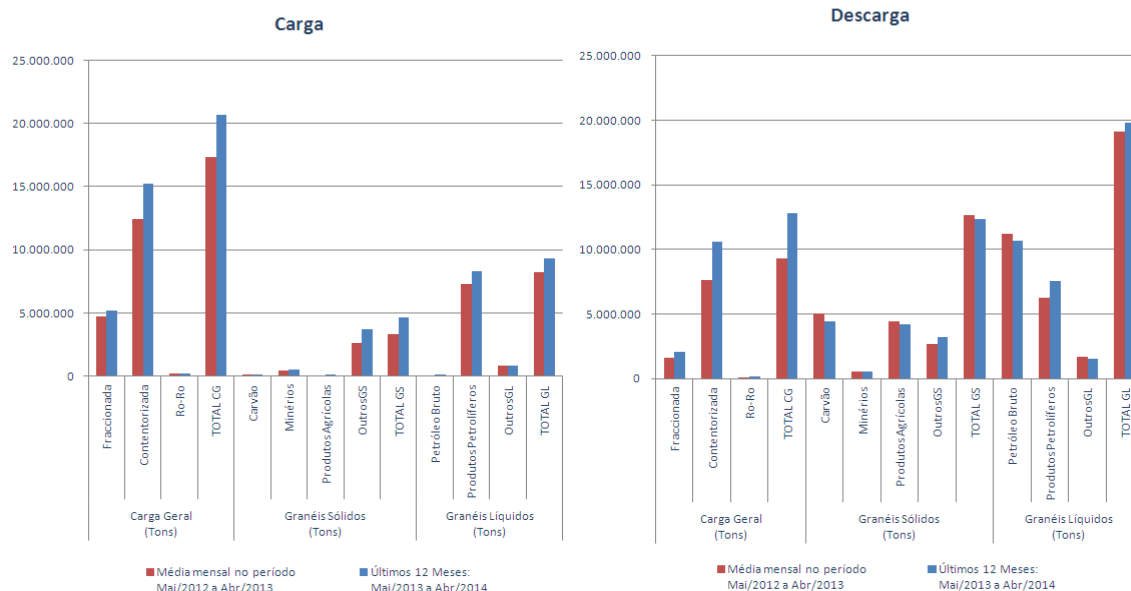
## Quadro A1

### Movimento Global dos Portos do Continente (\*)

#### Operações de Carga e Descarga

		Abril/2014						Período Jan-Abr/2014				Últimos 12 meses			
		Valor do Mês		Δ % sobre Mês Homólogo		Δ % sobre média Jan-Abr/2014		Valor no Período Jan-Abr/2014		Δ % sobre Período Homólogo		Últimos 12 Meses: Mai/2013 a Abr/2014		Δ % 12 meses Anteriores	
		Carga	Descarga	C	D	C	D	Carga	Descarga	C	D	Carga	Descarga	C	D
		(1)	(2)	(3)	(4)	(5)	(6)	(7)	(8)	(9)	(10)	(12)	(13)	(14)	(15)
Navios	NúmeroN	895		-7,8%		-73,1%		3325		0,0%		10262		7,6%	
	GT	14.548.804		-7,9%		-70,9%		49.967.914		1,4%		164.686.428		15,2%	
Carga Geral (Tons)	Fracionada	519.024	186.912	-4,6%	-24,3%	-72,1%	-73,6%	1.859.873	709.095	9,0%	-3,8%	5.180.201	2.088.180	9,9%	28,0%
	Contentorizada	1.336.293	969.584	12,9%	20,4%	-73,4%	-72,7%	5.027.742	3.552.609	14,4%	21,2%	15.258.443	10.568.064	23,1%	38,8%
	Ro-Ro	28.830	23.304	44,4%	268,6%	-72,3%	-67,6%	103.923	71.855	58,0%	249,3%	240.821	142.654	24,7%	153,0%
	TOTAL CG	1.884.148	1.179.800	7,8%	11,5%	-73,1%	-72,8%	6.991.537	4.333.559	13,4%	17,5%	20.679.465	12.798.898	19,5%	37,6%
Granéis Sólidos (Tons)	Carvão	10.424	177.958	13,4%	-58,2%	-85,7%	-83,6%	72.994	1.083.396	82,5%	-20,6%	174.635	4.401.412	22,2%	-
	Minérios	41.984	42.034	-12,2%	20,2%	-73,5%	-57,0%	158.601	97.792	-4,8%	-50,9%	548.700	507.539	18,2%	2,3%
	Produtos Agrícolas	15.622	415.250	-8,3%	19,2%	-79,1%	-73,8%	74.805	1.584.561	83,4%	4,9%	175.325	4.209.944	80,5%	-5,0%
	OutrosGS	404.832	295.575	48,5%	5,1%	-70,0%	-76,3%	1.350.099	1.247.174	44,7%	21,8%	3.724.989	3.234.707	43,0%	20,1%
Granéis Líquidos (Tons)	TOTAL GS	472.862	930.817	36,4%	-14,6%	-71,5%	-76,8%	1.656.499	4.012.922	40,3%	-2,1%	4.623.648	12.353.601	39,8%	-2,3%
	Petróleo Bruto	10.030	480.070	-51,0%	-58,7%	-91,2%	-84,1%	113.745	3.017.477	134,8%	-25,3%	131.675	10.686.206	35,1%	-4,6%
	Produtos Petrolíferos	506.465	573.212	-47,2%	-5,5%	-75,6%	-75,2%	2.071.438	2.313.842	-29,3%	13,2%	8.509.663	7.567.762	14,0%	21,7%
	OutrosGL	67.579	124.793	-17,8%	8,2%	-75,7%	-75,9%	278.248	516.806	-9,7%	-5,0%	875.339	1.534.862	6,3%	-8,7%
TOTAL GL		584.075	1.178.075	-45,0%	-37,4%	-76,3%	-79,9%	2.463.431	5.848.125	-25,0%	-11,8%	9.316.677	19.788.830	13,4%	3,6%
TOTAL GERAL		2.941.085	3.288.692	-6,8%	-18,4%	-73,5%	-76,8%	11.111.466	14.194.605	4,5%	-1,5%	34.619.789	44.941.328	20,1%	9,5%
Contentores	NúmeroC	67.485	65.447	18,2%	15,2%	-73,3%	-74,2%	252.347	253.859	19,0%	19,4%	751.143	757.317	25,7%	27,1%
	TEU	102.988	100.435	18,6%	15,8%	-73,3%	-74,1%	385.932	388.236	18,8%	19,2%	1.153.312	1.163.144	25,8%	27,1%

(\*) Viana do Castelo, Douro e Leixões, Aveiro, Figueira da Foz, Lisboa, Setúbal e Sines



Os valores do Quadro A1 permitem decompor a movimentação de cargas de acordo com o sentido do movimento (embarque e desembarque).

No 1º quadrimestre de 2014 as mercadorias embarcadas (saídas) cresceram +4,5% em relação ao período homólogo, tendo as mercadorias desembarcadas (entradas) registado uma quebra de -1,5%.

No quadro e no gráfico pode ver-se a evolução do volume de carga movimentada nos últimos doze meses face aos doze meses anteriores. Relativamente à carga embarcada (onde se inclui a carga de exportação), que globalmente aumentou +20,1%, registam-se variações positivas em todas as classes: a Carga Geral aumentou +19,5%, os Granéis Sólidos +39,8% e os Granéis Líquidos +13,4%. Na carga desembarcada, que globalmente aumentou +9,5%, só os Granéis Sólidos diminuíram o seu volume, em -2,3%, tendo a Carga Geral aumentado +37,6% e os Granéis Líquidos +3,6%.

De uma forma global o volume da carga embarcada é inferior ao volume de carga desembarcada, representando 43,9% do total. No período em análise são exceção a este comportamento os portos de Viana do Castelo (com 64,0%), Aveiro (com 53,1%), Figueira da Foz (60,6%) e Setúbal (64,1%).

**Quadro A2**
**Movimento Global dos Portos do Continente  
Operações de Carga e Descarga, por Porto**
**Reportado ao Mês de Abril de 2014**

		Abril/2014						Janeiro a Abril/2014					
		Valor Mensal		Variação sobre Abril/2013		Variação sobre Média de Janeiro a Abril/2014		Valor do Período		Variação sobre Média Mensal de Janeiro a Abril/2013		Variação sobre Média dos Últimos 12 Meses	
		Carga	Descarga	Carga	Descarga	Carga	Descarga	Carga	Descarga	Carga	Descarga	Carga	Descarga
		(1)	(2)	(9)	(10)	(12)	(13)	(1)	(2)	(4)	(5)	(1)	(2)
TOTAL DE CARGA MOVIMENTADA (Tons)	Viana do Castelo	44.293	22.512	62,7%	104,5%	-61,8%	-65,5%	115.885	65.289	-63,1%	-69,2%	-60,8%	-62,1%
		66,3%	33,7%					64,0%	36,0%				
	Douro e Leixões	702.561	861.229	-2,5%	-14,3%	-70,7%	-74,7%	2.395.566	3.401.337	-66,8%	-65,5%	-66,4%	-65,5%
		44,9%	55,1%					41,3%	58,7%				
	Aveiro	234.035	151.357	-2,3%	-16,1%	-70,8%	-78,6%	800.979	706.447	-61,6%	-65,7%	-55,5%	-60,9%
		60,7%	39,3%					53,1%	46,9%				
	Figueira da Foz	128.941	77.128	31,9%	-10,2%	-67,4%	-70,0%	395.299	256.957	-68,0%	-69,1%	-63,6%	-69,2%
		62,6%	37,4%					60,6%	39,4%				
	Lisboa	397.674	600.511	-8,3%	1,3%	-72,5%	-76,2%	1.447.921	2.519.365	-70,8%	-64,7%	-65,1%	-62,9%
		39,8%	60,2%					36,5%	63,5%				
	Setúbal	463.247	294.245	19,0%	34,6%	-73,5%	-69,9%	1.750.269	979.172	-63,3%	-64,9%	-54,5%	-52,8%
		61,2%	38,8%					64,1%	35,9%				
	Sines	970.333	1.281.710	-22,2%	-33,9%	-76,9%	-79,5%	4.205.546	6.266.040	-70,0%	-71,6%	-60,0%	-67,9%
		43,1%	56,9%					40,2%	59,8%				
	TOTAL	2.941.085	3.288.692	-6,8%	-18,4%	-73,5%	-76,8%	11.111.466	14.194.605	-67,9%	-68,4%	-61,5%	-65,4%
		47,2%	52,8%					43,9%	56,1%				
CONTENTORES  TEU	Viana do Castelo	23	26	-54,0%	1200,0%	-70,9%	-10,3%	79	29	-77,0%	-29,3%	-77,8%	-55,4%
	Douro e Leixões	26.683	26.540	6,0%	4,6%	-75,0%	-75,2%	106.586	106.889	-66,2%	-67,7%	-66,4%	-67,3%
	Aveiro	-	-	-	-	-	-	-	-	-	-	-	-
	Figueira da Foz	1.017	1.130	19,4%	175,6%	-71,1%	-67,5%	3.522	3.482	-66,9%	-52,5%	-71,0%	-48,0%
	Lisboa	20.102	17.701	-12,8%	-30,2%	-71,5%	-76,4%	70.475	75.154	-72,8%	-71,0%	-70,6%	-69,1%
	Setúbal	4.316	3.080	64,0%	18,0%	-75,9%	-80,8%	17.908	16.030	-60,2%	-60,8%	-33,5%	-32,2%
	Sines	50.847	51.958	45,0%	57,7%	-72,9%	-72,2%	187.362	186.653	-64,2%	-64,4%	-41,5%	-40,8%
	TOTAL	102.988	100.435	18,6%	15,8%	-73,3%	-74,1%	385.932	388.236	-66,5%	-66,6%	-57,9%	-57,6%
		50,6%	49,4%					49,9%	50,1%				

**Quadro A3**  
**ESTATÍSTICAS DO MOVIMENTO GERAL DE MERCADORIAS**  
**NOS PRINCIPAIS PORTOS DO CONTINENTE**

Evolução Anual desde 2000 e Mensal desde 2010

(Toneladas)

	Viana do Castelo	Douro e Leixões	Aveiro	Figueira da Foz	Lisboa	Setúbal	Sines	Total Geral
2000	1.007.474	13.597.215	2.471.059	902.759	11.591.344	6.459.162	19.957.311	56.262.293
2001	1.069.105	13.264.964	2.820.741	857.558	11.596.195	6.570.279	19.604.186	55.911.885
2002	873.964	12.647.541	3.016.792	726.700	12.154.818	6.444.577	20.141.896	56.169.224
2003	794.070	13.450.382	2.964.621	806.121	12.470.839	6.090.769	20.863.169	57.599.878
2004	620.549	13.703.505	3.133.656	998.547	11.783.514	6.521.769	22.476.068	59.537.693
2005	604.989	14.050.710	3.328.816	956.582	12.420.906	6.642.136	25.041.506	63.224.037
2006	610.521	14.016.182	3.349.570	1.107.498	12.293.965	6.204.146	27.196.330	65.011.463
2007	543.361	14.948.486	3.270.661	1.199.754	13.158.951	6.833.985	26.299.079	66.451.708
2008	475.504	15.635.100	3.466.093	1.149.826	12.980.193	6.124.140	25.148.564	65.125.505
2009	406.903	14.142.539	3.007.108	1.177.219	11.712.538	5.900.917	24.377.348	60.864.118
2010	524.140	14.568.919	3.752.671	1.615.891	11.993.572	7.006.253	25.484.758	64.946.204
Jan	50.765	1.093.662	300.668	112.256	939.252	556.704	2.343.394	5.396.700
Fev	30.630	982.186	269.477	103.110	891.381	545.877	1.908.281	4.730.942
Mar	59.955	1.462.243	335.463	146.967	950.649	509.065	2.206.682	5.671.023
Abr	58.463	1.280.547	326.704	119.695	945.040	636.758	1.983.727	5.350.934
Mai	42.140	1.291.824	390.461	121.716	1.139.118	561.233	1.996.521	5.543.014
Jun	44.499	1.132.902	352.922	164.200	979.651	603.520	2.134.842	5.412.535
Jul	32.516	1.388.262	333.827	150.977	956.572	703.441	1.839.845	5.405.442
Ago	60.377	1.209.751	330.112	186.115	1.127.221	645.225	2.517.262	6.076.062
Set	37.316	1.120.781	264.065	139.130	954.688	567.653	1.810.962	4.894.595
Out	35.961	1.005.672	245.576	140.773	1.199.658	564.188	2.457.419	5.649.246
Nov	28.219	1.339.710	311.158	116.131	905.342	622.178	2.116.196	5.438.934
Dez	43.299	1.261.379	292.240	114.821	1.005.000	490.411	2.169.627	5.376.777
2011	490.824	16.260.439	3.317.519	1.701.833	12.346.561	6.892.587	25.781.128	66.790.890
Jan	25.804	1.413.862	272.434	126.449	935.916	513.447	1.998.009	5.285.920
Fev	19.840	932.972	257.680	82.164	1.016.355	557.035	1.560.519	4.426.565
Mar	36.905	1.617.529	285.982	144.997	974.895	665.447	2.126.097	5.851.852
Abr	26.975	1.407.114	297.390	164.774	1.182.215	678.854	2.109.134	5.866.456
Mai	41.186	1.202.831	312.577	186.895	1.073.681	599.451	2.176.809	5.934.429
Jun	31.738	1.452.121	257.335	165.095	978.758	529.343	1.756.144	5.170.534
Jul	41.070	1.292.774	301.487	165.159	1.099.025	641.395	2.504.586	6.045.496
Ago	56.702	1.489.602	190.906	124.899	1.110.277	596.206	2.357.018	5.925.610
Set	62.034	1.208.700	314.529	147.638	885.091	477.562	2.654.733	5.700.287
Out	51.404	1.282.972	319.330	128.739	1.002.218	607.842	2.087.813	5.480.317
Nov	54.947	1.383.721	264.342	130.258	1.072.952	539.519	1.930.985	5.376.723
Dez	42.219	1.576.241	243.528	134.767	1.015.178	486.488	2.519.280	6.017.700
2012	502.917	16.607.541	3.318.067	1.797.398	11.080.697	6.058.579	28.563.161	67.928.359
Jan	41.912	1.509.209	239.454	161.794	901.476	583.465	2.633.879	6.071.189
Fev	54.457	1.309.895	231.377	117.511	947.590	505.395	1.956.837	5.123.062
Mar	49.306	1.354.805	283.973	149.103	1.095.686	650.260	2.370.959	5.954.091
Abr	40.341	1.326.978	278.627	154.547	1.093.760	579.376	2.476.511	5.950.140
Mai	35.507	1.300.277	319.085	188.596	1.076.962	533.432	2.599.346	6.053.205
Jun	38.438	1.487.528	309.479	146.478	1.128.117	589.143	2.244.438	5.943.621
Jul	57.262	1.474.570	270.987	190.884	1.029.845	565.992	2.824.082	6.413.621
Ago	39.755	1.531.430	259.138	122.106	877.969	438.063	2.427.754	5.696.215
Set	28.432	1.242.066	263.839	115.906	828.720	413.776	1.791.825	4.684.564
Out	37.336	1.473.328	322.651	147.393	780.959	403.579	2.574.286	5.739.533
Nov	50.735	1.059.363	275.773	137.060	556.538	366.832	2.327.376	4.773.677
Dez	29.436	1.538.091	263.684	166.020	763.075	429.267	2.335.869	5.525.442
2013	496.355	17.179.026	3.956.114	2.120.142	12.029.679	7.008.667	36.513.785	79.303.768
Jan	34.598	1.215.248	292.873	206.109	857.489	447.920	2.654.506	5.708.742
Fev	46.846	1.591.639	270.625	162.827	980.880	509.791	2.457.322	6.019.931
Mar	31.665	1.363.721	335.080	152.444	1.025.074	620.616	2.603.323	6.131.923
Abr	38.237	1.725.669	420.065	183.657	1.026.734	607.888	3.185.876	7.188.126
Mai	35.266	1.227.232	328.938	164.467	1.003.937	577.104	3.358.133	6.695.078
Jun	48.126	1.353.294	329.230	163.003	1.173.609	637.519	3.165.573	6.870.354
Jul	49.215	1.587.902	289.703	192.253	1.048.349	552.570	3.660.849	7.380.842
Ago	63.364	1.585.197	343.501	192.253	1.065.057	622.995	3.422.739	7.295.107
Set	32.912	1.545.454	341.378	196.615	827.812	674.156	2.940.101	6.558.427
Out	37.781	1.449.497	304.845	168.043	1.045.352	541.271	3.072.587	6.619.376
Nov	39.436	1.363.494	337.416	171.690	1.046.977	545.509	3.261.896	6.766.419
Dez	38.909	1.170.678	362.460	166.780	928.409	671.327	2.730.879	6.069.442
2014	181.174	5.796.903	1.507.426	652.256	3.967.286	2.729.441	10.471.586	25.306.071
Jan	34.292	1.385.576	357.770	162.134	966.756	564.211	3.383.862	6.854.602
Fev	34.666	1.183.896	359.465	128.123	893.622	627.182	2.761.600	5.988.554
Mar	45.411	1.663.640	404.798	155.931	1.108.723	780.556	2.074.081	6.233.139
Abr	66.805	1.563.791	385.393	206.069	998.185	757.492	2.252.043	6.229.776



**Quadro A4**  
**ESTATÍSTICAS DO MOVIMENTO GERAL DE MERCADORIAS**  
**NOS PRINCIPAIS PORTOS DO CONTINENTE**  
**POR TIPO DE CARGA**

Evolução Anual desde 2000 e Mensal desde 2010

(Toneladas)

	Carga Geral				Granéis Líquidos	Granéis Sólidos	Total Geral
	Contentorizada	Fraccionada	RO-RO	Total			
2000	6.776.908	5.319.403	563.563	12.659.874	25.842.282	17.760.136	56.262.293
2001	7.402.471	5.494.855	646.654	13.543.979	26.228.557	16.139.349	55.911.885
2002	7.988.489	5.074.818	442.296	13.505.604	25.553.839	17.109.781	56.169.224
2003	9.081.556	4.381.068	405.891	13.868.515	26.471.616	17.259.746	57.599.878
2004	9.363.379	4.876.204	421.327	14.660.910	27.191.098	17.685.684	59.537.693
2005	9.591.613	4.146.947	396.154	14.134.713	30.199.502	18.889.822	63.224.037
2006	10.784.682	4.975.644	407.350	16.167.676	29.995.937	18.847.851	65.011.463
2007	12.362.598	5.177.332	362.962	17.902.892	29.884.203	18.664.613	66.451.708
2008	13.620.475	4.822.992	360.722	18.804.189	29.108.670	17.212.645	65.125.505
2009	12.961.522	3.884.071	346.852	17.192.445	26.424.870	17.246.804	60.864.118
2010	15.220.308	5.103.191	319.523	20.643.022	28.267.760	16.035.422	64.946.204
Jan	1.088.100	365.955	25.300	1.479.355	2.356.645	1.560.700	5.396.700
Fev	1.044.135	374.378	23.204	1.441.718	2.158.655	1.130.569	4.730.942
Mar	1.230.990	447.703	26.979	1.705.673	2.732.404	1.232.947	5.671.023
Abr	1.201.016	449.508	26.154	1.676.679	2.340.784	1.333.471	5.350.934
Mai	1.282.454	460.069	28.895	1.771.419	2.519.842	1.251.754	5.543.014
Jun	1.280.269	481.686	25.081	1.787.036	2.275.381	1.350.119	5.412.535
Jul	1.356.406	512.340	27.414	1.896.159	2.342.190	1.167.093	5.405.442
Ago	1.422.584	389.579	19.209	1.831.372	2.581.416	1.663.274	6.076.062
Set	1.319.066	378.115	25.687	1.722.868	2.199.744	971.982	4.894.595
Out	1.386.023	339.049	24.905	1.749.977	2.168.917	1.730.352	5.649.246
Nov	1.291.989	396.273	35.043	1.723.305	2.342.605	1.373.024	5.438.934
Dez	1.317.275	508.536	31.650	1.857.461	2.249.180	1.270.136	5.376.777
2011	17.410.250	5.468.065	295.954	23.174.269	27.262.812	16.353.809	66.790.890
Jan	1.312.360	387.256	27.882	1.727.498	2.067.749	1.490.672	5.285.920
Fev	1.239.586	356.370	24.419	1.620.374	1.665.492	1.140.699	4.426.565
Mar	1.442.885	502.394	32.428	1.977.706	2.414.585	1.459.561	5.851.852
Abr	1.454.144	463.807	21.990	1.939.942	2.432.797	1.493.718	5.866.456
Mai	1.258.880	586.807	30.497	1.876.184	2.299.999	1.417.246	5.593.429
Jun	1.325.594	481.478	24.347	1.831.419	2.252.302	1.086.813	5.170.534
Jul	1.632.076	467.145	26.618	2.125.838	2.363.731	1.555.927	6.045.496
Ago	1.660.002	424.559	16.960	2.101.520	2.558.297	1.265.793	5.925.610
Set	1.537.140	475.604	22.508	2.035.252	2.275.330	1.439.704	5.750.287
Out	1.585.781	408.016	27.176	2.020.973	2.322.957	1.136.387	5.480.317
Nov	1.514.071	496.490	20.689	2.031.250	2.006.790	1.338.683	5.376.723
Dez	1.447.732	418.139	20.440	1.886.311	2.602.784	1.528.606	6.017.700
2012	18.756.804	5.877.171	255.616	24.889.591	26.694.131	16.344.638	67.928.359
Jan	1.571.324	434.850	18.689	2.024.863	2.471.090	1.575.236	6.071.189
Fev	1.454.084	405.805	26.027	1.885.916	2.135.429	1.101.718	5.123.062
Mar	1.452.033	555.795	28.308	2.036.137	2.511.971	1.405.983	5.954.091
Abr	1.591.785	580.290	19.458	2.191.533	2.172.986	1.585.622	5.950.140
Mai	1.607.928	513.882	27.614	2.149.424	2.088.277	1.815.503	6.053.205
Jun	1.626.850	551.923	23.493	2.202.266	2.341.573	1.399.782	5.943.621
Jul	1.804.378	558.455	22.326	2.385.159	2.445.413	1.583.050	6.413.621
Ago	1.505.752	429.321	12.823	1.947.896	2.487.057	1.261.262	5.696.215
Set	1.353.655	367.358	16.738	1.737.751	2.142.983	803.829	4.684.564
Out	1.636.488	494.780	22.956	2.154.224	2.156.676	1.428.634	5.739.533
Nov	1.530.637	448.565	19.202	1.998.404	1.673.614	1.101.659	4.773.677
Dez	1.621.891	536.146	17.982	2.176.019	2.067.063	1.282.360	5.525.442
2013	24.571.282	7.142.348	294.059	32.007.690	30.708.627	16.587.451	79.303.768
Jan	1.769.282	546.357	17.157	2.332.796	2.136.420	1.239.526	5.708.742
Fev	1.736.404	530.040	19.397	2.285.842	2.245.180	1.488.909	6.019.931
Mar	1.830.064	575.434	23.518	2.429.015	2.588.135	1.114.772	6.131.923
Abr	1.989.376	791.104	26.290	2.806.770	2.944.940	1.436.416	7.188.126
Mai	2.119.273	649.546	27.090	2.795.909	2.677.986	1.221.182	6.695.078
Jun	2.264.415	625.290	22.420	2.912.125	2.568.570	1.389.659	6.870.354
Jul	2.274.320	546.137	23.679	2.844.137	2.871.677	1.665.029	7.380.842
Ago	2.167.867	622.147	12.921	2.802.935	2.850.331	1.641.840	7.295.107
Set	2.122.649	618.015	18.424	2.759.088	2.741.177	1.058.163	6.558.427
Out	2.141.013	591.074	21.837	2.753.925	2.493.995	1.371.457	6.619.376
Nov	2.071.376	502.032	43.777	2.617.185	2.693.920	1.455.314	6.766.419
Dez	2.085.243	545.172	37.548	2.667.963	1.896.296	1.505.183	6.069.442
2014	8.580.350	2.568.967	175.778	11.325.095	8.311.555	5.669.421	25.306.071
Jan	2.064.267	489.075	28.656	2.581.998	2.742.346	1.530.258	6.854.602
Fev	1.994.830	641.430	33.623	2.669.882	1.872.894	1.445.777	5.988.554
Mar	2.215.376	732.527	61.365	3.009.268	1.934.164	1.289.707	6.233.139
Abr	2.305.877	705.936	52.134	3.063.947	1.762.150	1.403.679	6.229.776

Nota: A tonelagem indicada inclui as taras dos contentores