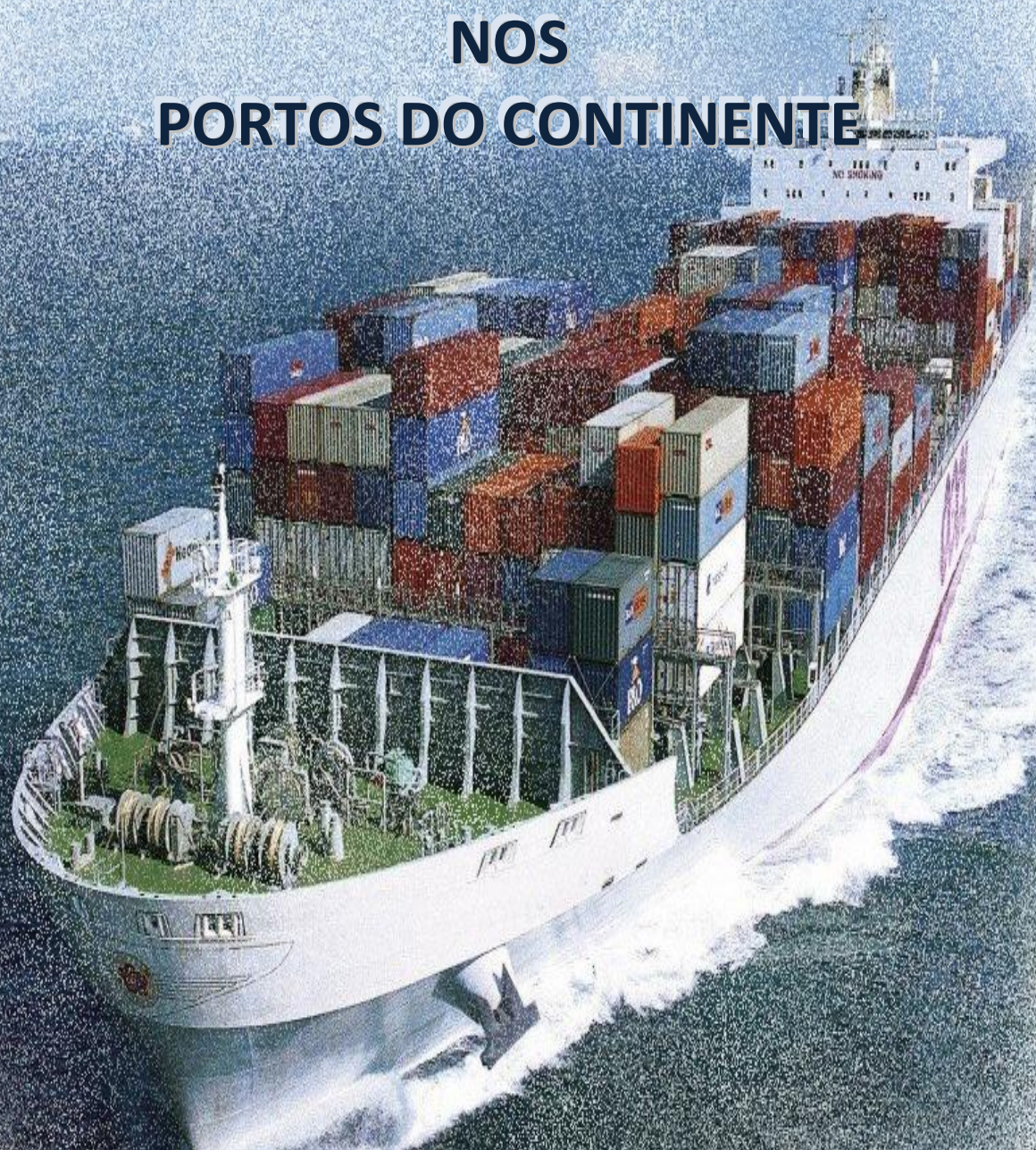


# **MOVIMENTO DE CARGA E DE NAVIOS NOS PORTOS DO CONTINENTE**



**AGOSTO DE 2014  
(Valores Acumulados)**



## ÍNDICE

- ◆ Factos mais relevantes do movimento portuário no período janeiro-agosto de 2014
- ◆ 0. Movimento por Tipo de Carga e por Porto
- ◆ 1. Movimento Global do Mês
  - 1.1. Navios e Carga
  - 1.2. Contentores
  - 1.3. Evolução mensal desde 2008
- ◆ 2. Movimento por Portos
  - 2.1. Porto de Viana do Castelo
  - 2.2. Portos de Douro e Leixões
  - 2.3. Porto de Aveiro
  - 2.4. Porto da Figueira da Foz
  - 2.5. Porto de Lisboa
  - 2.6. Porto de Setúbal
  - 2.7. Porto de Sines
- ◆ 3. Anexo
  - A0. Movimento Acumulado por Mercadoria e Porto
  - A1. Operações de Carga e Descarga, por Tipo de Mercadoria Movimentada para o Total dos Portos
  - A2. Operações de Carga e Descarga, por Porto para o Total da Mercadoria Movimentada
  - A3. Estatísticas do Movimento Geral de Mercadorias por Porto (2000-2014)
  - A4. Estatísticas do Movimento Geral de Mercadorias por Tipo de Carga (2000-2014)

- 
- Nota:**
1. Todos os dados foram fornecidos pelas Administrações Portuárias, sendo os cálculos, agregação e análise da responsabilidade do IMT;
  2. Alguns dados estatísticos do mês têm natureza provisória, com correção num dos meses seguintes;
  3. Os elementos relativos a contentores e a navios não seguem integralmente a Diretiva Comunitária 95/64/CE, de 8 de Dezembro, designadamente por incluírem na tonelagem da carga as taras dos contentores e no número de embarcações alguns tipos de navios excluídos da Diretiva.
  4. Os elementos relativos a contentores (Número, TEU e Tonelagem de carga) não incluem os movimentos de *shift land & reship* que, de acordo com o *Eurostat*, não devem ser considerados nas estatísticas por não constituírem movimentos de entrada e saída de mercadorias.

## FACTOS MAIS RELEVANTES DO MOVIMENTO PORTUÁRIO NO PERÍODO JANEIRO-AGOSTO DE 2014

- O movimento de mercadorias registado nos sete principais portos do continente no período de janeiro a agosto de 2014 atingiu um volume de 54,5 milhões de toneladas e mantém o registo de valor mais elevado de sempre nos períodos homólogos, sendo superior em +2,2% ao verificado em 2013, refletindo, embora, um ligeiro abrandamento ao verificado no mês anterior (+2,6%). Esta marca de valor mais elevado de sempre, verifica-se nos portos de Leixões, Aveiro, Figueira da Foz e Setúbal.

Os portos que contribuíram para este crescimento do movimento da carga foram Setúbal, com +20,6%, e Aveiro, com +19,6%. Os portos de Leixões e da Figueira da Foz registaram variações positivas de +2% e +0,7%, respetivamente, enquanto Sines, Lisboa e Viana do Castelo diminuíram o volume de tráfego em -0,8%, -3,9% e -5,6%, respetivamente.

- No posicionamento relativo entre os vários portos, Sines mantém a posição cimeira sendo responsável por 44,7%, seguindo-se Leixões com 21,8%, Lisboa com 14,4% e Setúbal com 10,1%;
- O movimento de contentores no período de janeiro a agosto de 2014 atingiu 1,66 milhões de TEU, sendo, naturalmente (atendendo à forte taxa de crescimento que se verificou neste tráfego), também o valor mais elevado de sempre, superior em +15,3% ao período homólogo de 2013. A marca mais elevada de sempre no movimento de contentores verificou-se nos portos de Setúbal (+66,3%), Sines (+36,2%), Figueira da Foz (+35,6%) e Leixões (+9,8%).

No mês de agosto, o porto de Lisboa recuperou ligeiramente, tendo reduzido a quebra de -17,4% verificada nos valores acumulados a julho, para -14,6% no mês em análise, realizando o valor mais baixo dos períodos homólogos dos últimos 12 anos.

O porto de Setúbal continua a refletir o efeito das duas linhas de serviço regular de contentores que iniciaram atividade em dezembro de 2013, que tendem a consolidar-se neste porto.

O porto de Sines mantém-se como líder deste segmento de tráfego, com um volume de TEU que representa 49% do movimento total, seguindo-se o porto de Leixões com 26,6% e Lisboa com 19,4%. O crescimento que tem vindo a ser registado no porto de Setúbal levou este tráfego a representar já 4,1% do total.

- Os navios que escalaram os principais portos do continente no período de janeiro a agosto de 2014 representam um total de cerca de 109,9 milhões de GT, sendo também o valor mais elevado dos períodos homólogos desde sempre, ultrapassando em +4,1% o registado em 2013. Esta marca verifica-se nos portos de Douro e Leixões (com +5,5% relativamente a 2013), Aveiro (+15,1%), Figueira da Foz (+7,5%) e Sines (+9,6%). Registaram-se também variações positivas nos portos de Setúbal (+14,3%) e de Viana do Castelo (+11,5%).

O único porto que registou uma variação negativa de GT foi Lisboa, com -8,9%.

Por efeito da evolução tecnológica e da crescente dimensão dos navios, a este crescimento de GT correspondeu uma redução do número de escalas de -0,1%, num total de 6916. No entanto, neste período, os portos de Sines, Aveiro e Setúbal contrariam esta tendência geral e registam crescimentos de, respetivamente, +0,8%, +7,3% e +14,9%, sendo que as 1306 escalas registadas em Sines constituem o valor mais elevado de sempre.

- O crescimento do volume de carga movimentada neste período, de +2,2% relativamente a registada em 2013, resulta das variações positivas de +12,3% na Carga Geral e de +6% nos Granéis Sólidos, contrariadas pela diminuição de -10,1% nos Granéis Líquidos, a que não é alheia a paragem das refinarias de Sines e de Leça da Palmeira durante cerca de 45 dias no primeiro trimestre do ano.

A nível dos tipos de carga merecem particular destaque a Carga Contentorizada, com um crescimento de +12,4%, a Carga Fracionada com +8% e, numa dimensão menos significativa, a carga Ro-Ro com +131,5%, bem como, na classe dos Granéis Sólidos, os Produtos Agrícolas com uma variação de +1,2% e os Outros Granéis Sólidos, com +28%. Os restantes tipos de carga registaram variações negativas.

- Analisando a carga movimentada no período de janeiro a agosto de 2014 na perspetiva de entrada e saída nos portos, constata-se que a carga 'embarcada', onde se inclui a carga de exportação, representou 44% do movimento total, que constitui o valor mais elevado de sempre. A nível das classes de carga temos que na Carga Geral os 'embarques' representam 61,9%, nos Granéis Sólidos 28,6% e nos Granéis Líquidos 30,9%. A reduzida expressão dos embarques nas classes de granéis reflete o peso das importações de Produtos Agrícolas, de Carvão e de Petróleo Bruto, cujo peso sobre o movimento total se situa entre 95,6% e 98,3%.

Com exceção dos portos de Lisboa e de Viana do Castelo, todos os portos registaram no período em análise o valor de carga embarcada mais elevado de sempre.

Sublinha-se o facto de os portos de Viana do Castelo, Aveiro, Figueira da Foz e Setúbal terem registado mais carga embarcada do que desembarcada, no período em análise.

- Importa sublinhar que a variação registada neste período, resultou do aumento da carga embarcada em +5,8% (refletindo a continuação do crescimento das exportações) e da diminuição da carga desembarcada em -0,5%. Os portos que mais cresceram no embarque de carga foram Setúbal com +34,5%, Aveiro com +21,2%, Figueira da Foz com +10,6% e Viana do Castelo com +7,9%.

**0.**

## **Movimento por Tipo de Carga e Porto**

## Movimento por Tipo de Carga e Porto no período janeiro-agosto de 2014

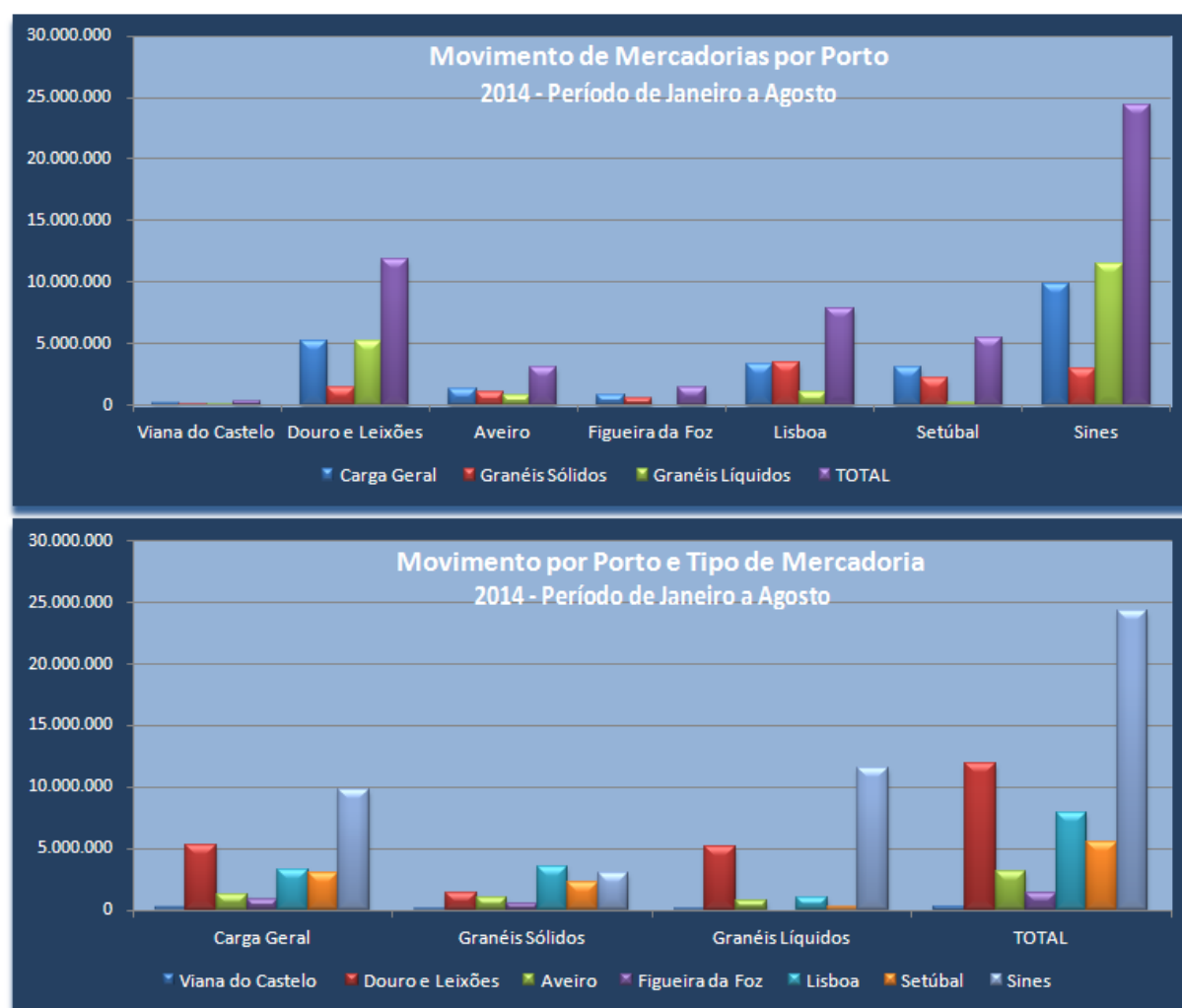
O movimento global de mercadorias registado nos portos comerciais do continente no período de janeiro a agosto de 2014 ascende a cerca de 54,5 milhões de toneladas, distribuído por tipo de carga e por porto conforme mapa seguinte, que se apresenta com mais detalhe no Anexo 0.

	Viana do Castelo	Douro e Leixões	Aveiro	Figueira da Foz	Lisboa	Setúbal	Sines	Total	
Carga Geral	204.180	5.257.257	1.311.832	862.129	3.301.148	3.042.999	9.844.347	23.823.892	43,7%
Granéis Sólidos	107.854	1.440.592	1.038.161	564.474	3.520.352	2.212.186	2.982.005	11.865.624	21,8%
Granéis Líquidos	15.799	5.186.666	772.283	0	1.036.580	266.147	11.496.037	18.773.512	34,5%
<b>TOTAL</b>	<b>327.833</b>	<b>11.884.516</b>	<b>3.122.275</b>	<b>1.426.602</b>	<b>7.858.080</b>	<b>5.521.332</b>	<b>24.322.389</b>	<b>54.463.028</b>	<b>100,0%</b>
	0,6%	21,8%	5,7%	2,6%	14,4%	10,1%	44,7%	100,0%	

Deste movimento destacam-se os seguintes aspetos:

- A Carga Geral registou um volume de 23,8 milhões de toneladas no período, ou seja, 43,7% do movimento total, enquanto os Granéis Sólidos e os Granéis Líquidos atingiram tonelagens de cerca de 11,9 e 18,8 milhões respetivamente, correspondente a 21,6% e 34,3% do total;
- Na distribuição da tonelagem movimentada por portos neste período, destaca-se Sines com cerca de 24,3 milhões de toneladas, que corresponde a 44,7% do total;

A representação gráfica da distribuição do movimento de mercadorias por porto e em cada porto por tipo de carga é apresentada nas figuras seguintes.



## *Evolução do Movimento de Navios, Carga e Contentores por Porto no período janeiro-agosto de 2014*

### Actividade Portuária - Movimento Geral Principais Portos do Continente Período de Janeiro a Agosto

		2012		2013		2014		Δ% 2013 / 2012	Δ% 2014 / 2013
		Quantidade	%	Quantidade	%	Quantidade	%		
		(1)	(2)	(3)	(4)	(1)	(5)		
<b>NAVIOS (GT)</b>	Viana do Castelo	619.131	0,7%	523.987	0,5%	584.148	0,5%	-15,4%	11,5%
	Douro e Leixões	18.979.827	20,3%	19.118.470	18,1%	20.176.680	18,4%	0,7%	5,5%
	Aveiro	1.524.524	1,6%	2.641.278	2,5%	3.039.056	2,8%	73,3%	15,1%
	Figueira da Foz	1.000.032	1,1%	1.088.187	1,0%	1.170.007	1,1%	8,8%	7,5%
	Lisboa	29.207.283	31,2%	30.510.367	28,9%	27.788.447	25,3%	4,5%	-8,9%
	Setúbal	10.071.206	10,8%	9.900.682	9,4%	11.317.691	10,3%	-1,7%	14,3%
	Sines	32.129.854	34,4%	41.832.351	39,6%	45.855.784	41,7%	30,2%	9,6%
	<b>TOTAL</b>	<b>93.531.857</b>	<b>100,0%</b>	<b>105.615.322</b>	<b>100,0%</b>	<b>109.931.813</b>	<b>100,0%</b>	<b>12,9%</b>	<b>4,1%</b>
<b>CARGA MOVIMENTADA (Tons)</b>	Viana do Castelo	356.978	0,8%	347.317	0,7%	327.833	0,6%	-2,7%	-5,6%
	Douro e Leixões	11.294.692	23,9%	11.649.903	21,9%	11.884.516	21,8%	3,1%	2,0%
	Aveiro	2.192.119	4,6%	2.610.015	4,9%	3.122.275	5,7%	19,1%	19,6%
	Figueira da Foz	1.231.019	2,6%	1.417.013	2,7%	1.426.602	2,6%	15,1%	0,7%
	Lisboa	8.151.405	17,3%	8.181.130	15,4%	7.858.080	14,4%	0,4%	-3,9%
	Setúbal	4.445.125	9,4%	4.576.404	8,6%	5.521.332	10,1%	3,0%	20,6%
	Sines	19.533.805	41,4%	24.508.321	46,0%	24.322.389	44,7%	25,5%	-0,8%
	<b>TOTAL</b>	<b>47.205.143</b>	<b>100,0%</b>	<b>53.290.103</b>	<b>100,0%</b>	<b>54.463.028</b>	<b>100,0%</b>	<b>12,9%</b>	<b>2,2%</b>
<b>CONTENTORES (TEU)</b>	Viana do Castelo	599	0,1%	410	0,0%	171	0,0%	-31,6%	-58,3%
	Douro e Leixões	388.513	33,0%	401.802	27,9%	441.225	26,6%	3,4%	9,8%
	Aveiro	0	0,0%	0	0,0%	0	0,0%	-	-
	Figueira da Foz	14.126	1,2%	10.436	0,7%	14.152	0,9%	-26,1%	35,6%
	Lisboa	374.258	31,8%	376.441	26,2%	321.619	19,4%	0,6%	-14,6%
	Setúbal	36.173	3,1%	41.392	2,9%	68.850	4,1%	14,4%	66,3%
	Sines	364.357	30,9%	608.289	42,3%	813.043	49,0%	66,9%	33,7%
	<b>TOTAL</b>	<b>1.178.026</b>	<b>100,0%</b>	<b>1.438.770</b>	<b>100,0%</b>	<b>1.659.059</b>	<b>100,0%</b>	<b>22,1%</b>	<b>15,3%</b>

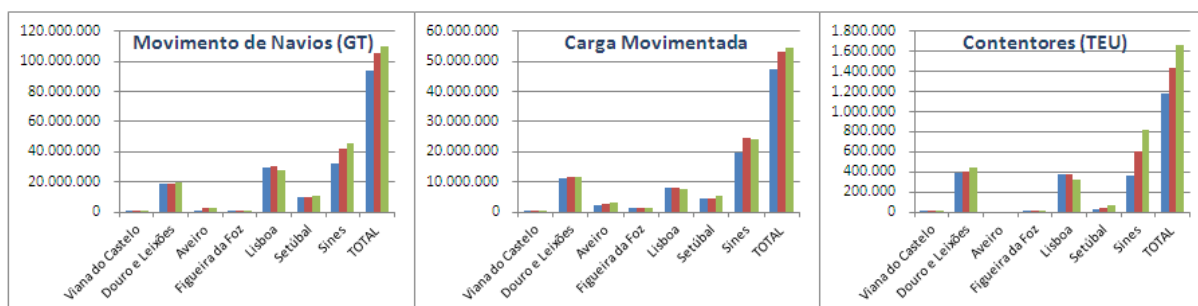
O quadro e o gráfico permitem constatar a evolução do movimento de navios (GT), de carga e de contentores (TEU), nos portos em análise, registado no período de janeiro a agosto dos últimos 3 anos.

De referir que as variações anuais da carga movimentada nos períodos registam valores positivos de +12,9% de 2012 para 2013 e de +2,2% deste para 2014. No movimento de contentores (TEU) estas taxas de variação são de +22,1% e +15,3%, respetivamente, e no movimento de navios (GT) de +12,9% e +4,1%.

Por porto, merecem destaque os portos de Leixões, Aveiro, Figueira da Foz e Setúbal, que registaram crescimento positivo no período de janeiro a agosto de 2012 a 2014 e o porto de Viana do Castelo que inflitiu a variação negativa em 2013 para positiva em 2014. O porto de Sines registou uma variação positiva em 2013 e negativa de 2013 para 2014 e Lisboa registou variações negativas no período em análise.

Relativamente ao tráfego de contentores, refere-se o comportamento muito positivo de Setúbal e de Sines, com variações acumuladas de +90,3% e +123,1% no triénio, respetivamente, e de Leixões com +13,6%.

Para a variação global positiva do GT dos navios que escalaram os portos no triénio em análise, destaca a contribuição dos portos de Aveiro, Sines, Figueira da Foz e Setúbal, com variações conjugadas positivas neste período de, respetivamente, +99,3%, +42,7%, +17% e 12,4%.



## 1.

### **Movimento Global do Mês**

## 1.1. Navios e Carga

### Movimento por tráfego

Quadro 1

#### Movimento Global dos Portos do Continente (\*)

		Agosto/2014			Jan-Ago/2014		Últimos 12 meses	
		Valor do Mês	Δ % sobre Mês Homólogo 2013	Δ % sobre média do período	Valor do Período Jan-Ago 2014	Δ % sobre Período Homólogo 2013	Últimos 12 meses (Set/2013 a Ago/2014)	Δ % 12 meses Anteriores (Set/2012 a Ago/2013)
		(1)	(2)	(3)	(4)	(5)	(6)	(7)
Navios	Número	895	1,7%	3,5%	6.916	-0,1%	10.255	4,9%
	GT	15.054.756	5,5%	9,6%	109.931.813	4,1%	168.335.913	11,7%
Carga Geral (Tons)	Fraccionada	629.573	1,2%	-4,5%	5.274.537	8,0%	7.530.830	11,9%
	Contentorizada	2.365.458	9,1%	4,3%	18.150.119	12,4%	26.570.400	19,2%
	Ro-Ro	44.107	241,3%	-11,6%	399.236	131,5%	520.822	108,9%
	<b>TOTAL CG</b>	<b>3.039.138</b>	<b>8,4%</b>	<b>2,1%</b>	<b>23.823.892</b>	<b>12,3%</b>	<b>34.622.053</b>	<b>18,3%</b>
Granéis Sólidos (Tons)	Carvão	704.552	19,7%	80,1%	3.129.537	-5,4%	4.645.036	-3,8%
	Minérios	89.768	51,0%	33,1%	539.520	-36,6%	853.899	-25,8%
	Produtos Agrícolas	390.618	-6,9%	2,4%	3.052.840	1,2%	4.312.494	-1,3%
	OutrosGS	474.973	-17,3%	-26,1%	5.143.726	28,0%	7.444.312	36,2%
	<b>TOTAL GS</b>	<b>1.659.911</b>	<b>1,1%</b>	<b>11,9%</b>	<b>11.865.624</b>	<b>6,0%</b>	<b>17.255.741</b>	<b>9,1%</b>
Granéis Líquidos (Tons)	Petróleo Bruto	928.930	-14,1%	0,3%	7.408.797	-9,4%	11.009.698	-3,5%
	Produtos Petrolíferos	1.465.283	-7,2%	19,4%	9.820.391	-11,0%	15.247.061	1,2%
	OutrosGL	185.112	-2,2%	-4,1%	1.544.324	-7,5%	2.342.139	-4,0%
	<b>TOTAL GL</b>	<b>2.579.325</b>	<b>-9,5%</b>	<b>9,9%</b>	<b>18.773.512</b>	<b>-10,1%</b>	<b>28.598.898</b>	<b>-1,1%</b>
<b>TOTAL GERAL</b>		<b>7.278.373</b>	<b>-0,2%</b>	<b>6,9%</b>	<b>54.463.028</b>	<b>2,2%</b>	<b>80.476.693</b>	<b>8,7%</b>
Contentores	Número	146.653	14,3%	8,5%	1.081.775	15,6%	1.572.838	20,7%
	TEU	226.541	14,1%	9,2%	1.659.059	15,3%	2.413.040	20,5%

(\*) Viana do Castelo, Douro e Leixões, Aveiro, Figueira da Foz, Lisboa, Setúbal e Sines

Os sete principais portos do continente movimentaram durante o período de janeiro a agosto de 2014 um total de 54 463 028 tons, refletindo um acréscimo de +2,2% face ao período homólogo de 2013.

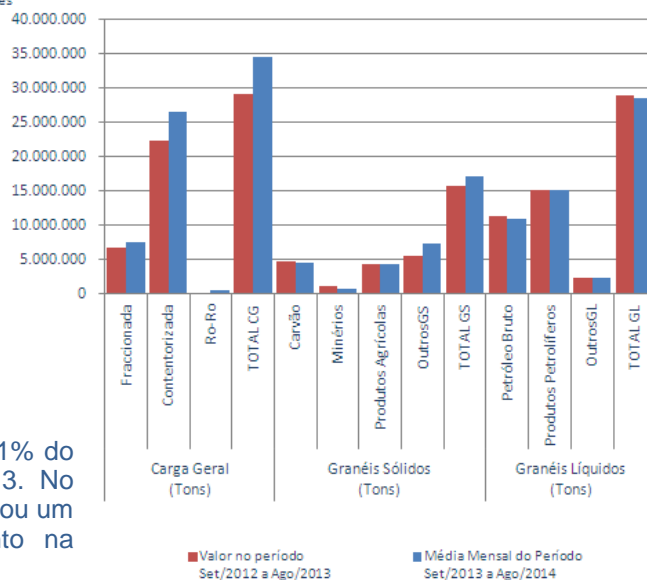
Por classes de carga, o crescimento mais significativo foi registado na Carga Geral, com +12,3%, seguido pelos Granéis Sólidos com +6%. A classe de Granéis Líquidos registou uma redução de -10,1%, resultado da quebra de -9,4% do Petróleo Bruto e -11% dos Produtos Petrolíferos.

Os portos foram escalados por 6916 navios, -0,1% do que o registado no período homólogo de 2013. No entanto, o volume de GT destes navios representou um crescimento de +4,1%, refletindo um aumento na dimensão média dos navios.

O tráfego de contentores atingiu 1 659 059 TEU, +15,3% do que o registado no mesmo período de 2013.

Considerando a variação da carga movimentada nos últimos doze meses relativamente aos doze meses imediatamente anteriores, verifica-se um crescimento de +8,7% no volume da carga, em termos globais, resultando de variações positivas de +18,3% na Carga Geral e +9,1% nos Granéis Sólidos, e de -1,1% nos Granéis Líquidos (última coluna do quadro).

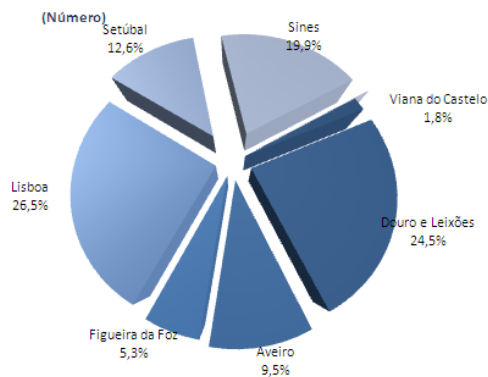
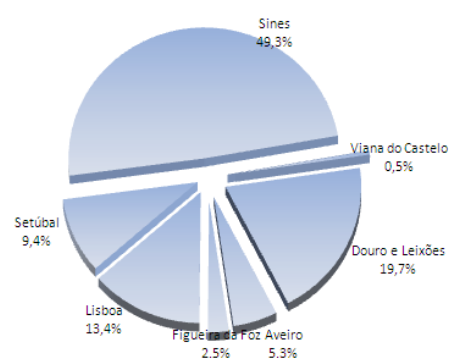
O Quadro A2, em anexo, indica que a carga embarcada e desembarcada se reparte na proporção 44% e 56%, respetivamente, sendo que a proporção da carga embarcada sobe para 61,9% na Carga Geral.





**Movimento por Porto**
**Quadro 2**
**Movimento global dos principais portos**

		Agosto/2014				Jan-Ago/2014			Últimos 12 meses		
		Ago/2014		Δ % sobre Mês Homólogo 2013	Δ % sobre média Jan-Ago 2014	Jan-Ago 2014		Δ % sobre Período Homólogo 2013	Últimos 12 Meses: Set/2013 a Ago/2014		Média mensal período Set/2012 a Ago/2013
		Quantidade	%			Quantidade	%		Quantidade	%	
		(1)	(2)	(3)	(4)	(5)	(6)	(7)	(8)	(9)	(10)
<b>NAVIOS (Número)</b>	Viana do Castelo	16	1,8%	-20,0%	-3,8%	133	1,9%	-2,9%	195	1,9%	0,0%
	Douro e Leixões	219	24,5%	-2,2%	2,5%	1.710	24,7%	-2,8%	2.531	24,7%	-2,0%
	Aveiro	85	9,5%	21,4%	-1,0%	687	9,9%	7,3%	913	8,9%	1,4%
	Figueira da Foz	47	5,3%	-2,1%	6,8%	352	5,1%	-0,3%	529	5,2%	6,9%
	Lisboa	237	26,5%	0,4%	8,5%	1.748	25,3%	-7,3%	2.687	26,2%	2,6%
	Setúbal	113	12,6%	13,0%	-7,8%	980	14,2%	14,9%	1.380	13,5%	21,4%
	Sines	178	19,9%	-2,2%	9,0%	1.306	18,9%	0,8%	2.020	19,7%	9,4%
	<b>TOTAL</b>	895	100,0%	1,7%	3,5%	6.916	100,0%	-0,1%	10.255	100,0%	4,9%
<b>CARGA MOVIMENTADA (Tons)</b>	Viana do Castelo	34.157	0,5%	-46,1%	-16,6%	327.833	0,6%	-5,6%	476.871	0,6%	-3,3%
	Douro e Leixões	1.432.564	19,7%	-9,6%	-3,6%	11.884.516	21,8%	2,0%	17.413.639	21,6%	2,7%
	Aveiro	383.863	5,3%	11,8%	-1,6%	3.122.275	5,7%	19,6%	4.468.375	5,6%	19,6%
	Figueira da Foz	181.851	2,5%	-5,4%	2,0%	1.426.602	2,6%	0,7%	2.129.731	2,6%	7,4%
	Lisboa	974.678	13,4%	-8,5%	-0,8%	7.858.080	14,4%	-3,9%	11.706.630	14,5%	5,4%
	Setúbal	680.994	9,4%	9,3%	-1,3%	5.521.332	10,1%	20,6%	7.953.594	9,9%	28,5%
	Sines	3.590.266	49,3%	4,9%	18,1%	24.322.389	44,7%	-0,8%	36.327.853	45,1%	8,3%
	<b>TOTAL</b>	7.278.373	100,0%	-0,2%	6,9%	54.463.028	100,0%	2,2%	80.476.693	100,0%	8,7%
<b>CONTENTORES (TEU)</b>	Viana do Castelo	20	0,0%	-50,0%	-6,4%	171	0,0%	-58,3%	232	0,0%	-51,4%
	Douro e Leixões	56.806	25,1%	9,8%	3,0%	441.225	26,6%	9,8%	664.903	27,6%	2,9%
	Aveiro	0	0,0%	-	-	0	0,0%	-	0	0,0%	-
	Figueira da Foz	2.082	0,9%	121,2%	17,7%	14.152	0,9%	35,6%	19.613	0,8%	21,5%
	Lisboa	49.529	21,9%	5,0%	23,2%	321.619	19,4%	-14,6%	494.480	20,5%	1,4%
	Setúbal	8.171	3,6%	21,6%	-5,1%	68.850	4,1%	66,3%	98.022	4,1%	79,6%
	Sines	109.933	48,5%	19,6%	8,2%	813.043	49,0%	33,7%	1.135.790	47,1%	42,5%
	<b>TOTAL</b>	226.541	100,0%	14,1%	9,2%	1.659.059	100,0%	15,3%	2.413.040	100,0%	20,5%

**MOVIMENTO DE NAVIOS**

**TOTAL DE CARGA MOVIMENTADA**


Comparando a carga movimentada nos diversos portos no período de janeiro a agosto de 2014, constata-se que Sines mantém a posição de líder com 44,7% do total, seguido de Leixões com 21,8%.

Quanto ao número de navios que escalaram estes portos no período em análise, Lisboa mantém o valor mais elevado com 25,3% do total, seguido de Douro e Leixões com 24,7%, de Sines com 18,9% e de Setúbal, com 14,2%.

No que se refere ao movimento de contentores (em TEU), Sines mantém sólida a posição de líder com 49% do tal, seguindo-se Leixões com 26,6%, Lisboa com 19,4% e Setúbal com 4,1%.

### Quadro 3

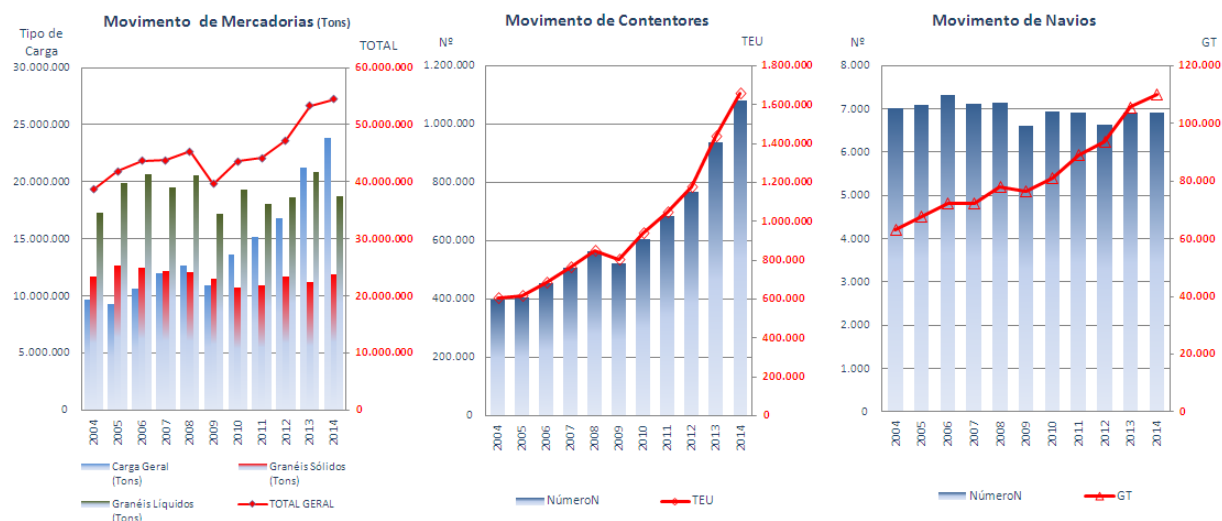
#### Movimento Global dos Portos do Continente (\*)

#### Evolução anual dos valores dos períodos de janeiro a agosto

		2004	2005	2006	2007	2008	2009	2010	2011	2012	2013	2014	tmac (1)
Navios	Número	7.028	7.101	7.315	7.125	7.134	6.610	6.930	6.915	6.640	6.923	6.916	-0,2%
	GT (milhares)	62.926	67.763	72.263	72.379	77.814	76.502	80.869	88.983	93.532	105.615	109.932	5,7%
Carga Geral (Tons)	Fraccionada	3.192.547	2.712.377	3.291.115	3.605.122	3.335.759	2.323.752	3.481.218	3.669.815	4.030.322	4.886.056	5.274.537	5,1%
	Contentorizada	6.250.783	6.331.375	7.061.913	8.156.973	9.121.465	8.364.443	9.905.954	11.325.526	12.614.134	16.151.001	18.150.119	11,2%
	Ro-Ro	262.559	254.506	244.362	245.181	243.525	221.258	202.238	205.141	178.738	172.473	399.236	4,3%
	<b>TOTAL</b>	<b>9.705.888</b>	<b>9.298.258</b>	<b>10.597.389</b>	<b>12.007.276</b>	<b>12.700.749</b>	<b>10.909.453</b>	<b>13.589.410</b>	<b>15.200.482</b>	<b>16.823.193</b>	<b>21.209.529</b>	<b>23.823.892</b>	<b>9,4%</b>
Granéis Sólidos (Tons)	Carvão	3.744.160	3.949.047	4.221.045	3.043.250	3.297.464	4.040.620	2.012.526	2.558.506	4.046.897	3.309.359	3.129.537	-1,8%
	Minérios	536.232	663.893	573.943	632.687	767.589	548.370	482.709	780.731	684.021	851.438	539.520	0,1%
	Produtos Agrícolas	2.991.217	3.413.591	3.122.666	3.631.455	3.525.928	3.143.039	3.358.158	3.088.550	3.080.029	3.017.263	3.052.840	0,2%
	Outros	4.422.719	4.644.896	4.507.621	4.881.313	4.456.009	3.789.293	4.836.534	4.482.643	3.917.209	4.019.273	5.143.726	1,5%
	<b>TOTAL</b>	<b>11.694.328</b>	<b>12.671.426</b>	<b>12.425.275</b>	<b>12.188.705</b>	<b>12.046.990</b>	<b>11.521.321</b>	<b>10.689.927</b>	<b>10.910.429</b>	<b>11.728.155</b>	<b>11.197.334</b>	<b>11.865.624</b>	<b>0,1%</b>
Granéis Líquidos (Tons)	Petróleo Bruto	8.700.105	8.833.073	9.232.017	8.524.708	9.212.985	6.464.318	8.009.690	6.698.537	7.781.516	8.174.934	7.408.797	-1,6%
	Produtos Petrolíferos	7.312.013	9.764.070	10.039.032	9.536.490	9.936.262	9.414.320	9.762.185	9.596.707	9.062.686	11.038.693	9.820.391	3,0%
	Outros	1.229.806	1.336.942	1.378.481	1.482.221	1.443.916	1.334.900	1.535.439	1.759.708	1.809.593	1.669.613	1.544.324	2,3%
	<b>TOTAL</b>	<b>17.241.923</b>	<b>19.934.085</b>	<b>20.649.531</b>	<b>19.543.419</b>	<b>20.593.164</b>	<b>17.213.538</b>	<b>19.307.314</b>	<b>18.054.951</b>	<b>18.653.795</b>	<b>20.883.240</b>	<b>18.773.512</b>	<b>0,9%</b>
<b>TOTAL GERAL</b>		<b>38.642.139</b>	<b>41.903.769</b>	<b>43.672.195</b>	<b>43.739.400</b>	<b>45.340.902</b>	<b>39.644.312</b>	<b>43.586.652</b>	<b>44.165.863</b>	<b>47.205.143</b>	<b>53.290.103</b>	<b>54.463.028</b>	<b>3,5%</b>
Contentores	Número	398.746	407.101	453.176	506.364	563.439	523.488	603.991	682.649	769.104	935.858	1.081.775	10,5%
	TEU	605.569	615.994	683.852	764.523	850.076	804.936	940.433	1.049.261	1.178.026	1.438.770	1.659.059	10,6%

(\*) Viana do Castelo, Douro e Leixões, Aveiro, Figueira da Foz, Lisboa, Setúbal e Sines

(1) tmac - Taxa Média Anual de Crescimento



O Quadro 3 e os gráficos mostram a evolução dos valores registados no período de janeiro a agosto do movimento global dos portos do continente desde o ano 2004, em termos de carga, de contentores (TEU) e de navios (GT).

O padrão de evolução do volume de carga apresenta tendência crescente até 2008, registando significativa quebra em 2009, recuperando em 2010 até 2014. Para os períodos de janeiro a agosto dos onze anos em análise neste ponto, verifica-se que a evolução se processa a uma taxa média anual de +3,5%, denotando-se em 2014 um abrandamento na tendência de crescimento verificada nos últimos quatro anos.

O tráfego de contentores movimentados, tanto em número como em TEU, apresenta uma tendência crescente, decorrente das variações positivas verificadas em todos os anos do período analisado, com exceção de 2009, que apresenta uma quebra de -5,3% relativamente a 2008. A taxa média anual de crescimento (tmac) situa-se em cerca de +10,6%.

No que se refere ao número de navios, o movimento registado nos primeiros oito meses dos anos em análise apresenta uma tendência claramente crescente em GT, numa taxa média anual de +5,7%, e ligeiramente decrescente em Número, com uma taxa média anual de -0,2%.

## 1.2. Contentores

**Quadro 4**

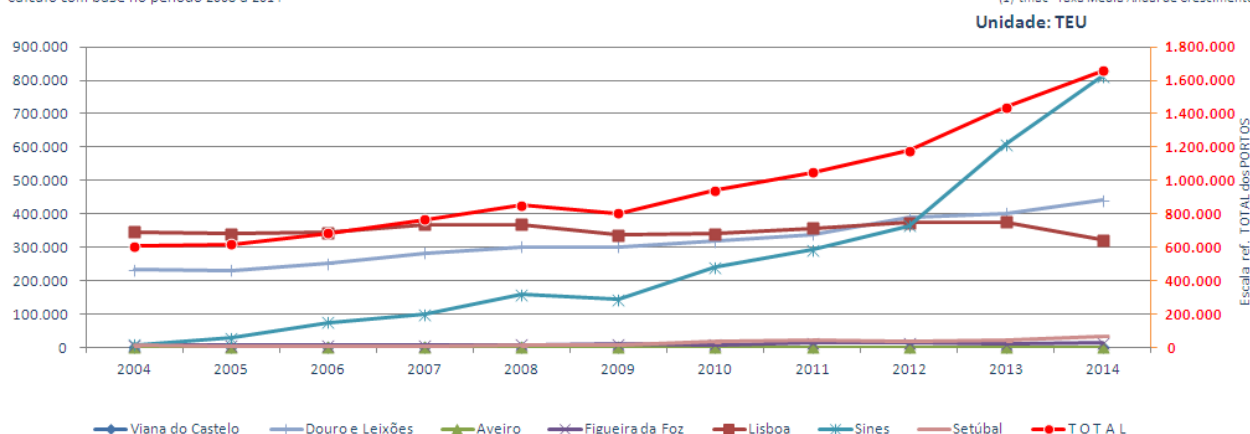
Movimento de Contentores nos Principais Portos do Continente (\*)

Evolução anual dos valores dos períodos de janeiro a agosto

		2004	2005	2006	2007	2008	2009	2010	2011	2012	2013	2014	tmac <sup>(1)</sup>
Número	Viana do Castelo	0	0	120	7	58	103	149	197	392	292	148	-
	Douro e Leixões	151.479	152.677	165.021	184.267	196.925	193.388	200.633	215.300	246.356	250.326	276.030	6,2%
	Aveiro	2	0	0	2	14	12	0	0	0	0	0	-100,0%
	Figueira da Foz	3.185	3.507	3.275	3.255	4.214	4.444	4.228	6.726	7.100	5.308	7.088	8,3%
	Lisboa	230.539	225.407	230.165	246.012	246.746	221.463	222.614	237.591	251.646	252.988	219.165	-0,5%
	Setúbal	7.973	5.301	4.439	4.779	8.127	10.099	19.595	26.813	19.786	21.480	38.144	16,9%
	Sines	5.568	20.209	50.156	68.042	107.355	93.979	156.772	196.022	243.824	405.464	541.200	(*) 30,9%
	<b>TOTAL</b>	<b>398.746</b>	<b>407.101</b>	<b>453.176</b>	<b>506.364</b>	<b>563.439</b>	<b>523.488</b>	<b>603.991</b>	<b>682.649</b>	<b>769.104</b>	<b>935.858</b>	<b>1.081.775</b>	<b>10,5%</b>
TEU	Viana do Castelo	0	0	214	10	74	141	565	296	599	410	171	-
	Douro e Leixões	233.077	230.740	250.947	282.869	301.957	301.011	317.953	339.471	388.513	401.802	441.225	6,6%
	Aveiro	2	0	0	4	18	23	0	0	0	0	0	-100,0%
	Figueira da Foz	6.297	6.850	6.492	6.504	8.384	8.884	8.423	13.450	14.126	10.436	14.152	8,4%
	Lisboa	345.150	340.273	344.020	368.347	368.803	337.386	340.366	357.533	374.258	376.441	321.619	-0,7%
	Setúbal	12.730	9.113	8.305	8.070	12.275	14.851	32.822	47.005	36.173	41.392	68.850	18,4%
	Sines	8.313	29.018	73.874	98.719	158.566	142.640	240.304	291.506	364.357	608.289	813.043	(*) 31,3%
	<b>TOTAL</b>	<b>605.569</b>	<b>615.994</b>	<b>683.852</b>	<b>764.523</b>	<b>850.076</b>	<b>804.936</b>	<b>940.433</b>	<b>1.049.261</b>	<b>1.178.026</b>	<b>1.438.770</b>	<b>1.659.059</b>	<b>10,6%</b>
TEU / Número de Contentores		1,52	1,51	1,51	1,51	1,51	1,54	1,56	1,54	1,53	1,54	1,53	0,1%

(\*) Cálculo com base no período 2008 a 2014

(1) tmac - Taxa Média Anual de Crescimento



Analisando a evolução do tráfego de contentores (em TEU) por porto nos períodos de janeiro a agosto desde 2004, verifica-se que o crescimento global sustentado a uma taxa média anual de +10,6%, é bastante diferenciado a nível dos vários portos, merecendo particular destaque o porto de Sines cuja atividade neste segmento de tráfego se inicia em 2004, com a inauguração do Terminal XXI, chegando à posição dominante que ocupa hoje.

A taxa média anual de crescimento no porto de Sines, desde 2008 (excluindo os primeiros quatro anos de atividade com atividade reduzida), em TEU, é de +31,3%. A segunda taxa média anual de crescimento mais elevada regista-se no porto de Setúbal com um valor de +18,4%, seguindo-se Figueira da Foz com +8,4% e Leixões que cresceu a uma média anual de +6,6%.

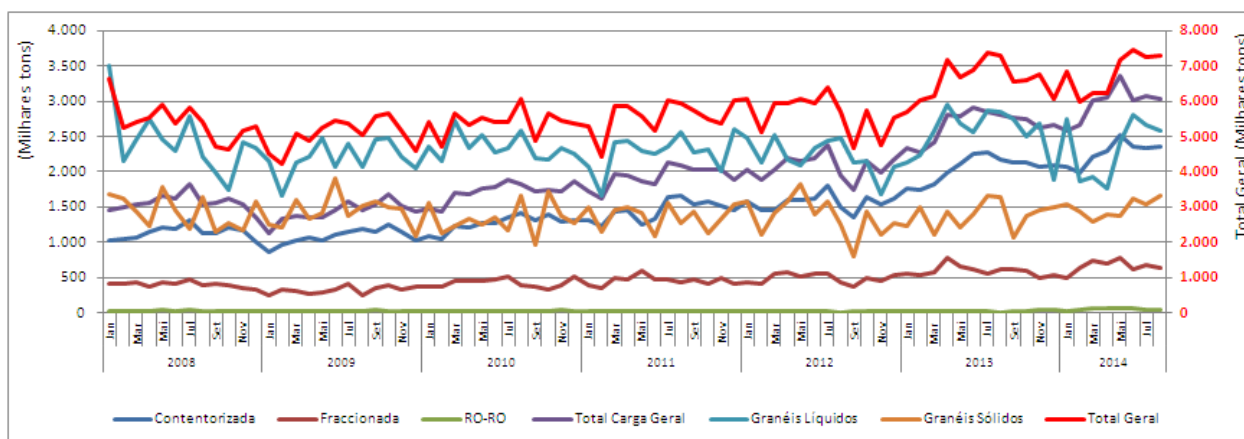
Por efeito de uma significativa redução registada no período de janeiro a agosto de 2014, de -14,6%, e uma relativa constância até 2013, o porto de Lisboa regista uma tendência negativa, traduzida por uma taxa média anual de crescimento de -0,7% em TEU e de -0,5% em Número.



### 1.3. Evolução mensal desde 2008

Da visualização gráfica da evolução mensal apresentada nos anexos A4 e A5, destacam-se os aspetos seguintes:

Por Tipo de Carga



Em relação aos principais tipos de carga, o gráfico acima mostra um padrão caracterizado por uma forte correlação entre o Total (com escala do lado direito) e os Granéis Líquidos, e simultaneamente, um comportamento cíclico de amplitude irregular.

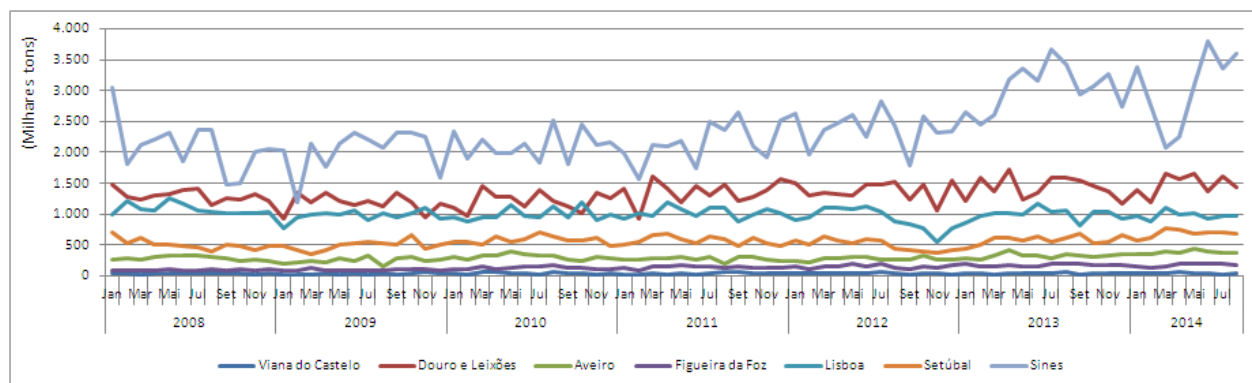
Os Granéis Sólidos apresentam também um comportamento claramente correlacionado com o Total.

A carga Fracionada e Ro-Ro, à luz da escala utilizada, apresentam um padrão de regularidade e estabilidade, enquanto a carga Contentorizada indicia claramente uma tendência de crescimento.

Na análise porto a porto, o gráfico abaixo mostra uma forte correlação entre o comportamento de Sines com a carga Total e com os Granéis Líquidos, e uma certa correlação negativa com Leixões, seguramente devido à política cruzada da GALP entre as duas refinarias (Sines e Leça da Palmeira, Matosinhos), em termos do movimento de petróleo bruto e de produtos petrolíferos.

Quanto aos restantes portos parece existir um padrão de estabilidade.

Por Porto



## **2.**

### **Movimento por Portos**

## 2.1. Porto de Viana do Castelo

**Quadro 5**

		Agosto/2014			Jan-Ago/2014		Últimos 12 meses	
		Valor do Mês	Δ % sobre Mês Homólogo 2013	Δ % sobre média do período	Valor do Período Jan-Ago 2014	Δ % sobre Período Homólogo 2013	Últimos 12 meses (Set/2013 a Ago/2014)	Δ % 12 meses Anteriores (Set/2012 a Ago/2013)
		(1)	(2)	(3)	(4)	(5)	(6)	(7)
Navios	Número	16	-20,0%	-3,8%	133	-2,9%	195	0,0%
	GT	69.000	-6,1%	-5,5%	584.148	11,5%	813.507	7,8%
Carga Geral (Tons)	Fraccionada	23.134	-32,5%	-9,1%	203.616	-3,3%	277.468	-5,9%
	Contentorizada	111	22,0%	57,4%	564	-67,9%	881	-59,9%
	Ro-Ro	0	-	-	0	-	0	-
	<b>TOTAL CG</b>	<b>23.245</b>	<b>-32,3%</b>	<b>-8,9%</b>	<b>204.180</b>	<b>-3,8%</b>	<b>278.349</b>	<b>-6,3%</b>
Granéis Sólidos (Tons)	Carvão	0	-	-	0	-	0	-
	Minérios	0	-	-100,0%	17.050	15,2%	30.518	-29,1%
	Produtos Agrícolas	0	-	-	0	-	0	-
	OutrosGS	6.919	-71,8%	-39,0%	90.804	-8,0%	147.707	15,7%
	<b>TOTAL GS</b>	<b>6.919</b>	<b>-71,8%</b>	<b>-48,7%</b>	<b>107.854</b>	<b>-5,0%</b>	<b>178.225</b>	<b>4,4%</b>
Granéis Líquidos (Tons)	Petróleo Bruto	0	-	-	0	-	0	-
	Produtos Petrolíferos	0	-	-	0	-	0	-
	OutrosGL	3.993	-10,9%	102,2%	15.799	-26,4%	20.297	-20,4%
	<b>TOTAL GL</b>	<b>3.993</b>	<b>-10,9%</b>	<b>102,2%</b>	<b>15.799</b>	<b>-26,4%</b>	<b>20.297</b>	<b>-20,4%</b>
<b>TOTAL GERAL</b>		<b>34.157</b>	<b>-46,1%</b>	<b>-16,6%</b>	<b>327.833</b>	<b>-5,6%</b>	<b>476.871</b>	<b>-3,3%</b>
Contentores	Número	16	-33,3%	-13,5%	148	-49,3%	185	-45,3%
	TEU	20	-50,0%	-6,4%	171	-58,3%	232	-51,4%

O porto de Viana do Castelo movimentou no período de janeiro a agosto de 2014 um total de 327 833 tons, que corresponde a uma diminuição de -5,6% relativamente ao período homólogo de 2013. A passagem de uma variação positiva em julho para esta quebra, resulta do facto de em agosto de 2013 se ter registado um pico na carga movimentada.

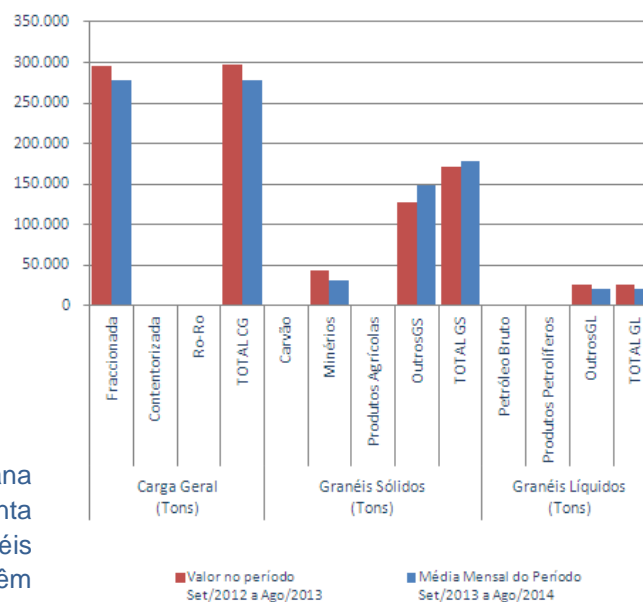
Esta variação resulta de variações negativas em todas as classes de carga: a Carga Geral com -3,8%, os Granéis Sólidos com -5% e os Granéis Líquidos com -26,4%.

O tipo de carga predominante no porto de Viana do Castelo é a Carga Fracionada, que representa 62,1% do total, seguindo-se o tipo Outros Granéis Sólidos com 27,7%. Os Granéis Líquidos têm geralmente pouca expressão (4,8% no período em análise) e registam forte irregularidade.

O porto de Viana de Castelo registou a escala de 133 navios, redução de -2,9% em relação ao período homólogo de 2013, registando, no entanto, um crescimento em GT de +11,5%.

O quadro e o gráfico revelam uma diminuição de -3,3% do movimento de carga dos últimos 12 meses face aos 12 meses anteriores.

As mercadorias carregadas representaram 67,3% do total (Quadro A2 anexo).



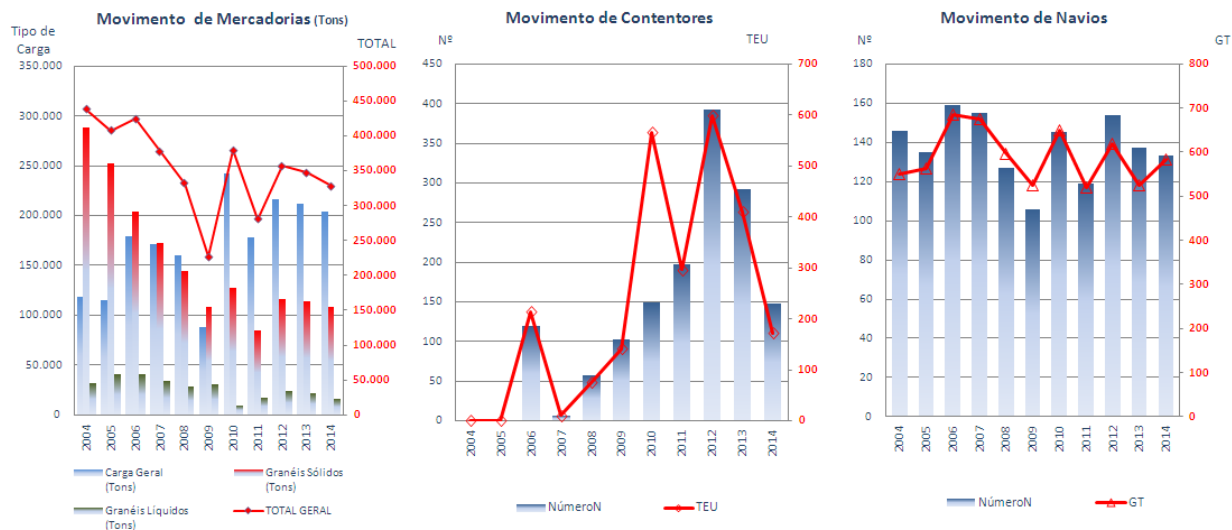


## Quadro 6

### Evolução Anual do Período Homólogo (Jan a Ago) no Porto de Viana do Castelo

		2004	2005	2006	2007	2008	2009	2010	2011	2012	2013	2014	tmac (1)
Navios	Número	146	135	159	155	127	106	145	119	154	137	133	-0,9%
	GT (milhares)	550	564	684	675	597	526	649	519	619	524	584	0,6%
Carga Geral (Tons)	Fracionada	118.826	115.018	178.726	170.441	158.048	86.571	240.443	175.598	214.444	210.558	203.616	5,5%
	Contentorizada	0	0	754	544	1.485	1.440	1.908	2.768	1.759	1.758	564	-
	Ro-Ro	0	0	0	0	0	0	0	0	0	0	0	-
	TOTAL	118.826	115.018	179.480	170.985	159.533	88.011	242.351	178.366	216.203	212.316	204.180	5,6%
Granéis Sólidos (Tons)	Carvão	0	0	0	0	0	7.955	4.696	0	0	0	0	-
	Minérios	17.532	12.445	0	3.442	5.880	8.709	45.925	27.293	43.861	14.794	17.050	-0,3%
	Produtos Agrícolas	0	0	0	0	0	0	0	0	0	0	0	-
	Outros	270.404	239.647	204.441	169.566	138.607	91.771	77.079	57.696	72.566	98.751	90.804	-10,3%
Granéis Líquidos (Tons)	Petróleo Bruto	287.936	252.092	204.441	173.008	144.487	108.435	127.700	84.989	116.427	113.545	107.854	-9,4%
	Produtos Petrolíferos	0	0	0	0	0	0	0	0	0	0	0	-
	Outros	31.482	40.311	40.483	34.082	28.185	30.191	9.294	16.865	24.348	21.456	15.799	-6,7%
	TOTAL	31.482	40.311	40.483	34.082	28.185	30.191	9.294	16.865	24.348	21.456	15.799	-6,7%
TOTAL GERAL		438.244	407.421	424.404	378.075	332.205	226.637	379.345	280.220	356.978	347.317	327.833	-2,9%
Contentores	Número	0	0	120	7	58	103	149	197	392	292	148	-
	TEU	0	0	214	10	74	141	565	296	599	410	171	-

(1) tmac - Taxa Média Anual de Crescimento



O gráfico dos valores que correspondem ao movimento de mercadorias registado no período de janeiro a agosto desde 2004, denota uma evolução de tendência decrescente até 2009, e uma forte irregularidade desde então. A taxa média anual de crescimento (*tmac*) para os primeiros oito meses desde 2004 é negativa, com um valor de -2,9%.

O movimento de contentores regista forte irregularidade, não tendo, por isso, significado a expressão gráfica apresentada.

Com o movimento de navios registado no período de janeiro a agosto de 2014 igual ao do período homólogo de 2013, a taxa média anual de crescimento é de -0,9% em Número e de +0,6% em GT, embora se mantenha também caracterizado por forte irregularidade.

## 2.2. Portos de Douro de Leixões

Quadro 7

		Agosto/2014			Jan-Ago/2014		Últimos 12 meses	
		Valor do Mês	Δ % sobre Mês Homólogo 2013	Δ % sobre média do período	Valor do Período Jan-Ago 2014	Δ % sobre Período Homólogo 2013	Últimos 12 meses (Set/2013 a Ago/2014)	Δ % 12 meses Anteriores (Set/2012 a Ago/2013)
		(1)	(2)	(3)	(4)	(5)	(6)	(7)
Navios	Número	219	-2,2%	2,5%	1.710	-2,8%	2.531	-2,0%
	GT	2.651.549	9,3%	5,1%	20.176.680	5,5%	29.621.508	4,5%
Carga Geral (Tons)	Fraccionada	78.999	-13,0%	-4,9%	664.475	1,8%	902.701	-11,6%
	Contentorizada	533.093	6,2%	-2,1%	4.358.376	7,7%	6.603.975	1,1%
	Ro-Ro	32.796	1640,7%	11,9%	234.406	824,1%	283.917	777,3%
	<b>TOTAL CG</b>	<b>644.887</b>	<b>8,4%</b>	<b>-1,9%</b>	<b>5.257.257</b>	<b>11,3%</b>	<b>7.790.593</b>	<b>2,7%</b>
Granéis Sólidos (Tons)	Carvão	0	-	-	0	-	0	-
	Minérios	37.718	47,7%	36,4%	221.144	-34,8%	349.592	-28,8%
	Produtos Agrícolas	66.919	55,3%	0,5%	532.521	5,2%	737.206	-3,4%
	OutrosGS	49.461	-28,6%	-42,4%	686.927	8,6%	971.505	20,0%
	<b>TOTAL GS</b>	<b>154.099</b>	<b>11,8%</b>	<b>-14,4%</b>	<b>1.440.592</b>	<b>-2,5%</b>	<b>2.058.303</b>	<b>-0,3%</b>
Granéis Líquidos (Tons)	Petróleo Bruto	327.165	-33,6%	-2,0%	2.671.513	-4,7%	3.841.561	6,6%
	Produtos Petrolíferos	264.746	-16,3%	-1,6%	2.152.711	-4,8%	3.208.639	0,6%
	OutrosGL	41.667	-3,7%	-8,0%	362.443	-4,9%	514.542	-1,0%
	<b>TOTAL GL</b>	<b>633.578</b>	<b>-25,7%</b>	<b>-2,3%</b>	<b>5.186.666</b>	<b>-4,8%</b>	<b>7.564.743</b>	<b>3,5%</b>
<b>TOTAL GERAL</b>		<b>1.432.564</b>	<b>-9,6%</b>	<b>-3,6%</b>	<b>11.884.516</b>	<b>2,0%</b>	<b>17.413.639</b>	<b>2,7%</b>
Contentores	Número	35.863	12,8%	3,9%	276.030	10,3%	417.140	2,5%
	TEU	56.806	9,8%	3,0%	441.225	9,8%	664.903	2,9%

No período de janeiro a agosto de 2014 o porto de Leixões movimentou um total de 11 884 516 toneladas, representando uma variação de +2% face a igual período de 2013, e constituindo o valor mais elevado desde sempre neste período anual.

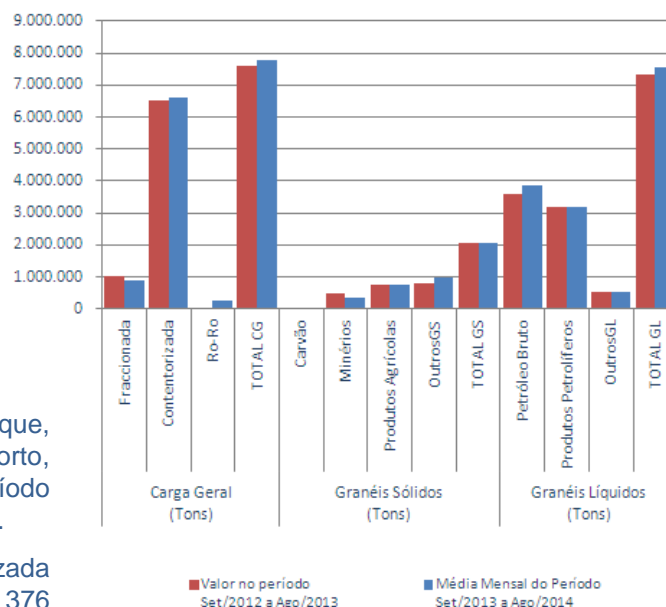
Este comportamento global é determinado pela variação positiva da Carga Geral de +11,3%, que contrariou fortemente as variações negativas observadas nos Granéis Sólidos de -2,5% e dos Granéis Líquidos de -4,8%.

Merece particular referência o tráfego Ro-Ro que, não constituindo carga tradicional neste porto, registou um aumento extraordinário neste período de cerca de 8,2 vezes superior ao valor de 2013.

Destaca-se também a carga contentorizada movimentada neste período que atingiu 4 358 376 tons, refletindo um aumento de +7,7% relativamente ao período homólogo de 2013.

O movimento de contentores atingiu os 441 225 TEU no período em análise, traduzindo um acréscimo de +9,8% em relação ao período homólogo de 2013.

Os portos de Douro e Leixões foram escalados por 1710 navios, a que correspondente uma redução, face ao valor do período homólogo de 2013, de -2,8% em Número, destacando-se o facto de que a nível de GT se verificou um crescimento de +5,5%, refletindo um significativo aumento da sua dimensão média.



Em termos de repartição do movimento por sentido do tráfego, sublinha-se que a carga embarcada representou 41,2% do movimento total, conforme Quadro A2 anexo.

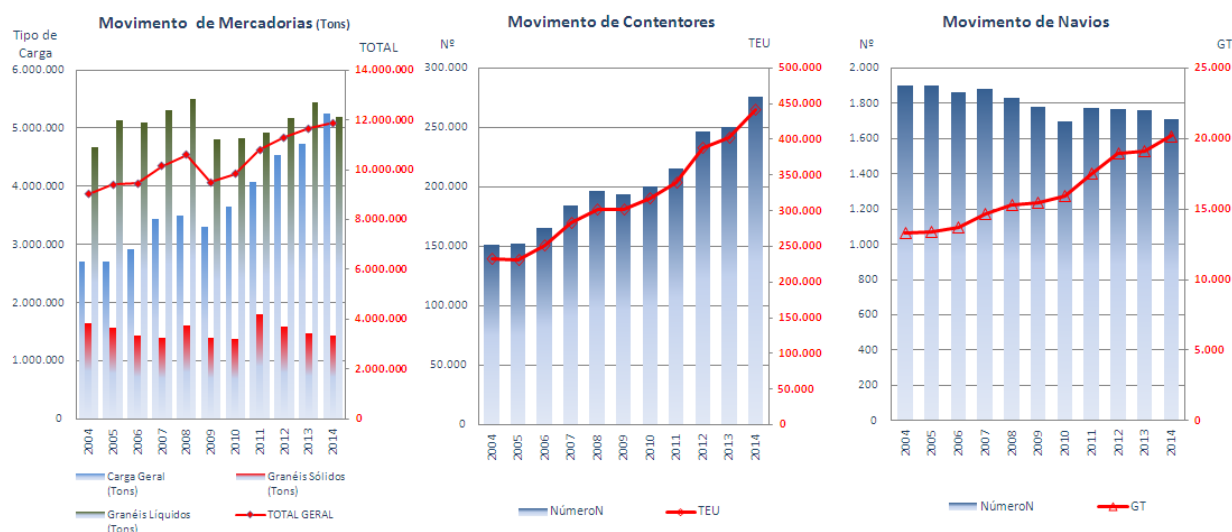
A comparação do volume da carga movimentada nos últimos 12 meses com os 12 meses imediatamente anteriores, patente no quadro 7 e respetiva representação gráfica, revela uma evolução positiva de +2,7%, por efeito da variação positiva de +3,5% dos Granéis Líquidos e de +2,7% na Carga Geral, contrariadas ligeiramente pela variação negativa de -0,3% nos Granéis Sólidos.

### Quadro 8

#### Evolução Anual do Período Homólogo (Jan a Ago) no Porto de Douro e Leixões

		2004	2005	2006	2007	2008	2009	2010	2011	2012	2013	2014	tmac <sup>(1)</sup>
Navios	Número	1.902	1.903	1.864	1.878	1.829	1.780	1.698	1.770	1.768	1.759	1.710	-1,1%
	GT (milhares)	13.292	13.367	13.683	14.620	15.265	15.443	15.948	17.532	18.980	19.118	20.177	4,3%
Carga Geral (Tons)	Fracionada	318.799	364.240	369.471	513.629	396.816	275.422	388.782	509.583	546.567	652.416	664.475	7,6%
	Contentorizada	2.378.384	2.337.399	2.536.709	2.894.850	3.084.838	2.996.662	3.250.689	3.557.557	3.972.200	4.047.450	4.358.376	6,2%
	Ro-Ro	5.205	5.002	5.329	29.620	13.783	35.681	13.308	5.904	10.502	25.365	234.406	46,3%
	<b>TOTAL</b>	<b>2.702.388</b>	<b>2.706.641</b>	<b>2.911.509</b>	<b>3.438.099</b>	<b>3.495.437</b>	<b>3.307.765</b>	<b>3.652.778</b>	<b>4.073.044</b>	<b>4.529.269</b>	<b>4.725.230</b>	<b>5.257.257</b>	<b>6,9%</b>
Granéis Sólidos (Tons)	Carvão	0	1.465	0	0	0	0	0	0	0	0	0	-
	Minérios	227.705	349.830	343.457	323.632	449.740	306.752	204.973	341.098	334.246	339.415	221.144	-0,3%
	Produtos Agrícolas	484.815	465.270	457.788	484.798	573.212	482.207	436.778	631.326	666.353	506.059	532.521	0,9%
	Outros	929.675	752.689	639.922	594.055	576.161	604.818	724.464	833.056	581.823	632.763	686.927	-3,0%
Granéis Líquidos (Tons)	<b>TOTAL</b>	<b>1.642.194</b>	<b>1.569.254</b>	<b>1.441.168</b>	<b>1.402.485</b>	<b>1.599.112</b>	<b>1.393.777</b>	<b>1.366.215</b>	<b>1.805.480</b>	<b>1.582.422</b>	<b>1.478.236</b>	<b>1.440.592</b>	<b>-1,3%</b>
	Petróleo Bruto	2.385.571	2.309.359	2.474.990	2.507.788	2.687.091	2.139.454	2.412.930	2.198.971	2.662.037	2.804.654	2.671.513	1,1%
	Produtos Petrolíferos	2.077.038	2.516.378	2.334.141	2.446.126	2.511.962	2.321.667	2.061.402	2.342.445	2.087.979	2.260.744	2.152.711	0,4%
	Outros	216.897	306.520	281.668	363.374	298.686	340.900	348.052	388.866	432.985	381.038	362.443	5,3%
<b>TOTAL GERAL</b>	<b>TOTAL</b>	<b>4.679.505</b>	<b>5.132.257</b>	<b>5.090.800</b>	<b>5.317.287</b>	<b>5.497.739</b>	<b>4.802.021</b>	<b>4.822.384</b>	<b>4.930.282</b>	<b>5.183.001</b>	<b>5.446.436</b>	<b>5.186.666</b>	<b>1,0%</b>
		9.024.088	9.408.152	9.443.477	10.157.872	10.592.289	9.503.563	9.841.376	10.808.805	11.294.692	11.649.903	11.884.516	2,8%
Contentores	Número	151.479	152.677	165.021	184.267	196.925	193.388	200.633	215.300	246.356	250.326	276.030	6,2%
	TEU	233.077	230.740	250.947	282.869	301.957	301.011	317.953	339.471	388.513	401.802	441.225	6,6%

(1) tmac - Taxa Média Anual de Crescimento



O movimento de mercadorias registado nos primeiros oito meses do ano desde 2004, tem subjacente uma taxa média anual de crescimento positiva de +2,8%. Este indicador resulta da conjugação das tendências positivas de +6,9% na Carga Geral e de +1% nos Granéis Líquidos, ligeiramente contrariadas pela tendência negativa de -1,3% nos Granéis Sólidos.

Os gráficos apresentados revelam um crescimento sustentado nos primeiros oito meses do ano desde 2004 no segmento de tráfego de contentores, com uma *tmac* de +6,6% em TEU, com uma ligeira quebra em 2009.

A nível do movimento de navios constata-se claramente a evolução negativa em Número e positiva em GT, respetivamente -1,1% e +4,3%, refletindo a crescente dimensão dos navios que escalam estes portos.



## 2.3. Porto de Aveiro

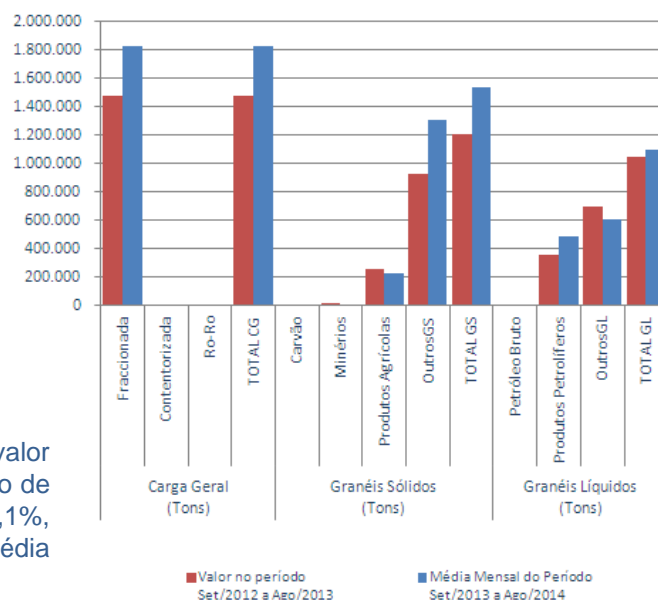
**Quadro 9**

		Agosto/2014			Jan-Ago/2014		Últimos 12 meses	
		Valor do Mês	Δ % sobre Mês Homólogo 2013	Δ % sobre média do período	Valor do Período Jan-Ago 2014	Δ % sobre Período Homólogo 2013	Últimos 12 meses (Set/2013 a Ago/2014)	Δ % 12 meses Anteriores (Set/2012 a Ago/2013)
		(1)	(2)	(3)	(4)	(5)	(6)	(7)
Navios	Número	85	21,4%	-1,0%	687	7,3%	913	1,4%
	GT	360.865	12,7%	-5,0%	3.039.056	15,1%	3.973.495	8,2%
Carga Geral (Tons)	Fracionada	130.945	26,5%	-20,1%	1.311.832	23,7%	1.831.846	23,5%
	Contentorizada	0	-	-	0	-	0	-
	Ro-Ro	0	-	-	0	-100,0%	0	-100,0%
	<b>TOTAL CG</b>	<b>130.945</b>	<b>26,5%</b>	<b>-20,1%</b>	<b>1.311.832</b>	<b>23,7%</b>	<b>1.831.846</b>	<b>23,5%</b>
Granéis Sólidos (Tons)	Carvão	0	-	-	0	-	0	-
	Minérios	0	-	-	0	-100,0%	0	-100,0%
	Produtos Agrícolas	46.934	-2,3%	143,9%	153.974	-14,0%	230.618	-11,2%
	OutrosGS	102.079	3,2%	-7,6%	884.188	39,0%	1.309.192	41,0%
	<b>TOTAL GS</b>	<b>149.013</b>	<b>1,4%</b>	<b>14,8%</b>	<b>1.038.161</b>	<b>24,9%</b>	<b>1.539.810</b>	<b>27,9%</b>
Granéis Líquidos (Tons)	Petróleo Bruto	0	-	-	0	-	0	-
	Produtos Petrolíferos	62.730	68,7%	33,5%	376.043	64,6%	484.045	36,5%
	OutrosGL	41.176	-26,2%	-16,9%	396.240	-19,1%	612.674	-11,7%
	<b>TOTAL GL</b>	<b>103.905</b>	<b>11,7%</b>	<b>7,6%</b>	<b>772.283</b>	<b>7,5%</b>	<b>1.096.720</b>	<b>4,6%</b>
<b>TOTAL GERAL</b>		<b>383.863</b>	<b>11,8%</b>	<b>-1,6%</b>	<b>3.122.275</b>	<b>19,6%</b>	<b>4.468.375</b>	<b>19,6%</b>
Contentores	Número	0	-	-	0	-	0	-
	TEU	0	-	-	0	-	0	-

O porto de Aveiro movimentou no período de janeiro a agosto de 2014 um total de 3 122 275 tons, que corresponde a um acréscimo de +19,6% face ao período homólogo de 2013, mantendo-se como o valor mais elevado desde sempre para este período anual.

Esta evolução resulta do comportamento positivo de todas as classes de carga, sendo mais significativa a variação nos Granéis Sólidos, de +24,9%, seguida da Carga Geral, de +23,7%, e dos Granéis Líquidos, 7,5%.

Foram registadas 687 escalas de navios, valor superior em +7,3% ao registado em igual período de 2013, tendo a GT associada crescido +15,1%, refletindo um forte crescimento da dimensão média dos navios.



Em termos do sentido do movimento das operações, sublinha-se o facto de as mercadorias embarcadas representarem 52,5% (Quadro A2), sustentando a manutenção acima dos 50%, verificada pela 1ª vez em 2013.

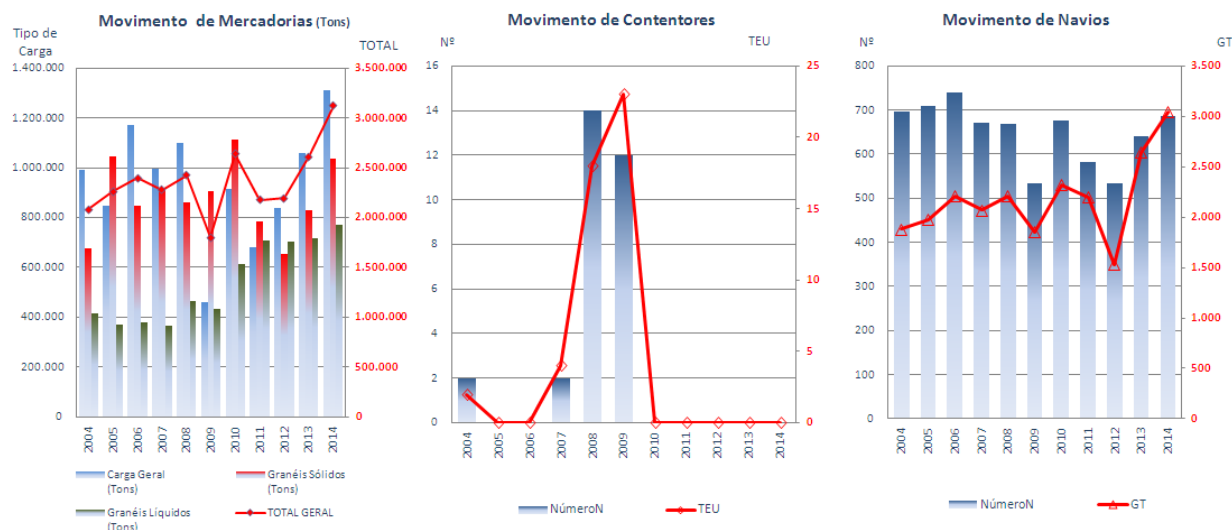
Da comparação do volume de tráfego registado nos últimos 12 meses com os 12 meses imediatamente anteriores, patente no quadro e no gráfico, constata-se a evolução global positiva de +19,6%, refletindo variações positivas em todas as classes de carga, com destaque para os Granéis Sólidos com +27,9%. Este indicador, de expressão igual à registada no período de janeiro a agosto de 2014, revela um crescimento sustentável do tráfego portuário.

## Quadro 10

### Evolução Anual do Período Homólogo (Jan a Ago) no Porto de Aveiro

		2004	2005	2006	2007	2008	2009	2010	2011	2012	2013	2014	tmac <sup>(1)</sup>
Navios	Número	697	710	739	670	668	534	677	583	534	640	687	-0,1%
	GT (milhares)	1.879	1.972	2.212	2.069	2.210	1.849	2.323	2.195	1.525	2.641	3.039	4,9%
Carga Geral (Tons)	Fracionada	990.533	848.094	1.169.858	995.683	1.100.549	460.193	915.897	681.997	836.585	1.060.696	1.311.832	2,8%
	Contentorizada	28	0	45	20	117	604	0	0	0	0	0	-100,0%
	Ro-Ro	0	0	0	0	0	615	0	0	0	50	0	-
	TOTAL	990.561	848.094	1.169.903	995.703	1.100.666	461.411	915.897	681.997	836.585	1.060.746	1.311.832	2,8%
Granéis Sólidos (Tons)	Carvão	4.801	0	0	0	0	83.628	0	0	0	0	0	-100,0%
	Minérios	8.415	4.206	2.102	9.147	0	2.750	0	0	0	15.777	0	-100,0%
	Produtos Agrícolas	198.237	389.618	328.497	219.614	99.605	421.493	478.843	134.451	156.232	178.952	153.974	-2,5%
	Outros	462.679	651.327	517.170	691.305	759.327	396.082	633.793	650.692	495.944	636.236	884.188	6,7%
Granéis Líquidos (Tons)	TOTAL	674.132	1.045.151	847.769	920.066	858.932	903.953	1.112.636	785.143	652.176	830.964	1.038.161	4,4%
	Petróleo Bruto	0	0	0	0	0	0	0	0	0	0	0	-
	Produtos Petrolíferos	32.928	23.974	39.418	25.902	102.382	147.945	209.773	242.252	210.426	228.401	376.043	27,6%
	Outros	383.347	345.928	337.898	339.410	361.027	286.629	401.327	466.398	492.933	489.904	396.240	0,3%
TOTAL GERAL		2.080.968	2.263.147	2.394.988	2.281.082	2.423.008	1.799.939	2.639.632	2.175.791	2.192.119	2.610.015	3.122.275	4,1%
Contentores	Número	2	0	0	2	14	12	0	0	0	0	0	-100,0%
	TEU	2	0	0	4	18	23	0	0	0	0	0	-100,0%

(1) tmac - Taxa Média Anual de Crescimento



O Quadro 10 e os gráficos associados traduzem os valores do movimento portuário registados nos primeiros oito meses desde 2004 e revelam um crescimento para a carga, em termos globais, que corresponde a uma taxa média anual de +4,1%. Este indicador apresenta valores positivos para todas as classes de carga, sendo de +6,4% nos Granéis Líquidos, de +4,4% nos Granéis Sólidos e de +2,8% na Carga Geral.

As escalas dos navios no porto de Aveiro têm subjacente uma relativa manutenção em Número (-0,1%), sendo, no entanto, de +4,9% em termos de GT, refletindo a crescente dimensão dos navios que escalaram o porto.

## 2.4. Porto da Figueira da Foz

**Quadro 11**

		Agosto/2014			Jan-Ago/2014		Últimos 12 meses	
		Valor do Mês	Δ % sobre Mês Homólogo 2013	Δ % sobre média do período	Valor do Período Jan-Ago 2014	Δ % sobre Período Homólogo 2013	Últimos 12 meses (Set/2013 a Ago/2014)	Δ % 12 meses Anteriores (Set/2012 a Ago/2013)
		(1)	(2)	(3)	(4)	(5)	(6)	(7)
Navios	Número	47	-2,1%	6,8%	352	-0,3%	529	6,9%
	GT	158.290	8,7%	8,2%	1.170.007	7,5%	1.713.129	11,5%
Carga Geral (Tons)	Fraccionada	111.569	3,3%	19,1%	749.266	-9,3%	1.162.410	3,0%
	Contentorizada	16.139	45,5%	14,4%	112.862	10,4%	164.998	5,2%
	Ro-Ro	0	-	-	0	-	0	-
	<b>TOTAL CG</b>	<b>127.708</b>	<b>7,3%</b>	<b>18,5%</b>	<b>862.129</b>	<b>-7,2%</b>	<b>1.327.407</b>	<b>3,3%</b>
Granéis Sólidos (Tons)	Carvão	0	-	-	0	-	0	-
	Minérios	0	-	-	0	-100,0%	0	-100,0%
	Produtos Agrícolas	0	-	-	0	-100,0%	0	-100,0%
	OutrosGS	54.143	-26,0%	-23,3%	564.474	27,6%	802.324	23,1%
	<b>TOTAL GS</b>	<b>54.143</b>	<b>-26,0%</b>	<b>-23,3%</b>	<b>564.474</b>	<b>15,6%</b>	<b>802.324</b>	<b>15,0%</b>
Granéis Líquidos (Tons)	Petróleo Bruto	0	-	-	0	-	0	-
	Produtos Petrolíferos	0	-	-	0	-	0	-
	OutrosGL	0	-	-	0	-	0	-
	<b>TOTAL GL</b>	<b>0</b>	<b>-</b>	<b>-</b>	<b>0</b>	<b>-</b>	<b>0</b>	<b>-</b>
<b>TOTAL GERAL</b>		<b>181.851</b>	<b>-5,4%</b>	<b>2,0%</b>	<b>1.426.602</b>	<b>0,7%</b>	<b>2.129.731</b>	<b>7,4%</b>
Contentores	Número	1.042	117,1%	17,6%	7.088	33,5%	9.847	20,1%
	TEU	2.082	121,2%	17,7%	14.152	35,6%	19.613	21,5%

O porto da Figueira da Foz movimentou no período de janeiro a agosto de 2014 um total de 1 426 602 toneladas, o que representa um crescimento de +0,7% face ao período homólogo de 2013, e constitui o valor mais elevado de sempre neste período do ano.

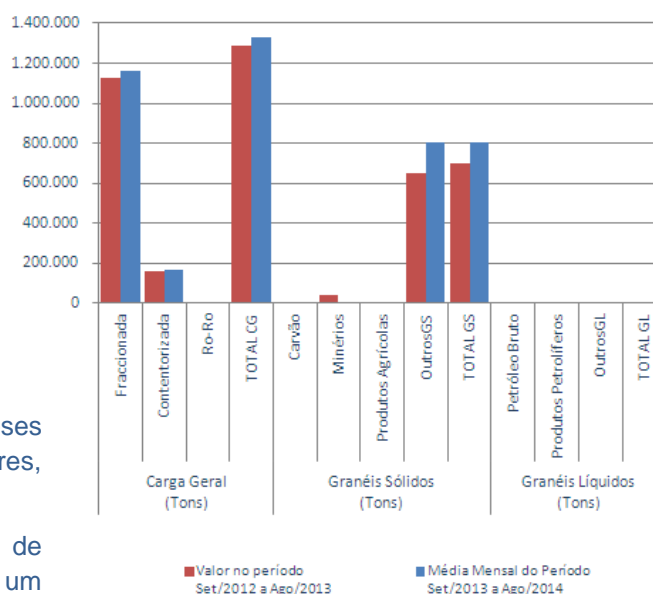
Este comportamento foi determinado pela variação positiva dos Granéis Sólidos de +15,6%, contrariada por uma quebra de -7,2% registada na Carga Geral.

A comparação dos registos dos últimos 12 meses com os dos 12 meses imediatamente anteriores, revela uma variação positiva de +7,4%.

No período em análise o movimento de contentores atingiu 14 152 TEU, registando um aumento de +35,6% sobre o período homólogo de 2013.

No período de janeiro a agosto de 2014 o porto da Figueira da Foz registou 352 escalas de navios, número ligeiramente inferior (-0,3%), ao registado no período homólogo de 2013, sendo que em GT se observa um crescimento de +7,5%.

As mercadorias embarcadas neste porto representaram 62,1% do valor total (Quadro A2 em anexo).



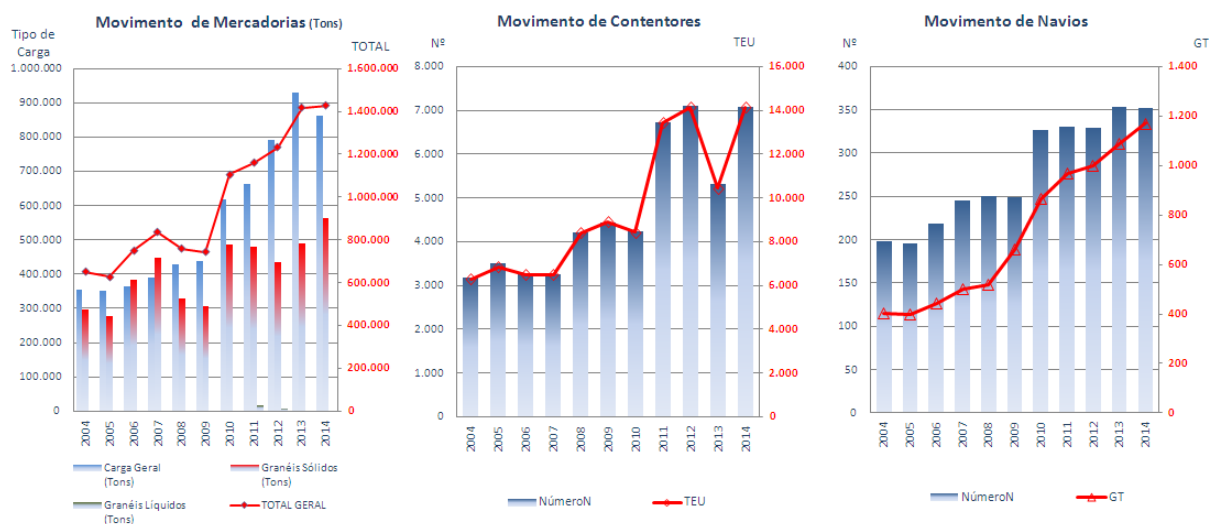


## Quadro 12

### Evolução Anual do Período Homólogo (Jan a Ago) no Porto de Figueira da Foz

		2004	2005	2006	2007	2008	2009	2010	2011	2012	2013	2014	tmac (1)
Navios	Número	198	196	218	245	250	249	327	330	329	353	352	5,9%
	GT (milhares)	402	397	442	501	519	660	866	966	1.000	1.088	1.170	11,3%
Carga Geral (Tons)	Fraccionada	287.773	274.995	282.104	314.123	326.286	340.434	524.145	535.843	667.514	826.404	749.266	10,0%
	Contentorizada	67.122	75.547	82.920	76.112	102.715	96.412	93.432	127.626	122.737	102.239	112.862	5,3%
	Ro-Ro	0	0	0	0	0	0	0	0	0	0	0	-
	TOTAL	354.896	350.541	365.025	390.234	429.001	436.845	617.578	663.469	790.251	928.643	862.129	9,3%
Granéis Sólidos (Tons)	Carvão	0	0	17.101	19.756	7.086	0	0	0	0	0	0	-
	Minérios	0	0	0	0	0	0	0	0	0	40.049	0	-
	Produtos Agrícolas	0	0	0	0	0	0	19.320	17.420	15.484	5.926	0	-
	Outros	295.140	276.277	367.902	426.379	322.670	306.038	468.138	462.854	418.395	442.396	564.474	6,7%
Granéis Líquidos (Tons)	Petróleo Bruto	0	0	0	0	0	0	0	0	0	0	0	-
	Produtos Petrolíferos	0	0	0	0	0	0	0	0	0	0	0	-
	Outros	0	0	0	0	0	0	0	16.688	6.889	0	0	-
	TOTAL	0	0	0	0	0	0	0	16.688	6.889	0	0	-
TOTAL GERAL		650.035	626.819	750.029	836.369	758.757	742.884	1.105.036	1.160.431	1.231.019	1.417.013	1.426.602	8,2%
Contentores	Número	3.185	3.507	3.275	3.255	4.214	4.444	4.228	6.726	7.100	5.308	7.088	8,3%
	TEU	6.297	6.850	6.492	6.504	8.384	8.884	8.423	13.450	14.126	10.436	14.152	8,4%

(1) tmac - Taxa Média Anual de Crescimento



O porto da Figueira da Foz apresenta uma tendência de crescimento do volume da carga movimentada nos primeiros oito meses dos anos desde 2004 traduzida por uma *tmac* de +8,2%, resultando da conjugação de valores positivos deste indicador nas classes de Carga Geral, +9,3%, e de Granéis Sólidos, +6,7%.

O movimento de contentores no período referido neste ponto evoluiu igualmente segundo uma taxa média anual de crescimento positiva, superior a +8% quer em Número, quer em TEU, não obstante as quebras registadas em 2010 e em 2013.

A tendência de crescimento do número de navios que escalaram este porto nos primeiros oito meses desde 2004 tem subjacente uma taxa média anual positiva em +5,9%, passando para +11,3% se considerarmos a variável GT.

## 2.5. Porto de Lisboa

**Quadro 13**

		Agosto/2014			Jan-Ago/2014		Últimos 12 meses	
		Valor do Mês	Δ % sobre Mês Homólogo 2013	Δ % sobre média do período	Valor do Período Jan-Ago 2014	Δ % sobre Período Homólogo 2013	Últimos 12 meses (Set/2013 a Ago/2014)	Δ % 12 meses Anteriores (Set/2012 a Ago/2013)
		(1)	(2)	(3)	(4)	(5)	(6)	(7)
Navios	Número	237	0,4%	8,5%	1.748	-7,3%	2.687	2,6%
	GT	4.208.695	7,2%	21,2%	27.788.447	-8,9%	46.534.789	2,2%
Carga Geral (Tons)	Fraccionada	9.017	19,1%	41,7%	50.911	-30,8%	72.964	-31,0%
	Contentorizada	466.397	1,5%	15,1%	3.241.812	-13,5%	4.951.337	1,5%
	Ro-Ro	925	-57,9%	-12,2%	8.426	-51,3%	10.807	-51,0%
	<b>TOTAL CG</b>	<b>476.339</b>	<b>1,5%</b>	<b>15,4%</b>	<b>3.301.148</b>	<b>-14,0%</b>	<b>5.035.108</b>	<b>0,5%</b>
Granéis Sólidos (Tons)	Carvão	0	-	-	0	-100,0%	0	-100,0%
	Minérios	1.670	-	700,0%	1.670	-89,4%	1.670	-92,0%
	Produtos Agrícolas	276.765	-14,3%	-3,2%	2.286.590	3,5%	3.188.533	-0,1%
	OutrosGS	66.864	-55,7%	-56,6%	1.232.092	10,9%	1.808.826	33,6%
	<b>TOTAL GS</b>	<b>345.299</b>	<b>-27,1%</b>	<b>-21,5%</b>	<b>3.520.352</b>	<b>5,5%</b>	<b>4.999.029</b>	<b>9,4%</b>
Granéis Líquidos (Tons)	Petróleo Bruto	0	-	-	0	-	0	-
	Produtos Petrolíferos	102.248	9,2%	20,8%	676.966	-3,1%	1.102.999	4,1%
	OutrosGL	50.792	78,6%	13,0%	359.614	16,9%	569.494	19,9%
	<b>TOTAL GL</b>	<b>153.040</b>	<b>25,4%</b>	<b>18,1%</b>	<b>1.036.580</b>	<b>3,0%</b>	<b>1.672.493</b>	<b>9,0%</b>
<b>TOTAL GERAL</b>		<b>974.678</b>	<b>-8,5%</b>	<b>-0,8%</b>	<b>7.858.080</b>	<b>-3,9%</b>	<b>11.706.630</b>	<b>5,4%</b>
Contentores	Número	33.779	8,6%	23,3%	219.165	-13,4%	334.627	2,4%
	TEU	49.529	5,0%	23,2%	321.619	-14,6%	494.480	1,4%

O porto de Lisboa movimentou no período de janeiro a agosto de 2014 um total de 7 858 080 toneladas, inferior em -3,9% ao valor registado no período homólogo de 2013.

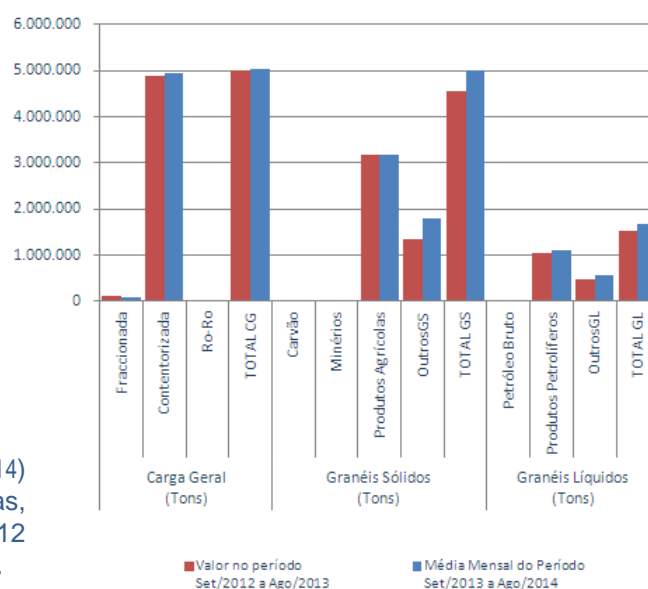
Este comportamento global negativo foi determinado pela quebra verificada na Carga Geral de -14%, que anulou o crescimento positivo nas outras duas classes, de +5,5% nos Granéis Sólidos e +3% nos Granéis Líquidos. Na classe Carga Geral verificou-se uma redução significativa em todos os tipos de carga, sendo determinante a quebra da carga Contentorizada, de -13,5%

Nos últimos 12 meses (de agosto/2013 a agosto/2014) foram movimentadas 11,8 milhões de toneladas, valor superior em +5,4% ao registado nos 12 meses imediatamente anteriores (+8% em julho).

O tráfego de contentores no período de janeiro a agosto de 2014 traduz-se num volume de 321 619 TEU, refletindo uma redução de -14,6% face ao período homólogo de 2013.

O porto de Lisboa registou 1748 escalas, que corresponde a uma quebra de -7,3% relativamente ao período de janeiro a agosto de 2013, quebra que se eleva a -8,9% se considerarmos a variável GT, indiciando uma diminuição da dimensão média dos navios, o que contraria a tendência global nos outros portos em análise.

Em termos de repartição por sentido do movimento, constata-se que a carga embarcada representa 38,7% do total (Quadro A2 anexo).

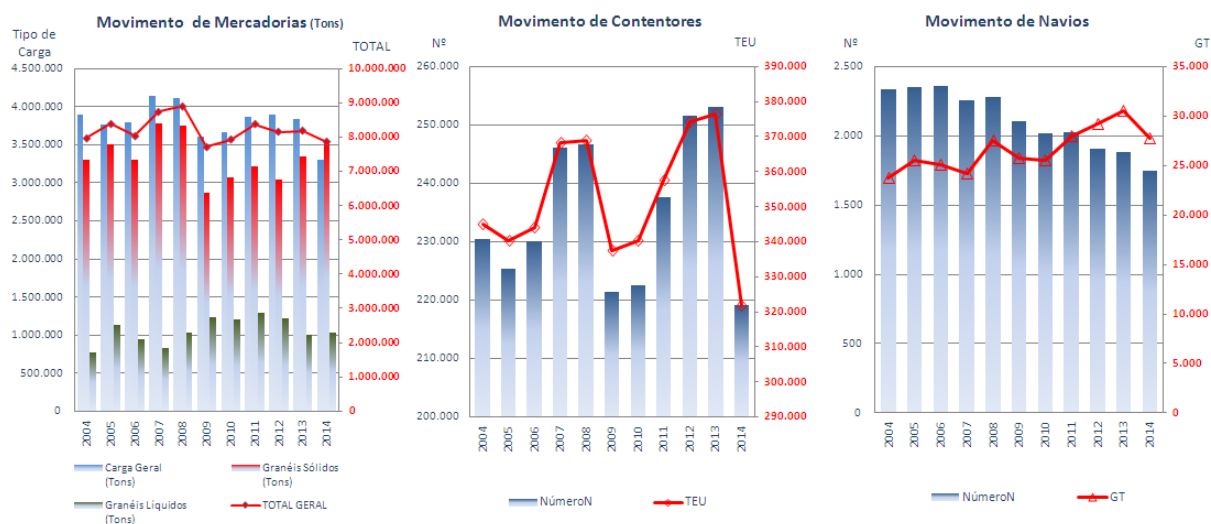


## Quadro 14

### Evolução Anual do Período Homólogo (Jan a Ago) no Porto de Lisboa

		2004	2005	2006	2007	2008	2009	2010	2011	2012	2013	2014	tmac (1)
Navios	Número	2.334	2.348	2.357	2.255	2.282	2.101	2.014	2.023	1.908	1.885	1.748	-2,8%
	GT (milhares)	23.715	25.568	25.041	24.141	27.536	25.753	25.500	28.000	29.207	30.510	27.788	1,6%
Carga Geral (Tons)	Fraccionada	310.431	296.959	331.454	354.155	288.850	190.241	185.959	171.978	95.754	73.557	50.911	-16,5%
	Contentorizada	3.576.802	3.451.394	3.457.695	3.782.788	3.817.318	3.356.002	3.450.383	3.675.950	3.777.058	3.745.758	3.241.812	-1,0%
	Ro-Ro	13.302	9.631	4.429	4.548	3.360	57.761	25.469	15.027	19.161	17.286	8.426	-4,5%
	TOTAL	3.900.535	3.757.984	3.793.578	4.141.491	4.109.528	3.604.004	3.661.811	3.862.955	3.891.973	3.836.602	3.301.148	-1,7%
Granéis Sólidos (Tons)	Carvão	17.493	20.645	2.047	8.144	11.688	17.721	5.159	0	0	2.788	0	-100,0%
	Minérios	0	17.562	2.715	14.837	0	4.124	36.442	18.461	13.979	15.696	1.670	-
	Produtos Agrícolas	2.049.354	2.389.603	2.134.983	2.769.147	2.804.170	2.064.702	2.282.858	2.192.426	2.150.232	2.208.548	2.286.590	1,1%
	Outros	1.241.413	1.074.226	1.157.556	985.241	939.045	784.272	742.105	1.003.108	879.814	1.111.035	1.232.092	-0,1%
Granéis Líquidos (Tons)	Petróleo Bruto	0	0	0	0	0	0	0	0	0	0	0	-
	Produtos Petrolíferos	502.775	880.001	650.973	520.213	688.552	822.942	810.363	860.399	827.609	698.803	676.966	3,0%
	Outros	265.260	252.447	299.391	312.303	343.394	413.676	390.146	433.774	387.798	307.659	359.614	3,1%
	TOTAL	768.035	1.132.448	950.364	832.516	1.031.946	1.236.618	1.200.509	1.294.172	1.215.407	1.006.462	1.036.580	3,0%
TOTAL GERAL		7.976.830	8.392.468	8.041.243	8.751.376	8.896.377	7.711.441	7.928.884	8.371.122	8.151.405	8.181.130	7.858.080	-0,1%
Contentores	Número	230.539	225.407	230.165	246.012	246.746	221.463	222.614	237.591	251.646	252.988	219.165	-0,5%
	TEU	345.150	340.273	344.020	368.347	368.803	337.386	340.366	357.533	374.258	376.441	321.619	-0,7%

(1) tmac - Taxa Média Anual de Crescimento



O quadro e gráfico aqui apresentados refletem a evolução anual do movimento portuário registado nos primeiros oito meses do ano, desde 2004, e revelam tendências distintas para os vários indicadores que caracterizam a atividade.

No que se refere ao volume das mercadorias movimentadas verifica-se que a taxa média anual de crescimento que lhe está subjacente tem valor negativo de -0,1%. De facto, não obstante a irregularidade revelada pela observação do gráfico, podemos considerar que o tráfego de mercadorias no porto de Lisboa se encontra relativamente estabilizado, situando-se o valor de 2014 sensivelmente ao nível do registado em 2004, sendo o seu desvio médio de apenas 4,5%.

No tráfego de contentores, em TEU, a taxa média anual de crescimento é negativa, com um valor de -0,7%.

O movimento de navios reflete uma evolução anual com uma tendência negativa em Número, da ordem dos -2,8%, e positiva em GT, com um valor de +1,6%.

## 2.6. Porto de Setúbal

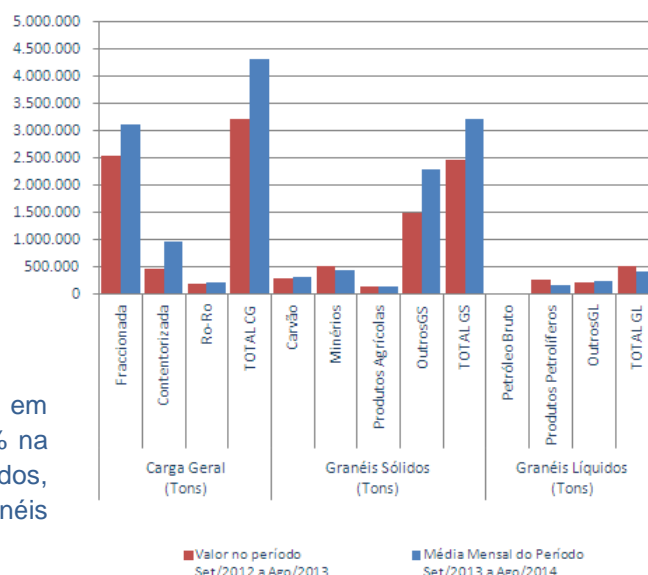
**Quadro 15**

		Agosto/2014			Jan-Ago/2014		Últimos 12 meses	
		Valor do Mês	Δ % sobre Mês Homólogo 2013	Δ % sobre média do período	Valor do Período Jan-Ago 2014	Δ % sobre Período Homólogo 2013	Últimos 12 meses (Set/2013 a Ago/2014)	Δ % 12 meses Anteriores (Set/2012 a Ago/2013)
		(1)	(2)	(3)	(4)	(5)	(6)	(7)
Navios	Número	113	13,0%	-7,8%	980	14,9%	1.380	21,4%
	GT	1.181.468	9,1%	-16,5%	11.317.691	14,3%	16.468.145	21,8%
Carga Geral (Tons)	Fraccionada	275.757	5,7%	0,3%	2.200.344	12,0%	3.134.354	23,2%
	Contentorizada	90.675	70,8%	5,7%	686.252	94,1%	960.273	101,1%
	Ro-Ro	10.387	17,5%	-46,9%	156.404	20,5%	226.053	16,0%
	<b>TOTAL CG</b>	<b>376.819</b>	<b>16,7%</b>	<b>-0,9%</b>	<b>3.042.999</b>	<b>24,3%</b>	<b>4.320.680</b>	<b>34,3%</b>
Granéis Sólidos (Tons)	Carvão	42.399	-55,8%	46,0%	232.360	-3,2%	309.921	4,5%
	Minérios	46.850	57,1%	30,9%	286.220	-31,1%	447.719	-15,6%
	Produtos Agrícolas	0	-100,0%	-100,0%	79.755	-28,9%	156.136	7,3%
	<b>TOTAL GS</b>	<b>189.703</b>	<b>28,9%</b>	<b>-6,0%</b>	<b>1.613.851</b>	<b>54,4%</b>	<b>2.301.717</b>	<b>54,4%</b>
Granéis Líquidos (Tons)	Petróleo Bruto	0	-	-	0	-	0	-
	Produtos Petrolíferos	626	-94,5%	-94,4%	90.044	-46,1%	172.282	-38,8%
	OutrosGL	24.598	82,0%	11,7%	176.103	18,4%	245.139	7,3%
	<b>TOTAL GL</b>	<b>25.224</b>	<b>1,6%</b>	<b>-24,2%</b>	<b>266.147</b>	<b>-15,7%</b>	<b>417.421</b>	<b>-18,1%</b>
<b>TOTAL GERAL</b>		<b>680.994</b>	<b>9,3%</b>	<b>-1,3%</b>	<b>5.521.332</b>	<b>20,6%</b>	<b>7.953.594</b>	<b>28,5%</b>
Contentores	Número	4.502	40,2%	-5,6%	38.144	77,6%	54.394	89,7%
	TEU	8.171	21,6%	-5,1%	68.850	66,3%	98.022	79,6%

No período de janeiro a agosto de 2014 o porto de Setúbal movimentou um total de 5 521 332 toneladas, superior em +20,6% ao período homólogo de 2013, constituindo o valor mais elevado de sempre.

Sublinha-se, ainda, que este comportamento alinha com a variação dos últimos 12 meses face aos 12 meses imediatamente anteriores, que registou um crescimento de +28,5%, refletindo, no entanto, ligeiro abrandamento.

A variação global positiva apurada no período em análise é determinada pela variação de +24,3% na Carga Geral e de +22% nos Granéis Sólidos, levemente contrariada pelos -15,7% nos Granéis Líquidos, com pouco peso relativo.



O crescimento da Carga Geral reflete ainda fortemente o impacto das duas novas linhas de serviço regular de contentores, a linha MacAndrews e a linha Messina, iniciadas em dezembro de 2013, traduzida no aumento de +94,1% da carga Contentorizada.

Pelas razões referidas, o tráfego de contentores atingiu 68 850 TEU e constituiu o valor mais elevado de sempre, sendo superior em +66,3% ao valor registado no período homólogo de 2013.

Também o número de navios que escalaram o porto de Setúbal registou neste período um crescimento significativo face ao período homólogo de 2013, tendo atingido as 980 escalas, que têm subjacente uma variação de +14,9% em Número e de +14,3% em GT.

As mercadorias embarcadas representaram 67,8% do total (Quadro A2 em anexo).

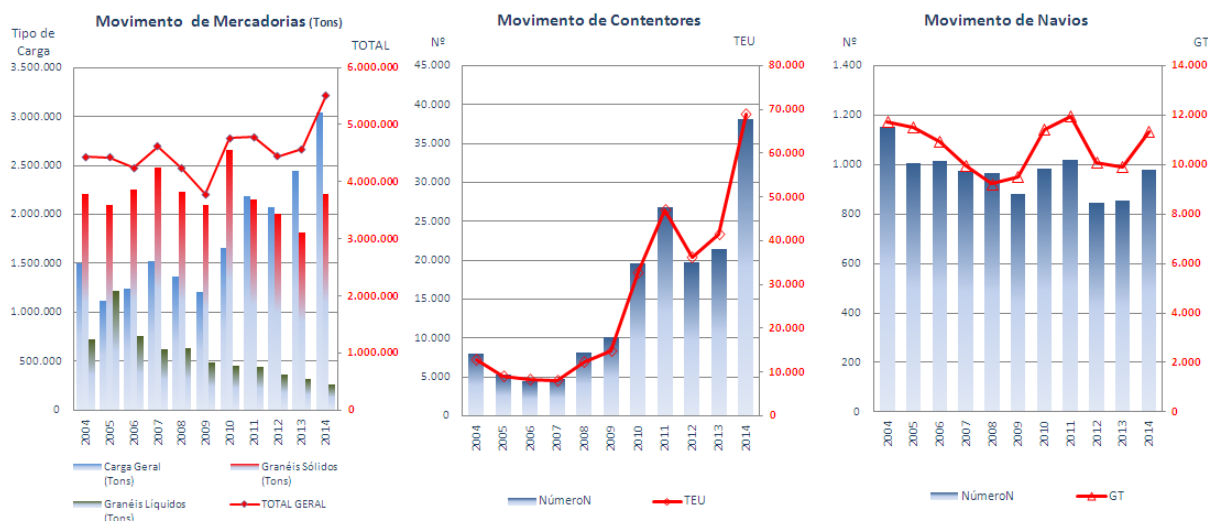


## Quadro 16

### Evolução Anual do Período Homólogo (Jan a Ago) no Porto de Setúbal

		2004	2005	2006	2007	2008	2009	2010	2011	2012	2013	2014	tmac (1)
Navios	Número	1.152	1.004	1.015	976	963	880	985	1.020	844	853	980	-1,6%
	GT (milhares)	11.706	11.487	10.912	9.948	9.209	9.492	11.403	11.945	10.071	9.901	11.318	-0,3%
Carga Geral (Tons)	Fraccionada	1.136.185	791.351	937.187	1.228.634	1.036.143	943.583	1.171.339	1.530.196	1.601.303	1.963.872	2.200.344	6,8%
	Contentorizada	119.920	80.862	63.714	79.319	106.049	135.510	316.993	468.041	326.935	353.627	686.252	19,1%
	Ro-Ro	244.052	239.873	234.604	210.994	226.383	127.201	163.461	184.209	149.075	129.772	156.404	-4,4%
	TOTAL	1.500.157	1.112.086	1.235.505	1.518.947	1.368.575	1.206.294	1.651.792	2.182.446	2.077.312	2.447.272	3.042.999	7,3%
Granéis Sólidos (Tons)	Carvão	501.442	414.262	377.311	265.029	428.640	313.476	296.434	272.697	237.006	240.119	232.360	-7,4%
	Minérios	282.580	275.846	225.669	272.953	311.969	221.835	191.869	393.879	291.935	415.657	286.220	0,1%
	Produtos Agrícolas	256.411	164.836	201.398	155.491	46.891	170.970	140.360	112.927	86.255	112.147	79.755	-11,0%
	Outros	1.173.032	1.244.648	1.450.316	1.783.449	1.446.895	1.384.877	2.026.383	1.377.848	1.387.518	1.045.349	1.613.851	3,2%
Granéis Líquidos (Tons)	TOTAL	2.213.465	2.099.593	2.254.694	2.476.922	2.234.395	2.091.159	2.655.044	2.157.351	2.002.713	1.813.272	2.212.186	-0,0%
	Petróleo Bruto	0	0	0	0	0	0	0	0	0	0	0	-
	Produtos Petrolíferos	591.908	1.087.857	645.359	520.671	510.257	405.154	328.312	275.560	195.902	167.173	90.044	-17,2%
	Outros	132.638	126.454	112.880	106.191	119.395	83.285	126.675	165.819	169.197	148.688	176.103	2,9%
TOTAL GERAL	TOTAL	724.546	1.214.310	758.239	626.862	629.652	488.439	454.988	441.379	365.099	315.861	266.147	-9,5%
		4.438.167	4.425.989	4.248.438	4.622.731	4.232.621	3.785.892	4.761.824	4.781.177	4.445.125	4.576.404	5.521.332	2,2%
Contentores	Número	7.973	5.301	4.439	4.779	8.127	10.099	19.595	26.813	19.786	21.480	38.144	16,9%
	TEU	12.730	9.113	8.305	8.070	12.275	14.851	32.822	47.005	36.173	41.392	68.850	18,4%

(1) tmac - Taxa Média Anual de Crescimento



No horizonte temporal 2004-2014 os vários indicadores que traduzem a atividade portuária registada nos primeiros oito meses, têm comportamentos distintos.

Em termos globais a carga movimentada apresenta uma taxa média anual de crescimento de +2,2%, resultante das tendências de crescimento medidas pelas taxas médias anuais de crescimento de +7,3% na Carga Geral, crescimento nulo nos Granéis Sólidos e crescimento negativo de -9,5% nos Granéis Líquidos.

Embora com significativa irregularidade por classe, o movimento global da carga movimentada regista um desvio médio anual de apenas 9,5%.

Por outro lado, o movimento de contentores (bem como da carga Contentorizada) cresceu significativamente no período em referência, com uma ligeira quebra em 2012, amplamente compensada com o forte acréscimo registado em 2014. A taxa média anual de crescimento para o período em apreço é de +16,9% em Número e de +18,4% em TEU (sendo de +19,1% a da carga Contentorizada).

Contrariamente, o movimento de navios mostra um tendência negativa, quer em Número, quer em GT, com taxas médias anuais de crescimento de, respetivamente, -1,6% e -0,3%, não refletindo ainda o crescimento recente, das novas escalas decorrentes das duas linhas regulares.

## 2.7. Porto de Sines

**Quadro 17**

		Agosto/2014			Jan-Ago/2014		Últimos 12 meses	
		Valor do Mês	Δ % sobre Mês Homólogo 2013	Δ % sobre média do período	Valor do Período Jan-Ago 2014	Δ % sobre Período Homólogo 2013	Últimos 12 meses (Set/2013 a Ago/2014)	Δ % 12 meses Anteriores (Set/2012 a Ago/2013)
		(1)	(2)	(3)	(4)	(5)	(6)	(7)
Navios	Número	178	-2,2%	9,0%	1.306	0,8%	2.020	9,4%
	GT	6.424.889	2,1%	12,1%	45.855.784	9,6%	69.211.340	20,8%
Carga Geral (Tons)	Fracionada	152	-99,1%	-98,7%	94.094	-4,5%	149.087	-3,6%
	Contentorizada	1.259.042	10,3%	3,3%	9.750.253	23,4%	13.888.936	35,6%
	Ro-Ro	0	-	-	0	-	46	-
	<b>TOTAL CG</b>	<b>1.259.194</b>	<b>8,6%</b>	<b>2,3%</b>	<b>9.844.347</b>	<b>23,1%</b>	<b>14.038.070</b>	<b>35,0%</b>
Granéis Sólidos (Tons)	Carvão	662.153	34,4%	82,8%	2.897.178	-5,5%	4.335.115	-4,3%
	Minérios	3.530	-14,0%	110,2%	13.436	33,7%	24.400	142,8%
	Produtos Agrícolas	0	-100,0%	-	0	-100,0%	0	-100,0%
	OutrosGS	5.804	-44,0%	-35,0%	71.391	35,4%	103.041	1,1%
	<b>TOTAL GS</b>	<b>671.487</b>	<b>31,6%</b>	<b>80,1%</b>	<b>2.982.005</b>	<b>-4,9%</b>	<b>4.462.557</b>	<b>-3,9%</b>
Granéis Líquidos (Tons)	Petróleo Bruto	601.765	2,2%	1,6%	4.737.284	-11,8%	7.168.137	-8,2%
	Produtos Petrolíferos	1.034.934	-7,7%	26,9%	6.524.627	-15,1%	10.279.096	0,9%
	OutrosGL	22.886	-47,7%	-21,8%	234.126	-27,0%	379.993	-23,6%
	<b>TOTAL GL</b>	<b>1.659.585</b>	<b>-5,4%</b>	<b>15,5%</b>	<b>11.496.037</b>	<b>-14,0%</b>	<b>17.827.226</b>	<b>-3,6%</b>
<b>TOTAL GERAL</b>		<b>3.590.266</b>	<b>4,9%</b>	<b>18,1%</b>	<b>24.322.389</b>	<b>-0,8%</b>	<b>36.327.853</b>	<b>8,3%</b>
Contentores	Número	71.451	15,9%	5,6%	541.200	33,5%	756.645	42,2%
	TEU	109.933	19,6%	8,2%	813.043	33,7%	1.135.790	42,5%

O porto de Sines movimentou no período de janeiro a agosto de 2014 um total de 24 322 389 toneladas, traduzindo uma quebra de -0,8% em relação ao período homólogo de 2013.

Este comportamento global negativo resulta da conjugação da variação positiva na Carga Geral da ordem de +23,1% com as variações negativas de -4,9% nos Granéis Sólidos e de -14% nos Granéis Líquidos. A quebra do movimento de Granéis Líquidos reflete ainda a paragem para manutenção da atividade da refinaria, por um período de 45 dias, no 1º trimestre.

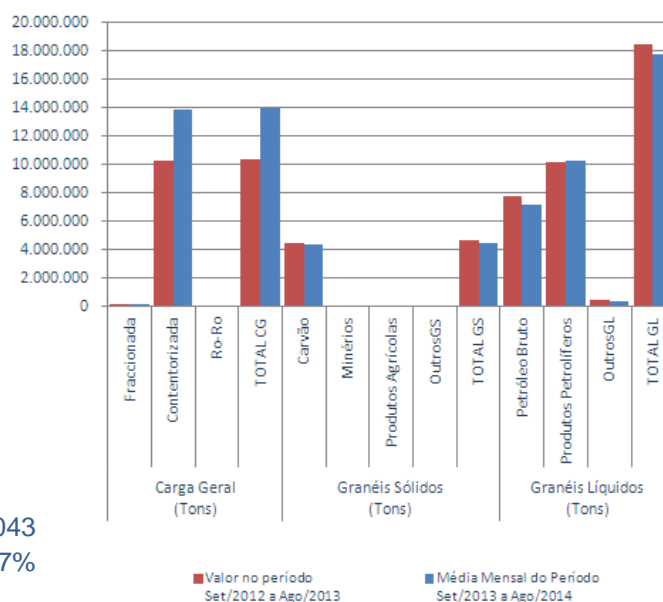
O movimento de contentores atingiu os 813 043 TEU, traduzindo um acréscimo de +33,7% relativamente ao período homólogo de 2013.

O tráfego de contentores apresenta o valor mais elevado de sempre nos períodos homólogos.

A variação da carga movimentada nos últimos 12 meses relativamente aos 12 meses anteriores regista agora um crescimento de +8,3%, inferior aos valores de março e abril superiores a +20%. A nível dos contentores, em TEU, este indicador apresenta o valor de +42,5%.

O porto de Sines registou 1306 escalas de navios, constituindo um acréscimo de +0,8% em Número e de +9,6% em GT, comparado com o período de janeiro a agosto de 2013.

As mercadorias embarcadas representaram 39,1% do total (Quadro A2 em anexo).

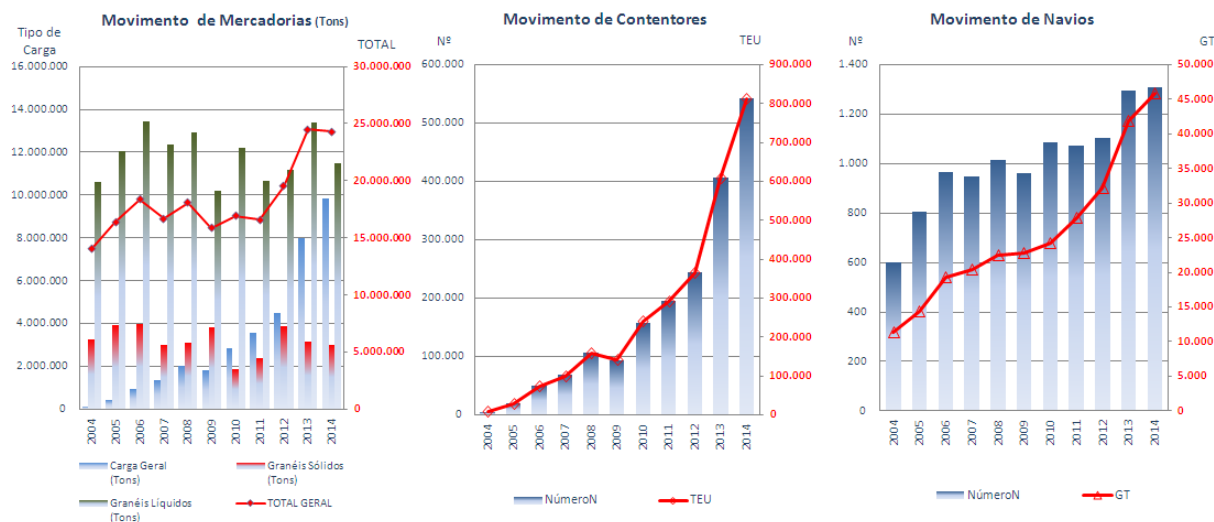


## Quadro 18

### Evolução Anual do Período Homólogo (Jan a Ago) no Porto de Sines

		2004	2005	2006	2007	2008	2009	2010	2011	2012	2013	2014	tmac (1)
Navios	Número	599	805	963	946	1.015	960	1.084	1.070	1.103	1.296	1.306	8,1%
	GT (milhares)	11.382	14.409	19.290	20.425	22.479	22.780	24.180	27.826	32.130	41.832	45.856	15,0%
Carga Geral (Tons)	Fraccionada	30.000	21.720	22.314	28.457	29.067	27.308	54.654	64.620	68.155	98.553	94.094	12,1%
	Contentorizada	108.526	386.174	920.076	1.323.340	2.008.942	1.777.815	2.792.550	3.493.585	4.413.445	7.900.168	9.750.253	30,1%
	Ro-Ro	0	0	0	20	0	0	0	0	0	0	0	-
	TOTAL	138.526	407.894	942.389	1.351.816	2.038.009	1.805.123	2.847.204	3.558.204	4.481.601	7.998.720	9.844.347	30,0%
Granéis Sólidos (Tons)	Carvão	3.220.423	3.512.674	3.824.585	2.750.321	2.850.050	3.617.839	1.706.238	2.285.809	3.809.891	3.066.452	2.897.178	-1,1%
	Minérios	0	4.004	0	8.675	0	4.200	3.500	0	0	10.052	13.436	-
	Produtos Agrícolas	2.400	4.263	0	2.405	2.050	3.667	0	0	5.473	5.632	0	-100,0%
	Outros	50.377	406.082	170.314	231.318	273.305	221.434	164.573	97.389	81.149	52.745	71.391	3,5%
Granéis Líquidos (Tons)	TOTAL	3.273.201	3.927.023	3.994.899	2.992.720	3.125.404	3.847.140	1.874.311	2.383.198	3.896.512	3.134.880	2.982.005	-0,9%
	Petróleo Bruto	6.314.534	6.523.714	6.757.027	6.016.921	6.525.894	4.324.864	5.596.760	4.499.566	5.119.480	5.370.280	4.737.284	-2,8%
	Produtos Petrolíferos	4.107.365	5.255.861	6.369.141	6.023.578	6.123.109	5.716.612	6.352.335	5.876.051	5.740.770	7.683.572	6.524.627	4,7%
	Outros	200.181	265.282	306.161	326.861	293.229	180.219	259.945	271.297	295.443	320.868	234.126	1,6%
TOTAL GERAL	TOTAL	10.622.080	12.044.858	13.432.329	12.367.360	12.942.232	10.221.695	12.209.040	10.646.914	11.155.692	13.374.720	11.496.037	0,8%
		14.033.807	16.379.774	18.369.617	16.711.896	18.105.645	15.873.958	16.930.554	16.588.316	19.533.805	24.508.321	24.322.389	5,7%
Contentores	Número	5.568	20.209	50.156	68.042	107.355	93.979	156.772	196.022	243.824	405.464	541.200	30,9%
	TEU	8.313	29.018	73.874	98.719	158.566	142.640	240.304	291.506	364.357	608.289	813.043	31,3%

(1) tmac - Taxa Média Anual de Crescimento (Contentores e Carga Contentorizada no período 2008 a 2014)



No quadro e gráfico estão apresentados os valores que traduzem o movimento portuário registado nos primeiros oito meses desde 2004.

O movimento global de mercadorias tem subjacente uma evolução positiva traduzida por uma taxa média anual de crescimento de +5,7%, resultante de tendências de crescimento distintas por classe de carga: um elevado ritmo de crescimento na Carga Geral (por efeito da carga contentorizada), a que corresponde uma taxa média anual positiva de +30% (dado o facto de o movimento de contentores se ter iniciado apenas em 2005, para efeito da avaliação da tendência de crescimento considerou-se o período desde o ano 2008); uma taxa média anual também positiva de +0,8% nos Granéis Líquidos; e uma taxa média anual negativa de -0,9% nos Granéis Sólidos.

O movimento de contentores regista um crescimento sustentado a uma forte taxa média anual cujo valor ascende a +31,3% em termos de TEU e +30,9% em Número.

O movimento de navios, refletido nos dados indicados, tem subjacente uma tendência de crescimento claramente positiva e que se traduz numa taxa média anual de crescimento de +8,1% em termos de Número e de +15% em termos de GT. A comparação destes dois indicadores reflete um significativo aumento da dimensão média dos navios que escalam o porto de Sines.

**3**

**ANEXO**



**Quadro A0**  
**Movimento Acumulado por Mercadoria e Porto**  
**Valores Acumulados a Agosto de 2014**

	Viana do Castelo	Douro e Leixões	Aveiro	Figueira da Foz	Lisboa	Setúbal	Sines	Total	%1	%2
<b>Carga Geral</b>	204.180	5.257.257	1.311.832	862.129	3.301.148	3.042.999	9.844.347	23.823.892	43,7%	-
Contentorizada	564	4.358.376	0	112.862	3.241.812	686.252	9.750.253	18.150.119	33,3%	76,2%
Fraccionada	203.616	664.475	1.311.832	749.266	50.911	2.200.344	94.094	5.274.537	9,7%	22,1%
Ro-Ro	0	234.406	0	0	8.426	156.404	0	399.236	0,7%	1,7%
<b>Granéis Sólidos</b>	107.854	1.440.592	1.038.161	564.474	3.520.352	2.212.186	2.982.005	11.865.624	21,8%	-
Carvão	0	0	0	0	0	232.360	2.897.178	3.129.537	5,7%	26,4%
Minérios	17.050	221.144	0	0	1.670	286.220	13.436	539.520	1,0%	4,5%
Produtos Agrícolas	0	532.521	153.974	0	2.286.590	79.755	0	3.052.840	5,6%	25,7%
OutrosGS	90.804	686.927	884.188	564.474	1.232.092	1.613.851	71.391	5.143.726	9,4%	43,3%
<b>Granéis Líquidos</b>	15.799	5.186.666	772.283	0	1.036.580	266.147	11.496.037	18.773.512	34,5%	-
Petróleo Bruto	0	2.671.513	0	0	0	0	4.737.284	7.408.797	13,6%	39,5%
Produtos Petrolíferos	0	2.152.711	376.043	0	676.966	90.044	6.524.627	9.820.391	18,0%	52,3%
OutrosGL	15.799	362.443	396.240	0	359.614	176.103	234.126	1.544.324	2,8%	8,2%
<b>TOTAL</b>	<b>327.833</b>	<b>11.884.516</b>	<b>3.122.275</b>	<b>1.426.602</b>	<b>7.858.080</b>	<b>5.521.332</b>	<b>24.322.389</b>	<b>54.463.028</b>	<b>100,0%</b>	
	<b>0,6%</b>	<b>21,8%</b>	<b>5,7%</b>	<b>2,6%</b>	<b>14,4%</b>	<b>10,1%</b>	<b>44,7%</b>	<b>100,0%</b>		

<b>Navios (milhares)</b>								
Número	133	1.710	687	352	1.748	980	1.306	6.916
GT	584	20.177	3.039	1.170	27.788	11.318	45.856	109.932
<b>Distribuição % por Porto</b>								
Número	1,9%	24,7%	9,9%	5,1%	25,3%	14,2%	18,9%	100,0%
GT	0,5%	18,4%	2,8%	1,1%	25,3%	10,3%	41,7%	100,0%

<b>Contentores</b>								
Número	148	276.030	0	7.088	219.165	38.144	541.200	1.081.775
TEU	171	441.225	0	14.152	321.619	68.850	813.043	1.659.059
<b>Distribuição % por Porto</b>								
Número	0,0%	25,5%	0,0%	0,7%	20,3%	3,5%	50,0%	100,0%
TEU	0,0%	26,6%	0,0%	0,9%	19,4%	4,1%	49,0%	100,0%

Em termos globais, durante o período de janeiro a agosto de 2014 os sete principais portos do continente movimentaram 54,5 milhões de toneladas, das quais 43,7% respeitam a Carga Geral, 21,8% a Granéis Sólidos e 34,5% a Granéis Líquidos.

Na Carga Geral destaca-se o grupo de carga Contentorizada que representou 76,2% do total da classe.

Os Granéis Sólidos são constituídos em grande parte por Carvão e Produtos Agrícolas, numa percentagem de 26,4% e 25,7%, respetivamente.

Nos Granéis Líquidos sublinha-se que o Petróleo Bruto, movimentado exclusivamente em Sines e Leixões para as respetivas refinarias, representa 39,5% e os Produtos Petrolíferos representam 52,3% do total da classe.

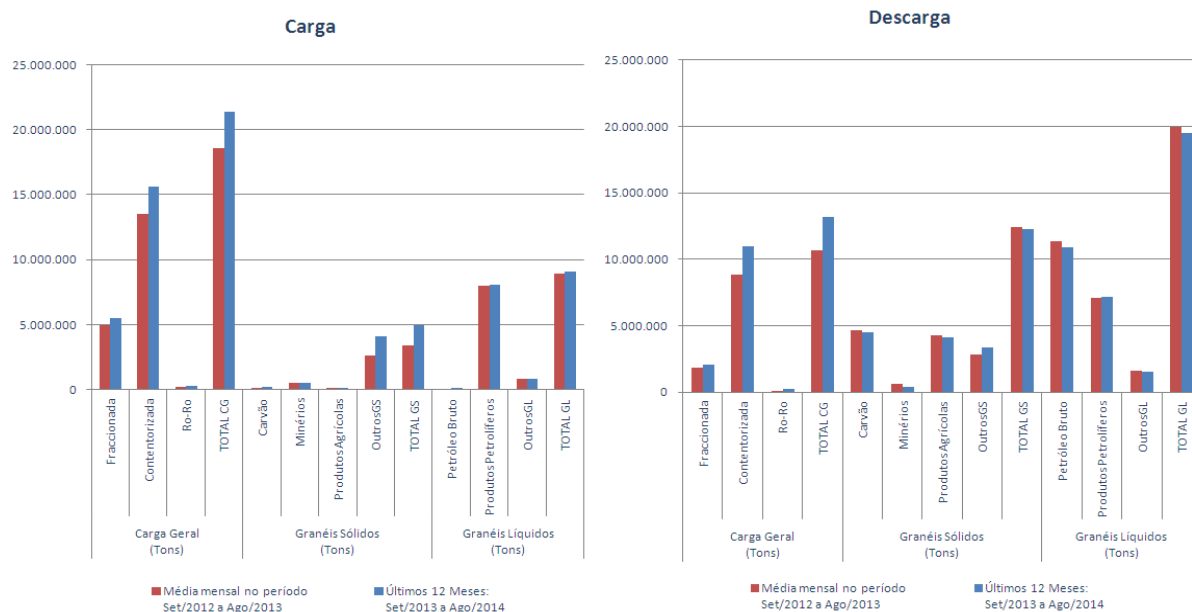
O tráfego de contentores é traduzido por 1 659 059 TEU, repartidos principalmente por Sines que detém 49% do total, por Leixões que detém 26,6% e por Lisboa, com 19,4%.

Relativamente ao número de navios que escalaram os portos, num total de 6916 unidades (a que corresponderam cerca de 109,9 milhões de GT), destacam-se Lisboa e Douro e Leixões, responsáveis por 25,3% e 24,7% (25,3% e 18,4% em GT), respetivamente, Sines, com 18,9% (com 41,7% em GT) e Setúbal, com 14,2% (10,3% em GT).

**Quadro A1**  
**Movimento Global dos Portos do Continente (\*)**  
**Operações de Carga e Descarga**

		Agosto/2014						Período Jan-Ago/2014				Últimos 12 meses			
		Valor do Mês		Δ % sobre Mês Homólogo		Δ % sobre média Jan-Ago/2014		Valor no Período Jan-Ago/2014		Δ % sobre Período Homólogo		Últimos 12 Meses: Set/2013 a Ago/2014		Δ % 12 meses Anteriores	
		Carga	Descarga	C	D	C	D	Carga	Descarga	C	D	Carga	Descarga	C	D
		(1)	(2)	(3)	(4)	(5)	(6)	(7)	(8)	(9)	(10)	(12)	(13)	(14)	(15)
Navios	NúmeroN	895		1,7%		-87,1%		6916		-0,1%		10255		4,9%	
	GT	15.054.756		5,5%		-86,3%		109.931.813		4,1%		168.335.913		11,7%	
Carga Geral (Tons)	Fracionada	454.898	174.674	-1,1%	7,6%	-88,4%	-87,0%	3.928.997	1.345.541	13,6%	-5,7%	5.495.624	2.035.207	11,6%	12,6%
	Contentorizada	1.393.820	971.638	4,8%	16,0%	-86,8%	-87,2%	10.575.170	7.574.948	10,2%	15,6%	15.603.294	10.967.106	15,7%	24,6%
	Ro-Ro	25.109	18.998	162,1%	468,8%	-89,6%	-88,0%	241.279	157.957	87,8%	259,2%	315.469	205.353	67,9%	234,1%
	TOTAL CG	1.873.827	1.165.310	4,1%	16,2%	-87,3%	-87,2%	14.745.446	9.078.446	11,8%	13,1%	21.414.387	13.207.666	15,1%	23,7%
Granéis Sólidos (Tons)	Carvão	13.167	691.385	50,4%	19,2%	-90,4%	-76,9%	137.261	2.992.276	41,4%	-6,8%	181.841	4.463.196	21,0%	-4,6%
	Minérios	50.380	39.388	48,5%	54,3%	-84,3%	-81,9%	321.403	218.118	-13,3%	-54,6%	507.333	346.566	-3,2%	-44,7%
	Produtos Agrícolas	8.392	382.226	-38,1%	-5,8%	-92,8%	-87,0%	117.045	2.935.795	33,2%	0,2%	170.453	4.142.040	36,0%	-2,4%
	OutrosGS	304.760	170.212	-13,5%	-23,3%	-89,2%	-92,7%	2.817.018	2.326.709	40,5%	15,5%	4.120.271	3.324.041	57,7%	16,5%
Granéis Líquidos (Tons)	TOTAL GS	376.699	1.283.212	-7,8%	4,0%	-88,9%	-84,9%	3.392.727	8.472.897	32,5%	-1,9%	4.979.899	12.275.842	45,9%	-1,0%
	Petróleo Bruto	0	928.930	-	-14,1%	-100,0%	-87,2%	123.729	7.285.068	86,4%	-10,2%	123.729	10.885.969	64,0%	-4,0%
	Produtos Petrolíferos	830.646	634.637	1,0%	-16,2%	-83,8%	-86,5%	5.120.603	4.699.787	-17,1%	-3,3%	8.110.388	7.136.673	1,1%	1,2%
	OutrosGL	61.753	123.359	-19,6%	9,7%	-88,9%	-87,5%	557.203	987.121	-11,5%	-5,1%	833.131	1.509.008	-3,9%	-4,1%
TOTAL GL		892.399	1.686.926	-0,8%	-13,5%	-84,6%	-87,0%	5.801.535	12.971.976	-15,6%	-7,4%	9.067.248	19.531.651	1,1%	-2,1%
TOTAL GERAL		3.142.925	4.135.448	1,1%	-1,2%	-86,9%	-86,5%	23.939.708	30.523.319	5,8%	-0,5%	35.461.534	45.015.159	14,5%	4,6%
Contentores	NúmeroC	73.019		13,2%		15,5%		541.424		16,9%		788.980		21,6%	
	TEU	113.148		12,8%		15,3%		828.884		16,1%		1.207.155		20,1%	

(\*) Viana do Castelo, Douro e Leixões, Aveiro, Figueira da Foz, Lisboa, Setúbal e Sines



Os valores do Quadro A1 permitem decompor a movimentação de cargas de acordo com o sentido do movimento (embarque e desembarque).

No período de janeiro a agosto de 2014 as mercadorias embarcadas (saídas) cresceram +5,8% em relação ao período homólogo, enquanto as mercadorias desembarcadas (entradas) diminuíram -0,5%.

O quadro e o gráfico revelam a evolução do volume de carga movimentada nos últimos doze meses face aos doze meses imediatamente anteriores. Relativamente à carga embarcada (onde se inclui a carga de exportação), que globalmente aumentou +14,5%, registam-se variações positivas em todas as classes: a Carga Geral aumentou +15,1%, os Granéis Sólidos +45,9% e os Granéis Líquidos +1,1%. A carga desembarcada aumentou globalmente +4,6%, sendo esta variação determinada por um aumento da Carga Geral de +23,7%, contrariada pelas variações negativas dos Granéis Sólidos e dos Granéis Líquidos, respetivamente de -1% e -2,1%.

De uma forma global o volume da carga embarcada é inferior ao volume de carga desembarcada, representando 44% do total. No período em análise constituem exceção a este comportamento os portos de Viana do Castelo (com 67,3%), Aveiro (com 52,5%), Figueira da Foz (62,1%) e Setúbal (67,8%).

**Quadro A2**
**Movimento Global dos Portos do Continente  
Operações de Carga e Descarga, por Porto**
**Reportado ao Mês de Agosto de 2014**

		Agosto/2014						Janeiro a Agosto/2014					
		Valor Mensal		Variação sobre Agosto/2013		Variação sobre Média de Janeiro a Agosto/2014		Valor do Período		Variação sobre Média Mensal de Janeiro a Agosto/2013		Variação sobre Média dos Últimos 12 Meses	
		Carga	Descarga	Carga	Descarga	Carga	Descarga	Carga	Descarga	Carga	Descarga	Carga	Descarga
		(1)	(2)	(9)	(10)	(12)	(13)	(1)	(2)	(4)	(5)	(1)	(2)
TOTAL DE CARGA MOVIMENTADA (Tons)	Viana do Castelo	22.724	11.433					220.540	107.293				
		66,5%	33,5%	-32,6%	-61,5%	-89,7%	-89,3%	67,3%	32,7%	-27,8%	-37,4%	-24,5%	-46,6%
	Douro e Leixões	599.706	832.859					4.896.714	6.987.802				
		41,9%	58,1%	-8,0%	-10,8%	-87,8%	-88,1%	41,2%	58,8%	-33,0%	-30,8%	-32,0%	-28,4%
	Aveiro	170.761	213.102					1.639.368	1.482.908				
		44,5%	55,5%	4,6%	18,2%	-89,6%	-85,6%	52,5%	47,5%	-27,7%	-32,7%	-13,1%	-19,8%
	Figueira da Foz	110.440	71.411					885.395	541.208				
		60,7%	39,3%	-8,8%	0,4%	-87,5%	-86,8%	62,1%	37,9%	-31,7%	-35,0%	-21,0%	-37,3%
	Lisboa	363.355	611.323					3.038.426	4.819.654				
		37,3%	62,7%	-16,4%	-3,0%	-88,0%	-87,3%	38,7%	61,3%	-35,4%	-31,2%	-29,6%	-29,1%
	Setúbal	500.786	180.208					3.740.925	1.780.407				
		73,5%	26,5%	29,8%	-24,0%	-86,6%	-89,9%	67,8%	32,2%	-30,1%	-31,6%	-2,1%	-24,8%
	Sines	1.375.154	2.215.112					9.518.341	14.804.047				
		38,3%	61,7%	4,4%	5,2%	-85,6%	-85,0%	39,1%	60,9%	-33,1%	-33,0%	-22,9%	-30,2%
	TOTAL	3.142.925	4.135.448					23.939.708	30.523.319				
		43,2%	56,8%	1,1%	-1,2%	-86,9%	-86,5%	44,0%	56,0%	-32,5%	-32,2%	-22,7%	-29,1%
CONTENTORES TEU	Viana do Castelo	14	6	-65,0%	-	-89,7%	-82,9%	136	35	-26,5%	-25,5%	-67,2%	-43,5%
	Douro e Leixões	27.041	29.765	11,2%	8,5%	-87,6%	-86,7%	218.260	222.965	-33,3%	-33,9%	-31,0%	-32,3%
	Aveiro	-	-	-	-	-	-	-	-	-	-	-	-
	Figueira da Foz	1.081	1.001	38,3%	525,6%	-85,9%	-84,5%	7.685	6.467	-31,6%	-22,9%	-27,7%	17,5%
	Lisboa	23.735	25.794	-0,7%	10,8%	-85,0%	-84,2%	158.135	163.484	-35,6%	-34,4%	-35,2%	-33,0%
	Setúbal	5.102	3.069	30,5%	9,2%	-86,5%	-90,1%	37.768	31.082	-28,2%	-31,6%	30,6%	21,2%
	Sines	56.176	53.757	18,7%	20,4%	-86,2%	-86,8%	406.901	406.143	-28,7%	-28,2%	2,4%	1,6%
	TOTAL	113.148	113.392	12,8%	15,3%	-86,3%	-86,3%	828.884	830.175	-31,3%	-31,2%	-16,9%	-17,3%
		49,9%	50,1%					50,0%	50,0%				

**Quadro A3**  
**ESTATÍSTICAS DO MOVIMENTO GERAL DE MERCADORIAS**  
**NOS PRINCIPAIS PORTOS DO CONTINENTE**

Evolução Anual desde 2000 e Mensal desde 2011

(Toneladas)

	Viana do Castelo	Douro e Leixões	Aveiro	Figueira da Foz	Lisboa	Setúbal	Sines	Total Geral
2000	1.007.474	13.597.215	2.471.059	902.759	11.591.344	6.459.162	19.957.311	56.262.293
2001	1.069.105	13.264.964	2.820.741	857.558	11.596.195	6.570.279	19.604.186	55.911.885
2002	873.964	12.647.541	3.016.792	726.700	12.154.818	6.444.577	20.141.896	56.169.224
2003	794.070	13.450.382	2.964.621	806.121	12.470.839	6.090.769	20.863.169	57.599.878
2004	620.549	13.703.505	3.133.656	998.547	11.783.514	6.521.769	22.476.068	59.537.693
2005	604.989	14.050.710	3.328.816	956.582	12.420.906	6.642.136	25.041.506	63.224.037
2006	610.521	14.016.182	3.349.570	1.107.498	12.293.965	6.204.146	27.196.330	65.011.463
2007	543.361	14.948.486	3.270.661	1.199.754	13.158.951	6.833.985	26.299.079	66.451.708
2008	475.504	15.635.100	3.466.093	1.149.826	12.980.193	6.124.140	25.148.564	65.125.505
2009	406.903	14.142.539	3.007.108	1.177.219	11.712.538	5.900.917	24.377.348	60.864.118
2010	524.140	14.568.919	3.752.671	1.615.891	11.993.572	7.006.253	25.484.758	64.946.204
2011	490.824	16.260.439	3.317.519	1.701.833	12.346.561	6.892.587	25.781.128	66.790.890
Jan	25.804	1.413.862	272.434	126.449	935.916	513.447	1.998.009	5.285.920
Fev	19.840	932.972	257.680	82.164	1.016.355	557.035	1.560.519	4.426.565
Mar	36.905	1.617.529	285.982	144.997	974.895	665.447	2.126.097	5.851.852
Abr	26.975	1.407.114	297.390	164.774	1.182.215	678.854	2.109.134	5.866.456
Mai	41.186	1.202.831	312.577	186.895	1.073.681	599.451	2.176.809	5.593.429
Jun	31.738	1.452.121	257.335	165.095	978.758	529.343	1.756.144	5.170.534
Jul	41.070	1.292.774	301.487	165.159	1.099.025	641.395	2.504.586	6.045.496
Ago	56.702	1.489.602	190.906	124.899	1.110.277	596.206	2.357.018	5.925.610
Set	62.034	1.208.700	314.529	147.638	885.091	477.562	2.654.733	5.750.287
Out	51.404	1.282.972	319.330	128.739	1.002.218	607.842	2.087.813	5.480.317
Nov	54.947	1.383.721	264.342	130.258	1.072.952	539.519	1.930.985	5.376.723
Dez	42.219	1.576.241	243.528	134.767	1.015.178	486.488	2.519.280	6.017.700
2012	502.917	16.607.541	3.318.067	1.797.398	11.080.697	6.058.579	28.563.161	67.928.359
Jan	41.912	1.509.209	239.454	161.794	901.476	583.465	2.633.879	6.071.189
Fev	54.457	1.309.895	231.377	117.511	947.590	505.395	1.956.837	5.123.062
Mar	49.306	1.354.805	283.973	149.103	1.095.686	650.260	2.370.959	5.954.091
Abr	40.341	1.326.978	278.627	154.547	1.093.760	579.376	2.476.511	5.950.140
Mai	35.507	1.300.277	319.085	188.596	1.076.962	533.432	2.599.346	6.053.205
Jun	38.438	1.487.528	309.479	146.478	1.128.117	589.143	2.244.438	5.943.621
Jul	57.262	1.474.570	270.987	190.884	1.029.845	565.992	2.824.082	6.413.621
Ago	39.755	1.531.430	259.138	122.106	877.969	438.063	2.427.754	5.696.215
Set	28.432	1.242.066	263.839	115.906	828.720	413.776	1.791.825	4.684.564
Out	37.336	1.473.328	322.651	147.393	780.959	403.579	2.574.286	5.739.533
Nov	50.735	1.059.363	275.773	137.060	556.538	366.832	2.327.376	4.773.677
Dez	29.436	1.538.091	263.684	166.020	763.075	429.267	2.335.869	5.525.442
2013	496.355	17.179.026	3.956.114	2.120.142	12.029.679	7.008.667	36.513.785	79.303.768
Jan	34.598	1.215.248	292.873	206.109	857.489	447.920	2.654.506	5.708.742
Fev	46.846	1.591.639	270.625	162.827	980.880	509.791	2.457.322	6.019.931
Mar	31.665	1.363.721	335.080	152.444	1.025.074	620.616	2.603.323	6.131.923
Abr	38.237	1.725.669	420.065	183.657	1.026.734	607.888	3.185.876	7.188.126
Mai	35.266	1.227.232	328.938	164.467	1.003.937	577.104	3.358.133	6.995.078
Jun	48.126	1.353.294	329.230	163.003	1.173.609	637.519	3.165.573	6.870.354
Jul	49.215	1.587.902	289.703	192.253	1.048.349	552.570	3.660.849	7.380.842
Ago	63.364	1.585.197	343.501	192.253	1.065.057	622.995	3.422.739	7.295.107
Set	32.912	1.545.454	341.378	196.615	827.812	674.156	2.940.101	6.558.427
Out	37.781	1.449.497	304.845	168.043	1.045.352	541.271	3.072.587	6.619.376
Nov	39.436	1.363.494	337.416	171.690	1.046.977	545.509	3.261.896	6.766.419
Dez	38.909	1.170.678	362.460	166.780	928.409	671.327	2.730.879	6.069.442
2014	327.833	11.884.516	3.122.275	1.426.602	7.858.080	5.521.332	24.322.389	54.463.028
Jan	34.292	1.385.576	357.770	162.134	966.756	564.211	3.383.862	6.854.602
Fev	34.666	1.183.896	359.465	128.123	893.622	627.182	2.761.581	5.988.534
Mar	45.411	1.663.640	404.798	155.931	1.108.723	780.556	2.074.081	6.233.139
Abr	66.805	1.567.196	385.393	206.069	992.623	757.492	2.252.075	6.227.652
Mai	51.915	1.666.999	450.920	190.195	1.013.327	695.015	3.093.551	7.161.922
Jun	34.401	1.375.992	393.718	201.150	935.822	702.811	3.798.840	7.442.736
Jul	26.186	1.608.653	386.347	201.150	972.529	713.071	3.368.133	7.276.070
Ago	34.157	1.432.564	383.863	181.851	974.678	680.994	3.590.266	7.278.373



**Quadro A4**  
**ESTATÍSTICAS DO MOVIMENTO GERAL DE MERCADORIAS**  
**NOS PRINCIPAIS PORTOS DO CONTINENTE**  
**POR TIPO DE CARGA**

Evolução Anual desde 2000 e Mensal desde 2011

(Toneladas)

	Carga Geral				Granéis Líquidos	Granéis Sólidos	Total Geral
	Contentorizada	Fraccionada	RO-RO	Total			
2000	6.776.908	5.319.403	563.563	12.659.874	25.842.282	17.760.136	56.262.293
2001	7.402.471	5.494.855	646.654	13.543.979	26.228.557	16.139.349	55.911.885
2002	7.988.489	5.074.818	442.296	13.505.604	25.553.839	17.109.781	56.169.224
2003	9.081.556	4.381.068	405.891	13.868.515	26.471.616	17.259.746	57.599.878
2004	9.363.379	4.876.204	421.327	14.660.910	27.191.098	17.685.684	59.537.693
2005	9.591.613	4.146.947	396.154	14.134.713	30.199.502	18.889.822	63.224.037
2006	10.784.682	4.975.644	407.350	16.167.676	29.995.937	18.847.851	65.011.463
2007	12.362.598	5.177.332	362.962	17.902.892	29.884.203	18.664.613	66.451.708
2008	13.620.475	4.822.992	360.722	18.804.189	29.108.670	17.212.645	65.125.505
2009	12.961.522	3.884.071	346.852	17.192.445	26.424.870	17.246.804	60.864.118
2010	15.220.308	5.103.191	319.523	20.643.022	28.267.760	16.035.422	64.946.204
2011	17.410.250	5.468.065	295.954	23.174.269	27.262.812	16.353.809	66.790.890
Jan	1.312.360	387.256	27.882	1.727.498	2.067.749	1.490.672	5.285.920
Fev	1.239.586	356.370	24.419	1.620.374	1.665.492	1.140.699	4.426.565
Mar	1.442.885	502.394	32.428	1.977.706	2.414.585	1.459.561	5.851.852
Abr	1.454.144	463.807	21.990	1.939.942	2.432.797	1.493.718	5.866.456
Mai	1.258.880	586.807	30.497	1.876.184	2.299.999	1.417.246	5.593.429
Jun	1.325.594	481.478	24.347	1.831.419	2.252.302	1.086.813	5.170.534
Jul	1.632.076	467.145	26.618	2.125.838	2.363.731	1.555.927	6.045.496
Ago	1.660.002	424.559	16.960	2.101.520	2.558.297	1.265.793	5.925.610
Set	1.537.140	475.604	22.508	2.035.252	2.275.330	1.439.704	5.750.287
Out	1.585.781	408.016	27.176	2.020.973	2.322.957	1.136.387	5.480.317
Nov	1.514.071	496.490	20.689	2.031.250	2.006.790	1.338.683	5.376.723
Dez	1.447.732	418.139	20.440	1.886.311	2.602.784	1.528.606	6.017.700
2012	18.756.804	5.877.171	255.616	24.889.591	26.694.131	16.344.638	67.928.359
Jan	1.571.324	434.850	18.689	2.024.863	2.471.090	1.575.236	6.071.189
Fev	1.454.084	405.805	26.027	1.885.916	2.135.429	1.101.718	5.123.062
Mar	1.452.033	555.795	28.308	2.036.137	2.511.971	1.405.983	5.954.091
Abr	1.591.785	580.290	19.458	2.191.533	2.172.986	1.585.622	5.950.140
Mai	1.607.928	513.882	27.614	2.149.424	2.088.277	1.815.503	6.053.205
Jun	1.626.850	551.923	23.493	2.202.266	2.341.573	1.399.782	5.943.621
Jul	1.804.378	558.455	22.326	2.385.159	2.445.413	1.583.050	6.413.621
Ago	1.505.752	429.321	12.823	1.947.896	2.487.057	1.261.262	5.696.215
Set	1.353.655	367.358	16.738	1.737.751	2.142.983	803.829	4.684.564
Out	1.636.488	494.780	22.956	2.154.224	2.156.676	1.428.634	5.739.533
Nov	1.530.637	448.565	19.202	1.998.404	1.673.614	1.101.659	4.773.677
Dez	1.621.891	536.146	17.982	2.176.019	2.067.063	1.282.360	5.525.442
2013	24.571.282	7.142.348	294.059	32.007.690	30.708.627	16.587.451	79.303.768
Jan	1.769.282	546.357	17.157	2.332.796	2.136.420	1.239.526	5.708.742
Fev	1.736.404	530.040	19.397	2.285.842	2.245.180	1.488.909	6.019.931
Mar	1.830.064	575.434	23.518	2.429.015	2.588.135	1.114.772	6.131.923
Abr	1.989.376	791.104	26.290	2.806.770	2.944.940	1.436.416	7.188.126
Mai	2.119.273	649.546	27.090	2.795.909	2.677.986	1.221.182	6.695.078
Jun	2.264.415	625.290	22.420	2.912.125	2.568.570	1.389.659	6.870.354
Jul	2.274.320	546.137	23.679	2.844.137	2.871.677	1.665.029	7.380.842
Ago	2.167.867	622.147	12.921	2.802.935	2.850.331	1.641.840	7.295.107
Set	2.122.649	618.015	18.424	2.759.088	2.741.177	1.058.163	6.558.427
Out	2.141.013	591.074	21.837	2.753.925	2.493.995	1.371.457	6.619.376
Nov	2.071.376	502.032	43.777	2.617.185	2.693.920	1.455.314	6.766.419
Dez	2.085.243	545.172	37.548	2.667.963	1.896.296	1.505.183	6.069.442
2014	18.150.119	5.274.537	399.236	23.823.892	18.773.512	11.865.624	54.463.028
Jan	2.064.267	489.075	28.656	2.581.998	2.742.346	1.530.258	6.854.602
Fev	1.994.810	641.430	33.623	2.669.863	1.872.894	1.445.777	5.988.534
Mar	2.215.376	732.527	61.365	3.009.268	1.934.164	1.289.707	6.233.139
Abr	2.293.406	707.736	56.149	3.057.292	1.764.829	1.405.531	6.227.652
Mai	2.520.121	785.271	65.329	3.370.721	2.413.878	1.377.323	7.161.922
Jun	2.350.470	615.690	57.067	3.023.227	2.807.499	1.612.009	7.442.736
Jul	2.346.210	673.237	52.940	3.072.386	2.658.576	1.545.108	7.276.070
Ago	2.365.458	629.573	44.107	3.039.138	2.579.325	1.659.911	7.278.373

Nota: A tonelagem indicada inclui as taras dos contentores