

MOVIMENTO DE CARGA E DE NAVIOS

NOS

PORTOS DO CONTINENTE

DEZEMBRO DE 2013

ANO DE 2013

ÍNDICE

Factos mais relevantes do movimento portuário no Mês

0. Movimento Acumulado por Tipo de Carga e Porto

1. Movimento Global do Mês

1.1. Navios e Carga

1.2. Contentores

1.3. Evolução mensal desde 2008

2. Movimento por Portos

2.1. Porto de Viana do Castelo

2.2. Portos de Douro e Leixões

2.3. Porto de Aveiro

2.4. Porto de Figueira da Foz

2.5. Porto de Lisboa

2.6. Porto de Setúbal

2.7. Porto de Sines

3. Anexo

A0. Movimento Acumulado por Mercadoria e Porto

A1. Operações de Carga e Descarga, por Tipo de Mercadoria Movimentada para o Total dos Portos

A2. Operações de Carga e Descarga, por Porto para o Total da Mercadoria Movimentada

A3. Evolução Anual do Movimento nos Portos do Continente em Meses Homólogos

A4. Estatísticas do Movimento Geral de Mercadorias por Porto (2000-2013)

A5. Estatísticas do Movimento Geral de Mercadorias por Tipo de Carga (2000-2013)

-
- Nota:**
1. Todos os dados foram fornecidos pelas Administrações Portuárias, sendo os cálculos, agregação e análise da responsabilidade do IMT;
 2. Alguns dados estatísticos do mês têm carácter provisório, com correcção no mês seguinte;
 3. Os elementos relativos a contentores e a navios não seguem integralmente a Directiva Comunitária 95/64/CE de 8 de Dezembro, designadamente por incluírem na tonelagem as taras e no número de embarcações alguns tipos de navios excluídos da Directiva.
 4. Os elementos relativos a contentores (Número, TEU e Tonelagem de carga) não incluem os movimentos de *shift land & reship* que, de acordo com o *Eurostat*, não devem ser considerados nas estatísticas por não constituírem movimentos de entrada e saída de mercadorias.

FACTOS MAIS RELEVANTES DO MOVIMENTO PORTUÁRIO DE 2013

1. O movimento de mercadorias dos 7 principais portos do continente atingiu em 2013 cerca de 79,3 milhões de toneladas, a que corresponde um aumento de 16,7% em relação a 2012, constituindo o maior valor anual de sempre, com comportamento positivo em termos homólogos de todos os portos, com exceção de Viana do Castelo, que diminuiu -1,3%. O crescimento mais significativo registou-se no porto de Sines, +27,8%, seguindo-se o porto de Aveiro, Figueira da Foz e Setúbal, com taxas de crescimento de +19,2%, +18% e 15,7%, respetivamente. Nos portos de Lisboa e de Leixões estes indicadores são +8,2% e 3,4%, respetivamente;
2. No posicionamento relativo destaca-se o porto de Sines cujo movimento global representa 46,1% do total dos portos em análise, tendo reforçado essa posição, aumentando 4,1 pontos percentuais relativamente a 2012;
3. O movimento de contentores registou uma evolução ainda mais expressiva, com um aumento em TEU de 25,8%, relativamente a 2012, sublinhando-se, para este indicador, a contribuição do porto de Sines, de +68,3%, e do porto de Setúbal, de +43%. Merece referência o crescimento registado no porto de Lisboa de +12,6% e a diminuição de -1,1% registada em Leixões;
4. O cenário de forte crescimento da atividade portuária registado no ano de 2013 é confirmado pelo número de navios que escalaram os principais portos do continente, que registou um crescimento de +8,1%, associado a um aumento de +18,3% em GT, refletindo um aumento da dimensão dos navios. Também no que respeita a este indicador, o porto de Sines destaca-se registando uma variação de +21,6%, seguido da Figueira da Foz, com +12,5%, e de Setúbal, com +11,1%;
5. O aumento global da carga movimentada reflete aumentos em todas as classes, sendo mais significativo o registado na carga geral, com +28,4% relativamente a 2012 (com a carga contentorizada a crescer +30,8%), sendo que os granéis líquidos cresceram +15% e os sólidos +1,5%;
6. Na repartição da carga movimentada entre ‘embarcada’ e ‘desembarcada’, sublinha-se que a tonelagem de carga embarcada (onde se inclui a carga de exportação) representou 43% do movimento total, ou seja, as ‘entradas’ superam as ‘saídas’ em catorze pontos percentuais. Tomando os portos individualmente verifica-se que este indicador revela mais carga saída do que entrada para os portos de Setúbal, com 62,6%, Viana do Castelo, com 58,3% e Figueira da Foz, com 57,2%;
7. Em termos globais a carga embarcada registou um aumento de +25% relativamente a 2012, tendo o porto de Sines aumentado +47,8% a tonelagem das mercadorias carregadas, tendo, embora, representado no ano em análise apenas 38,3% do total da carga movimentada, sendo o valor mais baixo do conjunto dos portos;
8. Tomado isoladamente, o mês de dezembro, embora tendo o valor mais elevado registado nos meses homólogos desde sempre, com +9,1% relativamente a 2012, registou uma quebra de -8,7% relativamente ao valor médio dos últimos doze meses. Merece particular destaque o porto de Setúbal que, relativamente ao mês homólogo de 2012, evidenciou um aumento global de +56,4%, especialmente induzido pela carga contentorizada cujo movimento mais que quintuplicou.

0.

Movimento Acumulado por Tipo de Carga e Porto

Movimento Acumulado por Tipo de Carga e Porto

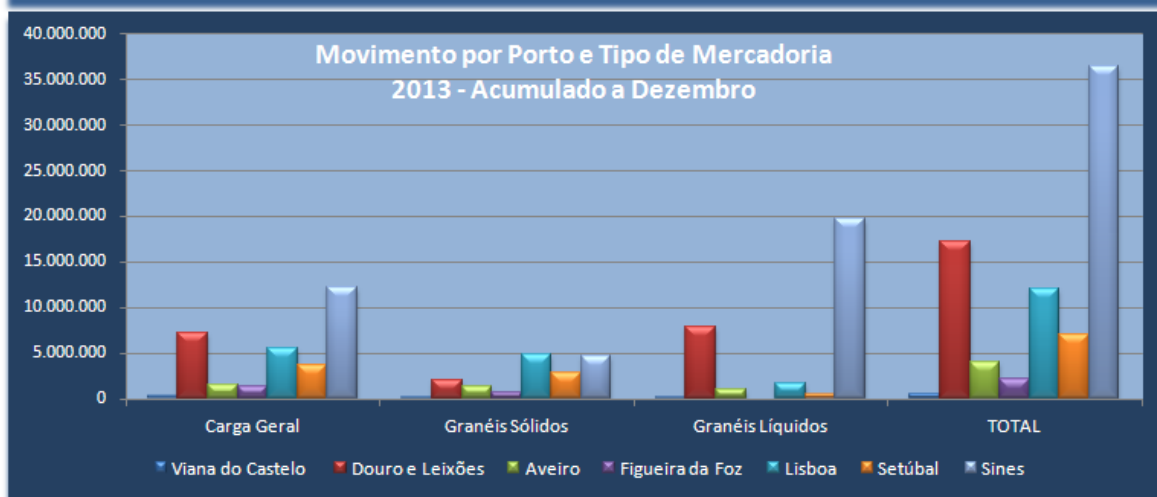
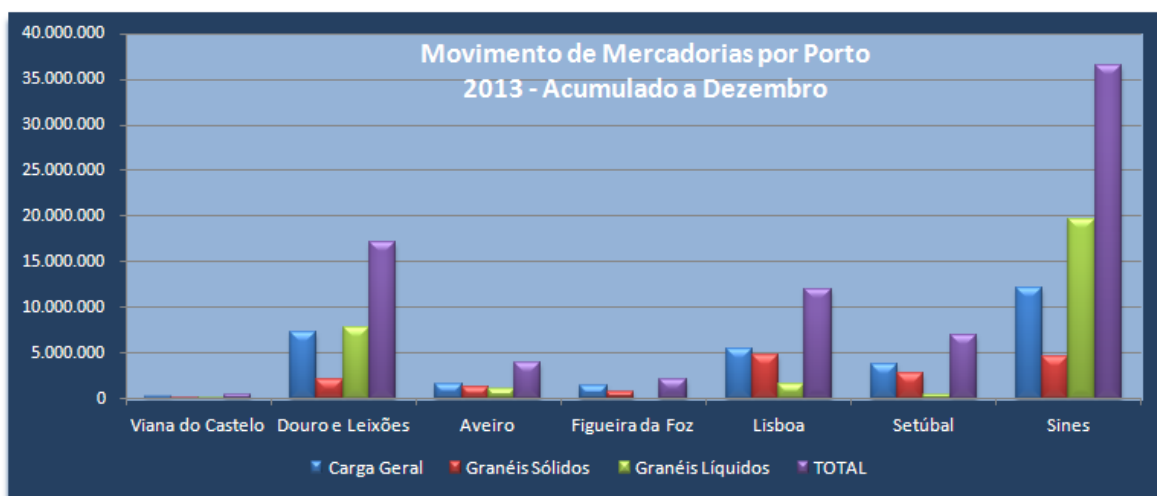
O movimento global de mercadorias registado nos portos comerciais do continente em 2013 ascende a cerca de 79,3 milhões de toneladas, distribuído por tipo de carga e porto conforme mapa seguinte, que se apresenta com mais detalhe no Anexo 0.

	Viana do Castelo	Douro e Leixões	Aveiro	Figueira da Foz	Lisboa	Setúbal	Sines	Total	
Carga Geral	286.485	7.258.566	1.580.760	1.393.921	5.532.304	3.724.953	12.192.397	31.969.386	40,3%
Granéis Sólidos	183.916	2.095.947	1.332.613	726.221	4.814.742	2.816.579	4.615.432	16.585.450	20,9%
Granéis Líquidos	25.954	7.824.513	1.042.741	0	1.643.848	467.135	19.705.909	30.710.101	38,7%
TOTAL	496.355	17.179.026	3.956.114	2.120.142	11.990.895	7.008.667	36.513.739	79.264.937	100,0%
	0,6%	21,7%	5,0%	2,7%	15,1%	8,8%	46,1%	100,0%	

Deste movimento destacam-se os seguintes aspectos:

- Os Granéis Líquidos registaram 30,7 milhões de toneladas nos 12 meses, ou seja, 38,7% do movimento total, enquanto a Carga Geral e os Granéis Sólidos atingiram tonelagens acumuladas de cerca de 31,9 e 16,6 milhões respetivamente, correspondente a 40,3% e 20,9% do total;
- Na distribuição da tonelagem movimentada por portos neste período, destaca-se Sines com cerca de 36,5 milhões de toneladas, que corresponde a 46,1% do total;

A representação gráfica da distribuição do movimento de mercadorias por porto e em cada porto por tipo de carga é apresentada nas figuras seguintes.



Evolução do Movimento Anual de Navios, Carga e Contentores por Porto

Actividade Portuária - Movimento Geral Principais Portos do Continente

TOTAL ANUAL

		2011		2012		2013		Δ%	Δ%
		Quantidade	%	Quantidade	%	Quantidade	%	2012 / 2011	2013 / 2012
		(1)	(2)	(3)	(4)	(1)	(5)	(3)	(6)
NAVIOS (Número)	Viana do Castelo	203	2,0%	212	2,2%	199	1,9%	4,4%	-6,1%
	Douro e Leixões	2.641	25,7%	2.591	27,3%	2.580	25,1%	-1,9%	-0,4%
	Aveiro	882	8,6%	794	8,4%	866	8,4%	-10,0%	9,1%
	Figueira da Foz	477	4,6%	471	5,0%	530	5,2%	-1,3%	12,5%
	Lisboa	3.047	29,7%	2.641	27,8%	2.824	27,5%	-13,3%	6,9%
	Setúbal	1.443	14,1%	1.128	11,9%	1.253	12,2%	-21,8%	11,1%
	Sines	1.573	15,3%	1.653	17,4%	2.010	19,6%	5,1%	21,6%
TOTAL		10.266	100,0%	9.490	100,0%	10.262	100,0%	-7,6%	8,1%
CARGA MOVIMENTADA (Tons)	Viana do Castelo	490.824	0,7%	502.917	0,7%	496.355	0,6%	2,5%	-1,3%
	Douro e Leixões	16.260.439	24,3%	16.607.541	24,4%	17.179.026	21,7%	2,1%	3,4%
	Aveiro	3.317.519	5,0%	3.318.067	4,9%	3.956.114	5,0%	0,0%	19,2%
	Figueira da Foz	1.701.833	2,5%	1.797.398	2,6%	2.120.142	2,7%	5,6%	18,0%
	Lisboa	12.346.561	18,5%	11.080.697	16,3%	11.990.895	15,1%	-10,3%	8,2%
	Setúbal	6.892.587	10,3%	6.058.579	8,9%	7.008.667	8,8%	-12,1%	15,7%
	Sines	25.781.128	38,6%	28.563.161	42,0%	36.513.739	46,1%	10,8%	27,8%
TOTAL		66.790.890	100,0%	67.928.359	100,0%	79.264.937	100,0%	1,7%	16,7%
CONTENTORES (TEU)	Viana do Castelo	632	0,0%	666	0,0%	471	0,0%	5,4%	-29,3%
	Douro e Leixões	514.087	32,2%	632.665	36,3%	625.480	28,6%	23,1%	-1,1%
	Aveiro	0	0,0%	0	0,0%	0	0,0%	-	-
	Figueira da Foz	19.488	1,2%	19.826	1,1%	15.897	0,7%	1,7%	-19,8%
	Lisboa	541.907	33,9%	485.696	27,9%	547.047	25,0%	-10,4%	12,6%
	Setúbal	77.127	4,8%	49.350	2,8%	70.564	3,2%	-36,0%	43,0%
	Sines	445.185	27,9%	553.062	31,8%	931.036	42,5%	24,2%	68,3%
TOTAL		1.598.426	100,0%	1.741.266	100,0%	2.190.495	100,0%	8,9%	25,8%

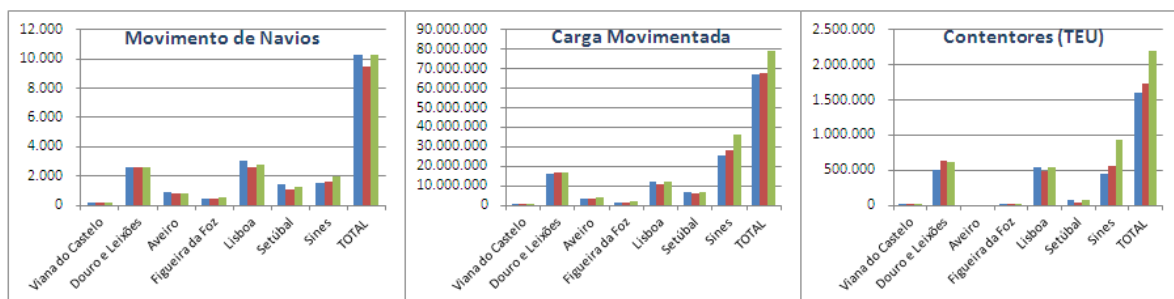
O quadro e o gráfico permitem constatar a evolução em 2013 e nos últimos 3 anos, do movimento de navios, da carga e dos contentores em cada um dos 7 principais portos do continente.

De referir a evolução global muito positiva em 2013 em termos homólogos da carga movimentada (16,7%) e dos contentores em TEU (25,8%), sendo também positiva a evolução do número de navios (8,1%).

Por porto, destaque para a evolução positiva da carga movimentada em 2013 relativamente ao ano anterior em 6 dos principais portos, sendo apenas negativa em Viana do Castelo.

Relativamente aos contentores movimentados, referência para o comportamento muito positivo em Sines, Setúbal e Lisboa, sendo negativo nos restantes portos em que este tipo de carga é significativo.

No que se refere ao movimento de navios, de referir o aumento do seu número em todos os portos com exceção de Viana do Castelo e Leixões



1.

Movimento Global do Mês

1.1. Navios e Carga

Quadro 1
Movimento Global dos Portos do Continente (*)

		Dezembro/2013			Média Mensal Anual	
		Valor do Mês	Δ % sobre Mês Homólogo 2012	Δ % sobre média Jan-Dez 2013	Últimos 12 meses (Jan/2013 a Dez/2013)	Δ % 12 meses Anteriores (Jan/2012 a Dez/2012)
		(1)	(2)	(3)	(7)	(8)
Navios	Número	768	11,3%	-10,2%	855	8,1%
	GT	12.253.857	18,1%	-10,3%	13.668.285	18,3%
Carga Geral (Tons)	Fracionada	543.301	1,3%	-8,7%	595.040	21,5%
	Contentorizada	2.048.775	26,3%	0,2%	2.044.568	30,8%
	Ro-Ro	37.584	109,0%	53,4%	24.508	15,1%
	TOTAL CG	2.629.660	20,8%	-1,3%	2.664.116	28,4%
Granéis Sólidos (Tons)	Carvão	370.347	-17,4%	-7,9%	402.072	-13,3%
	Minérios	98.287	0,3%	1,2%	97.151	18,5%
	Produtos Agrícolas	405.879	7,0%	13,9%	356.410	-3,5%
	OutrosGS	628.670	76,5%	19,4%	526.488	17,8%
	TOTAL GS	1.503.182	17,2%	8,8%	1.382.121	1,5%
Granéis Líquidos (Tons)	Petróleo Bruto	554.834	-37,4%	-43,5%	981.320	6,9%
	Produtos Petrolíferos	1.172.891	16,8%	-14,5%	1.372.114	25,7%
	OutrosGL	170.044	-3,6%	-17,4%	205.742	-4,3%
	TOTAL GL	1.897.769	-8,2%	-25,8%	2.559.175	15,0%
TOTAL GERAL		6.030.611	9,1%	-8,7%	6.605.411	16,7%
Contentores	Número	119.230	25,9%	0,4%	118.767	25,4%
	TEU	183.619	24,9%	0,6%	182.541	25,8%

(*) Viana do Castelo, Douro e Leixões, Aveiro, Figueira da Foz, Lisboa, Setúbal e Sines

Os sete principais portos do continente movimentaram durante o mês de dezembro de 2013, 6 030 611 tons, o que se traduz num acréscimo de 9,1% face ao mês homólogo de 2012, e numa redução de 8,7% em relação à média dos 12 meses de 2013.

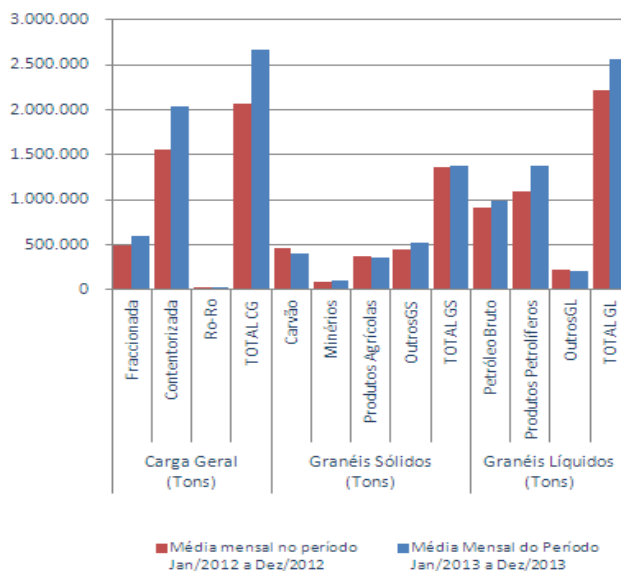
Por classes de carga, a Carga Geral registou comportamento muito positivo com acréscimo de 20,8% em termos homólogos, bem como os Granéis Sólidos com 17,2%, contrariamente aos Granéis Líquidos que registaram decréscimo de 8,2%.

O número de navios foi de 768, mais 11,3% que no mês homólogo de 2012.

Os contentores registaram uma forte subida de 24,9% (em TEU) em termos homólogos, tendo crescido 0,6%, em relação à média dos 12 meses de 2013.

O quadro e o gráfico comparam a média mensal anual dos últimos doze meses com a dos penúltimos doze por classe e principais tipos de carga, e refletem um aumento da Carga Geral, dos Granéis Sólidos e dos Granéis Líquidos (última coluna do quadro).

Em anexo (Quadro A2) apresenta-se a repartição do movimento entre Cargas (44,1%) e Descargas (55,9%). De realçar que nos contentores a repartição apresenta um maior equilíbrio, com 48,6% de TEU carregados.

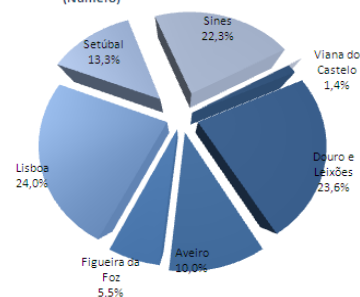


Quadro 2
Movimento Global dos Principais Portos

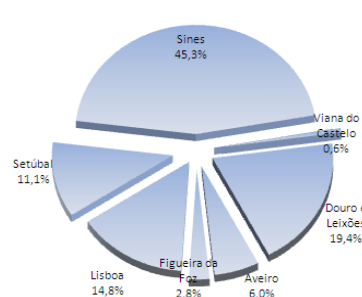
		Dezembro/2013				Média Mensal Anual		
		Dez/2013		Δ % sobre Mês Homólogo 2012	Δ % sobre média Jan-Dez 2013	Últimos 12 Meses: Jan/2013 a Dez/2013		Variação sobre Média mensal Jan/2012 a Dez/2012
		Quantidade	%			Quantidade	%	
		(1)	(2)	(3)	(4)	(9)	(10)	(11)
NAVIOS (Número)	Viana do Castelo	11	1.4%	-15.4%	-33.7%	17	1.9%	-6.1%
	Douro e Leixões	181	23.6%	-8.6%	-15.8%	215	25.1%	-0.4%
	Aveiro	77	10.0%	22.2%	6.7%	72	8.4%	9.1%
	Figueira da Foz	42	5.5%	5.0%	-4.9%	44	5.2%	12.5%
	Lisboa	184	24.0%	12.2%	-21.8%	235	27.5%	6.9%
	Setúbal	102	13.3%	47.8%	-2.3%	104	12.2%	11.1%
	Sines	171	22.3%	19.6%	2.1%	168	19.6%	21.6%
	TOTAL	768	100.0%	11.3%	-10.2%	855	100.0%	8.1%
CARGA MOVIMENTADA (Tons)	Viana do Castelo	38,909	0.6%	32.2%	-5.9%	41,363	0.6%	-1.3%
	Douro e Leixões	1,170,678	19.4%	-23.9%	-18.2%	1,431,585	21.7%	3.4%
	Aveiro	362,460	6.0%	37.5%	9.9%	329,676	5.0%	19.2%
	Figueira da Foz	166,780	2.8%	0.5%	-5.6%	176,678	2.7%	18.0%
	Lisboa	889,624	14.8%	16.6%	-11.0%	999,241	15.1%	8.2%
	Setúbal	671,327	11.1%	56.4%	14.9%	584,056	8.8%	15.7%
	Sines	2,730,833	45.3%	16.9%	-10.3%	3,042,812	46.1%	27.8%
	TOTAL	6,030,611	100.0%	9.1%	-8.7%	6,605,411	100.0%	16.7%
CONTENTORES (TEU)	Viana do Castelo	0	0.0%	-100.0%	-100.0%	39	0.0%	-29.3%
	Douro e Leixões	57,232	31.2%	-11.6%	9.8%	52,123	28.6%	-1.1%
	Aveiro	0	0.0%	-	-	0	0.0%	-
	Figueira da Foz	960	0.5%	-23.9%	-27.5%	1,325	0.7%	-19.8%
	Lisboa	31,057	16.9%	49.7%	-31.9%	45,587	25.0%	12.6%
	Setúbal	11,054	6.0%	446.4%	88.0%	5,880	3.2%	43.0%
	Sines	83,315	45.4%	43.1%	7.4%	77,586	42.5%	68.3%
	TOTAL	183,619	100.0%	24.9%	0.6%	182,541	100.0%	25.8%

MOVIMENTO DE NAVIOS

(Número)



TOTAL DE CARGA MOVIMENTADA



Em termos do peso de cada porto nas mercadorias movimentadas nos 7 portos com mais movimento, no mês de dezembro, Sines continua a destacar-se do conjunto com 45,3%, seguindo-se Douro e Leixões com 19,4%, Lisboa com 14,8%, Setúbal com 11,1% e Aveiro com 6,0% (Quadro 2 e Gráfico).

Os portos de Viana do Castelo e da Figueira da Foz contribuíram com 3,4% para o movimento total.

Quanto ao número de navios que escalaram estes portos em dezembro, é Lisboa que tem maior peso com 24%, seguindo-se o Douro e Leixões com 23,6%. Sines apenas representa 22,3%, pelo facto de muitos dos navios porta - contentores, de crude e de carvão terem elevada GT e movimentarem grandes quantidades de mercadoria por escala.

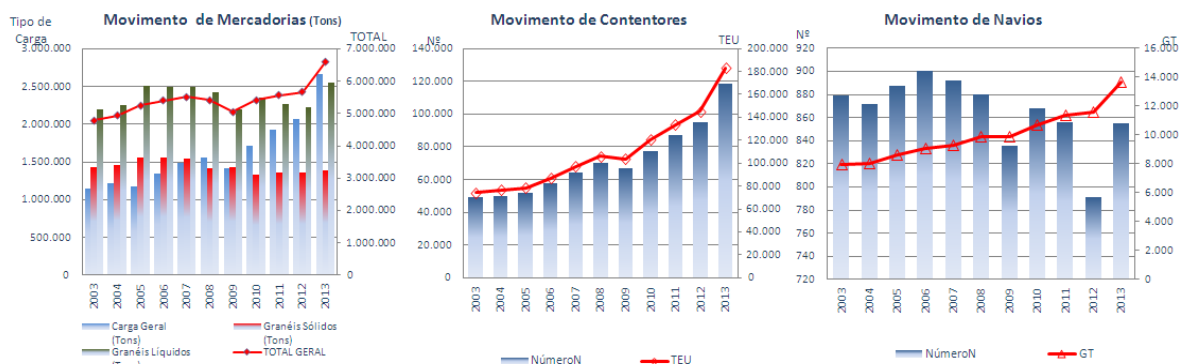
No que se refere aos contentores movimentados no mês (em TEU), Sines lidera com 45,4%, seguindo-se Leixões com 31,2%, Lisboa com 16,9%, Setúbal com 6,0% e Figueira da Foz com 0,5%.

Quadro 3
Movimento Global dos Portos do Continente (*)
Evolução Anual das Médias Mensais

		2003	2004	2005	2006	2007	2008	2009	2010	2011	2012	2013	tmac (1)
Navios	Número	879	872	887	901	892	880	836	868	856	791	855	-0,3%
	GT (milhares)	7.944	8.049	8.635	9.048	9.300	9.871	9.846	10.665	11.370	11.550	13.668	5,6%
Carga Geral (Tons)	Fraccionada	363.637	399.974	340.320	409.274	429.065	401.140	314.266	425.266	455.672	489.764	595.040	5,0%
	Contentorizada	756.796	779.811	799.301	898.723	1.030.255	1.135.040	1.078.539	1.268.359	1.450.854	1.563.067	2.044.568	10,4%
	Ro-Ro	33.824	35.111	33.013	33.946	30.247	30.060	28.904	26.627	24.663	21.301	24.508	-3,2%
	TOTAL	1.154.258	1.214.895	1.172.633	1.341.943	1.489.567	1.566.240	1.421.709	1.720.252	1.931.189	2.074.133	2.664.116	8,7%
Granéis Sólidos (Tons)	Carvão	492.384	491.547	487.543	522.901	423.465	379.156	463.284	281.253	356.423	463.709	402.072	-2,0%
	Minérios	66.144	64.722	80.355	73.239	75.072	91.110	65.388	63.401	97.624	81.968	97.151	3,9%
	Produtos Agrícolas	393.135	375.293	434.830	383.742	444.848	425.672	413.621	410.489	380.496	369.463	356.410	-1,0%
	Outros	485.798	529.110	562.996	577.884	602.582	527.712	485.327	581.142	528.275	446.912	526.488	0,8%
	TOTAL	1.437.461	1.460.672	1.565.725	1.557.766	1.545.966	1.423.649	1.427.620	1.336.285	1.362.817	1.362.053	1.382.121	-0,4%
Granéis Líquidos (Tons)	Petróleo Bruto	1.064.811	1.136.791	1.129.951	1.128.211	1.030.219	1.059.257	865.254	932.429	863.988	918.078	981.320	-0,8%
	Produtos Petrolíferos	964.484	973.450	1.216.596	1.199.531	1.274.562	1.204.681	1.166.992	1.234.883	1.183.638	1.091.456	1.372.114	3,6%
	Outros	165.651	150.659	168.899	170.733	184.995	161.123	169.786	188.335	224.274	214.976	205.742	2,2%
	TOTAL	2.194.946	2.260.900	2.515.446	2.498.475	2.489.776	2.425.062	2.202.032	2.355.647	2.271.901	2.224.511	2.559.175	1,5%
TOTAL GERAL		4.786.664	4.936.467	5.253.804	5.398.184	5.525.309	5.414.952	5.051.361	5.412.184	5.565.907	5.660.697	6.605.411	3,3%
Contentores	Número	49.264	50.179	51.834	57.676	64.157	70.146	67.136	77.336	87.118	94.696	118.767	9,2%
	TEU	74.138	76.078	78.348	86.574	96.785	105.869	103.509	120.008	133.202	145.105	182.541	9,4%

(*) Viana do Castelo, Douro e Leixões, Aveiro, Figueira da Foz, Lisboa, Setúbal e Sines

(1) tmac - Taxa Média Anual de Crescimento



O Quadro 3 e os gráficos mostram a evolução das médias mensais do movimento global dos portos do continente desde o ano 2003, em termos de mercadorias, de contentores e de navios.

O padrão de evolução das mercadorias apresenta tendência crescente até 2008. Em 2009 o valor médio mensal da carga total contrai mas retoma a tendência em 2010. Para todo o período a evolução da média mensal da tonelagem global é positiva à taxa média anual de 3,3%.

A evolução da média mensal dos contentores movimentados, tanto em número como em TEU, apresenta tendência crescente em todos os anos do período até 2008, caindo em 2009 para retomar a mesma tendência em 2010 e nos meses de 2013, apresentando uma taxa média de variação no período de +9,4%.

No que se refere aos navios, em número, a média mensal apresenta comportamento irregular com tendência decrescente no período a partir de 2003, com valor mínimo em 2012. Quanto à GT associada, a tendência é crescente em todo o período.

1.2. Contentores

Quadro 4

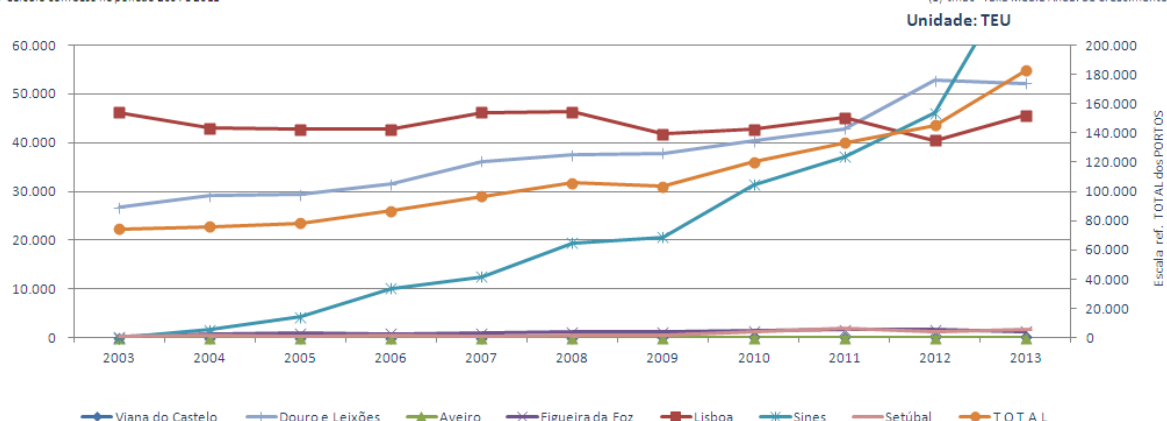
Movimento de Contentores nos Principais Portos do Continente (*)

Evolução Anual da Média Mensal

		2003	2004	2005	2006	2007	2008	2009	2010	2011	2012	2013	tmac (1)
Número	Viana do Castelo	0	0	0	10	1	8	15	15	37	37	27	-
	Douro e Leixões	17.381	19.017	19.441	20.798	23.535	24.486	24.213	25.452	27.297	33.589	32.620	6,5%
	Aveiro	0	0	0	0	0	4	1	0	0	0	0	-100,0%
	Figueira da Foz	114	419	458	424	445	569	558	688	812	833	672	19,5%
	Lisboa	31.137	28.629	28.431	28.619	31.040	30.996	27.355	28.105	30.273	27.125	30.561	-0,2%
	Setúbal	630	1.036	622	719	626	940	1.390	2.475	3.640	2.248	3.144	17,4%
	Sines	2	1.077	2.882	7.107	8.510	13.142	13.604	20.601	25.060	30.865	51.742	(*) 35,1%
	TOTAL	49.264	50.179	51.834	57.676	64.157	70.146	67.136	77.336	87.118	94.696	118.767	9,2%
TEU	Viana do Castelo	0	0	0	18	2	10	59	51	53	56	39	-
	Douro e Leixões	26.703	29.125	29.334	31.532	36.124	37.502	37.875	40.284	42.841	52.722	52.123	6,9%
	Aveiro	0	0	0	0	1	5	2	0	0	0	0	-100,0%
	Figueira da Foz	226	829	900	841	889	1.133	1.116	1.373	1.624	1.652	1.325	19,3%
	Lisboa	46.200	42.897	42.770	42.708	46.231	46.339	41.738	42.729	45.159	40.475	45.587	-0,1%
	Setúbal	1.005	1.626	1.095	1.311	1.035	1.453	2.082	4.236	6.427	4.113	5.880	19,3%
	Sines	3	1.601	4.250	10.163	12.503	19.426	20.636	31.335	37.099	46.089	77.586	(*) 35,6%
	TOTAL	74.138	76.078	78.348	86.574	96.785	105.869	103.509	120.008	133.202	145.105	182.541	9,4%
TEU / Número de Contentores		1,50	1,52	1,51	1,50	1,51	1,51	1,54	1,55	1,53	1,53	1,54	0,2%

(*) Cálculo com base no período 2004 a 2011

(1) tmac - Taxa Média Anual de Crescimento



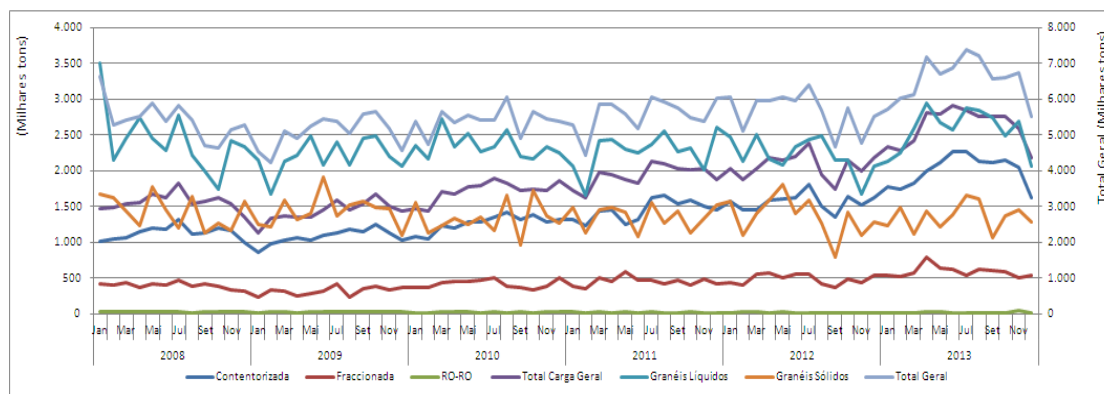
Relativamente à evolução do tráfego médio mensal de contentores (em TEU) desde 2003, a curva do Total (escala da direita) apresenta um crescimento sustentado em todo o período, com desaceleração em 2009 e recuperação em 2010 e nos 12 meses de 2013 (182 541 TEU). Para todo o período a evolução da taxa média anual de crescimento foi de +9,4%.

Na análise por portos, salienta-se Sines com 77 586 TEU como média nos 12 meses de 2013 e com crescimento da média mensal à taxa média de 35,6%, Douro e Leixões com uma média de 52 123 TEU nos meses de 2013, cresceu 6,9% em média ao ano. Lisboa registou uma média mensal de 45 587 TEU e evoluiu a uma taxa média de -0,1% ao ano.

1.3. Evolução mensal desde 2008

Da visualização gráfica da evolução mensal apresentada nos anexos A4 e A5, destacam-se os aspectos seguintes:

Por Tipo de Carga



Em relação aos principais tipos de carga, o gráfico acima mostra para o período em análise um padrão caracterizado por uma forte correlação entre o Total (com escala do lado direito) e os Granéis Líquidos, e simultaneamente, comportamento cíclico de amplitude irregular.

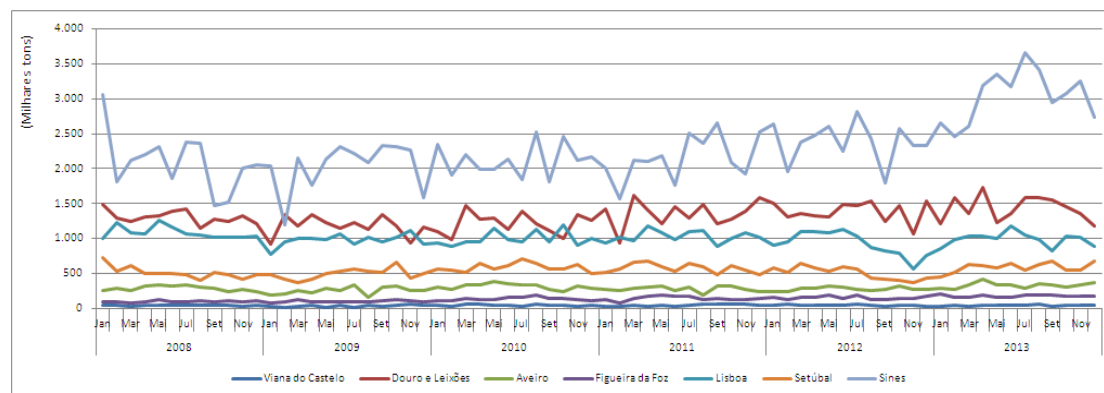
Os Granéis Sólidos apresentam também um comportamento com alguma correlação com o Total e com ciclos curtos de cerca de 3 a 4 meses.

A carga fraccionada, contentorizada e Ro-Ro apresentam um padrão de regularidade e estabilidade à luz da escala utilizada.

Na análise porto a porto, o gráfico abaixo mostra uma forte correlação entre o comportamento de Sines com a carga Total e com os Granéis Líquidos, e uma certa correlação negativa com Leixões, seguramente devido à política cruzada da GALP entre as duas refinarias (Sines e Leça da Palmeira) em termos do movimento de petróleo bruto e de produtos petrolíferos.

Quanto aos restantes portos parece existir um padrão de estabilidade, ainda que Lisboa apresente alguma sazonalidade no movimento de mercadorias.

Por Porto



2.

Movimento por Portos

2.1. Porto de Viana do Castelo

Quadro 5

		Dezembro/2013			Média Mensal Anual	
		Valor do Mês	Δ % sobre Mês Homólogo 2012	Δ % sobre média Jan-Dez 2013	Últimos 12 meses (Jan/2013 a Dez/2013)	Δ % 12 meses Anteriores (Jan/2012 a Dez/2012)
		(1)	(2)	(3)	(7)	(8)
Navios	Número	11	-15,4%	-33,7%	17	-6,1%
	GT	37.814	-19,4%	-39,8%	62.779	-11,3%
Carga Geral (Tons)	Fraccionada	16.227	-25,7%	-31,5%	23.701	-4,8%
	Contentorizada	0	-100,0%	-100,0%	173	-5,6%
	Ro-Ro	0	-	-	0	-
	TOTAL CG	16.227	-25,9%	-32,0%	23.874	-4,8%
Granéis Sólidos (Tons)	Carvão	0	-	-	0	-
	Minérios	0	-100,0%	-100,0%	2.355	-60,8%
	Produtos Agrícolas	0	-	-	0	-
	OutrosGS	22.682	649,3%	74,9%	12.971	53,4%
	TOTAL GS	22.682	200,5%	48,0%	15.326	6,0%
Granéis Líquidos (Tons)	Petróleo Bruto	0	-	-	0	-
	Produtos Petrolíferos	0	-	-	0	-
	OutrosGL	0	-	-100,0%	2.163	-8,6%
	TOTAL GL	0	-	-100,0%	2.163	-8,6%
TOTAL GERAL		38.909	32,2%	-5,9%	41.363	-1,3%
Contentores	Número	0	-100,0%	-100,0%	27	-24,9%
	TEU	0	-100,0%	-100,0%	39	-29,3%

O porto de Viana do Castelo movimentou no mês de dezembro, um total de 38 909 tons, o que corresponde a um forte acréscimo da carga de 32,2% em termos homólogos.

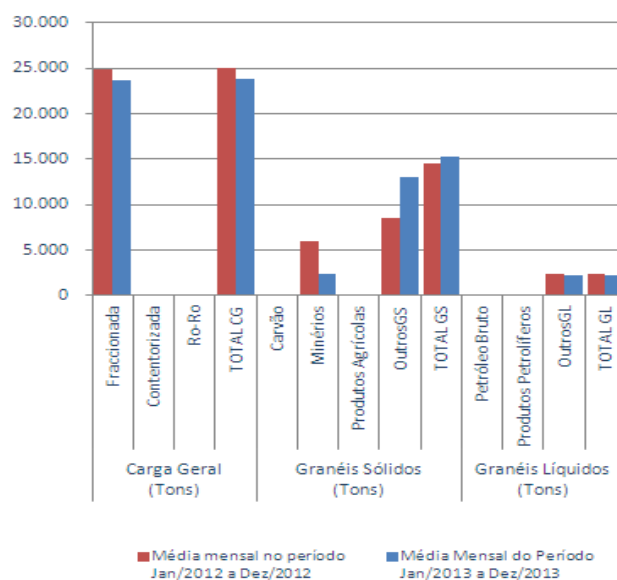
Este comportamento deve-se ao acréscimo significativo dos Granéis Sólidos (200,5%), apesar da evolução negativa da Carga Geral (-25,9%).

De referir que neste porto predominam dois tipos de carga, a carga fraccionada e os outros granéis sólidos e que os Granéis Líquidos têm geralmente pouca expressão ou valor nulo.

O número de navios registados no mês foi de 11, menos 15,4% que o mês homólogo de 2012.

De destacar no quadro e no gráfico um decréscimo de 4,8% da média mensal nos últimos 12 meses face ao período anterior na classe Carga Geral e acréscimo de 6,0% dos Granéis Sólidos.

As mercadorias carregadas representaram 40,5% do total (Quadro A2 anexo).

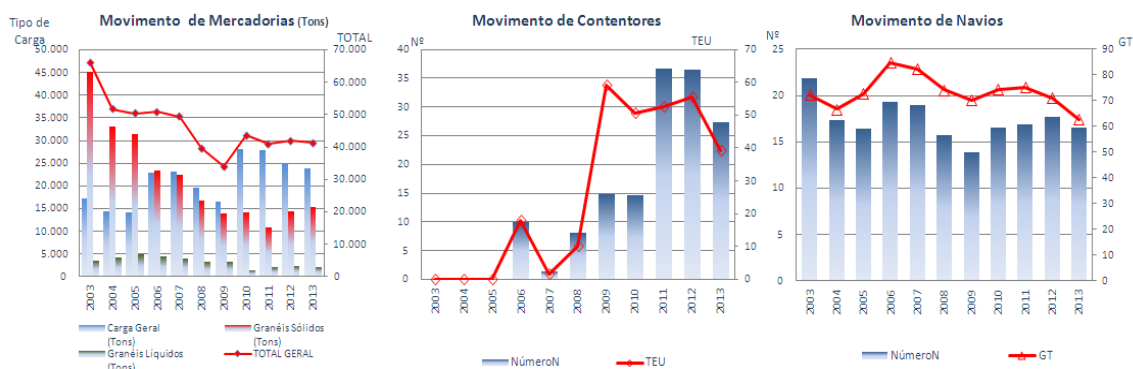


Quadro 6

Evolução Anual da Média Mensal no Porto de Viana do Castelo

		2003	2004	2005	2006	2007	2008	2009	2010	2011	2012	2013	tmac (1)
Navios	Número	22	17	16	19	19	16	14	17	17	18	17	-2,7%
	GT (milhares)	72	67	73	85	82	74	70	74	75	71	63	-1,4%
Carga Geral (Tons)	Fracionada	17.340	14.368	14.215	22.954	22.999	19.429	16.392	27.946	27.448	24.896	23.701	3,2%
	Contentorizada	0	0	0	63	58	175	235	198	480	183	173	-
	Ro-Ro	0	0	0	0	0	0	0	0	0	0	0	-
	TOTAL	17.340	14.368	14.215	23.017	23.057	19.604	16.628	28.143	27.927	25.080	23.874	3,2%
Granéis Sólidos (Tons)	Carvão	0	0	0	0	449	341	1.025	391	0	0	0	-
	Minérios	847	1.461	2.098	0	287	490	2.109	4.431	3.314	6.011	2.355	10,8%
	Produtos Agrícolas	831	0	0	0	0	0	0	0	0	0	0	-100,0%
	Outros	43.525	31.647	29.237	23.485	21.664	15.948	10.864	9.303	7.481	8.453	12.971	-11,4%
	TOTAL	45.202	33.108	31.334	23.485	22.400	16.779	13.997	14.125	10.794	14.464	15.326	-10,3%
Granéis Líquidos (Tons)	Petróleo Bruto	0	0	0	0	0	0	0	0	0	0	0	-
	Produtos Petrolíferos	0	0	0	0	0	0	0	0	0	0	0	-
	Outros	3.631	4.237	4.867	4.375	3.942	3.242	3.284	1.410	2.180	2.366	2.163	-5,0%
	TOTAL	3.631	4.237	4.867	4.375	3.942	3.242	3.284	1.410	2.180	2.366	2.163	-5,0%
TOTAL GERAL		66.173	51.712	50.416	50.877	49.399	39.625	33.909	43.678	40.902	41.910	41.363	-4,6%
Contentores	Número	0	0	0	10	1	8	15	15	87	37	27	-
	TEU	0	0	0	18	2	10	59	51	53	56	39	-

(1) tmac - Taxa Média Anual de Crescimento



O gráfico dos valores médios mensais dos últimos anos (desde 2003), relativamente a mercadorias, representa uma evolução de tendência decrescente até 2009, em grande parte devido à evolução da Carga Geral e dos Granéis Sólidos que são dominantes neste porto. Refira-se no entanto que os valores de 2010 e seguintes apontam para uma atenuação dessa tendência.

O movimento de contentores tem sido pontual, não tendo por isso qualquer significado a expressão gráfica apresentada.

Ao longo dos anos do período considerado, a evolução da média mensal da carga total foi negativa à taxa média anual de -4,6%, em sintonia com o comportamento global registado neste ano.

O movimento de navios em número apresenta também um padrão de tendência decrescente até 2009, do mesmo modo que a GT que apenas cresceu entre 2004 e 2006, acentuando-se essa tendência em 2013.

2.2. Porto de Douro de Leixões

Quadro 7

		Dezembro/2013			Média Mensal Anual	
		Valor do Mês	Δ % sobre Mês Homólogo 2012	Δ % sobre média Jan-Dez 2013	Últimos 12 meses (Jan/2013 a Dez/2013)	Δ % 12 meses Anteriores (Jan/2012 a Dez/2012)
		(1)	(2)	(3)	(7)	(8)
Navios	Número	181	-8,6%	-15,8%	215	-0,4%
	GT	1.975.719	-6,1%	-17,0%	2.380.275	1,3%
Carga Geral (Tons)	Fraccionada	76.214	-22,0%	2,7%	74.220	-2,7%
	Contentorizada	557.310	-15,1%	6,3%	524.421	-2,6%
	Ro-Ro	17.176	712,3%	175,3%	6.240	327,9%
	TOTAL CG	650.700	-14,0%	7,6%	604.880	-1,8%
Granéis Sólidos (Tons)	Carvão	0	-	-	0	-
	Minérios	37.295	-36,1%	-4,3%	38.989	-3,7%
	Produtos Agrícolas	35.316	-44,2%	-40,4%	59.229	-23,1%
	OutrosGS	108.131	289,9%	41,4%	76.445	20,9%
	TOTAL GS	180.742	21,0%	3,5%	174.662	-3,3%
Granéis Líquidos (Tons)	Petróleo Bruto	132.598	-61,6%	-60,0%	331.225	14,9%
	Produtos Petrolíferos	165.121	-34,5%	-40,3%	276.389	10,0%
	OutrosGL	41.517	20,2%	-6,6%	44.428	-6,7%
	TOTAL GL	339.237	-46,3%	-48,0%	652.043	11,0%
TOTAL GERAL		1.170.678	-23,9%	-18,2%	1.431.585	3,4%
Contentores	Número	36.254	-11,5%	11,1%	32.620	-2,9%
	TEU	57.232	-11,6%	9,8%	52.123	-1,1%

Os portos do Douro e Leixões movimentaram no mês de dezembro, um total de 1 170 678 tons, menos 23,9% face ao mês homólogo de 2012.

Em relação à média acumulada de 2013, o valor do mês representa também um decréscimo de 18,2%.

Este comportamento do mês foi provocado pela redução dos Granéis Líquidos de 46,3% e da Carga Geral de 14,0%, apesar do forte aumento dos Granéis Sólidos (21,0%).

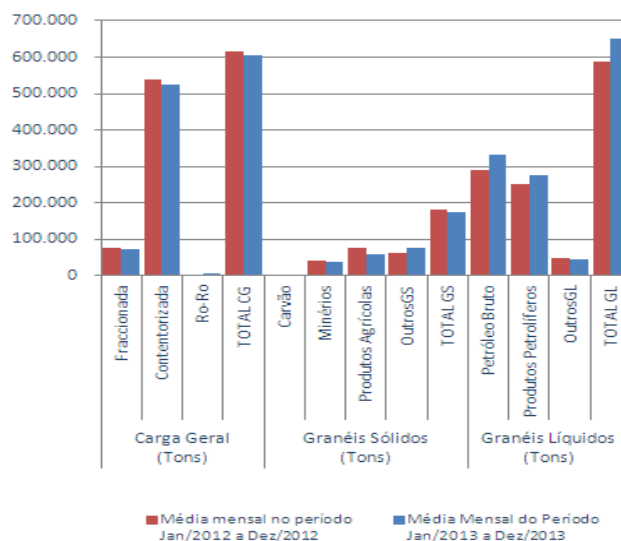
A carga contentorizada foi de 557 310 tons, reduzindo 15,1% em termos homólogos.

Os TEU atingiram os 57 232 no mês, traduzindo um decréscimo de 11,6% em relação ao mês homólogo de 2012, sendo no entanto positiva a evolução face à média acumulada em 9,8%.

O número de navios foi de 181, com evolução negativa em termos homólogos, tendo sido também negativa a evolução da GT associada.

Em termos de repartição do movimento por sentido do tráfego, sublinha-se que as Descargas representaram 53,4%, conforme Quadro A2 anexo.

Na comparação dos últimos 12 meses com o período anterior, patente no quadro e no gráfico, de realçar a evolução favorável da média mensal do movimento global (3,4%), sendo positiva a evolução da média mensal da classe Granéis Líquidos.

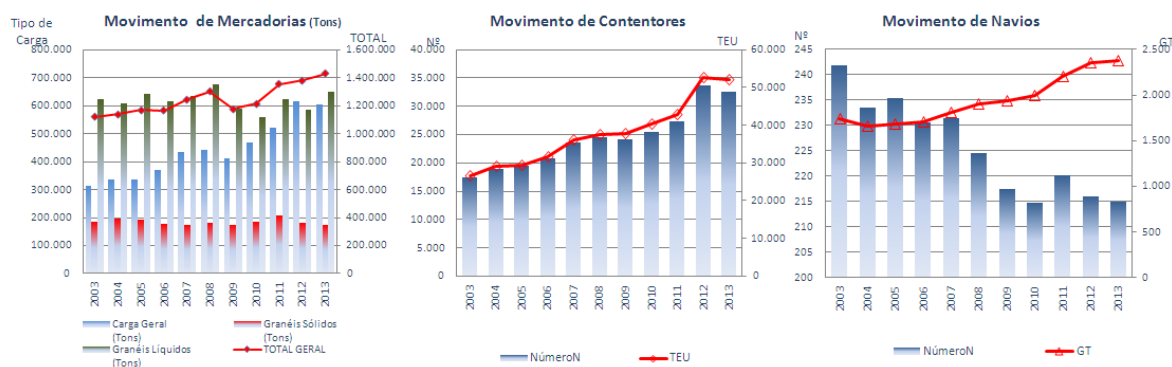


Quadro 8

Evolução Anual da Média Mensal no Porto de Douro e Leixões

		2003	2004	2005	2006	2007	2008	2009	2010	2011	2012	2013	tmac ⁽¹⁾
Navios	Número	242	234	235	231	232	225	218	215	220	216	215	-1,2%
	GT (milhares)	1.745	1.664	1.683	1.709	1.813	1.907	1.933	1.994	2.201	2.351	2.380	3,2%
Carga Geral (Tons)	Fracionada	45.518	38.920	40.596	47.489	61.677	53.971	28.827	49.651	70.113	76.314	74.220	5,0%
	Contentorizada	265.429	295.736	294.917	322.197	368.888	386.050	378.807	416.043	450.709	538.206	524.421	7,0%
	Ro-Ro	865	896	759	2.135	2.733	1.845	5.588	1.999	839	1.458	6.240	21,9%
	TOTAL	311.811	335.552	336.272	371.821	433.298	441.867	413.222	467.692	521.661	615.978	604.880	6,9%
Granéis Sólidos (Tons)	Carvão	0	0	122	120	0	0	124	0	0	0	0	-
	Minérios	35.112	30.398	41.434	41.708	35.827	48.969	33.712	27.255	39.946	40.467	38.989	1,1%
	Produtos Agrícolas	54.726	60.788	58.801	59.385	66.743	69.466	66.505	61.816	72.603	76.986	59.229	0,8%
	Outros	96.607	107.003	91.514	77.970	72.954	64.153	73.480	96.503	95.283	63.229	76.445	-2,3%
Granéis Líquidos (Tons)	TOTAL	186.445	198.189	191.870	179.183	175.524	182.588	173.820	185.574	207.832	180.682	174.662	-0,7%
	Petróleo Bruto	276.657	313.203	292.729	302.054	279.449	338.273	268.598	249.594	278.158	288.312	331.225	1,8%
	Produtos Petrolíferos	303.146	268.865	311.954	276.847	318.249	308.595	281.795	270.580	288.628	251.355	276.389	-0,9%
	Outros	42.806	26.151	38.067	38.110	39.188	31.602	41.110	40.636	58.757	47.634	44.428	0,4%
TOTAL GERAL		1.120.865	1.141.959	1.170.892	1.168.015	1.245.707	1.302.925	1.178.545	1.214.077	1.355.037	1.383.962	1.431.585	2,5%
Contentores	Número	17.381	19.017	19.441	20.798	23.535	24.486	24.213	25.452	27.297	33.589	32.620	6,5%
	TEU	26.703	29.125	29.334	31.532	36.124	37.502	37.875	40.284	42.841	52.722	52.123	6,9%

(1) tmac - Taxa Média Anual de Crescimento



A média mensal da carga total dos anos do período considerado cresceu à taxa média anual de 2,5% graças à evolução da Carga Geral cuja taxa média de crescimento foi de 6,9% ao ano, e dos Granéis Líquidos com 0,5%.

Nos gráficos apresentados, olhando para os valores médios mensais dos últimos anos (desde 2003) das mercadorias e dos contentores isoladamente, verifica-se uma evolução crescente até 2008 e decréscimo ou abrandamento na média de valores em 2009 com retoma da tendência crescente em 2010.

A GT dos navios evoluiu de forma regular durante o período, com crescimento desde 2004, enquanto o seu número decresceu de forma continuada, com atenuação em 2011.

2.3. Porto de Aveiro

Quadro 9

		Dezembro/2013			Média Mensal Anual	
		Valor do Mês	Δ % sobre Mês Homólogo 2012	Δ % sobre média Jan-Dez 2013	Últimos 12 meses (Jan/2013 a Dez/2013)	Δ % 12 meses Anteriores (Jan/2012 a Dez/2012)
		(1)	(2)	(3)	(7)	(8)
Navios	Número	77	22,2%	6,7%	72	9,1%
	GT	318.832	34,6%	7,0%	297.976	40,0%
Carga Geral (Tons)	Fraccionada	156.517	35,8%	18,8%	131.726	25,5%
	Contentorizada	0	-	-	0	-
	Ro-Ro	0	-	-100,0%	4	-
	TOTAL CG	156.517	35,8%	18,8%	131.730	25,5%
Granéis Sólidos (Tons)	Carvão	0	-	-	0	-
	Minérios	0	-	-100,0%	1.315	-
	Produtos Agrícolas	54.360	1368,0%	155,2%	21.300	7,8%
	OutrosGS	95.460	54,5%	7,9%	88.437	34,7%
	TOTAL GS	149.820	128,7%	34,9%	111.051	30,0%
Granéis Líquidos (Tons)	Petróleo Bruto	0	-	-	0	-
	Produtos Petrolíferos	10.501	-69,8%	-62,5%	28.034	-0,1%
	OutrosGL	45.624	-5,3%	-22,5%	58.862	1,4%
	TOTAL GL	56.124	-32,3%	-35,4%	86.895	0,9%
TOTAL GERAL		362.460	37,5%	9,9%	329.676	19,2%
Contentores	Número	0	-	-	0	-
	TEU	0	-	-	0	-

O porto de Aveiro movimentou em dezembro, 362 460 tons, a que corresponde um forte acréscimo de 37,5% face ao mês homólogo de 2012, com evolução também positiva em termos acumulados do ano com 9,9%.

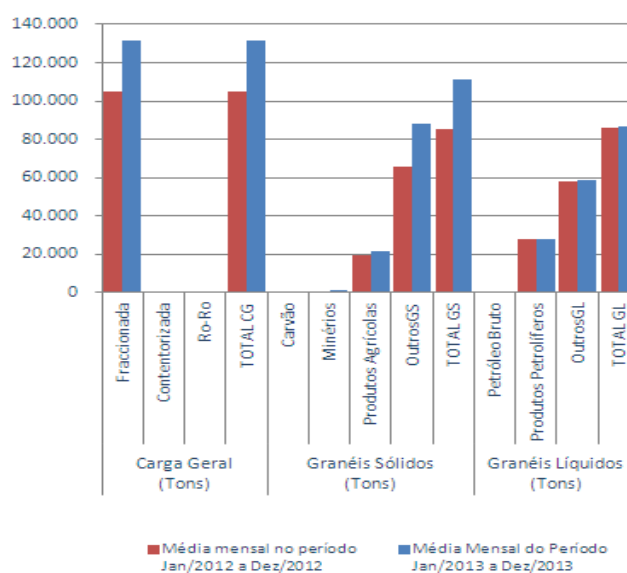
Esta evolução resulta do comportamento positivo da Carga Geral e dos Granéis Sólidos, apesar da evolução negativa dos Granéis Líquidos.

De realçar a evolução positiva da carga fraccionada que constitui a totalidade da Carga Geral e dos produtos agrícolas, e o decréscimo dos produtos petrolíferos.

O número de navios registados em dezembro foi de 77, mais 22,2% em termos homólogos face a 2012, tendo também a GT associada crescido.

Em termos do sentido do movimento, as mercadorias carregadas representaram 45,8%, (Quadro A2).

Na comparação dos últimos 12 meses com o período anterior patente no quadro e no gráfico, de realçar a evolução positiva da média mensal global em 19,2%, tendo evoluído também favoravelmente cada uma das classes de carga.

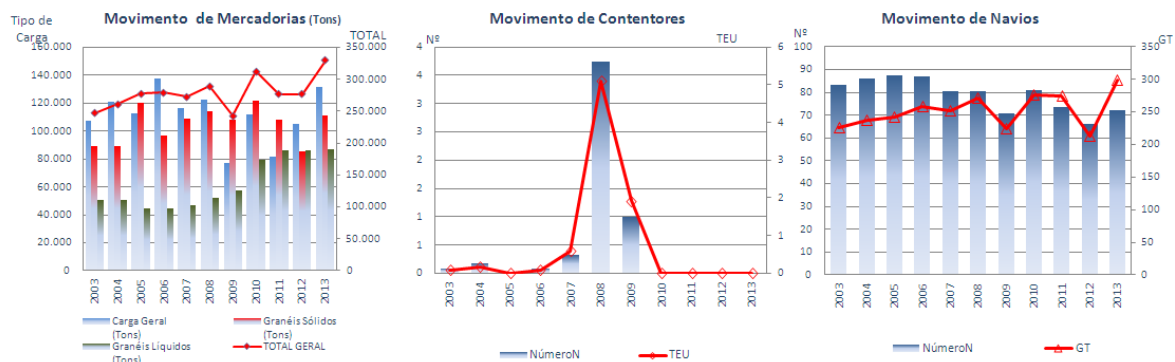


Quadro 10

Evolução Anual da Média Mensal no Porto de Aveiro

		2003	2004	2005	2006	2007	2008	2009	2010	2011	2012	2013	tmac (1)
Navios	Número	83	86	87	87	80	81	71	81	74	66	72	-1,4%
	GT (milhares)	225	237	242	259	252	271	224	276	274	213	298	2,8%
Carga Geral (Tons)	Fraccionada	107.641	121.264	112.503	138.014	116.586	122.192	77.006	111.741	81.879	104.945	131.726	2,0%
	Contentorizada	0	2	0	4	3	48	50	0	0	0	0	-100,0%
	Ro-Ro	0	0	0	0	1	0	51	0	0	0	4	-
	TOTAL	107.641	121.267	112.503	138.018	116.591	122.240	77.107	111.741	81.879	104.945	131.730	2,0%
Granéis Sólidos (Tons)	Carvão	1.738	400	0	0	0	0	6.969	0	0	0	0	-100,0%
	Minérios	690	1.003	443	1.571	846	275	229	0	0	0	1.315	6,7%
	Produtos Agrícolas	36.187	31.162	49.889	35.607	22.516	22.513	55.171	45.850	25.151	19.753	21.300	-5,2%
	Outros	50.276	56.675	69.878	59.376	85.595	91.374	45.739	75.795	83.265	65.677	88.437	5,8%
	TOTAL	88.892	89.241	120.210	96.554	108.957	114.162	108.108	121.646	108.416	85.431	111.051	2,3%
Granéis Líquidos (Tons)	Petróleo Bruto	0	0	0	0	0	0	0	0	0	0	0	-
	Produtos Petrolíferos	3.617	4.193	2.756	3.736	3.860	13.382	19.117	29.596	31.175	28.062	28.034	22,7%
	Outros	46.902	46.438	41.932	40.822	43.148	39.057	38.622	49.740	54.990	58.068	58.862	2,3%
	TOTAL	50.519	50.631	44.688	44.559	47.008	52.439	57.739	79.336	86.165	86.130	86.895	5,6%
TOTAL GERAL		247.052	261.138	277.401	279.131	272.555	288.841	242.955	312.723	276.460	276.506	329.676	2,9%
Contentores	Número	0	0	0	0	0	4	1	0	0	0	0	-100,0%
	TEU	0	0	0	0	1	5	2	0	0	0	0	-100,0%

(1) tmac - Taxa Média Anual de Crescimento



O Quadro 10 e os gráficos associados revelam para o período de 2003 a 2008 um ligeiro crescimento dos valores médios mensais das mercadorias movimentadas globalmente e por classes, bem como da GT dos navios, com evolução decrescente de ambas em 2009 e retoma em 2013.

Considerando todo o período, a média mensal da carga total cresceu à taxa média anual de 2,9%, sendo também positiva a evolução da Carga Geral, dos Sólidos e dos Granéis Líquidos.

A GT dos navios evoluiu durante o período com tendência crescente, com quebra em 2009 e retoma nos meses de 2010 e redução em 2012, enquanto o seu número apresenta um comportamento irregular em todo o período, com valor mínimo em 2009 e recuperação em 2013.

2.4. Porto de Figueira da Foz

Quadro 11

		Dezembro/2013			Média Mensal Anual	
		Valor do Mês	Δ % sobre Mês Homólogo 2012	Δ % sobre média Jan-Dez 2013	Últimos 12 meses (Jan/2013 a Dez/2013)	Δ % 12 meses Anteriores (Jan/2012 a Dez/2012)
		(1)	(2)	(3)	(7)	(8)
Navios	Número	42	5,0%	-4,9%	44	12,5%
	GT	129.072	7,2%	-5,1%	135.942	12,7%
Carga Geral (Tons)	Fraccionada	103.378	16,6%	0,1%	103.296	27,8%
	Contentorizada	7.606	-35,0%	-40,9%	12.865	-13,0%
	Ro-Ro	0	-	-	0	-
	TOTAL CG	110.984	10,6%	-4,5%	116.160	21,5%
Granéis Sólidos (Tons)	Carvão	0	-	-	0	-
	Minérios	0	-	-100,0%	3.337	-
	Produtos Agrícolas	0	-	-100,0%	494	-61,7%
	OutrosGS	55.796	-15,0%	-1,6%	56.687	8,3%
	TOTAL GS	55.796	-15,0%	-7,8%	60.518	12,9%
Granéis Líquidos (Tons)	Petróleo Bruto	0	-	-	0	-
	Produtos Petrolíferos	0	-	-	0	-
	OutrosGL	0	-	-	0	-100,0%
	TOTAL GL	0	-	-	0	-100,0%
TOTAL GERAL		166.780	0,5%	-5,6%	176.678	18,0%
Contentores	Número	480	-25,7%	-28,6%	672	-19,3%
	TEU	960	-23,9%	-27,5%	1.325	-19,8%

O porto da Figueira da Foz movimentou no mês de dezembro, um total de 166 780 tons, o que representa um acréscimo de 0,5% face ao mês homólogo de 2012.

Para este comportamento contribuiu o aumento da Carga Geral, apesar da redução dos Granéis Sólidos.

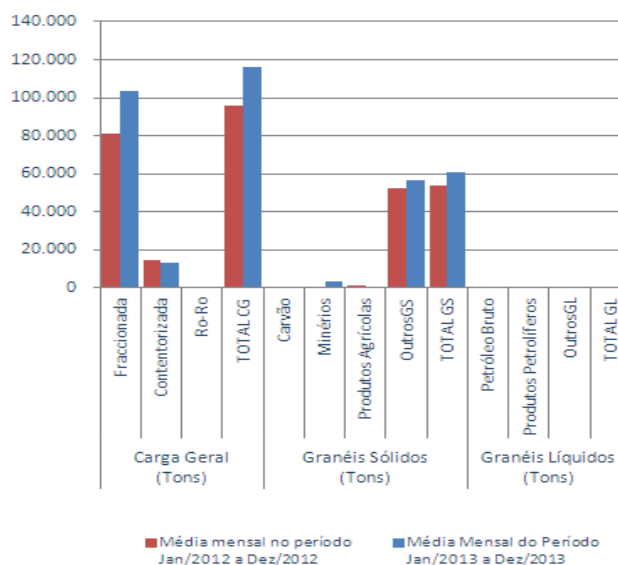
Comparando o valor do mês com a média acumulada do ano, regista-se um decréscimo de 5,6%.

O movimento de contentores (em TEU) decresceu 23,9%.

A variação global positiva das mercadorias, alinha com a tendência da média mensal dos últimos 12 meses em relação ao período anterior que foi de +18,0%, conferindo alguma sustentabilidade ao crescimento.

O número de navios registados em dezembro foi de 42, valor que é superior em 5,0% ao mês homólogo de 2012. Também a GT evoluiu de positiva, crescendo ligeiramente neste mês.

As mercadorias carregadas neste porto representaram cerca de 56,5% do total (Quadro A2 em anexo).

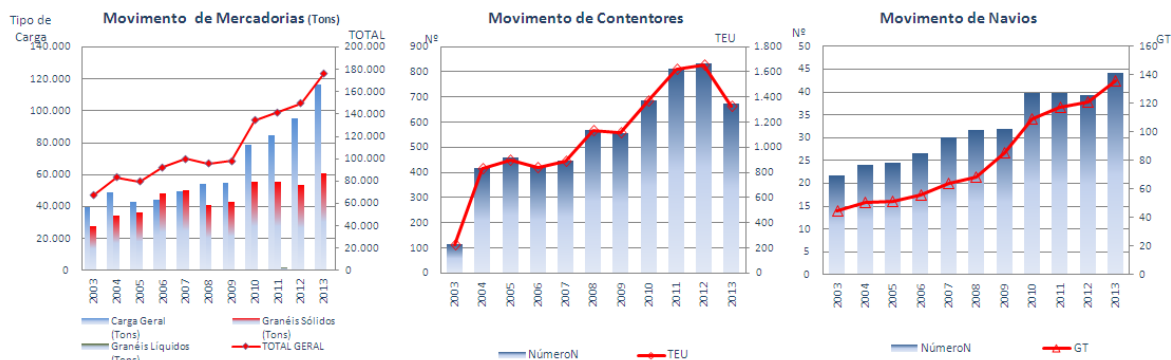


Quadro 12

Evolução Anual da Média Mensal no Porto de Figueira da Foz

		2003	2004	2005	2006	2007	2008	2009	2010	2011	2012	2013	tmac ⁽¹⁾
Navios	Número	22	24	25	27	30	32	32	40	40	39	44	7,3%
	GT (milhares)	45	51	51	56	64	68	85	109	118	121	136	11,7%
Carga Geral (Tons)	Fraccionada	37.235	39.747	33.005	33.593	38.892	41.130	42.439	64.180	69.290	80.804	103.296	10,7%
	Contentorizada	2.160	9.023	10.127	10.465	10.645	13.392	12.379	14.747	15.101	14.784	12.865	19,5%
	Ro-Ro	0	0	0	0	0	0	0	0	0	0	0	-
	TOTAL	39.395	48.770	43.132	44.057	49.537	54.522	54.818	78.927	84.391	95.588	116.160	11,4%
Granéis Sólidos (Tons)	Carvão	0	0	957	1.729	2.754	591	0	0	0	0	0	-
	Minérios	0	0	0	0	0	0	0	0	0	0	3.337	-
	Produtos Agrícolas	0	0	0	0	0	0	0	1.610	1.452	1.290	494	-
	Outros	27.782	34.443	35.627	46.505	47.689	40.707	43.283	54.120	54.018	52.331	56.687	7,4%
Granéis Líquidos (Tons)	Petróleo Bruto	0	0	0	0	0	0	0	0	0	0	0	-
	Produtos Petrolíferos	0	0	0	0	0	0	0	0	0	0	0	-
	Outros	0	0	0	0	0	0	0	1.959	574	0	0	-
	TOTAL	0	0	0	0	0	0	0	1.959	574	0	0	-
TOTAL GERAL		67.177	83.212	79.715	92.291	99.980	95.819	98.102	134.658	141.819	149.783	176.678	10,2%
Contentores	Número	114	419	458	424	445	569	558	688	812	833	672	19,5%
	TEU	226	829	900	841	889	1.133	1.116	1.373	1.624	1.652	1.325	19,3%

(1) tmac - Taxa Média Anual de Crescimento



À semelhança de outros portos, também a Figueira da Foz apresenta uma tendência de crescimento dos valores médios mensais (Quadro 12) do movimento de mercadorias e de contentores nos últimos anos (desde 2003) com abrandamento em 2009 em termos globais. O valor acumulado dos 12 meses de 2013 aponta para a consolidação da retoma da tendência crescente do movimento global.

Considerando todo o período, a média mensal da carga total cresceu à taxa média anual de 10,2%, sendo também positiva a evolução da Carga Geral com taxa média anual de crescimento de 11,4% e dos Granéis Sólidos com 8,1%.

2.5. Porto de Lisboa

Quadro 13

		Dezembro/2013			Média Mensal Anual	
		Valor do Mês	Δ % sobre Mês Homólogo 2012	Δ % sobre média Jan-Dez 2013	Últimos 12 meses (Jan/2013 a Dez/2013)	Δ % 12 meses Anteriores (Jan/2012 a Dez/2012)
		(1)	(2)	(3)	(7)	(8)
Navios	Número	184	12,2%	-21,8%	235	6,9%
	GT	3.035.361	2,5%	-26,1%	4.104.726	11,3%
Carga Geral (Tons)	Fracionada	4.832	-49,6%	-38,1%	7.812	-26,7%
	Contentorizada	289.099	45,1%	-36,0%	451.568	10,3%
	Ro-Ro	573	-	-65,2%	1.646	-17,5%
	TOTAL CG	294.504	41,0%	-36,1%	461.025	9,3%
Granéis Sólidos (Tons)	Carvão	0	-	-100,0%	232	-
	Minérios	0	-	-100,0%	1.308	-17,8%
	Produtos Agrícolas	302.579	-1,8%	16,7%	259.208	-0,7%
	OutrosGS	121.465	65,1%	-13,5%	140.481	50,1%
	TOTAL GS	424.044	11,1%	5,7%	401.229	12,6%
Granéis Líquidos (Tons)	Petróleo Bruto	0	-	-	0	-
	Produtos Petrolíferos	132.421	9,9%	41,3%	93.736	-5,3%
	OutrosGL	38.655	-25,5%	-10,6%	43.251	-6,5%
	TOTAL GL	171.076	-0,8%	24,9%	136.987	-5,7%
TOTAL GERAL		889.624	16,6%	-11,0%	999.241	8,2%
Contentores	Número	20.611	52,0%	-32,6%	30.561	12,7%
	TEU	31.057	49,7%	-31,9%	45.587	12,6%

O porto de Lisboa movimentou no mês de dezembro um total de 889 624 tons, mais 16,6% do que no mês homólogo de 2012 e menos 10,0% que a média acumulada de 2013.

Por classes de carga, a Carga Geral registou comportamento positivo em termos homólogos com acréscimo de 41,0%, bem como os Granéis Sólidos com 11,1%, tendo os Granéis Líquidos decrescido 0,8%.

Por tipo de mercadorias e em relação aos principais, destaque para a carga contentorizada, outros granéis sólidos e os produtos petrolíferos que evoluíram positivamente no mês, sendo negativa a evolução da maioria dos restantes.

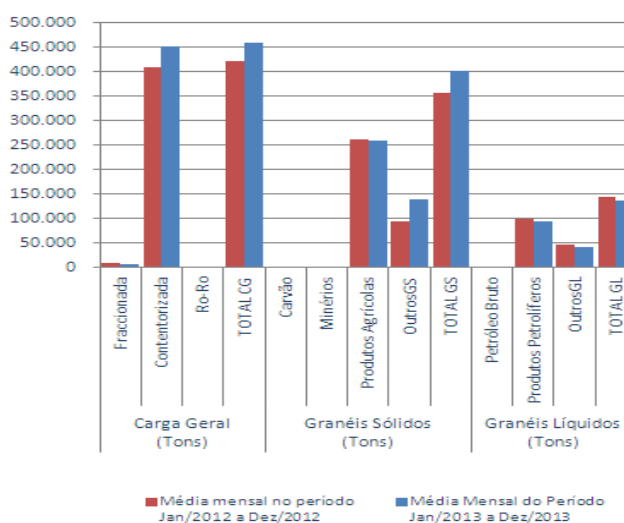
O comportamento positivo da média dos últimos 12 meses da carga total em relação aos penúltimos, patente o quadro e no gráfico para as classes de carga alinha com o sentido da evolução total no mês.

A carga contentorizada atingiu as 289 099 tons, mais 45,1% que em dezembro de 2012 e menos 36% que a média acumulada de 2013.

O volume de TEU movimentados foi de 31 057, crescendo fortemente 49,7% face ao mês homólogo.

O número de navios que escalaram o porto de Lisboa foi de 184 traduzindo um acréscimo de 12,2% face a dezembro de 2012.

Em termos de repartição por sentido do movimento, as Descargas representaram 65,9% do total (Quadro A2 anexo).

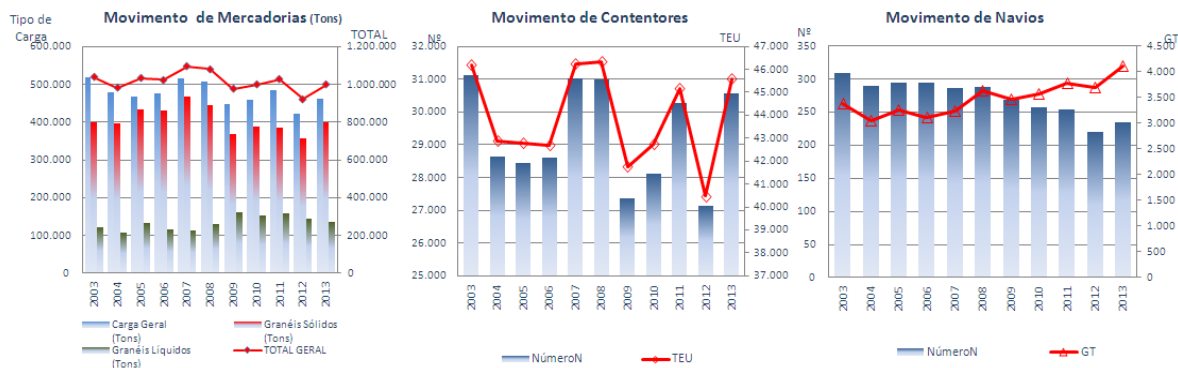


Quadro 14

Evolução Anual da Média Mensal no Porto de Lisboa

		2003	2004	2005	2006	2007	2008	2009	2010	2011	2012	2013	tmac (1)
Navios	Número	309	290	295	294	287	288	268	258	254	220	235	-2,7%
	GT (milhares)	3.377	3.054	3.264	3.112	3.228	3.635	3.458	3.579	3.786	3.687	4.105	2,0%
Carga Geral (Tons)	Fraccionada	38.094	38.565	36.568	43.997	40.786	33.770	24.800	23.927	18.503	10.663	7.812	-14,7%
	Contentorizada	479.913	438.627	429.955	433.166	476.042	473.070	417.241	430.843	465.388	409.276	451.568	-0,6%
	Ro-Ro	1.045	1.734	941	390	407	1.068	6.154	3.355	1.735	1.994	1.646	4,6%
	TOTAL	519.052	478.926	467.463	477.554	517.235	507.907	448.194	458.125	485.626	421.932	461.025	-1,2%
Grânéis Sólidos (Tons)	Carvão	1.139	1.917	2.152	504	1.020	974	1.477	894	0	0	232	-14,7%
	Minérios	0	0	1.464	334	1.882	248	404	3.556	2.106	1.591	1.308	-
	Produtos Agrícolas	277.502	250.104	302.848	270.457	335.871	325.037	270.651	282.049	265.815	261.010	259.208	-0,7%
	Outros	120.522	144.700	127.110	159.626	128.389	117.724	94.980	101.689	117.491	93.596	140.481	1,5%
Grânéis Líquidos (Tons)	TOTAL	399.162	396.721	433.574	430.920	467.161	443.982	367.512	388.188	385.411	356.198	401.229	0,1%
	Petróleo Bruto	0	0	0	0	0	0	0	0	0	0	0	-
	Produtos Petrolíferos	88.640	74.954	103.238	78.717	70.193	89.392	108.626	105.882	102.698	99.008	93.736	0,6%
	Outros	32.382	31.358	30.801	37.306	41.990	40.402	51.713	47.270	55.145	46.253	43.251	2,9%
TOTAL GERAL	TOTAL	121.022	106.313	134.039	116.023	112.183	129.794	160.339	153.152	157.843	145.261	136.987	1,2%
	TOTAL GERAL	1.039.237	981.960	1.035.076	1.024.497	1.096.579	1.081.683	976.045	999.464	1.028.880	923.391	999.241	-0,4%
Contentores	Número	31.137	28.629	28.431	28.619	31.040	30.996	27.355	28.105	30.273	27.125	30.561	-0,2%
	TEU	46.200	42.897	42.770	42.708	46.231	46.339	41.738	42.729	45.159	40.475	45.587	-0,1%

(1) tmac - Taxa Média Anual de Crescimento



O Quadro de evolução anual da média mensal e os gráficos associados revelam o comportamento histórico e as tendências de mercadorias em termos globais e por classes, de navios em número e GT e de contentores também em número e em TEU nos últimos anos (desde 2003).

No que se refere às mercadorias movimentadas tomadas isoladamente, o gráfico mostra uma tendência de crescimento ligeiro no período com desaceleração em 2009, com reflexos no crescimento da média mensal da carga total no período considerado (-0,4%) que se traduz em níveis de movimento atuais idênticos a 2003. Nos contentores a taxa média anual de crescimento, em TEU, foi de -0,1% em resultado de uma evolução irregular em todo o período.

O gráfico do movimento de navios mostra que a média mensal do seu número apresenta uma ligeira tendência decrescente desde 2003 com agravamento no final do período, enquanto a GT evoluiu de forma irregular com tendência crescente e também diminuição em 2009 e retoma a partir de 2010.

2.6. Porto de Setúbal

Quadro 15

		Dezembro/2013			Média Mensal Anual	
		Valor do Mês	Δ % sobre Mês Homólogo 2012	Δ % sobre média Jan-Dez 2013	Últimos 12 meses (Jan/2013 a Dez/2013)	Δ % 12 meses Anteriores (Jan/2012 a Dez/2012)
		(1)	(2)	(3)	(7)	(8)
Navios	Número	102	47,8%	-2,3%	104	11,1%
	GT	1.314.282	56,6%	4,8%	1.254.261	9,9%
Carga Geral (Tons)	Fraccionada	172.721	-6,7%	-28,5%	241.490	32,8%
	Contentorizada	117.445	531,5%	124,5%	52.304	39,2%
	Ro-Ro	19.835	25,0%	19,4%	16.618	-6,9%
	TOTAL CG	310.000	41,1%	-0,1%	310.413	30,9%
Granéis Sólidos (Tons)	Carvão	34.370	-16,5%	29,8%	26.473	8,3%
	Minérios	57.687	64,3%	19,9%	48.096	41,9%
	Produtos Agrícolas	13.624	217,3%	-13,3%	15.711	57,6%
	OutrosGS	220.812	106,3%	52,9%	144.435	-5,5%
	TOTAL GS	326.492	74,0%	39,1%	234.715	6,2%
Granéis Líquidos (Tons)	Petróleo Bruto	0	-	-	0	-
	Produtos Petrolíferos	20.313	306,3%	-2,3%	20.784	-19,6%
	OutrosGL	14.521	-14,6%	-20,0%	18.144	-12,5%
	TOTAL GL	34.834	58,3%	-10,5%	38.928	-16,4%
TOTAL GERAL		671.327	56,4%	14,9%	584.056	15,7%
Contentores	Número	6.620	515,8%	110,5%	3.144	39,9%
	TEU	11.054	446,4%	88,0%	5.880	43,0%

No mês de dezembro o porto de Setúbal movimentou um total de 671 327 tons, crescendo fortemente em relação ao mês homólogo de 2012 (56,4%). Este comportamento alinha com a evolução média verificada nos últimos 12 meses face aos 12 anteriores que foi de 15,7% e que está expressa no quadro e no gráfico.

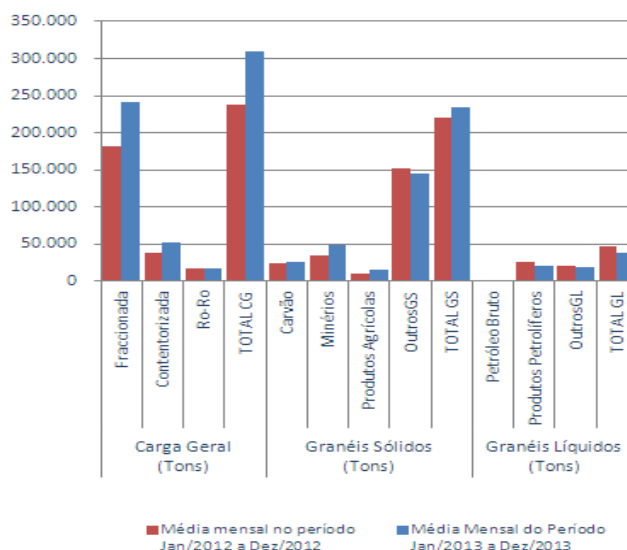
Todas as classes de carga evoluíram positivamente, tendo a Carga Geral registado 41,1%, os Granéis Sólidos 74,0% e os Granéis Líquidos 58,3%.

De realçar o comportamento do movimento Ro-Ro que constitui uma carga de referência deste porto, com acréscimo de 25,0% em termos homólogos.

No que se refere ao tráfego de contentores, foram registados 11 054 TEU, a que corresponde um acréscimo anormal em relação a dezembro de 2012 (446,4%), em parte devido ao facto de duas novas linhas de navegação terem começado a escalar este porto no mês.

O total de navios foi de 102, crescendo em termos homólogos face a 2012 em cerca de 47,8%, tendo também crescido a GT em 56,6%.

As mercadorias carregadas representaram 61,3% do total (Quadro A2 em anexo).

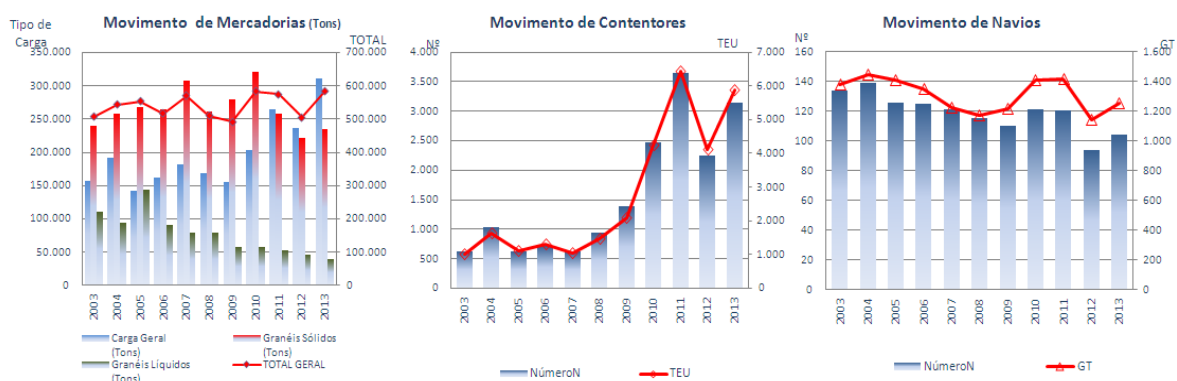


Quadro 16

Evolução Anual da Média Mensal no Porto de Setúbal

		2003	2004	2005	2006	2007	2008	2009	2010	2011	2012	2013	tmac (1)
Navios	Número	134	139	126	125	122	115	110	122	120	94	104	-2,5%
	GT (milhares)	1.382	1.449	1.410	1.350	1.221	1.175	1.216	1.408	1.419	1.141	1.254	-1,0%
Carga Geral (Tons)	Fraccionada	115.875	143.359	101.036	120.191	144.963	126.488	120.125	141.330	180.565	181.788	241.490	7,6%
	Contentorizada	9.270	15.576	9.429	10.037	9.855	15.225	18.429	41.513	61.311	37.578	52.304	18,9%
	Ro-Ro	31.869	32.480	31.313	31.421	27.104	27.147	17.112	21.274	22.089	17.849	16.618	-6,3%
	TOTAL	157.014	191.416	141.778	161.649	181.922	168.861	155.666	204.117	263.966	237.215	310.413	7,1%
Granéis Sólidos (Tons)	Carvão	45.321	53.018	46.347	42.419	34.154	47.545	39.770	47.501	31.241	24.450	26.473	-5,2%
	Minérios	28.990	31.501	33.855	29.268	35.507	41.129	28.585	27.867	51.919	33.899	48.096	5,2%
	Produtos Agrícolas	23.469	33.039	22.718	18.292	19.517	8.485	20.989	18.914	15.476	9.967	15.711	-3,9%
	Outros	142.511	140.087	165.769	174.391	218.797	164.881	190.244	227.050	159.458	152.769	144.435	0,1%
	TOTAL	240.291	257.645	268.689	264.370	307.976	262.040	279.587	321.332	258.094	221.084	234.715	-0,2%
Granéis Líquidos (Tons)	Petróleo Bruto	0	0	0	0	0	0	0	0	0	0	0	-
	Produtos Petrolíferos	94.373	77.872	126.763	76.255	65.292	65.111	45.899	41.620	33.232	25.835	20.784	-14,0%
	Outros	15.886	16.548	16.282	14.738	14.309	14.333	11.838	16.785	19.090	20.747	18.144	1,3%
	TOTAL	110.259	94.420	143.045	90.993	79.601	79.444	57.737	58.405	52.323	46.582	38.928	-9,9%
TOTAL GERAL		507.564	543.481	553.511	517.012	569.499	510.345	492.990	583.854	574.382	504.882	584.056	1,4%
Contentores	Número	630	1.036	622	719	626	940	1.390	2.475	3.640	2.248	3.144	17,4%
	TEU	1.005	1.626	1.095	1.311	1.035	1.453	2.082	4.236	6.427	4.113	5.880	19,3%

(1) tmac - Taxa Média Anual de Crescimento



No horizonte temporal 2003-2009 a evolução da média mensal de mercadorias movimentadas foi irregular, com tendência crescente, enquanto os navios mantiveram uma tendência decrescente em número e em GT. Em 2008 e 2009, a tendência das mercadorias inflectiu passando a ser de sentido negativo, tendo retomado em 2010 e reduzido em 2012.

Em contrapartida, o movimento de contentores cresceu fortemente no período em referência, com picos em 2004 e a partir de 2009. Em consequência das greves 2012 regista uma significativa descida. A taxa média anual de crescimento no período foi de 19,3% em TEU.

A evolução da média mensal da carga total no período foi positiva à taxa média anual de 1, 4%.

O gráfico do movimento de navios mostra que a média mensal do seu número e da GT apresenta uma ligeira tendência decrescente desde 2003 com inflexão no final do período, tendo-se acentuado a tendência decrescente em 2012.

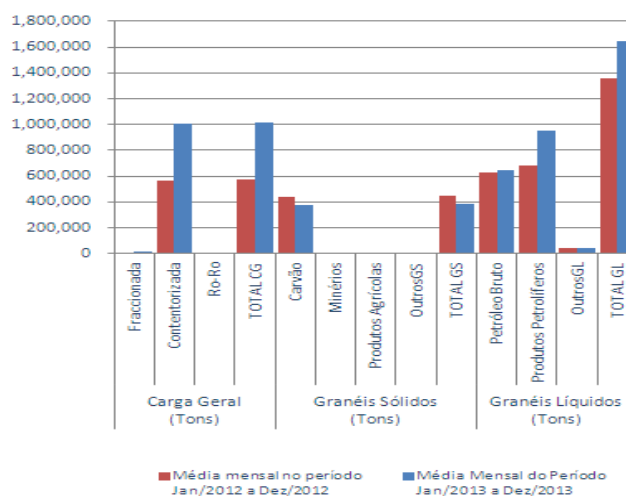
2.7. Porto de Sines

Quadro 17

		Dezembro/2013			Média Mensal Anual	
		Valor do Mês	Δ % sobre Mês Homólogo 2012	Δ % sobre média Jan-Dez 2013	Últimos 12 meses (Jan/2013 a Dez/2013)	Δ % 12 meses Anteriores (Jan/2012 a Dez/2012)
		(1)	(2)	(3)	(7)	(8)
Navios	Número	171	19.6%	2.1%	168	21.6%
	GT	5,442,777	34.0%	0.2%	5,432,326	37.0%
Carga Geral (Tons)	Fraccionada	13,413	-25.0%	4.8%	12,795	23.6%
	Contentorizada	1,077,315	46.5%	7.4%	1,003,238	78.2%
	Ro-Ro	46	-	1100.0%	4	-
	TOTAL CG	1,090,774	44.8%	7.4%	1,016,037	77.2%
Granéis Sólidos (Tons)	Carvão	335,977	-17.5%	-10.5%	375,366	-14.5%
	Minérios	3,305	-	88.7%	1,751	-
	Produtos Agrícolas	0	-	-100.0%	469	2.9%
	OutrosGS	4,324	-75.1%	-38.5%	7,033	-35.2%
	TOTAL GS	343,607	-19.1%	-10.7%	384,619	-14.6%
Granéis Líquidos (Tons)	Petróleo Bruto	422,235	-21.9%	-35.1%	650,094	3.2%
	Produtos Petrolíferos	844,535	42.6%	-11.4%	953,170	38.7%
	OutrosGL	29,728	19.6%	-23.6%	38,895	-1.1%
	TOTAL GL	1,296,498	12.0%	-21.0%	1,642,159	21.1%
TOTAL GERAL		2,730,879	16.9%	-10.3%	3,042,815	27.8%
Contentores	Número	55,265	43.7%	6.8%	51,742	67.6%
	TEU	83,315	43.1%	7.4%	77,586	68.3%

O porto de Sines movimentou no mês de dezembro, um total de 2 730 879 tons, crescendo 16,9% em relação ao mês homólogo de 2012. Este valor do mês, confrontado com a média acumulada de 2013, reflete no entanto um decréscimo de 10,3%.

O comportamento positivo registado em termos homólogos é extensivo às classes da Carga Geral, com destaque para a parte contentorizada, e dos Granéis Líquidos, sendo de referir no entanto a evolução negativa de Granéis Sólidos.



Os contentores movimentados atingiram os 83 315 TEU, o que constitui um acréscimo de 43,1% em termos homólogos e um aumento de 7,4% em relação à média acumulada de 2013.

O confronto das médias dos últimos 12 meses face ao período anterior expresso no gráfico e no quadro mostram uma evolução positiva da carga total de 27,8%, alinhando com a evolução global do mês.

O número dos navios foi de 171, mais 19,6% que o valor registado no mês homólogo de 2012 e mais 2,1% do que a média acumulada do ano.

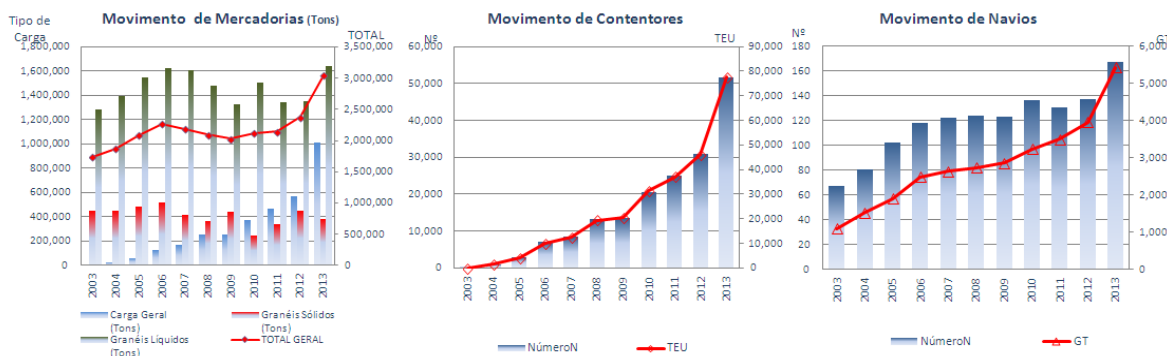
As mercadorias carregadas representaram 41,2% do total (Quadro A2 em anexo).

Quadro 18

Evolução Anual da Média Mensal no Porto de Sines

		2003	2004	2005	2006	2007	2008	2009	2010	2011	2012	2013	tmac ⁽¹⁾
Navios	Número	67	81	103	119	122	124	123	136	131	138	168	9.6%
	GT (milhares)	1,098	1,527	1,911	2,477	2,639	2,741	2,860	3,226	3,497	3,966	5,432	17.3%
Carga Geral (Tons)	Fracionada	1,934	3,751	2,398	3,036	3,162	4,161	4,677	6,491	7,875	10,355	12,795	20.8%
	Contentorizada	25	20,847	54,874	122,791	164,764	247,079	251,396	365,015	457,865	563,040	1,003,238	189.2%
	Ro-Ro	46	0	0	0	2	0	0	0	0	0	4	-22.0%
	TOTAL	2,005	24,598	57,271	125,827	167,928	251,240	256,073	371,506	465,740	573,395	1,016,037	86.4%
Granéis Sólidos (Tons)	Carvão	444,185	436,211	437,965	478,129	385,089	329,706	413,920	232,466	325,181	439,260	375,366	-1.7%
	Minérios	506	360	1,062	358	723	0	350	292	339	0	1,751	13.2%
	Produtos Agrícolas	421	200	575	0	200	171	306	250	0	456	469	1.1%
	Outros	4,575	14,555	43,862	36,532	27,493	32,925	26,737	16,681	11,279	10,857	7,033	4.4%
Granéis Líquidos (Tons)	Petróleo Bruto	449,687	451,327	483,464	515,018	413,506	362,802	441,312	249,689	336,800	450,572	384,619	-1.6%
	Produtos Petrolíferos	788,155	823,588	837,222	826,156	750,770	720,984	596,656	682,835	585,830	629,766	650,094	-1.9%
	Outros	474,708	547,566	671,884	763,977	816,969	728,201	711,554	787,205	727,904	687,196	953,170	7.2%
	TOTAL	24,044	25,927	36,951	35,382	42,418	32,487	23,220	32,494	32,153	39,334	38,895	4.9%
TOTAL GERAL		1,286,906	1,397,081	1,546,057	1,625,515	1,610,157	1,481,672	1,331,431	1,502,534	1,345,888	1,356,296	1,642,159	2.5%
TOTAL GERAL		1,738,597	1,873,006	2,086,792	2,266,361	2,191,590	2,095,714	2,028,817	2,123,730	2,148,427	2,380,263	3,042,815	5.8%
Contentores	Número	2	1,077	2,882	7,107	8,510	13,142	13,604	20,601	25,060	30,865	51,742	178.7%
	TEU	3	1,601	4,250	10,163	12,503	19,426	20,636	31,335	37,099	46,089	77,586	173.3%

(1) tmac - Taxa Média Anual de Crescimento



Olhando para os valores médios mensais dos últimos anos (Quadro 18) desde 2004, ano de início de actividade do Terminal XXI, regista-se uma tendência crescente da média mensal de navios, em número e GT, e dos contentores tomados isoladamente movimentados até 2009, ano em que a tendência foi atenuada, tendo retomado já em 2010 e continuado nos anos seguintes.

As mercadorias, em geral, passaram a apresentar uma tendência decrescente a partir de 2007 por redução nos Granéis Sólidos, dando sinais de retoma em 2012 e nos meses de 2013.

A evolução da taxa média anual de crescimento da carga total no período 2004-2013 foi positiva, de 5,8%.

O gráfico do movimento de navios mostra que a média mensal do seu número e da GT apresenta uma tendência crescente desde 2004 com o início do Terminal XXI, com aceleração no final do período, tanto em número como em GT.

Quadro A0
Movimento Acumulado por Mercadoria e Porto

MOVIMENTO GLOBAL DO ANO 2013

	Viana do Castelo	Douro e Leixões	Aveiro	Figueira da Foz	Lisboa	Setúbal	Sines	Total	%1	%2
Carga Geral	286.485	7.258.566	1.580.760	1.393.921	5.532.304	3.724.953	12.192.397	31.969.386	40,3%	-
Contentorizada	2.075	6.293.049	0	154.374	5.418.815	627.649	12.038.851	24.534.814	31,0%	76,7%
Fraccionada	284.410	890.642	1.580.710	1.239.547	93.740	2.897.883	153.546	7.140.478	9,0%	22,3%
Ro-Ro	0	74.875	50	0	19.749	199.421	0	294.095	0,4%	0,9%
Granéis Sólidos	183.916	2.095.947	1.332.613	726.221	4.814.742	2.816.579	4.615.432	16.585.450	20,9%	-
Carvão	0	0	0	0	2.788	317.681	4.504.390	4.824.858	6,1%	29,1%
Minérios	28.262	467.863	15.777	40.049	15.696	577.155	21.016	1.165.817	1,5%	7,0%
Produtos Agrícolas	0	710.743	255.597	5.926	3.110.491	188.528	5.632	4.276.917	5,4%	25,8%
OutrosGS	155.654	917.341	1.061.239	680.246	1.685.768	1.733.215	84.395	6.317.858	8,0%	38,1%
Granéis Líquidos	25.954	7.824.513	1.042.741	0	1.643.848	467.135	19.705.909	30.710.101	38,7%	-
Petróleo Bruto	0	3.974.702	0	0	0	0	7.801.133	11.775.835	14,9%	38,3%
Produtos Petrolíferos	0	3.316.673	336.403	0	1.124.836	249.411	11.438.041	16.465.364	20,8%	53,6%
OutrosGL	25.954	533.138	706.338	0	519.012	217.724	466.735	2.468.902	3,1%	8,0%
TOTAL	496.355	17.179.026	3.956.114	2.120.142	11.990.895	7.008.667	36.513.739	79.264.937	100,0%	
	0,6%	21,7%	5,0%	2,7%	15,1%	8,8%	46,1%	100,0%		

Navios								
GT (milhares)	753	28.563	3.576	1.631	49.257	15.051	65.188	164.019
NúmeroN	199	2.580	866	530	2.824	1.253	2.010	10.262
Distribuição % por Porto								
GT	0,5%	17,4%	2,2%	1,0%	30,0%	9,2%	39,7%	100,0%
NúmeroN	1,9%	25,1%	8,4%	5,2%	27,5%	12,2%	19,6%	100,0%

Contentores								
NúmeroC	329	391.436	0	8.067	366.727	37.730	620.909	1.425.198
TEU	471	625.480	0	15.897	547.047	70.564	931.036	2.190.495
Distribuição % por Porto								
NúmeroC	0,0%	27,5%	0,0%	0,6%	25,7%	2,6%	43,6%	100,0%
TEU	0,0%	28,6%	0,0%	0,7%	25,0%	3,2%	42,5%	100,0%

Durante o ano de 2013 os 7 principais portos do continente movimentaram 79 264 937 tons, das quais 38,7% são Granéis Líquidos, 40,3% é Carga Geral e 20,9% são Granéis Sólidos.

Os Granéis Líquidos foram essencialmente constituídos pelos produtos petrolíferos e pelo petróleo bruto. O petróleo bruto é movimentado exclusivamente em Sines e Douro e Leixões para as respectivas refinarias e os produtos petrolíferos são movimentados em quase todos os portos mas com origem naqueles dois portos.

Os Granéis Sólidos são constituídos em grande parte por produtos agrícolas e carvão, por 38,1% de outros granéis sólidos, ficando um valor residual para minérios (7,0%). Esta classe de carga é predominante em Lisboa, Setúbal, Sines e Leixões.

Relativamente à Carga Geral, 76,7% diz respeito a carga contentorizada e 22,3% a carga fracionada. Estes valores traduzem um elevado grau de contentorização, mas há ainda potencial para aumentar. Leixões, Lisboa, Sines e Setúbal são os portos com maior quota de Carga Geral.

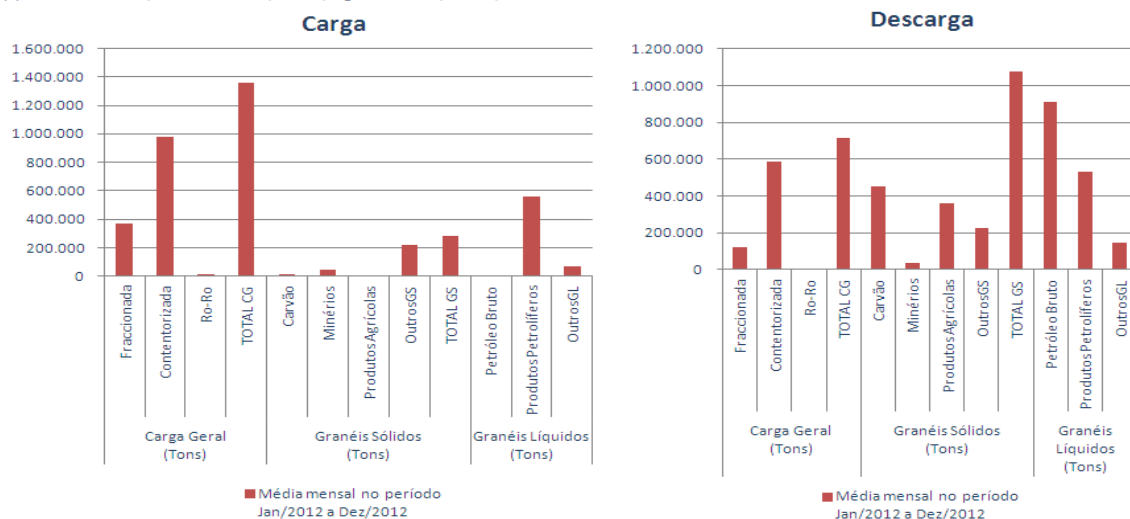
O movimento de contentores acumulado até dezembro é de 2 190 495 TEU, repartidos principalmente por Sines (42,5%), Leixões (28,6%) e Lisboa (25%).

Relativamente aos navios registados nos 12 meses, Lisboa foi responsável por 27,5%, Leixões por 25,1% e Sines por 19,6%.

Quadro A1
Movimento Global dos Portos do Continente (*)
Operações de Carga e Descarga

		Dezembro/2013						Período Jan-Dez/2013			
		Valor do Mês		Δ % sobre Mês Homólogo		Δ % sobre média Jan-Dez/2013		Média do Período Jan-Dez/2013		Δ % sobre Período Homólogo	
		Carga	Descarga	C	D	C	D	Carga	Descarga	C	D
		(1)	(2)	(3)	(4)	(5)	(6)	(7)	(8)	(9)	(10)
Navios	NúmeroN	768		11,3%		-10,2%		855		8,1%	
	GT	12.253.857		18,1%		-10,3%		13.668.285		18,3%	
Carga Geral (Tons)	Fracionada	369.399	173.902	-15,9%	79,5%	-11,8%	-1,4%	418.736	176.304	14,0%	44,1%
	Contentorizada	1.183.900	864.875	17,1%	41,6%	-2,6%	4,4%	1.215.845	828.723	24,6%	41,1%
	Ro-Ro	20.886	16.698	59,4%	242,3%	23,7%	119,1%	16.887	7.621	2,9%	55,7%
	TOTAL CG	1.574.184	1.055.475	7,6%	48,1%	-4,7%	4,2%	1.651.468	1.012.648	21,5%	41,7%
Granéis Sólidos (Tons)	Carvão	11.291	359.056	-28,8%	-17,0%	-4,3%	-8,0%	11.803	390.269	4,9%	-13,7%
	Minérios	60.992	37.295	53,9%	-36,1%	31,5%	-26,5%	46.394	50.757	8,9%	28,9%
	Produtos Agrícolas	7.880	397.999	-66,3%	11,8%	-33,1%	15,5%	11.776	344.634	46,5%	-4,6%
	OutrosGS	293.759	334.910	109,7%	55,0%	6,6%	33,4%	275.510	250.978	24,3%	11,4%
Granéis Líquidos (Tons)	TOTAL GS	373.922	1.129.260	70,8%	6,2%	8,2%	8,9%	345.483	1.036.638	21,8%	-3,9%
	Petróleo Bruto	0	554.834	-100,0%	-36,7%	-100,0%	-43,1%	5.532	975.788	35,4%	6,8%
	Produtos Petrolíferos	651.598	521.293	21,6%	11,2%	-14,7%	-14,3%	764.011	608.102	36,5%	14,4%
	OutrosGL	62.402	107.642	22,4%	-14,2%	-17,4%	-17,3%	75.555	130.187	12,5%	-11,9%
TOTAL GL		714.000	1.183.769	19,8%	-19,5%	-15,5%	-30,9%	845.098	1.714.077	33,9%	7,6%
TOTAL GERAL		2.662.107	3.368.504	16,8%	3,7%	-6,3%	-10,5%	2.842.049	3.763.363	25,0%	11,1%
Contentores	NúmeroC	59.484	59.746	24,1%	27,7%	0,7%	0,1%	59.096	59.671	25,4%	25,5%
	TEU	89.213	94.406	22,3%	27,5%	-1,8%	2,9%	90.831	91.711	25,6%	26,0%

(*) Viana do Castelo, Douro e Leixões, Aveiro, Figueira da Foz, Lisboa, Setúbal e Sines



Os valores do Quadro A1 permitem decompor a movimentação de cargas de acordo com o sentido do movimento (carga e descarga).

No mês de dezembro as Cargas (Saídas) cresceram 16,8% em relação ao mês homólogo, tendo as Descargas aumentado em 3,7%. Em termos acumulados nos 12 meses de 2013 a evolução foi positiva tanto na Carga (25%) como na Descarga (11,1%).

No quadro e no gráfico pode ver-se a evolução média mensal dos diversos tipos de carga nos últimos doze meses face aos doze meses anteriores, tanto à Carga como à Descarga. Relativamente à Carga todas as classes cresceram, enquanto à Descarga só os Granéis Sólidos decresceram.

Em termos globais e na maioria de cada porto o valor das entradas foi superior às saídas, com exceção de Figueira da Foz e Setúbal. No conjunto dos portos, as Descargas representaram mais de 55,9%.

Quadro A2
Movimento Global dos Portos do Continente
Operações de Carga e Descarga, por Porto
Reportado ao Mês de Dezembro de 2013

		Dezembro/2013						Média Mensal Anual			
		Valor Mensal		Variação sobre Dezembro/2012		Variação sobre Média de Janeiro a Dezembro/2013		Últimos 12 Meses: Jan/2013 a Dez/2013		Variação sobre Média 12 Meses Anteriores	
		Carga	Descarga	Carga	Descarga	Carga	Descarga	Carga	Descarga	Carga	Descarga
		(1)	(2)	(9)	(10)	(12)	(13)	(5)	(6)	(13)	(14)
TOTAL DE CARGA MOVIMENTADA (Tons)	Viana do Castelo	15.776	23.133					24.111	17.252		
		40,5%	59,5%	-15,5%	114,7%	-34,6%	34,1%	58,3%	41,7%	-10,8%	15,9%
	Douro e Leixões	545.362	625.316					604.371	827.214		
		46,6%	53,4%	-18,4%	-28,1%	-9,8%	-24,4%	42,2%	57,8%	6,7%	1,2%
	Aveiro	165.845	196.616					164.934	164.742		
		45,8%	54,2%	22,6%	53,1%	0,6%	19,3%	50,0%	50,0%	26,5%	12,7%
	Figueira da Foz	94.206	72.574					101.012	75.667		
		56,5%	43,5%	3,2%	-2,9%	-6,7%	-4,1%	57,2%	42,8%	13,6%	24,3%
	Lisboa	303.483	586.141					417.500	581.741		
		34,1%	65,9%	61,3%	1,9%	-27,3%	0,8%	41,8%	58,2%	21,5%	0,3%
	Setúbal	411.326	260.000					365.745	218.310		
		61,3%	38,7%	40,2%	91,3%	12,5%	19,1%	62,6%	37,4%	12,9%	20,7%
	Sines	1.126.109	1.604.724					1.164.376	1.878.436		
		41,2%	58,8%	27,5%	10,5%	-3,3%	-14,6%	38,3%	61,7%	46,7%	18,4%
	TOTAL	2.662.107	3.368.504					2.842.049	3.763.363		
		44,1%	55,9%	16,8%	3,7%	-6,3%	-10,5%	43,0%	57,0%	25,0%	11,1%
CONTENTORES TEU	Viana do Castelo	-	-	-100,0%	-100,0%	-100,0%	-100,0%	33	6	-32,4%	-5,2%
	Douro e Leixões	27.648	29.585	-15,4%	-7,6%	9,2%	10,4%	25.314	26.809	-1,8%	-0,5%
	Aveiro	-	-	-	-	-	-	-	-	-	-
	Figueira da Foz	490	470	-34,7%	-8,0%	-44,0%	4,4%	875	450	-17,0%	-24,7%
	Lisboa	14.372	16.685	49,7%	49,8%	-36,6%	-27,2%	22.672	22.915	12,0%	13,3%
	Setúbal	5.464	5.590	397,6%	504,3%	78,9%	97,8%	3.054	2.826	36,8%	50,3%
	Sines	41.239	42.076	43,3%	42,9%	6,1%	8,7%	38.883	38.703	69,6%	67,1%
	TOTAL	89.213	94.406	22,3%	27,5%	-1,8%	2,9%	90.831	91.711	25,6%	26,0%
		48,6%	51,4%					49,8%	50,2%		

Quadro A3

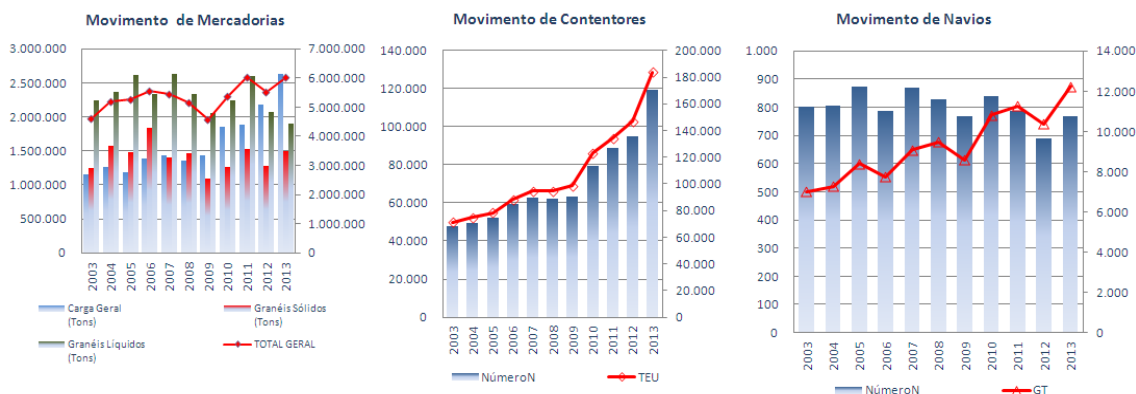
Evolução Anual do Movimento nos Portos do Continente em Meses Homólogos (*)

- Dezembro -

		2003	2004	2005	2006	2007	2008	2009	2010	2011	2012	2013	tmac(**)
Navios	Número	803	805	874	789	871	827	770	841	789	690	768	-0,4%
	GT (milhares)	7.012	7.282	8.417	7.759	9.094	9.480	8.586	10.821	11.266	10.373	12.254	5,7%
Carga Geral (Tons)	Fracionada	384.492	465.310	371.888	428.704	389.654	325.572	373.698	508.536	418.139	536.146	543.301	3,5%
	Contentorizada	729.475	768.396	775.003	913.784	1.014.431	1.005.130	1.028.046	1.317.275	1.447.732	1.621.891	2.048.775	10,9%
	Ro-Ro	39.869	32.297	33.394	41.193	25.553	26.529	28.732	31.650	20.440	17.982	37.584	-0,6%
	TOTAL	1.153.837	1.266.002	1.180.285	1.383.680	1.429.637	1.357.230	1.430.477	1.857.461	1.886.311	2.176.019	2.629.660	8,6%
Granéis Sólidos (Tons)	Carvão	338.697	625.983	287.277	686.388	557.759	438.707	167.801	366.257	658.668	448.625	370.347	0,9%
	Minérios	60.646	35.252	87.855	84.713	80.804	94.116	40.182	77.790	85.620	98.013	98.287	4,9%
	Produtos Agrícolas	415.312	423.602	636.296	413.108	202.168	460.382	419.081	413.012	353.129	379.486	405.879	-0,2%
	OutrosGS	427.702	493.986	465.880	657.104	554.879	467.743	465.740	413.077	431.189	356.236	628.670	3,9%
Granéis Líquidos (Tons)	TOTAL	1.242.356	1.578.823	1.477.308	1.841.313	1.395.610	1.460.948	1.092.805	1.270.136	1.528.606	1.282.360	1.503.182	1,9%
	Petróleo Bruto	1.050.486	1.134.088	1.190.198	1.092.572	1.017.759	1.057.348	922.557	825.569	1.023.300	885.985	554.834	-6,2%
	Produtos Petrolíferos	993.168	1.093.265	1.256.571	1.072.838	1.428.436	1.213.499	947.210	1.230.410	1.273.959	1.004.605	1.172.891	1,7%
	OutrosGL	191.028	132.110	160.902	168.280	189.981	70.661	187.216	193.200	305.525	176.473	170.044	-1,2%
TOTAL GERAL		4.630.876	5.204.289	5.265.263	5.558.683	5.461.423	5.159.687	4.580.264	5.376.777	6.017.700	5.525.442	6.030.611	2,7%
Contentores	Número	47.713	49.594	52.422	59.563	62.887	62.086	63.063	79.360	89.097	94.723	119.230	9,6%
	TEU	71.190	74.769	78.400	88.139	94.776	94.736	98.468	123.082	134.333	146.982	183.619	9,9%

(*) Viana do Castelo, Douro e Leixões, Aveiro, Figueira da Foz, Lisboa, Setúbal e Sines

(**) tmac - Taxa Média Anual de Crescimento



O Quadro A3 permite confrontar a variação do movimento dos meses homólogos (dezembro de cada ano) no período de 2003 a 2013.

No que se refere ao movimento de mercadorias, o gráfico mostra valores para os meses de dezembro do período com padrão de evolução irregular mas de tendência crescente, com inflexão em 2009 por uma desaceleração de todas as classes de carga e evolução crescente no resto do período, tendo no entanto registado uma contração em 2012, retomando em 2013.

Os valores de contentores, em número e em TEU, apresentam em todos os anos do período um comportamento acentuadamente crescente do movimento dos meses de dezembro, atenuando em 2009 e retomando em 2010 e nos anos seguintes.

Quanto ao número de navios, a evolução nos meses homólogos apresenta um padrão irregular em todo o período com picos negativos em 2006, 2008 e 2012. Por seu lado a GT dos navios apresenta tendência crescente desde 2003, o que reflecte o aumento da dimensão dos navios.

Quadro A4
**ESTATÍSTICAS DO MOVIMENTO GERAL DE MERCADORIAS
NOS PRINCIPAIS PORTOS DO CONTINENTE**

Evolução Anual desde 2000 e Mensal desde 2010

(Toneladas)

	Viana do Castelo	Douro e Leixões	Aveiro	Figueira da Foz	Lisboa	Setúbal	Sines	Total Geral
2000	1.007.474	13.597.215	2.471.059	902.759	11.591.344	6.459.162	19.957.311	56.262.293
2001	1.069.105	13.264.964	2.820.741	857.558	11.596.195	6.570.279	19.604.186	55.911.885
2002	873.964	12.647.541	3.016.792	726.700	12.154.818	6.444.577	20.141.896	56.169.224
2003	794.070	13.450.382	2.964.621	806.121	12.470.839	6.090.769	20.863.169	57.599.878
2004	620.549	13.703.505	3.133.656	998.547	11.783.514	6.521.769	22.476.068	59.537.693
2005	604.989	14.050.710	3.328.816	956.582	12.420.906	6.642.136	25.041.506	63.224.037
2006	610.521	14.016.182	3.349.570	1.107.498	12.293.965	6.204.146	27.196.330	65.011.463
2007	543.361	14.948.486	3.270.661	1.199.754	13.158.951	6.833.985	26.299.079	66.451.708
2008	475.504	15.635.100	3.466.093	1.149.826	12.980.193	6.124.140	25.148.564	65.125.505
2009	406.903	14.142.539	3.007.108	1.177.219	11.712.538	5.900.917	24.377.348	60.864.118
2010	524.140	14.568.919	3.752.671	1.615.891	11.993.572	7.006.253	25.484.758	64.946.204
Jan	50.765	1.093.662	300.668	112.256	939.252	556.704	2.343.394	5.396.700
Fev	30.630	982.186	269.477	103.110	891.381	545.877	1.908.281	4.730.942
Mar	59.955	1.462.243	335.463	146.967	950.649	509.065	2.206.682	5.671.023
Abr	58.463	1.280.547	326.704	119.695	945.040	636.758	1.983.727	5.350.934
Mai	42.140	1.291.824	390.461	121.716	1.139.118	561.233	1.996.521	5.543.014
Jun	44.499	1.132.902	352.922	164.200	979.651	603.520	2.134.842	5.412.535
Jul	32.516	1.388.262	333.827	150.977	956.572	703.441	1.839.845	5.405.442
Ago	60.377	1.209.751	330.112	186.115	1.127.221	645.225	2.517.262	6.076.062
Set	37.316	1.120.781	264.065	139.130	954.688	567.653	1.810.962	4.894.595
Out	35.961	1.005.672	245.576	140.773	1.199.658	564.188	2.457.419	5.649.246
Nov	28.219	1.339.710	311.158	116.131	905.342	622.178	2.116.196	5.438.934
Dez	43.299	1.261.379	292.240	114.821	1.005.000	490.411	2.169.627	5.376.777
2011	490.824	16.260.439	3.317.519	1.701.833	12.346.561	6.892.587	25.781.128	66.790.890
Jan	25.804	1.413.862	272.434	126.449	935.916	513.447	1.998.009	5.285.920
Fev	19.840	932.972	257.680	82.164	1.016.355	557.035	1.560.519	4.426.565
Mar	36.905	1.617.529	285.982	144.997	974.895	665.447	2.126.097	5.851.852
Abr	26.975	1.407.114	297.390	164.774	1.182.215	678.854	2.109.134	5.866.456
Mai	41.186	1.202.831	312.577	186.895	1.073.681	599.451	2.176.809	5.593.429
Jun	31.738	1.452.121	257.335	165.095	978.758	529.343	1.756.144	5.170.534
Jul	41.070	1.292.774	301.487	165.159	1.099.025	641.395	2.504.586	6.045.496
Ago	56.702	1.489.602	190.906	124.899	1.110.277	596.206	2.357.018	5.925.610
Set	62.034	1.208.700	314.529	147.638	885.091	477.562	2.654.733	5.750.287
Out	51.404	1.282.972	319.330	128.739	1.002.218	607.842	2.087.813	5.480.317
Nov	54.947	1.383.721	264.342	130.258	1.072.952	539.519	1.930.985	5.376.723
Dez	42.219	1.576.241	243.528	134.767	1.015.178	486.488	2.519.280	6.017.700
2012	502.917	16.607.541	3.318.067	1.797.398	11.080.697	6.058.579	28.563.161	67.928.359
Jan	41.912	1.509.209	239.454	161.794	901.476	583.465	2.633.879	6.071.189
Fev	54.457	1.309.895	231.377	117.511	947.590	505.395	1.956.837	5.123.062
Mar	49.306	1.354.805	283.973	149.103	1.095.686	650.260	2.370.959	5.954.091
Abr	40.341	1.326.978	278.627	154.547	1.093.760	579.376	2.476.511	5.950.140
Mai	35.507	1.300.277	319.085	188.596	1.076.962	533.432	2.599.346	6.053.205
Jun	38.438	1.487.528	309.479	146.478	1.128.117	589.143	2.244.438	5.943.621
Jul	57.262	1.474.570	270.987	190.884	1.029.845	565.992	2.824.082	6.413.621
Ago	39.755	1.531.430	259.138	122.106	877.969	438.063	2.427.754	5.696.215
Set	28.432	1.242.066	263.839	115.906	828.720	413.776	1.791.825	4.684.564
Out	37.336	1.473.328	322.651	147.393	780.959	403.579	2.574.286	5.739.533
Nov	50.735	1.059.363	275.773	137.060	556.538	366.832	2.327.376	4.773.677
Dez	29.436	1.538.091	263.684	166.020	763.075	429.267	2.335.869	5.525.442
2013	496.355	17.179.026	3.956.114	2.120.142	11.990.895	7.008.667	36.513.739	79.264.937
Jan	34.598	1.215.248	292.873	206.109	857.489	447.920	2.654.506	5.708.742
Fev	46.846	1.591.639	270.625	162.827	980.880	509.791	2.457.322	6.019.931
Mar	31.665	1.363.721	335.080	152.444	1.025.074	620.616	2.603.323	6.131.923
Abr	38.237	1.725.669	420.065	183.657	1.026.734	607.888	3.185.876	7.188.126
Mai	35.266	1.227.232	328.938	164.467	1.003.937	577.104	3.358.133	6.695.078
Jun	48.126	1.353.294	329.230	163.003	1.173.609	637.519	3.165.573	6.870.354
Jul	49.215	1.587.902	289.703	192.253	1.048.349	552.570	3.660.849	7.380.842
Ago	63.364	1.585.197	343.501	192.253	1.065.057	622.995	3.422.739	7.295.107
Set	32.912	1.545.454	341.378	196.615	827.812	674.156	2.940.101	6.558.427
Out	37.781	1.449.497	304.845	168.043	1.045.352	541.271	3.072.587	6.619.376
Nov	39.436	1.363.494	337.416	171.690	1.046.977	545.509	3.261.896	6.766.419
Dez	38.909	1.170.678	362.460	166.780	889.624	671.327	2.730.833	6.030.611

Quadro A5

ESTATÍSTICAS DO MOVIMENTO GERAL DE MERCADORIAS NOS PRINCIPAIS PORTOS DO CONTINENTE POR TIPO DE CARGA

Evolução Anual desde 2000 e Mensal desde 2010

(Toneladas)

	Carga Geral				Granéis Líquidos	Granéis Sólidos	Total Geral
	Contentorizada	Fraccionada	RO-RO	Total			
2000	6,776,908	5,319,403	563,563	12,659,874	25,842,282	17,760,136	56,262,293
2001	7,402,471	5,494,855	646,654	13,543,979	26,228,557	16,139,349	55,911,885
2002	7,988,489	5,074,818	442,296	13,505,604	25,553,839	17,109,781	56,169,224
2003	9,081,556	4,381,068	405,891	13,868,515	26,471,616	17,259,746	57,599,878
2004	9,363,379	4,876,204	421,327	14,660,910	27,191,098	17,685,684	59,537,693
2005	9,591,613	4,146,947	396,154	14,134,713	30,199,502	18,889,822	63,224,037
2006	10,784,682	4,975,644	407,350	16,167,676	29,995,937	18,847,851	65,011,463
2007	12,362,598	5,177,332	362,962	17,902,892	29,884,203	18,664,613	66,451,708
2008	13,620,475	4,822,992	360,722	18,804,189	29,108,670	17,212,645	65,125,505
2009	12,961,522	3,884,071	346,852	17,192,445	26,424,870	17,246,804	60,864,118
2010	15,220,308	5,103,191	319,523	20,643,022	28,267,760	16,035,422	64,946,204
Jan	1,088,100	365,955	25,300	1,479,355	2,356,645	1,560,700	5,396,700
Fev	1,044,135	374,378	23,204	1,441,718	2,158,655	1,130,569	4,730,942
Mar	1,230,990	447,703	26,979	1,705,673	2,732,404	1,232,947	5,671,023
Abr	1,201,016	449,508	26,154	1,676,679	2,340,784	1,333,471	5,350,934
Mai	1,282,454	460,069	28,895	1,771,419	2,519,842	1,251,754	5,543,014
Jun	1,280,269	481,686	25,081	1,787,036	2,275,381	1,350,119	5,412,535
Jul	1,356,406	512,340	27,414	1,896,159	2,342,190	1,167,093	5,405,442
Ago	1,422,584	389,579	19,209	1,831,372	2,581,416	1,663,274	6,076,062
Set	1,319,066	378,115	25,687	1,722,868	2,199,744	971,982	4,894,595
Out	1,386,023	339,049	24,905	1,749,977	2,168,917	1,730,352	5,649,246
Nov	1,291,989	396,273	35,043	1,723,305	2,342,605	1,373,024	5,438,934
Dez	1,317,275	508,536	31,650	1,857,461	2,249,180	1,270,136	5,376,777
2011	17,410,250	5,468,065	295,954	23,174,269	27,262,812	16,353,809	66,790,890
Jan	1,312,360	387,256	27,882	1,727,498	2,067,749	1,490,672	5,285,920
Fev	1,239,586	356,370	24,419	1,620,374	1,665,492	1,140,699	4,426,565
Mar	1,442,885	502,394	32,428	1,977,706	2,414,585	1,459,561	5,851,852
Abr	1,454,144	463,807	21,990	1,939,942	2,432,797	1,493,718	5,866,456
Mai	1,258,880	586,807	30,497	1,876,184	2,299,999	1,417,246	5,593,429
Jun	1,325,594	481,478	24,347	1,831,419	2,252,302	1,086,813	5,170,534
Jul	1,632,076	467,145	26,618	2,125,838	2,363,731	1,555,927	6,045,496
Ago	1,660,002	424,559	16,960	2,101,520	2,558,297	1,265,793	5,925,610
Set	1,537,140	475,604	22,508	2,035,252	2,275,330	1,439,704	5,750,287
Out	1,585,781	408,016	27,176	2,020,973	2,322,957	1,136,387	5,480,317
Nov	1,514,071	496,490	20,689	2,031,250	2,006,790	1,338,683	5,376,723
Dez	1,447,732	418,139	20,440	1,886,311	2,602,784	1,528,606	6,017,700
2012	18,756,804	5,877,171	255,616	24,889,591	26,694,131	16,344,638	67,928,359
Jan	1,571,324	434,850	18,689	2,024,863	2,471,090	1,575,236	6,071,189
Fev	1,454,084	405,805	26,027	1,885,916	2,135,429	1,101,718	5,123,062
Mar	1,452,033	555,795	28,308	2,036,137	2,511,971	1,405,983	5,954,091
Abr	1,591,785	580,290	19,458	2,191,533	2,172,986	1,585,622	5,950,140
Mai	1,607,928	513,882	27,614	2,149,424	2,088,277	1,815,503	6,053,205
Jun	1,626,850	551,923	23,493	2,202,266	2,341,573	1,399,782	5,943,621
Jul	1,804,378	558,455	22,326	2,385,159	2,445,413	1,583,050	6,413,621
Ago	1,505,752	429,321	12,823	1,947,896	2,487,057	1,261,262	5,696,215
Set	1,353,655	367,358	16,738	1,737,751	2,142,983	803,829	4,684,564
Out	1,636,488	494,780	22,956	2,154,224	2,156,676	1,428,634	5,739,533
Nov	1,530,637	448,565	19,202	1,998,404	1,673,614	1,101,659	4,773,677
Dez	1,621,891	536,146	17,982	2,176,019	2,067,063	1,282,360	5,525,442
2013	24,534,814	7,140,478	294,095	31,969,386	30,710,101	16,585,450	79,264,937
Jan	1,769,282	546,357	17,157	2,332,796	2,136,420	1,239,526	5,708,742
Fev	1,736,404	530,040	19,397	2,285,842	2,245,180	1,488,909	6,019,931
Mar	1,830,064	575,434	23,518	2,429,015	2,588,135	1,114,772	6,131,923
Abr	1,989,376	791,104	26,290	2,806,770	2,944,940	1,436,416	7,188,126
Mai	2,119,273	649,546	27,090	2,795,909	2,677,986	1,221,182	6,695,078
Jun	2,264,415	625,290	22,420	2,912,125	2,568,570	1,389,659	6,870,354
Jul	2,274,320	546,137	23,679	2,844,137	2,871,677	1,665,029	7,380,842
Ago	2,167,867	622,147	12,921	2,802,935	2,850,331	1,641,840	7,295,107
Set	2,122,649	618,015	18,424	2,759,088	2,741,177	1,058,163	6,558,427
Out	2,141,013	591,074	21,837	2,753,925	2,493,995	1,371,457	6,619,376
Nov	2,071,376	502,032	43,777	2,617,185	2,693,920	1,455,314	6,766,419
Dez	1,621,891	536,146	17,982	2,176,019	2,067,063	1,282,360	5,525,442

Nota: A tonelagem indicada inclui as taras dos contentores