

MOVIMENTO DE CARGA E DE NAVIOS NOS PORTOS DO CONTINENTE



FEVEREIRO DE 2014
(Valores Acumulados)

ÍNDICE

◆ Factos mais relevantes do movimento portuário no período de Janeiro a Fevereiro

◆ 0. Movimento por Tipo de Carga e Porto

◆ 1. Movimento Global do Mês

1.1. Navios e Carga

1.2. Contentores

1.3. Evolução mensal desde 2008

◆ 2. Movimento por Portos

2.1. Porto de Viana do Castelo

2.2. Portos de Douro e Leixões

2.3. Porto de Aveiro

2.4. Porto de Figueira da Foz

2.5. Porto de Lisboa

2.6. Porto de Setúbal

2.7. Porto de Sines

◆ 3. Anexo

A0. Movimento Acumulado por Mercadoria e Porto

A1. Operações de Carga e Descarga, por Tipo de Mercadoria Movimentada para o Total dos Portos

A2. Operações de Carga e Descarga, por Porto para o Total da Mercadoria Movimentada

A3. Estatísticas do Movimento Geral de Mercadorias por Porto (2000-2014)

A4. Estatísticas do Movimento Geral de Mercadorias por Tipo de Carga (2000-2014)

-
- Nota:**
1. Todos os dados foram fornecidos pelas Administrações Portuárias, sendo os cálculos, agregação e análise da responsabilidade do IMT;
 2. Alguns dados estatísticos do mês têm natureza provisória, com correção num dos meses seguintes;
 3. Os elementos relativos a contentores e a navios não seguem integralmente a Diretiva Comunitária 95/64/CE de 8 de Dezembro, designadamente por incluírem na tonelagem da carga as taras dos contentores e no número de embarcações alguns tipos de navios excluídos da Diretiva.
 4. Os elementos relativos a contentores (Número, TEU e Tonelagem de carga) não incluem os movimentos de *shift land & reship* que, de acordo com o *Eurostat*, não devem ser considerados nas estatísticas por não constituírem movimentos de entrada e saída de mercadorias.

FACTOS MAIS RELEVANTES DO MOVIMENTO PORTUÁRIO NO PERÍODO DE JANEIRO A FEVEREIRO

1. O movimento de mercadorias dos sete principais portos do continente atingiu no período de janeiro a fevereiro de 2014 cerca de 12,8 milhões de toneladas, que corresponde a um aumento de +9,4% em relação ao mesmo período de 2013. Esta variação positiva resultou de comportamentos diferentes nos vários portos, salientando o crescimento do movimento nos portos de Aveiro (+27,3%), Setúbal (+24,4%), Sines (+20,2%) e Lisboa (+0,8%), contra quebras no volume de carga movimentada nos restantes portos, com valores de -21,3% na Figueira da Foz, -15,3% em Viana do Castelo e -8,5% em Leixões;
2. No posicionamento relativo o porto de Sines mantém a posição cimeira com um movimento global que representa 49,3% do total dos portos em análise, tendo, no entanto, perdido 1,4 pontos percentuais relativamente ao mês de janeiro;
3. O movimento de contentores registou no período de janeiro a fevereiro uma evolução igualmente expressiva, com um aumento em TEU de +16,1%, relativamente ao período homólogo de 2013. Para esta variação contribuiu mais expressivamente o porto de Setúbal com +119,4% (esta variação decorre, naturalmente, das duas novas linhas de serviço regular de contentores que iniciaram atividade em dezembro de 2013). Também os portos de Sines e Leixões registaram taxas positivas de crescimento, de +38,9% e de +10,2%, respetivamente. O movimento geral de contentores diminuiu nos portos de Lisboa e Figueira da Foz em -20,8% e -4,8%, respetivamente.

Mantendo a posição de líder no tráfego de contentores, o porto de Sines apresenta, no período em análise, um peso relativo de 48,9% em TEU e 49,8% em Número;

4. O crescimento da atividade portuária registada no período de janeiro a fevereiro de 2014 é também confirmado pelo número de navios que escalaram os principais portos do continente, que registou um crescimento de +0,4%, em Número e de +6,3% em GT.

O contributo mais significativo para o crescimento deste indicador vem do porto de Aveiro, que registou +43,9% de GT, comparativamente ao período homólogo de 2013. Sines e Setúbal contribuíram positivamente para a variação global, com +28% e +14,5%, respetivamente, enquanto os restantes portos registaram variações negativas;

5. O aumento global da carga movimentada reflete aumentos em todas as classes, sendo mais significativo o registado na Carga Geral, com +13,5% (tendo a carga Ro-Ro crescido +70,9%), seguido dos Granéis Sólidos, com +9,1%, e dos Granéis Líquidos, com +5,4%;
6. Analisando a carga movimentada no período de janeiro a fevereiro de 2014, na perspetiva de entrada e saída nos portos, constata-se que a carga 'embarcada', onde se inclui a carga de exportação, representou 41,2% do movimento total, com a Carga Geral a representar 60,6%, e o conjunto dos Granéis Sólidos e Granéis Líquidos, cerca de 28%.

Tomando os portos individualmente verifica-se que este indicador revela mais carga saída do que entrada para os portos de Setúbal, com 66,9% (mais 2,4 pontos que o verificado em janeiro). Os outros portos onde este indicador registou valores superiores a 50% foram Figueira da Foz, com 60,6% e Viana do Castelo, com 57,6%;

7. Em termos globais a carga embarcada no período em análise registou um aumento de +11,3% relativamente ao mesmo período de 2013, tendo o valor mais elevado sido registado no porto de Setúbal, +41,2%, seguido de Aveiro (+23%) e de Sines (+19,7%). Nos restantes portos o volume da carga embarcada registou variações negativas;
8. Merece destaque o facto de o movimento global de mercadorias no período de janeiro a fevereiro de 2014 ter registado o valor mais elevado de sempre comparativamente aos períodos homólogos, sendo superior em +9,4% ao de 2013 e em +7,8% ao segundo melhor registo para este período, em 2008.

0.

Movimento por Tipo de Carga e Porto

Movimento por Tipo de Carga e Porto no período de janeiro a fevereiro

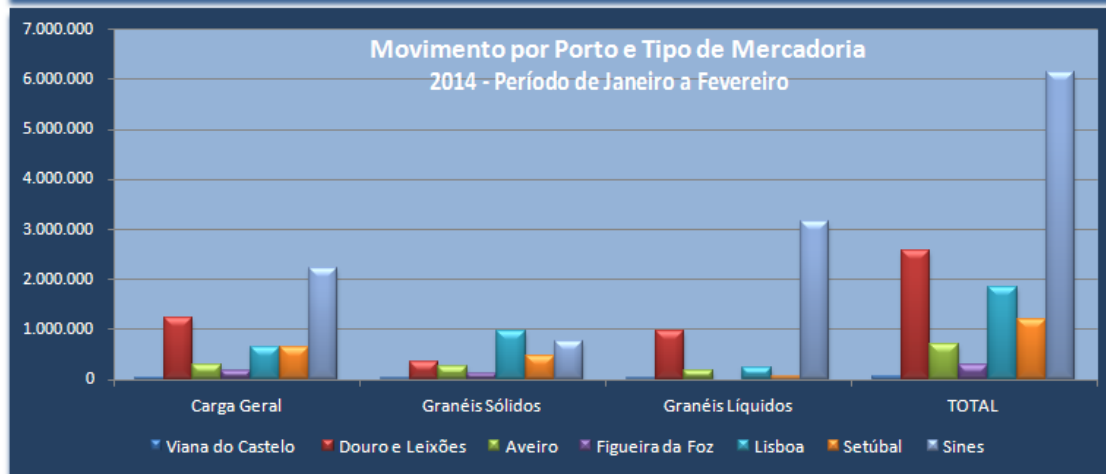
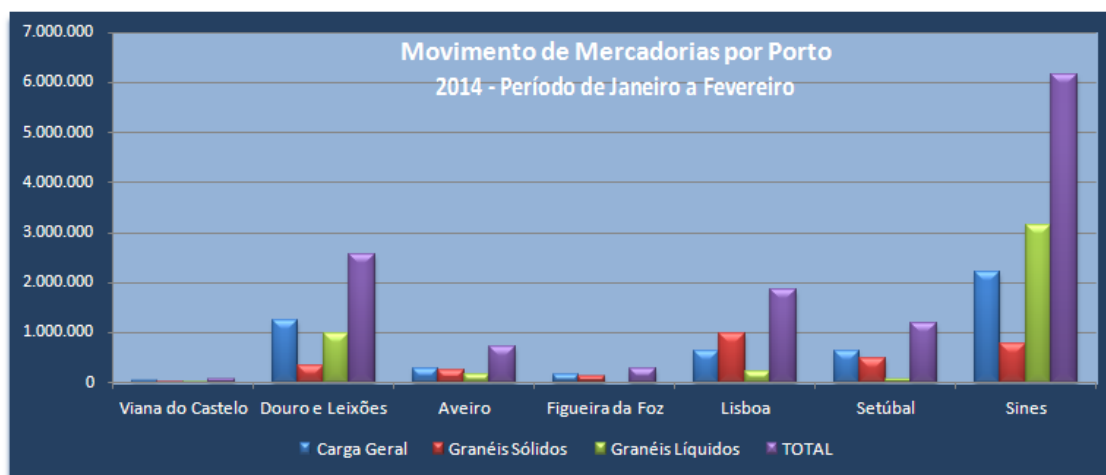
O movimento global de mercadorias registado nos portos comerciais do continente no período de janeiro a fevereiro de 2014 ascende a cerca de 12,84 milhões de toneladas, distribuído por tipo de carga e porto conforme mapa seguinte, que se apresenta com mais detalhe no Anexo 0.

	Viana do Castelo	Douro e Leixões	Aveiro	Figueira da Foz	Lisboa	Setúbal	Sines	Total	
Carga Geral	43.298	1.241.862	286.197	167.926	645.932	641.900	2.216.179	5.243.295	40,8%
Granéis Sólidos	16.463	348.302	252.940	122.331	974.796	485.342	775.862	2.976.035	23,2%
Granéis Líquidos	9.197	979.308	178.098	0	232.512	64.151	3.153.421	4.616.688	36,0%
TOTAL	68.958	2.569.472	717.235	290.256	1.853.240	1.191.393	6.145.462	12.836.018	100,0%
	0,5%	20,0%	5,6%	2,3%	14,4%	9,3%	47,9%	100,0%	

Deste movimento destacam-se os seguintes aspetos:

- A Carga Geral registou um volume de 5,24 milhões de toneladas no período, ou seja, 40,8% do movimento total, enquanto os Granéis Líquidos e os Granéis Sólidos atingiram tonelações de cerca de 4,62 e 2,98 milhões respetivamente, correspondente a 36% e 23,2% do total;
- Na distribuição da tonelagem movimentada por portos neste período, destaca-se Sines com cerca de 6,15 milhões de toneladas, que corresponde a 47,9% do total;

A representação gráfica da distribuição do movimento de mercadorias por porto e em cada porto por tipo de carga é apresentada nas figuras seguintes.



Evolução do Movimento de Navios, Carga e Contentores por Porto - meses de janeiro

Actividade Portuária - Movimento Geral

Principais Portos do Continente

Período de Janeiro a Fevereiro

		2012		2013		2014		Δ% 2013 / 2012	Δ% 2014 / 2013
		Quantidade	%	Quantidade	%	Quantidade	%		
		(1)	(2)	(3)	(4)	(1)	(5)		
NAVIOS (Número)	Viana do Castelo	40	2,6%	38	2,5%	27	1,8%	-5,0%	-28,9%
	Douro e Leixões	411	26,8%	419	27,4%	361	23,5%	1,9%	-13,8%
	Aveiro	119	7,8%	141	9,2%	162	10,5%	18,5%	14,9%
	Figueira da Foz	74	4,8%	93	6,1%	73	4,8%	25,7%	-21,5%
	Lisboa	427	27,8%	393	25,7%	375	24,4%	-8,0%	-4,6%
	Setúbal	218	14,2%	174	11,4%	217	14,1%	-20,2%	24,7%
	Sines	246	16,0%	272	17,8%	321	20,9%	10,6%	18,0%
	TOTAL	1.535	100,0%	1.530	100,0%	1.536	100,0%	-0,3%	0,4%
CARGA MOVIMENTADA (Tons)	Viana do Castelo	96.369	0,9%	81.444	0,7%	68.958	0,5%	-15,5%	-15,3%
	Douro e Leixões	2.819.104	25,2%	2.806.887	23,9%	2.569.472	20,0%	-0,4%	-8,5%
	Aveiro	470.831	4,2%	563.498	4,8%	717.235	5,6%	19,7%	27,3%
	Figueira da Foz	279.305	2,5%	368.936	3,1%	290.256	2,3%	32,1%	-21,3%
	Lisboa	1.849.066	16,5%	1.838.369	15,7%	1.853.240	14,4%	-0,6%	0,8%
	Setúbal	1.088.860	9,7%	957.711	8,2%	1.191.393	9,3%	-12,0%	24,4%
	Sines	4.590.716	41,0%	5.111.828	43,6%	6.145.462	47,9%	11,4%	20,2%
	TOTAL	11.194.251	100,0%	11.728.673	100,0%	12.836.018	100,0%	4,8%	9,4%
CONTENTORES (TEU)	Viana do Castelo	112	0,0%	109	0,0%	59	0,0%	-2,7%	-45,9%
	Douro e Leixões	87.114	31,5%	93.009	29,6%	102.530	28,1%	6,8%	10,2%
	Aveiro	0	0,0%	0	0,0%	0	0,0%	-	-
	Figueira da Foz	2.466	0,9%	2.390	0,8%	2.275	0,6%	-3,1%	-4,8%
	Lisboa	86.598	31,4%	83.263	26,5%	65.903	18,1%	-3,9%	-20,8%
	Setúbal	9.467	3,4%	7.216	2,3%	15.829	4,3%	-23,8%	119,4%
	Sines	90.404	32,7%	128.302	40,8%	178.225	48,9%	41,9%	38,9%
	TOTAL	276.161	100,0%	314.289	100,0%	364.821	100,0%	13,8%	16,1%

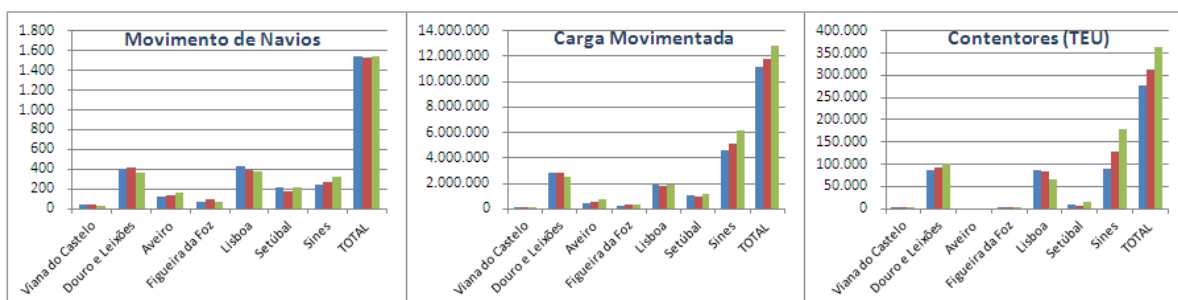
O quadro e o gráfico permitem constatar a evolução do movimento de navios, de carga e de contentores, em cada um dos 7 principais portos do continente, registado no período de janeiro a fevereiro dos últimos 3 anos.

De referir a evolução global muito positiva no período em análise de 2014 em termos homólogos da carga movimentada (+9,4%) e dos contentores em TEU (+16,1%), sendo também positiva a evolução do número de navios (+0,4%).

Por porto, destaque para a evolução positiva da carga movimentada no período janeiro-fevereiro de 2014 relativamente ao período homólogo do ano anterior nos portos de Aveiro (+27,3%), Setúbal (+24,4%), Sines (+20,2%) e Lisboa (+0,8%), sendo negativa em Leixões (-8,5%), Viana do Castelo (-15,3%) e Figueira da Foz (-21,3%).

Relativamente aos contentores movimentados, referência para o comportamento muito positivo em Setúbal, com uma variação de +119,4%, devido à escala de duas novas linhas regulares, em Sines (+38,9%) e Leixões (+10,2%), sendo negativo nos restantes portos em que este tipo de carga é significativo.

A variação global positiva do número de navios que escalaram os principais portos, resulta do comportamento registado em Setúbal, Sines e Aveiro, tendo reduzido nos restantes portos.



1.

Movimento Global do Mês

1.1. Navios e Carga

Quadro 1
Movimento Global dos Portos do Continente (*)

		Fevereiro/2014			Jan-Fev/2014		Últimos 12 meses	
		Valor do Mês	Δ % sobre Mês Homólogo 2013	Δ % sobre média do período	Valor do Período Jan-Fev 2014	Δ % sobre Período Homólogo 2013	Últimos 12 meses (Mar/2013 a Fev/2014)	Δ % 12 meses Anteriores (Mar/2012 a Fev/2013)
		(1)	(2)	(3)	(4)	(5)	(6)	(7)
Navios	Número	743	-2,5%	-3,3%	1.536	0,4%	10.268	8,3%
	GT	10.821.742	1,3%	-4,9%	22.758.281	6,3%	165.361.482	18,5%
Carga Geral (Tons)	Fracionada	639.841	20,7%	13,4%	1.128.915	4,9%	7.194.867	17,7%
	Contentorizada	1.987.640	14,5%	-1,9%	4.051.907	15,6%	25.117.503	30,6%
	Ro-Ro	33.817	74,3%	8,3%	62.473	70,9%	319.977	29,3%
	TOTAL CG	2.661.297	16,4%	1,5%	5.243.295	13,5%	32.632.347	27,5%
Granéis Sólidos (Tons)	Carvão	460.198	2,0%	12,0%	821.612	2,9%	4.847.647	-13,3%
	Minérios	68.544	-35,7%	20,4%	113.863	-39,3%	1.091.989	12,2%
	Produtos Agrícolas	317.918	-25,8%	-15,8%	755.577	-3,3%	4.250.994	-6,2%
	OutrosGS	599.118	19,1%	-6,8%	1.284.983	33,8%	6.644.421	25,3%
	TOTAL GS	1.445.777	-2,9%	-2,8%	2.976.035	9,1%	16.835.051	2,7%
Granéis Líquidos (Tons)	Petróleo Bruto	665.203	-26,5%	-30,8%	1.923.252	0,4%	11.783.353	7,1%
	Produtos Petrolíferos	1.045.636	-8,6%	-10,5%	2.336.830	14,2%	16.755.624	30,0%
	OutrosGL	163.502	-16,8%	-8,3%	356.605	-15,0%	2.404.737	-6,7%
	TOTAL GL	1.874.341	-16,5%	-18,8%	4.616.688	5,4%	30.943.715	16,9%
TOTAL GERAL		5.981.416	-0,6%	-6,8%	12.836.018	9,4%	80.411.113	17,5%
Contentores	Número	117.925	16,7%	-1,6%	239.772	16,8%	1.461.365	26,0%
	TEU	177.819	14,2%	-2,5%	364.821	16,1%	2.243.282	26,1%

(*) Viana do Castelo, Douro e Leixões, Aveiro, Figueira da Foz, Lisboa, Setúbal e Sines

Os sete principais portos do continente movimentaram durante o período de janeiro a fevereiro de 2014 um total de 12 836 018 tons, traduzindo um acréscimo de +9,4% face ao período homólogo de 2013.

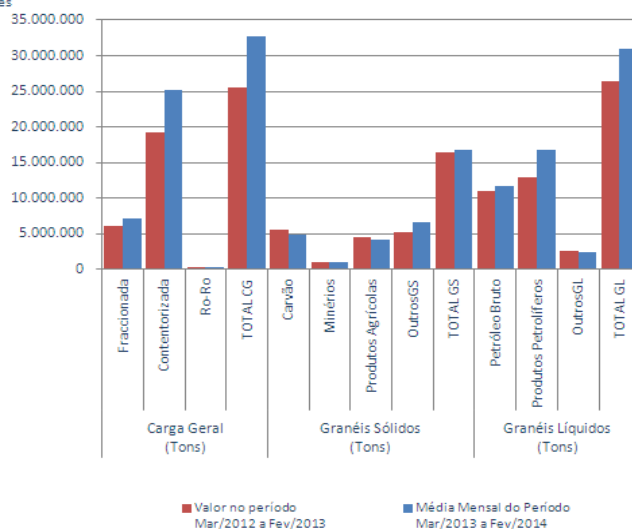
Por classes de carga, o crescimento mais significativo foi registado na Carga Geral, com +13,5%, seguido pelos Granéis Sólidos com +9,1%, tendo os Granéis Líquidos registado também crescimento, de +5,4%.

Os portos em análise foram escalados por 1536 navios, tendo excedido em +0,4% o valor registado no período de janeiro a fevereiro de 2013, sendo que em GT esta variação sobe para +6,3%, refletindo um crescimento na dimensão média dos navios.

O tráfego de contentores registou neste período uma taxa significativa de crescimento, tendo excedido o período homólogo de 2013 em +16,1% em TEU.

O quadro e o gráfico comparam o volume dos últimos doze meses com o dos doze meses imediatamente anteriores por classe e principais tipos de carga, refletindo um significativo aumento da Carga Geral (+27,5%) e dos Granéis Líquidos (+16,9%), sendo que os Granéis Sólidos registaram também um aumento, embora menos expressivo, de +2,7% (última coluna do quadro).

Em anexo (Quadro A2) apresenta-se a repartição do movimento entre Cargas e Descargas, que indica para o período de janeiro a fevereiro de 2014 uma repartição de 41,2% e 58,8%, respetivamente. De realçar que nos contentores esta repartição apresenta um maior equilíbrio, sendo de 49,1% os TEU carregados.

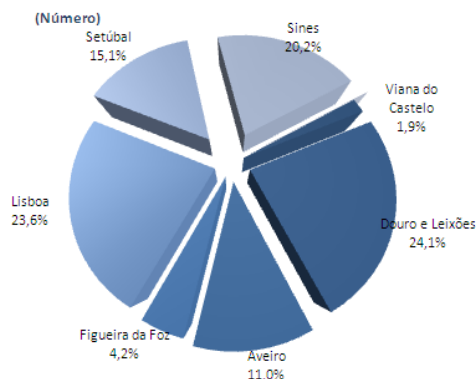


Quadro 2

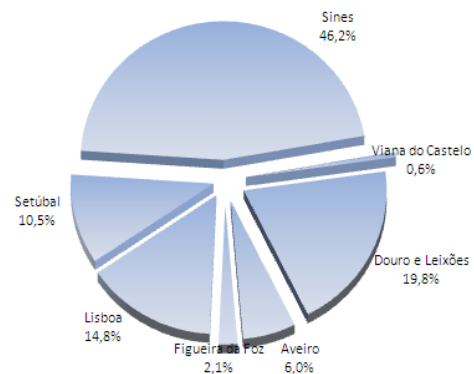
Movimento global dos principais portos

		Fevereiro/2014				Jan-Fev/2014				Últimos 12 meses		
		Fev/2014		Δ % sobre Mês Homólogo 2013	Δ % sobre média Jan-Fev 2014	Jan-Fev 2014		Δ % sobre Período Homólogo 2013		Últimos 12 Meses:Mar/2013 a Fev/2014		Média mensal período Mar/2012 a Fev/2013
		Quantidade	%			Quantidade	%			Quantidade	%	
		(1)	(2)	(3)	(4)	(5)	(6)	(7)	(8)	(9)	(10)	
NAVIOS (Número)	Viana do Castelo	14	1,9%	-36,4%	3,7%	27	1,8%	-28,9%	188	1,8%	-10,5%	
	Douro e Leixões	179	24,1%	-18,6%	-0,8%	361	23,5%	-13,8%	2.522	24,6%	-3,0%	
	Aveiro	82	11,0%	32,3%	1,2%	162	10,5%	14,9%	887	8,6%	8,7%	
	Figueira da Foz	31	4,2%	-18,4%	-15,1%	73	4,8%	-21,5%	510	5,0%	4,1%	
	Lisboa	175	23,6%	-12,5%	-6,7%	375	24,4%	-4,6%	2.806	27,3%	7,6%	
	Setúbal	112	15,1%	21,7%	3,2%	217	14,1%	24,7%	1.296	12,6%	19,6%	
	Sines	150	20,2%	17,2%	-6,5%	321	20,9%	18,0%	2.059	20,1%	22,6%	
	TOTAL	743	100,0%	-2,5%	-3,3%	1.536	100,0%	0,4%	10.268	100,0%	8,3%	
CARGA MOVIMENTADA (Tons)	Viana do Castelo	34.666	0,6%	-26,0%	0,5%	68.958	0,5%	-15,3%	483.869	0,6%	-0,8%	
	Douro e Leixões	1.183.896	19,8%	-25,6%	-7,8%	2.569.472	20,0%	-8,5%	16.941.610	21,1%	2,1%	
	Aveiro	359.465	6,0%	32,8%	0,2%	717.235	5,6%	27,3%	4.109.852	5,1%	20,5%	
	Figueira da Foz	128.123	2,1%	-21,3%	-11,7%	290.256	2,3%	-21,3%	2.041.463	2,5%	8,2%	
	Lisboa	886.484	14,8%	-9,6%	-4,3%	1.853.240	14,4%	0,8%	12.044.551	15,0%	8,8%	
	Setúbal	627.182	10,5%	23,0%	5,3%	1.191.393	9,3%	24,4%	7.242.349	9,0%	22,2%	
	Sines	2.761.600	46,2%	12,4%	-10,1%	6.145.462	47,9%	20,2%	37.547.420	46,7%	29,1%	
	TOTAL	5.981.416	100,0%	-0,6%	-6,8%	12.836.018	100,0%	9,4%	80.411.113	100,0%	17,5%	
CONTENTORES (TEU)	Viana do Castelo	59	0,0%	-29,8%	100,0%	59	0,0%	-45,9%	421	0,0%	-36,5%	
	Douro e Leixões	52.633	29,6%	14,8%	2,7%	102.530	28,1%	10,2%	635.001	28,3%	-0,6%	
	Aveiro	0	0,0%	-	-	0	0,0%	-	0	0,0%	-	
	Figueira da Foz	994	0,6%	20,8%	-12,6%	2.275	0,6%	-4,8%	15.782	0,7%	-20,1%	
	Lisboa	30.059	16,9%	-27,9%	-8,8%	65.903	18,1%	-20,8%	531.942	23,7%	10,3%	
	Setúbal	8.418	4,7%	58,6%	6,4%	15.829	4,3%	119,4%	79.177	3,5%	68,1%	
	Sines	85.656	48,2%	38,3%	-3,9%	178.225	48,9%	38,9%	980.959	43,7%	66,0%	
	TOTAL	177.819	100,0%	14,2%	-2,5%	364.821	100,0%	16,1%	2.243.282	100,0%	26,1%	

MOVIMENTO DE NAVIOS



TOTAL DE CARGA MOVIMENTADA



Comparando a carga movimentada nos diversos portos no período de janeiro a fevereiro de 2014, constata-se que Sines mantém a posição de líder com 47,9% do total, ligeiramente inferior ao registado no primeiro mês do ano. Na segunda posição mantém-se o porto de Leixões com 20% e Lisboa com 14,4%, Setúbal com 9,3% e Aveiro com 5,6% (Quadro 2 e Gráfico).

Os portos de Viana do Castelo e da Figueira da Foz contribuíram com 2,8% para o movimento total.

Quanto ao número de navios que escalaram estes portos no período em análise, Lisboa mantém o valor mais elevado com 24,4%, seguido do Douro e Leixões com 23,5% e de Sines com apenas 20,9% (inferior a metade do peso da carga, refletindo a grande dimensão dos navios porta-contentores, de crude e de carvão, com elevado número de GT e a movimentarem grandes quantidades de carga por escala).

No que se refere aos contentores movimentados no período (em TEU), Sines lidera com 48,9%, seguindo-se Leixões com 28,1%, Lisboa com 18,1% e Setúbal com 4,3%.

Quadro 3

Movimento Global dos Portos do Continente (*)

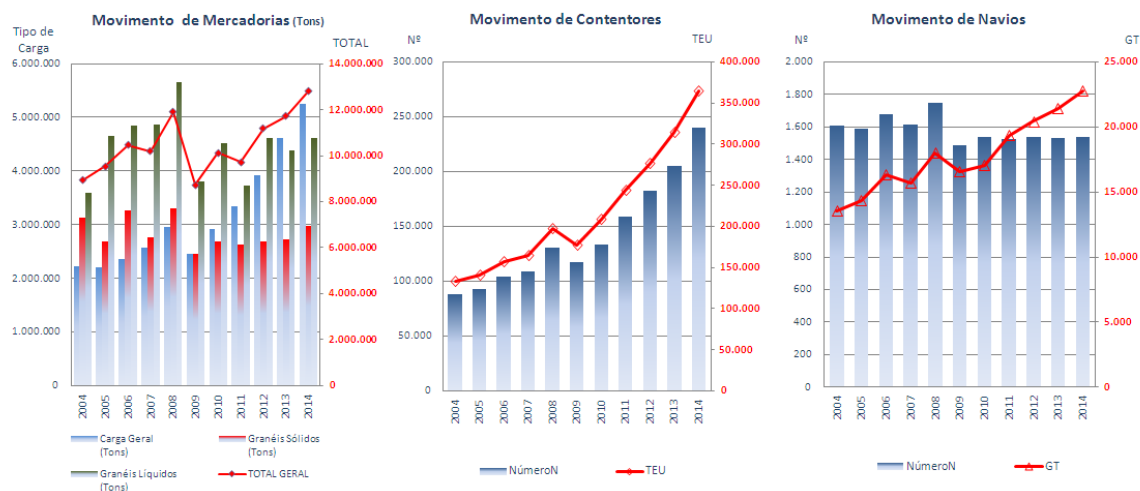
Evolução anual dos valores dos períodos de janeiro a fevereiro

Evolução Anual do Período Homólogo (Jan a Fev) nos Portos do Continente (*)

		2004	2005	2006	2007	2008	2009	2010	2011	2012	2013	2014	tmac (%)
Navios	Número	1.610	1.587	1.677	1.612	1.746	1.484	1.537	1.522	1.535	1.530	1.536	-0,5%
	GT (milhares)	13.570	14.339	16.357	15.684	17.970	16.551	17.034	19.376	20.414	21.416	22.758	5,3%
Carga Geral (Tons)	Fracionada	768.510	660.934	689.413	747.006	829.728	573.072	740.333	743.626	840.655	1.076.397	1.128.915	3,9%
	Contentorizada	1.387.823	1.470.950	1.622.879	1.763.918	2.065.860	1.829.300	2.132.235	2.551.946	3.025.408	3.505.686	4.051.907	11,3%
	Ro-Ro	59.823	65.914	55.381	57.547	58.891	55.783	48.505	52.301	44.716	36.555	62.473	0,4%
	TOTAL	2.216.156	2.197.797	2.367.673	2.568.471	2.954.478	2.458.156	2.921.073	3.347.872	3.910.779	4.618.638	5.243.295	9,0%
Granéis Sólidos (Tons)	Carvão	1.158.572	703.768	1.211.498	726.343	990.133	876.162	797.470	610.307	774.427	798.823	821.612	-3,4%
	Minérios	164.246	144.444	130.339	136.142	187.967	129.513	85.170	208.312	198.412	187.692	113.863	-3,6%
	Produtos Agrícolas	760.996	738.801	845.324	868.908	966.913	760.211	787.854	738.426	681.992	781.500	755.577	-0,1%
	Outros	1.043.842	1.101.104	1.074.974	1.034.795	1.151.836	697.594	1.020.775	1.074.325	1.022.121	960.420	1.284.983	2,1%
	TOTAL	3.127.656	2.688.117	3.262.135	2.766.188	3.296.849	2.463.481	2.691.269	2.631.371	2.676.953	2.728.435	2.976.035	-0,5%
Granéis Líquidos (Tons)	Petróleo Bruto	1.686.861	1.828.503	2.230.847	2.104.573	2.544.120	1.342.898	1.871.123	1.013.609	1.933.772	1.915.734	1.923.252	1,3%
	Produtos Petrolíferos	1.641.971	2.490.829	2.262.224	2.401.767	2.720.623	2.190.336	2.284.441	2.309.234	2.252.358	2.046.570	2.336.830	3,6%
	Outros	268.249	328.859	345.850	359.645	388.472	278.459	359.735	410.398	420.388	419.296	356.605	2,9%
	TOTAL	3.597.081	4.648.190	4.838.920	4.865.986	5.653.215	3.811.693	4.515.299	3.793.241	4.606.519	4.381.600	4.616.688	2,5%
TOTAL GERAL		8.940.893	9.534.104	10.468.727	10.200.644	11.904.543	8.733.329	10.127.641	9.712.484	11.194.251	11.728.673	12.836.018	3,7%
Contentores	Número	88.232	92.986	104.217	109.117	130.754	117.747	133.535	158.823	182.089	205.328	239.772	10,5%
	TEU	133.724	140.540	157.207	164.165	197.359	177.767	208.632	244.346	276.161	314.289	364.821	10,6%

(*) Viana do Castelo, Douro e Leixões, Aveiro, Figueira da Foz, Lisboa, Setúbal e Sines

(1) tmac - Taxa Média Anual de Crescimento



O Quadro 3 e os gráficos mostram a evolução dos valores registados no período de janeiro a fevereiro do movimento global dos portos do continente desde o ano 2004, em termos de carga, de contentores e de navios.

O padrão de evolução das mercadorias apresenta tendência crescente até 2008. Em 2009 o valor médio mensal da carga total contrai, recupera em 2010, regista nova quebra em 2011 e tem crescido desde então. Para o período de 11 anos considerado verifica-se que a evolução se processa a uma taxa média anual de +3,7%.

O tráfego de contentores movimentados, tanto em número como em TEU, apresenta uma tendência crescente em todos os anos do período analisado, com uma ligeira quebra em 2009, traduzida numa taxa média de crescimento anual de cerca de +10,5%.

No que se refere ao número de navios, o movimento registado nos meses de janeiro a fevereiro nos anos em análise apresenta uma tendência claramente crescente em GT, numa taxa média anual de +5,3%, e ligeiramente decrescente em Número, com uma taxa média anual de -0,5% (embora ligeiramente crescente se considerarmos apenas o período mais recente, de 2009 a 2014, onde o indicador apresenta um valor de +0,7%).

1.2. Contentores

Quadro 4

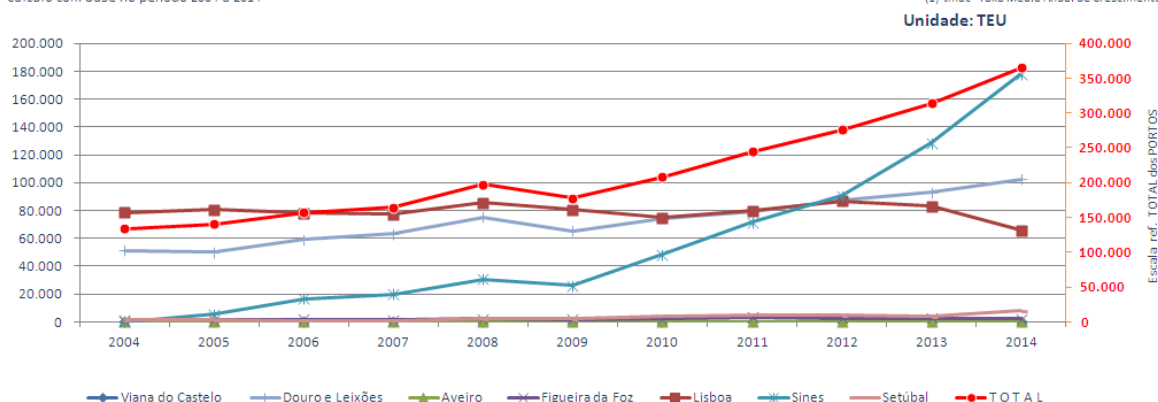
Movimento de Contentores nos Principais Portos do Continente (*)

Evolução anual dos valores dos períodos de janeiro a fevereiro

		2004	2005	2006	2007	2008	2009	2010	2011	2012	2013	2014	tmac (1)
Número	Viana do Castelo	0	0	89	0	21	47	32	14	68	75	50	-
	Douro e Leixões	33.256	33.633	38.681	41.189	49.223	42.976	47.011	50.308	55.615	58.781	64.933	6,9%
	Aveiro	0	0	0	2	14	11	0	0	0	0	0	-
	Figueira da Foz	598	762	790	760	990	925	1.029	1.648	1.235	1.216	1.139	6,7%
	Lisboa	52.728	53.100	52.757	52.423	57.163	54.065	48.554	53.444	59.008	56.692	44.506	-1,7%
	Setúbal	1.650	1.837	1.010	1.231	2.658	2.847	4.910	5.886	5.180	3.801	9.718	19,4%
	Sines	0	3.654	10.890	13.512	20.685	16.876	31.999	47.523	60.983	84.763	119.426	(*) 33,9%
	TOTAL	88.232	92.986	104.217	109.117	130.754	117.747	133.535	158.823	182.089	205.328	239.772	10,5%
TEU	Viana do Castelo	0	0	178	0	30	61	412	22	112	109	59	-
	Douro e Leixões	51.165	50.208	59.110	63.438	75.063	65.196	74.573	79.413	87.114	93.009	102.530	7,2%
	Aveiro	0	0	0	4	18	22	0	0	0	0	0	-
	Figueira da Foz	1.195	1.476	1.557	1.520	1.974	1.849	2.058	3.296	2.466	2.390	2.275	6,7%
	Lisboa	78.714	80.790	77.990	77.282	85.523	80.552	74.900	79.887	86.598	83.263	65.903	-1,8%
	Setúbal	2.650	2.801	1.922	2.187	4.100	4.120	8.197	10.183	9.467	7.216	15.829	19,6%
	Sines	0	5.265	16.450	19.734	30.651	25.967	48.493	71.545	90.404	128.302	178.225	(*) 34,1%
	TOTAL	133.724	140.540	157.207	164.165	197.359	177.767	208.632	244.346	276.161	314.289	364.821	10,6%
TEU / Número de Contentores		1,52	1,51	1,51	1,50	1,51	1,51	1,56	1,54	1,52	1,53	1,52	0,0%

(*) Cálculo com base no período 2004 a 2014

(1) tmac - Taxa Média Anual de Crescimento



Relativamente à evolução do tráfego de contentores (em TEU) no período de janeiro e fevereiro desde 2004, a curva do Total (escala da direita) apresenta um crescimento sustentado em todo o período, apenas com uma ligeira quebra em 2009. Para o período em análise a taxa média anual de crescimento situa-se em +10,6%.

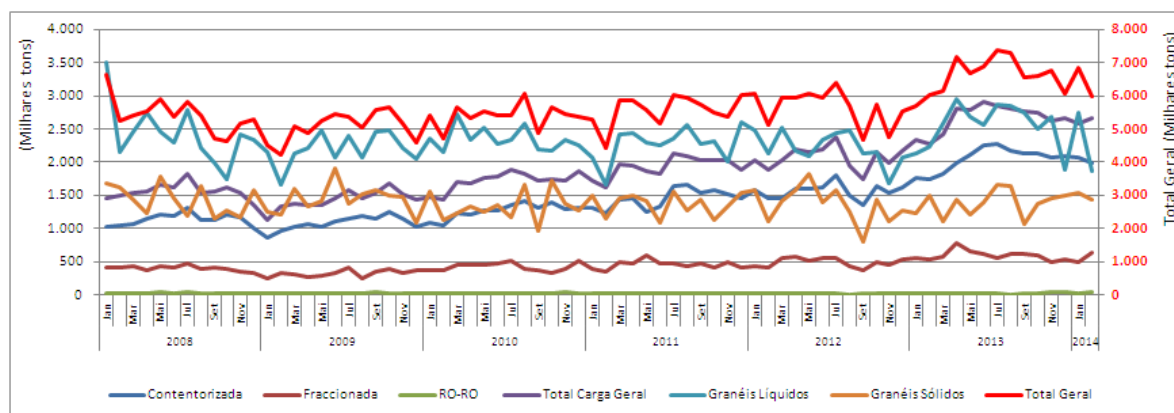
Na análise por portos, salienta-se Sines com 178 225 TEU em janeiro-fevereiro de 2014 que tem subjacente um crescimento médio anual de +34,1% no período de 2008 a 2014. O porto de Leixões, com 102 530 TEU em janeiro-fevereiro de 2014, cresceu em média cerca de +7,2% ao ano desde 2004.

Por efeito de uma significativa redução registada no período janeiro-fevereiro do corrente ano, o porto de Lisboa regista uma evolução nos períodos homólogos desde 2004 com uma tendência negativa, traduzida por uma taxa média anual de crescimento de -1,8% em TEU e de -1,7% em Número.

1.3. Evolução mensal desde 2008

Da visualização gráfica da evolução mensal apresentada nos anexos A4 e A5, destacam-se os aspetos seguintes:

Por Tipo de Carga



Em relação aos principais tipos de carga, o gráfico acima mostra, para o período considerado, um padrão caracterizado por uma forte correlação entre o Total (com escala do lado direito) e os Granéis Líquidos, e simultaneamente, comportamento cíclico de amplitude irregular.

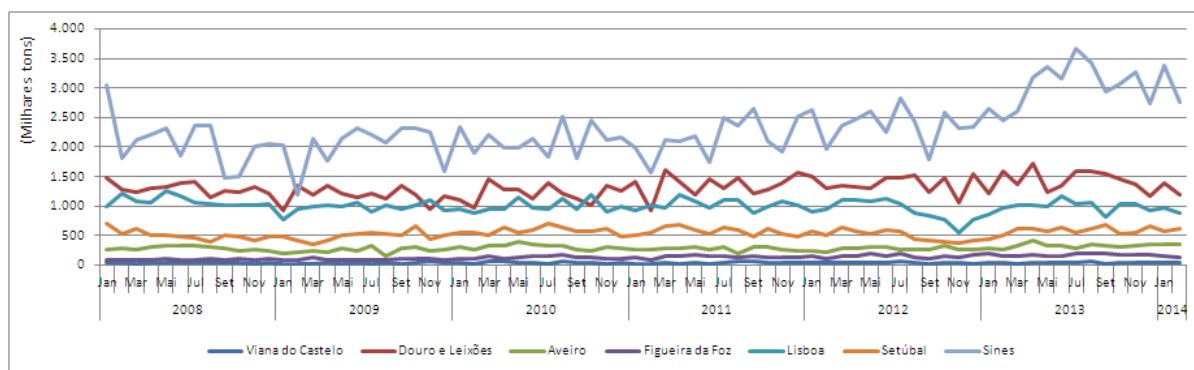
Os Granéis Sólidos apresentam também um comportamento com alguma correlação com o Total e com ciclos curtos de cerca de 3 a 4 meses.

A carga fracionada, contentorizada e Ro-Ro apresentam um padrão de regularidade e estabilidade à luz da escala utilizada.

Na análise porto a porto, o gráfico abaixo mostra uma forte correlação entre o comportamento de Sines com a carga Total e com os Granéis Líquidos, e uma certa correlação negativa com Leixões, seguramente devido à política cruzada da GALP entre as duas refinarias (Sines e Leça da Palmeira) em termos do movimento de petróleo bruto e de produtos petrolíferos.

Quanto aos restantes portos parece existir um padrão de estabilidade.

Por Porto



2.

Movimento por Portos

2.1. Porto de Viana do Castelo

Quadro 5

		Fevereiro/2014			Jan-Fev/2014		Últimos 12 meses	
		Valor do Mês	Δ % sobre Mês Homólogo 2013	Δ % sobre média do período	Valor do Período Jan-Fev 2014	Δ % sobre Período Homólogo 2013	Últimos 12 meses (Mar/2013 a Fev/2014)	Δ % 12 meses Anteriores (Mar/2012 a Fev/2013)
		(1)	(2)	(3)	(4)	(5)	(6)	(7)
Navios	Número	14	-36,4%	3,7%	27	-28,9%	188	-10,5%
	GT	68.881	-21,1%	12,2%	122.756	-13,2%	734.675	-9,0%
Carga Geral (Tons)	Fraccionada	23.744	-8,9%	10,1%	43.116	-5,2%	282.032	-1,1%
	Contentorizada	182	-53,3%	100,0%	182	-61,6%	1.783	-20,3%
	Ro-Ro	0	-	-	0	-	0	-
	TOTAL CG	23.926	-9,6%	10,5%	43.298	-5,8%	283.815	-1,3%
Granéis Sólidos (Tons)	Carvão	0	-	-	0	-	0	-
	Minérios	0	-	-	0	-100,0%	24.402	-62,2%
	Produtos Agrícolas	0	-	-	0	-	0	-
	OutrosGS	6.141	-61,4%	-25,4%	16.463	-28,2%	149.183	41,6%
	TOTAL GS	6.141	-61,4%	-25,4%	16.463	-38,6%	173.585	2,1%
Granéis Líquidos (Tons)	Petróleo Bruto	0	-	-	0	-	0	-
	Produtos Petrolíferos	0	-	-	0	-	0	-
	OutrosGL	4.599	2,6%	0,0%	9.197	5,9%	26.469	-13,3%
	TOTAL GL	4.599	2,6%	0,0%	9.197	5,9%	26.469	-13,3%
TOTAL GERAL		34.666	-26,0%	0,5%	68.958	-15,3%	483.869	-0,8%
Contentores	Número	50	-13,8%	100,0%	50	-33,3%	304	-31,7%
	TEU	59	-29,8%	100,0%	59	-45,9%	421	-36,5%

O porto de Viana do Castelo movimentou no período de janeiro a fevereiro de 2014, um total de 68 958 tons, o que corresponde a um decréscimo da carga de -15,3% relativamente ao período homólogo de 2013.

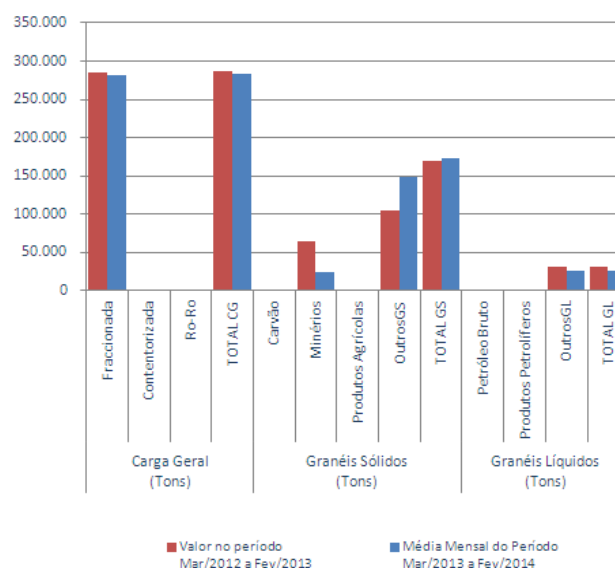
Este comportamento deve-se ao decréscimo dos Granéis Sólidos (-38,6%) e da Carga Geral (-5,8%), não obstante a evolução positiva dos Granéis Líquidos (+5,9%).

De referir que neste porto predominam dois tipos de carga, a Carga fraccionada e os Outros Granéis Sólidos. Os Granéis Líquidos têm geralmente pouca expressão (cerca de 10% do total) e registam forte irregularidade, embora denotem uma tendência crescente.

O número de navios que escalaram o porto de Viana de Castelo registado desde janeiro foi de 27, traduzindo um decréscimo de -28,9% face ao período homólogo de 2013.

O quadro e o gráfico revelam um decréscimo de -0,8% do movimento dos últimos 12 meses face aos 12 meses anteriores.

As mercadorias carregadas representaram 57,6% do total (Quadro A2 anexo).

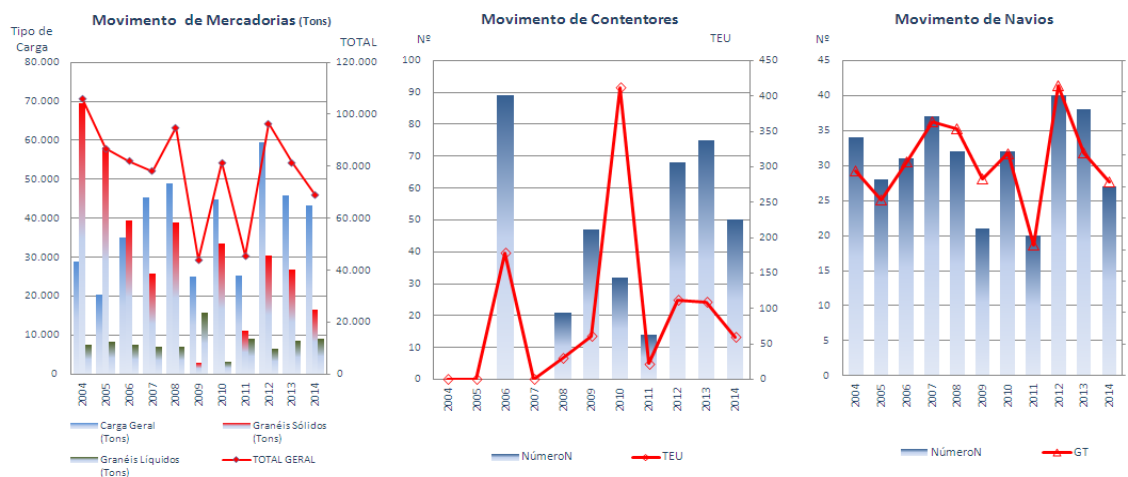


Quadro 6

Evolução Anual do Período Homólogo (Jan a Fev) no Porto de Viana do Castelo

		2004	2005	2006	2007	2008	2009	2010	2011	2012	2013	2014	tmac (1)
Navios	Número	34	28	31	37	32	21	32	20	40	38	27	-2,3%
	GT (milhares)	130	111	135	161	157	125	141	83	184	141	123	-0,6%
Carga Geral (Tons)	Fraccionada	28.855	20.267	34.734	45.369	47.991	24.511	44.266	25.179	58.999	45.494	43.116	4,1%
	Contentorizada	0	0	290	0	942	635	569	188	436	474	182	-
	Ro-Ro	0	0	0	0	0	0	0	0	0	0	0	-
	TOTAL	28.855	20.267	35.024	45.369	48.933	25.146	44.835	25.367	59.435	45.968	43.298	4,1%
Granéis Sólidos (Tons)	Carvão	0	0	0	0	0	0	0	0	0	0	0	-
	Minérios	8.979	0	0	0	2.372	0	8.313	3.223	11.366	3.860	0	-100,0%
	Produtos Agrícolas	0	0	0	0	0	0	0	0	0	0	0	-
	Outros	60.557	58.083	39.369	25.813	36.457	3.022	25.159	7.941	19.020	22.934	16.463	-12,2%
	TOTAL	69.536	58.083	39.369	25.813	38.829	3.022	33.472	11.164	30.386	26.794	16.463	-13,4%
Granéis Líquidos (Tons)	Petróleo Bruto	0	0	0	0	0	0	0	0	0	0	0	-
	Produtos Petrolíferos	0	0	0	0	0	0	0	0	0	0	0	-
	Outros	7.586	8.404	7.629	6.920	7.153	15.874	3.088	9.113	6.548	8.682	9.197	1,9%
	TOTAL	7.586	8.404	7.629	6.920	7.153	15.874	3.088	9.113	6.548	8.682	9.197	1,9%
TOTAL GERAL		105.977	86.754	82.022	78.102	94.915	44.042	81.395	45.644	96.369	81.444	68.958	-4,2%
Contentores	Número	0	0	89	0	21	47	32	14	68	75	50	-
	TEU	0	0	178	0	30	61	412	22	112	109	59	-

(1) tmac - Taxa Média Anual de Crescimento



O gráfico dos valores que correspondem ao movimento de mercadorias registado no período de janeiro a fevereiro desde 2004, denota uma evolução de tendência decrescente até 2009, e uma forte irregularidade desde então. A taxa média anual de crescimento (tmac) para os meses de janeiro e fevereiro dos anos de 2004 a 2014 é negativa, com um valor de -4,2%.

O movimento de contentores tem sido pontual, não tendo, por isso, significado a expressão gráfica apresentada.

O movimento de navios, quer em Número, quer em GT, apresenta um padrão de tendência decrescente, embora seja também caracterizado por forte irregularidade no período em análise.

2.2. Portos de Douro de Leixões

Quadro 7

		Fevereiro/2014			Jan-Fev/2014		Últimos 12 meses	
		Valor do Mês	Δ % sobre Mês Homólogo 2013	Δ % sobre média do período	Valor do Período Jan-Fev 2014	Δ % sobre Período Homólogo 2013	Últimos 12 meses (Mar/2013 a Feb/2014)	Δ % 12 meses Anteriores (Mar/2012 a Feb/2013)
		(1)	(2)	(3)	(4)	(5)	(6)	(7)
Navios	Número	179	-18,6%	-0,8%	361	-13,8%	2.522	-3,0%
	GT	1.793.149	-25,3%	-10,5%	4.005.413	-10,5%	28.094.551	-1,6%
Carga Geral (Tons)	Fraccionada	97.645	-6,0%	20,4%	162.208	1,2%	892.529	-6,3%
	Contentorizada	537.093	11,2%	2,6%	1.046.574	7,1%	6.362.391	-2,2%
	Ro-Ro	13.757	942,6%	-16,8%	33.081	808,1%	104.313	458,8%
	TOTAL CG	648.494	10,2%	4,4%	1.241.862	8,8%	7.359.233	-1,6%
Granéis Sólidos (Tons)	Carvão	0	-	-	0	-	0	-
	Minérios	23.316	-64,9%	5,9%	44.028	-61,0%	398.927	-20,3%
	Produtos Agrícolas	38.293	-40,5%	-42,4%	133.050	-3,9%	705.326	-23,3%
	OutrosGS	74.351	-20,4%	-13,2%	171.224	-8,7%	900.954	15,3%
	TOTAL GS	135.961	-39,4%	-21,9%	348.302	-20,7%	2.005.207	-8,9%
Granéis Líquidos (Tons)	Petróleo Bruto	109.125	-74,6%	-54,5%	479.376	-26,8%	3.799.222	12,1%
	Produtos Petrolíferos	256.445	-10,1%	17,7%	435.850	-5,3%	3.292.478	11,3%
	OutrosGL	33.871	-47,8%	5,7%	64.082	-42,7%	485.470	-14,8%
	TOTAL GL	399.441	-48,7%	-18,4%	979.308	-20,2%	7.577.170	9,5%
TOTAL GERAL		1.183.896	-25,6%	-7,8%	2.569.472	-8,5%	16.941.610	2,1%
Contentores	Número	33.469	16,7%	3,1%	64.933	10,5%	397.588	-2,1%
	TEU	52.633	14,8%	2,7%	102.530	10,2%	635.001	-0,6%

O porto de Leixões movimentou no período de janeiro a fevereiro de 2014 um total de 2 569 472 toneladas, menos -8,5% do que em igual período de 2013.

Esta redução resulta do efeito conjugado das quebras de tráfego verificadas nos Granéis Sólidos (-20,7%) e Granéis Líquidos (-20,2%), que anularam o crescimento de +8,8% registado na Carga Geral.

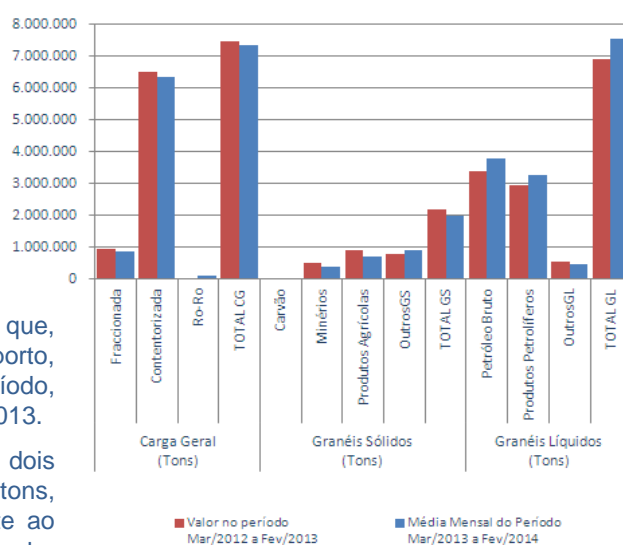
Merece particular referência o tráfego Ro-Ro que, não constituindo carga tradicional neste porto, registou um aumento extraordinário neste período, superior a 8 vezes o do período homólogo de 2013.

A carga contentorizada movimentada nos dois primeiros meses de 2014 atingiu o 1 046 574 tons, refletindo um aumento de +7,1% relativamente ao período homólogo de 2013, constituindo o valor mais elevado de sempre neste período.

Os contentores atingiram os 102 530 TEU no período em análise, traduzindo um acréscimo de +10,2% em relação ao período homólogo de 2013.

Os portos do Douro e Leixões foram escalados por 361 navios, registando uma redução de -13,8% relativamente ao período janeiro-fevereiro de 2013. A variação de GT correspondente é de -10,5% refletindo um crescimento da dimensão média dos navios que escalaram estes portos.

Em termos de repartição do movimento por sentido do tráfego, sublinha-se que as Descargas representaram 60,6% do movimento total, conforme Quadro A2 anexo.



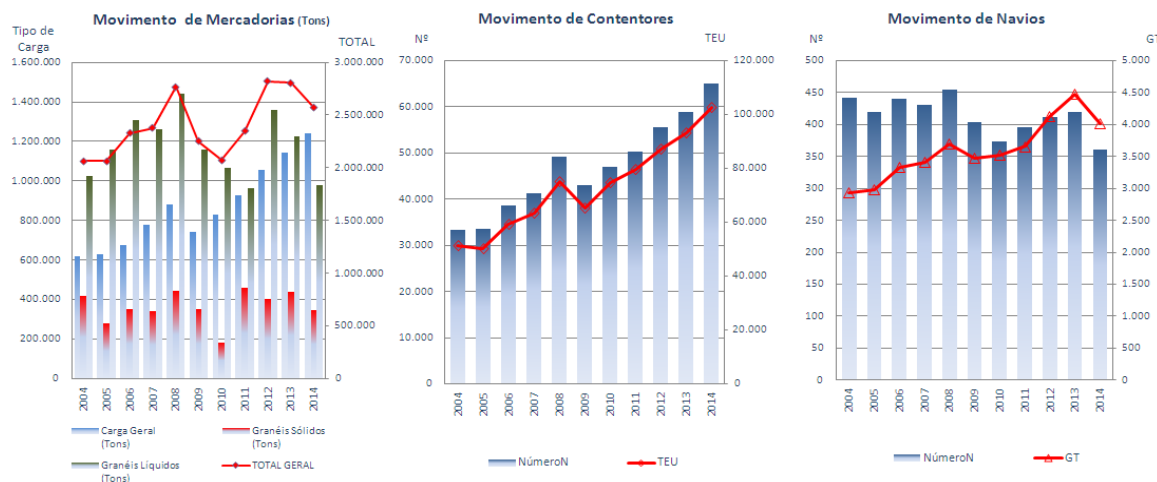
Na comparação dos últimos 12 meses com os 12 meses imediatamente anteriores, patente no quadro 7 e respetiva representação gráfica, é de realçar a evolução positiva do volume da carga movimentada em +2,1%, resultando de +9,5% na Carga Geral e negativa nas classes de granéis.

Quadro 8

Evolução Anual do Período Homólogo (Jan a Fev) no Porto de Douro e Leixões

		2004	2005	2006	2007	2008	2009	2010	2011	2012	2013	2014	tmac ⁽¹⁾
Navios	Número	441	420	440	431	455	403	374	396	411	419	361	-2,0%
	GT (milhares)	2.924	2.976	3.328	3.402	3.691	3.477	3.518	3.654	4.128	4.474	4.005	3,2%
Carga Geral (Tons)	Fracionada	80.693	98.168	79.737	109.845	120.946	78.983	89.156	89.029	123.275	160.321	162.208	7,2%
	Contentorizada	538.948	527.928	593.589	653.236	756.694	656.332	731.660	835.025	931.371	977.232	1.046.574	6,9%
	Ro-Ro	800	1.360	1.451	13.442	5.150	7.237	9.269	1.645	2.477	3.643	33.081	45,1%
	TOTAL	620.440	627.456	674.777	776.523	882.790	742.552	830.084	925.699	1.057.123	1.141.195	1.241.862	7,2%
Granéis Sólidos (Tons)	Carvão	0	0	0	0	0	0	0	0	0	0	0	-
	Minérios	70.250	82.731	84.594	74.883	121.988	83.868	34.572	125.128	97.857	112.963	44.028	-4,6%
	Produtos Agrícolas	139.399	77.658	135.459	113.587	178.575	103.962	67.686	131.984	142.266	138.468	133.050	-0,5%
	Outros	209.259	116.667	129.449	151.184	143.080	163.168	79.991	201.010	164.940	187.611	171.224	-2,0%
Granéis Líquidos (Tons)	Petróleo Bruto	474.445	503.619	672.837	605.191	715.310	595.647	466.291	294.224	725.305	654.856	479.376	0,1%
	Produtos Petrolíferos	515.112	614.166	543.815	576.381	642.098	471.645	483.800	575.623	518.372	460.045	435.850	-1,7%
	Outros	35.023	41.159	89.701	78.827	82.273	89.594	113.423	93.166	113.242	111.751	64.082	6,2%
	TOTAL	1.024.580	1.158.944	1.306.352	1.260.399	1.439.681	1.156.886	1.063.514	963.013	1.356.918	1.226.651	979.308	-0,5%
TOTAL GERAL		2.063.928	2.063.456	2.330.631	2.376.575	2.766.115	2.250.437	2.075.847	2.346.834	2.819.104	2.806.887	2.569.472	2,2%
Contentores	Número	33.256	33.633	38.681	41.189	49.223	42.976	47.011	50.308	55.615	58.781	64.933	6,9%
	TEU	51.165	50.208	59.110	63.438	75.063	65.196	74.573	79.413	87.114	93.009	102.530	7,2%

(1) tmac - Taxa Média Anual de Crescimento



O movimento de mercadorias registado nos dois primeiros meses do ano, desde 2004, tem subjacente uma taxa média anual de crescimento positiva de +2,2%. Este indicador tem o valor de +7,2% na Carga Geral, traduzindo um significativo crescimento neste segmento do mercado, sendo negativo nas classes de granéis, -1,8% nos sólidos e -0,5% nos líquidos.

Os gráficos apresentados revelam um crescimento sustentado nos dois primeiros meses do ano no segmento de contentores, com uma ligeira quebra em 2009.

A nível do movimento de navios constata-se claramente a evolução negativa em Número e positiva em GT, respetivamente -2,0% e +3,2%, refletindo a crescente dimensão dos navios que escalam estes portos.

2.3. Porto de Aveiro

Quadro 9

		Fevereiro/2014			Jan-Fev/2014		Últimos 12 meses	
		Valor do Mês	Δ % sobre Mês Homólogo 2013	Δ % sobre média do período	Valor do Período Jan-Fev 2014	Δ % sobre Período Homólogo 2013	Últimos 12 meses (Mar/2013 a Feb/2014)	Δ % 12 meses Anteriores (Mar/2012 a Feb/2013)
		(1)	(2)	(3)	(4)	(5)	(6)	(7)
Navios	Número	82	32,3%	1,2%	162	14,9%	887	8,7%
	GT	354.710	54,3%	-5,0%	747.073	43,9%	3.803.635	44,1%
Carga Geral (Tons)	Fracionada	178.350	48,2%	24,6%	286.197	16,3%	1.620.731	18,0%
	Contentorizada	0	-	-	0	-	0	-
	Ro-Ro	0	-	-	0	-	50	-
	TOTAL CG	178.350	48,2%	24,6%	286.197	16,3%	1.620.780	18,0%
Granéis Sólidos (Tons)	Carvão	0	-	-	0	-	0	-
	Minérios	0	-	-	0	-	15.777	-
	Produtos Agrícolas	5.829	156,4%	3,3%	11.282	4,1%	256.045	29,5%
	OutrosGS	104.812	33,1%	-13,3%	241.658	55,3%	1.147.327	38,1%
	TOTAL GS	110.641	36,6%	-12,5%	252.940	52,0%	1.419.149	38,0%
Granéis Líquidos (Tons)	Petróleo Bruto	0	-	-	0	-	0	-
	Produtos Petrolíferos	36.826	153,4%	-16,5%	88.215	207,3%	395.909	26,8%
	OutrosGL	33.648	-38,5%	-25,1%	89.883	-26,5%	674.013	-3,2%
	TOTAL GL	70.474	1,7%	-20,9%	178.098	18,0%	1.069.922	6,1%
TOTAL GERAL		359.465	32,8%	0,2%	717.235	27,3%	4.109.852	20,5%
Contentores	Número	0	-	-	0	-	0	-
	TEU	0	-	-	0	-	0	-

O porto de Aveiro movimentou no período de janeiro a fevereiro de 2014 um total de 717 235 tons, a que corresponde um forte acréscimo de +27,3% face ao período homólogo de 2013.

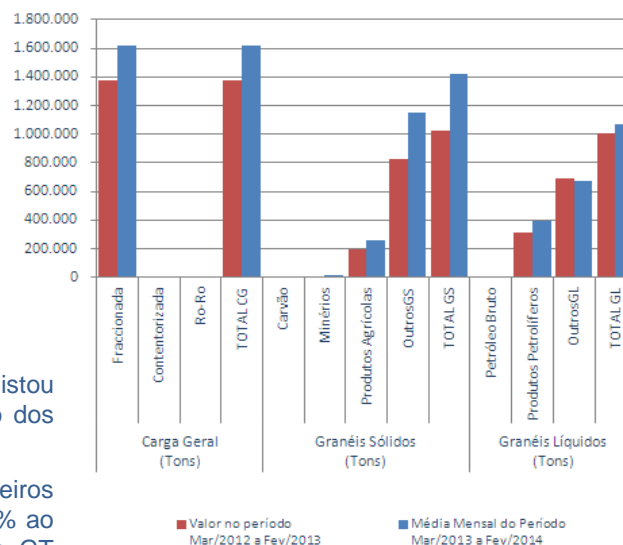
Esta evolução resulta do comportamento positivo de todas as classes de carga, sendo mais significativa a variação dos Granéis Sólidos, com +52%. Os Granéis Líquidos cresceram +18% e a Carga Geral +16,3%.

De realçar que o único grupo de carga que registou variação negativa no período em análise foi o dos Outros Granéis Líquidos (-26,5%).

O número de navios registados nos dois primeiros meses de 2014 foi de 162, superior em +14,9% ao registado em igual período de 2013, tendo a GT associada crescido +43,9%, refletindo um forte crescimento da dimensão dos navios que escalaram o porto.

Em termos do sentido do movimento das operações, sublinha-se o facto de as mercadorias carregadas representarem 49,7% (Quadro A2).

Da comparação do volume de tráfego registado nos últimos 12 meses com os 12 meses imediatamente anteriores, patente no quadro e no gráfico, constata-se a evolução global positiva de +20,5%, refletindo variações positivas em todas as classes de carga.

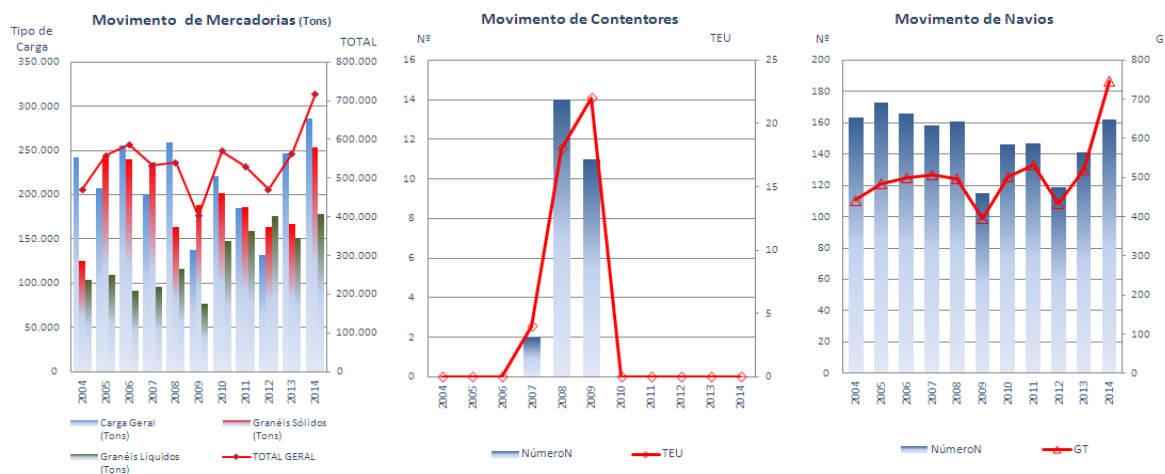


Quadro 10

Evolução Anual do Período Homólogo (Jan a Fev) no Porto de Aveiro

		2004	2005	2006	2007	2008	2009	2010	2011	2012	2013	2014	tmac (1)
Navios	Número	163	173	166	158	161	115	146	147	119	141	162	-0,1%
	GT (milhares)	442	483	500	507	498	396	502	534	434	519	747	5,4%
Carga Geral (Tons)	Fraccionada	241.751	206.819	255.693	200.310	259.209	136.809	221.333	185.223	131.554	246.177	286.197	1,7%
	Contentorizada	0	0	0	20	117	600	0	0	0	0	0	-
	Ro-Ro	0	0	0	0	0	558	0	0	0	0	0	-
	TOTAL	241.751	206.819	255.693	200.330	259.326	137.967	221.333	185.223	131.554	246.177	286.197	1,7%
Granéis Sólidos (Tons)	Carvão	0	0	0	0	0	0	0	0	0	0	0	-
	Minérios	4.523	0	2.102	7.896	0	2.750	0	0	0	0	0	-100,0%
	Produtos Agrícolas	20.987	73.041	97.659	67.358	21.709	93.962	96.169	19.620	50.082	10.833	11.282	-6,0%
	Outros	99.454	169.106	140.347	161.100	141.945	91.613	105.192	166.825	112.895	155.570	241.658	9,3%
	TOTAL	124.964	242.146	240.108	236.294	163.654	188.325	201.361	186.445	162.977	166.404	252.940	7,3%
Granéis Líquidos (Tons)	Petróleo Bruto	0	0	0	0	0	0	0	0	0	0	0	-
	Produtos Petrolíferos	9.957	8.919	6.047	5.759	10.993	25.209	75.478	55.855	53.290	28.709	88.215	24,4%
	Outros	93.390	100.776	84.975	89.696	105.467	51.674	71.973	102.590	123.009	122.208	89.883	-0,4%
	TOTAL	103.347	109.695	91.022	95.455	116.460	76.884	147.451	158.445	176.300	150.917	178.098	5,6%
TOTAL GERAL		470.063	558.660	586.823	532.080	539.440	403.175	570.145	530.114	470.831	563.498	717.235	4,3%
Contentores	Número	0	0	0	2	14	11	0	0	0	0	0	-
	TEU	0	0	0	0	4	18	22	0	0	0	0	-

(1) tmac - Taxa Média Anual de Crescimento



O Quadro 10 e os gráficos associados traduzem os valores do movimento portuário registados nos dois primeiros meses do ano para o período de 2004 a 2014 e revelam um crescimento para a carga, em termos globais, que corresponde a uma taxa média anual de +4,3%. Este indicador apresenta valores positivos para todas as classes de carga, sendo de +7,3% nos Granéis Sólidos, de +5,6% nos Granéis Líquidos e de +1,7% na Carga Geral.

Os navios que escalaram o porto de Aveiro registam uma tendência ligeiramente decrescente em termo de Número, a que corresponde uma taxa média anual de -0,1%, e uma tendência crescente em termos de GT, que tem associada uma taxa média de +5,4%.

2.4. Porto de Figueira da Foz

Quadro 11

		Fevereiro/2014			Jan-Fev/2014		Últimos 12 meses	
		Valor do Mês	Δ % sobre Mês Homólogo 2013	Δ % sobre média do período	Valor do Período Jan-Fev 2014	Δ % sobre Período Homólogo 2013	Últimos 12 meses (Mar/2013 a Fev/2014)	Δ % 12 meses Anteriores (Mar/2012 a Fev/2013)
		(1)	(2)	(3)	(4)	(5)	(6)	(7)
Navios	Número	31	-18,4%	-15,1%	73	-21,5%	510	4,1%
	GT	97.478	-17,6%	-12,4%	222.586	-24,3%	1.560.017	2,8%
Carga Geral (Tons)	Fracionada	62.843	-33,5%	-16,1%	149.809	-36,0%	1.155.331	10,9%
	Contentorizada	6.850	-28,1%	-24,4%	18.117	-27,9%	147.365	-16,9%
	Ro-Ro	0	-	-	0	-	0	-
	TOTAL CG	69.693	-33,0%	-17,0%	167.926	-35,2%	1.302.696	6,9%
Granéis Sólidos (Tons)	Carvão	0	-	-	0	-	0	-
	Minérios	0	-	-	0	-	40.049	-
	Produtos Agrícolas	0	-	-	0	-	5.926	-51,4%
	OutrosGS	58.430	-0,5%	-4,5%	122.331	11,4%	692.792	6,1%
	TOTAL GS	58.430	-0,5%	-4,5%	122.331	11,4%	738.767	11,1%
Granéis Líquidos (Tons)	Petróleo Bruto	0	-	-	0	-	0	-
	Produtos Petrolíferos	0	-	-	0	-	0	-
	OutrosGL	0	-	-	0	-	0	-100,0%
	TOTAL GL	0	-	-	0	-	0	-100,0%
TOTAL GERAL		128.123	-21,3%	-11,7%	290.256	-21,3%	2.041.463	8,2%
Contentores	Número	497	19,2%	-12,7%	1.139	-6,3%	7.990	-19,9%
	TEU	994	20,8%	-12,6%	2.275	-4,8%	15.782	-20,1%

O porto da Figueira da Foz movimentou no período de janeiro a fevereiro de 2014 um total de 290 256 tons, o que representa um decréscimo de -21,3% face ao período homólogo de 2013.

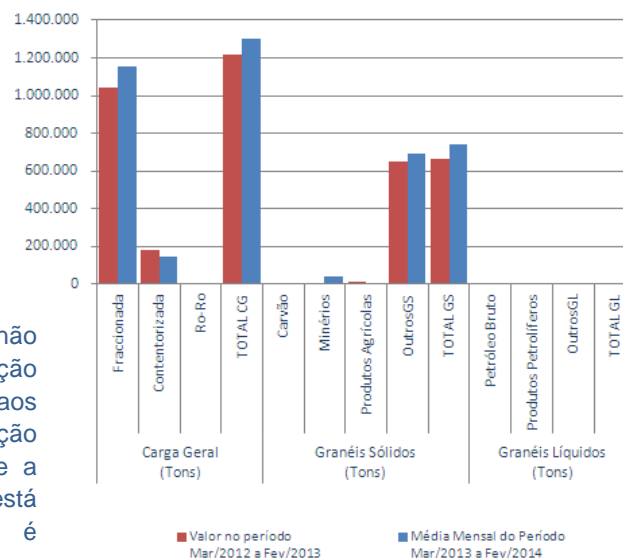
Este comportamento foi determinado pela redução da Carga Geral de -35,2%, atenuada pela variação positiva dos Granéis Sólidos de +11,4%.

Sublinhamos que esta variação negativa não alinha com a tendência assente na comparação dos registos dos últimos 12 meses em relação aos 12 meses imediatamente anteriores, cuja variação é positiva de +8,2%, permitindo concluir que a sustentabilidade do crescimento não está comprometida e que a quebra verificada é meramente conjuntural.

No período em análise o movimento de contentores (em TEU) decresceu -4,8%.

O número de navios que escalaram o porto da Figueira da Foz no período de janeiro a fevereiro foi de 73, valor que é inferior em -21,5% ao período homólogo de 2013. Também o indicador GT evoluiu de forma negativa, decrescendo -24,3%.

As mercadorias carregadas neste porto representaram 60,6% do valor total (Quadro A2 em anexo).

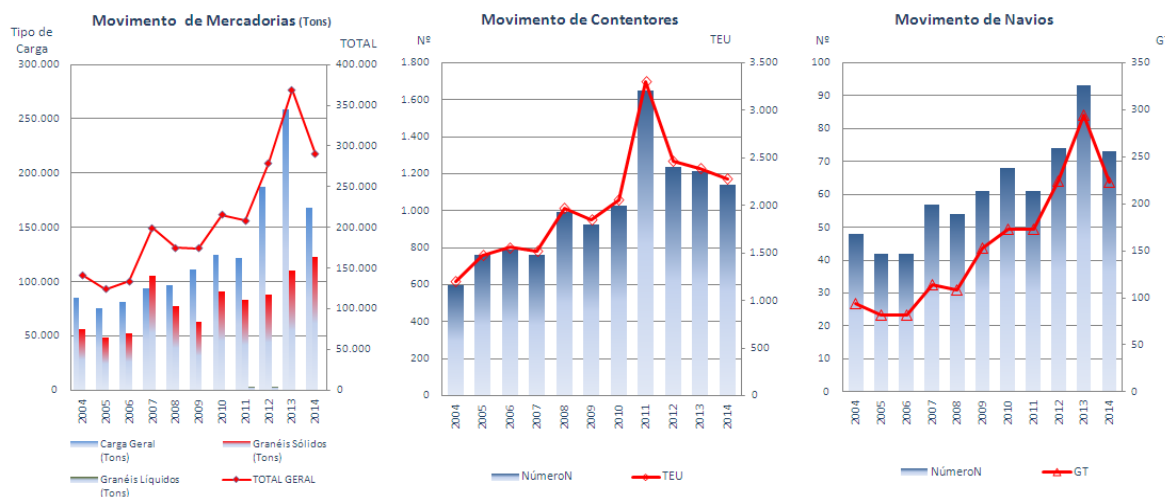


Quadro 12

Evolução Anual do Período Homólogo (Jan a Fev) no Porto de Figueira da Foz

		2004	2005	2006	2007	2008	2009	2010	2011	2012	2013	2014	tmac ⁽¹⁾
Navios	Número	48	42	42	57	54	61	68	61	74	93	73	4,3%
	GT (milhares)	94	82	82	114	108	153	173	172	224	294	223	9,0%
Carga Geral (Tons)	Fracionada	74.352	59.527	60.409	78.140	71.926	92.369	101.776	90.160	162.205	234.024	149.809	7,3%
	Contentorizada	10.806	16.446	20.867	16.070	25.189	18.552	22.675	32.059	25.233	25.127	18.117	5,3%
	Ro-Ro	0	0	0	0	0	0	0	0	0	0	0	-
	TOTAL	85.158	75.973	81.275	94.210	97.116	110.922	124.451	122.219	187.438	259.151	167.926	7,0%
Granéis Sólidos (Tons)	Carvão	0	0	0	3.128	0	0	0	0	0	0	0	-
	Minérios	0	0	0	0	0	0	0	0	0	0	0	-
	Produtos Agrícolas	0	0	0	0	0	0	0	0	3.289	0	0	-
	Outros	56.580	48.489	52.413	101.965	77.669	63.348	90.915	83.446	84.920	109.785	122.331	8,0%
	TOTAL	56.580	48.489	52.413	105.093	77.669	63.348	90.915	83.446	88.209	109.785	122.331	8,0%
Granéis Líquidos (Tons)	Petróleo Bruto	0	0	0	0	0	0	0	0	0	0	0	-
	Produtos Petrolíferos	0	0	0	0	0	0	0	0	0	0	0	-
	Outros	0	0	0	0	0	0	0	2.947	3.658	0	0	-
	TOTAL	0	0	0	0	0	0	0	2.947	3.658	0	0	-
TOTAL GERAL		141.738	124.462	133.688	199.303	174.785	174.269	215.366	208.612	279.305	368.936	290.256	7,4%
Contentores	Número	598	762	790	760	990	925	1.029	1.648	1.235	1.216	1.139	6,7%
	TEU	1.195	1.476	1.557	1.520	1.974	1.849	2.058	3.296	2.466	2.390	2.275	6,7%

(1) tmac - Taxa Média Anual de Crescimento



À semelhança de outros portos, também a Figueira da Foz apresenta uma tendência de crescimento dos valores registados nos dois primeiros meses do ano desde 2004 em todos os indicadores da atividade portuária.

Em termos do movimento de mercadorias a taxa média anual de crescimento apresenta um valor de +7,4%, em resultado de +7,0% na Carga Geral e de +8,0% nos Granéis Sólidos.

O movimento de contentores no período em análise (meses de janeiro e fevereiro de 2004 a 2014) evoluiu igualmente segundo uma taxa média anual de crescimento positiva de +6,7%, não obstante a notória recessão verificada desde 2011.

O número de navios que escalaram este porto no período em análise, regista uma taxa média anual de crescimento positiva em +4,3%, sendo em GT de +9,0%, não obstante a quebra registada em 2014.

2.5. Porto de Lisboa

Quadro 13

		Fevereiro/2014			Jan-Fev/2014		Últimos 12 meses	
		Valor do Mês	Δ % sobre Mês Homólogo 2013	Δ % sobre média do período	Valor do Período Jan-Fev 2014	Δ % sobre Período Homólogo 2013	Últimos 12 meses (Mar/2013 a Fev/2014)	Δ % 12 meses Anteriores (Mar/2012 a Fev/2013)
		(1)	(2)	(3)	(4)	(5)	(6)	(7)
Navios	Número	175	-12,5%	-6,7%	375	-4,6%	2.806	7,6%
	GT	2.148.452	-24,9%	-5,3%	4.535.336	-17,6%	48.286.777	9,6%
Carga Geral (Tons)	Fraccionada	1.224	-91,2%	-61,1%	6.297	-69,0%	81.571	-32,2%
	Contentorizada	297.256	-28,4%	-6,7%	637.094	-20,2%	5.293.697	9,3%
	Ro-Ro	1.549	-22,9%	21,9%	2.541	-59,8%	15.891	-36,4%
	TOTAL CG	300.029	-30,4%	-7,1%	645.932	-21,7%	5.391.159	8,1%
Granéis Sólidos (Tons)	Carvão	0	-	-	0	-	2.788	-
	Minérios	0	-100,0%	-	0	-100,0%	5.783	-76,5%
	Produtos Agrícolas	255.357	-23,0%	-12,2%	581.781	2,8%	3.126.295	-3,6%
	OutrosGS	214.669	126,5%	9,2%	393.015	80,8%	1.863.375	64,9%
	TOTAL GS	470.026	7,7%	-3,6%	974.796	22,9%	4.998.241	13,6%
Granéis Líquidos (Tons)	Petróleo Bruto	0	-	-	0	-	0	-
	Produtos Petrolíferos	87.357	6,4%	11,2%	157.168	13,2%	1.143.199	0,3%
	OutrosGL	29.072	-6,8%	-22,8%	75.344	-6,9%	511.952	-5,8%
	TOTAL GL	116.429	2,7%	0,1%	232.512	5,8%	1.655.151	-1,6%
TOTAL GERAL		886.484	-9,6%	-4,3%	1.853.240	0,8%	12.044.551	8,8%
Contentores	Número	20.384	-27,5%	-8,4%	44.506	-21,5%	356.264	10,2%
	TEU	30.059	-27,9%	-8,8%	65.903	-20,8%	531.942	10,3%

O porto de Lisboa movimentou no período de janeiro a fevereiro de 2014 um total de 1 853 240 tons, superior em +0,8% ao valor registado no período homólogo de 2013.

Esta variação global resultou de comportamentos diferentes nas diversas classes de carga, tendo a Carga Geral registado uma quebra de -21,7% e as classes dos granéis registado variações positivas, de +22,9% os Granéis Sólidos (com destaque no grupo Outros, com +80,8%) e +5,8% os Granéis Líquidos (com destaque para os Produtos Petrolíferos, com +13,2%).

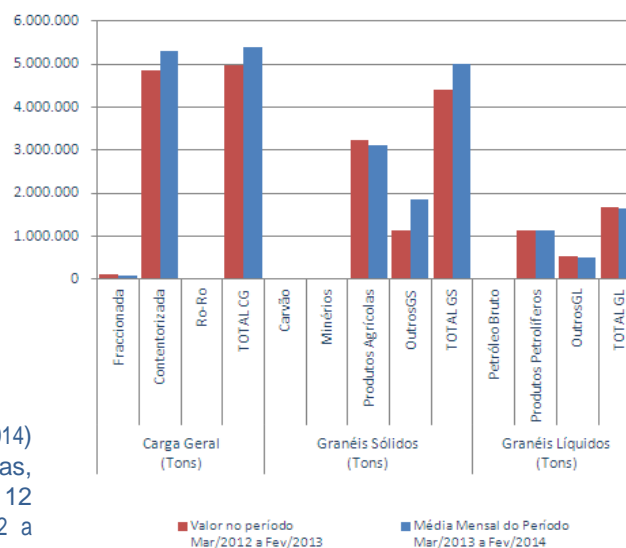
Nos últimos 12 meses (de março/2013 a fevereiro/2014) foram movimentadas 12 milhões de toneladas, valor superior em +8,8% ao registado nos 12 meses imediatamente anteriores (de março/2012 a fevereiro/2013).

A carga contentorizada movimentada no período de janeiro a fevereiro de 2014 situou-se nas 637 094 tons, que representa uma quebra de -20,2% relativamente ao período homólogo de 2013.

No tráfego de contentores verifica-se um volume de 65 903 TEU movimentados, traduzindo uma redução de -20,8% face ao período homólogo de 2013.

O porto de Lisboa foi escalado por 375 navios, que corresponde a uma diminuição de -4,6% relativamente a 2013, sendo que a nível de GT se verificou uma redução de -17,6%.

Em termos de repartição por sentido do movimento, as Descargas representaram 63,3% do total (Quadro A2 anexo).

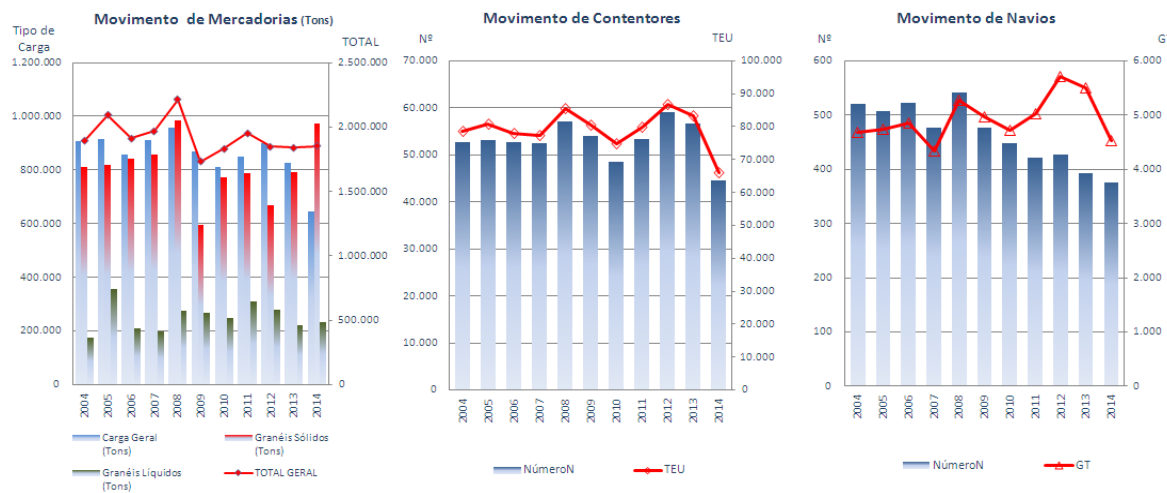


Quadro 14

Evolução Anual do Período Homólogo (Jan a Fev) no Porto de Lisboa

		2004	2005	2006	2007	2008	2009	2010	2011	2012	2013	2014	tmac ⁽¹⁾
Navios	Número	521	507	523	477	542	476	448	422	427	393	375	-3,2%
	GT (milhares)	4.682	4.730	4.858	4.336	5.279	4.961	4.714	5.024	5.702	5.505	4.535	-0,3%
Carga Geral (Tons)	Fracionada	90.716	89.204	60.176	96.000	65.038	47.801	46.567	41.657	27.966	20.337	6.297	-23,4%
	Contentorizada	813.472	824.824	797.452	813.516	890.759	806.882	755.496	804.903	866.779	798.680	637.094	-2,4%
	Ro-Ro	3.703	2.759	1.336	1.026	464	14.800	7.070	4.664	5.265	6.317	2.541	-3,7%
	TOTAL	907.891	916.787	858.964	910.542	956.261	869.483	809.133	851.224	900.010	825.334	645.932	-3,3%
Granéis Sólidos (Tons)	Carvão	5.000	4.055	0	0	4.141	4.423	0	0	0	0	0	-100,0%
	Minérios	0	4.790	0	2.984	0	0	6.161	3.166	4.442	9.913	0	-
	Produtos Agrícolas	526.238	553.178	560.513	626.310	731.265	471.712	568.187	548.516	453.973	565.977	581.781	1,0%
	Outros	281.352	258.183	282.630	229.399	247.867	119.427	198.949	237.741	210.342	217.409	393.015	3,4%
Granéis Líquidos (Tons)	TOTAL	812.590	820.206	843.143	858.693	983.273	595.562	773.297	789.423	668.757	793.298	974.796	1,8%
	Petróleo Bruto	0	0	0	0	0	0	0	0	0	0	0	-
	Produtos Petrolíferos	113.546	287.724	154.725	114.010	182.456	200.995	160.447	211.596	187.635	138.805	157.168	3,3%
	Outros	60.033	68.758	56.506	84.692	93.535	67.309	87.756	100.029	92.664	80.931	75.344	2,3%
TOTAL GERAL		1.894.060	2.093.475	1.913.338	1.967.937	2.215.525	1.733.349	1.830.633	1.952.271	1.849.066	1.838.369	1.853.240	-0,2%
Contentores	Número	52.728	53.100	52.757	52.423	57.163	54.065	48.554	53.444	59.008	56.692	44.506	-1,7%
	TEU	78.714	80.790	77.990	77.282	85.523	80.552	74.900	79.887	86.598	83.263	65.903	-1,8%

(1) tmac - Taxa Média Anual de Crescimento



O quadro e gráfico aqui apresentados refletem a evolução anual do movimento portuário registado nos dois primeiros meses do ano desde 2004, e revelam tendências diversas para os vários indicadores que caracterizam a atividade.

No que se refere ao volume das mercadorias movimentadas, a taxa média anual de crescimento tem um valor ligeiramente negativo, de -0,2%. Não obstante a irregularidade revelada pela observação do gráfico (que tem subjacente um desvio médio de 7%), podemos considerar que o tráfego de mercadorias no porto de Lisboa se encontra estabilizado, situando-se o valor de 2014 ao nível do registado em 2004.

No tráfego de contentores, em TEU, a taxa média anual de crescimento é negativa, com um valor de -1,8%.

O movimento de navios reflete uma evolução anual com uma tendência negativa, sendo a taxa média anual de crescimento calculada a um valor de -3,2% em Número e em -0,3% em GT.

2.6. Porto de Setúbal

Quadro 15

		Fevereiro/2014			Jan-Fev/2014		Últimos 12 meses	
		Valor do Mês	Δ % sobre Mês Homólogo 2013	Δ % sobre média do período	Valor do Período Jan-Fev 2014	Δ % sobre Período Homólogo 2013	Últimos 12 meses (Mar/2013 a Fev/2014)	Δ % 12 meses Anteriores (Mar/2012 a Fev/2013)
		(1)	(2)	(3)	(4)	(5)	(6)	(7)
Navios	Número	112	21,7%	3,2%	217	24,7%	1.296	19,6%
	GT	1.335.350	12,1%	8,6%	2.458.902	14,5%	15.363.166	15,1%
Carga Geral (Tons)	Fracionada	262.723	64,6%	15,3%	455.564	28,7%	2.999.537	35,2%
	Contentorizada	87.986	92,3%	10,3%	159.486	161,3%	726.088	70,2%
	Ro-Ro	18.511	15,2%	37,9%	26.851	1,0%	199.677	-2,0%
	TOTAL CG	369.220	66,7%	15,0%	641.900	45,4%	3.925.303	37,8%
Granéis Sólidos (Tons)	Carvão	41.512	3,8%	34,8%	61.612	-4,5%	314.793	-4,1%
	Minérios	41.698	37,8%	25,8%	66.306	14,6%	585.582	54,1%
	Produtos Agrícolas	18.439	-38,5%	25,2%	29.463	-53,6%	154.469	1,5%
	OutrosGS	136.318	-11,6%	-16,9%	327.960	29,6%	1.808.030	6,7%
	TOTAL GS	237.966	-6,5%	-1,9%	485.342	10,5%	2.862.874	12,1%
Granéis Líquidos (Tons)	Petróleo Bruto	0	-	-	0	-	0	-
	Produtos Petrolíferos	1.780	-92,2%	-80,7%	18.461	-56,5%	225.454	-20,6%
	OutrosGL	18.215	66,4%	-20,3%	45.690	31,7%	228.717	-4,9%
	TOTAL GL	19.995	-41,0%	-37,7%	64.151	-16,8%	454.171	-13,4%
TOTAL GERAL		627.182	23,0%	5,3%	1.191.393	24,4%	7.242.349	22,2%
Contentores	Número	5.202	84,9%	7,1%	9.718	155,7%	43.647	70,5%
	TEU	8.418	58,6%	6,4%	15.829	119,4%	79.177	68,1%

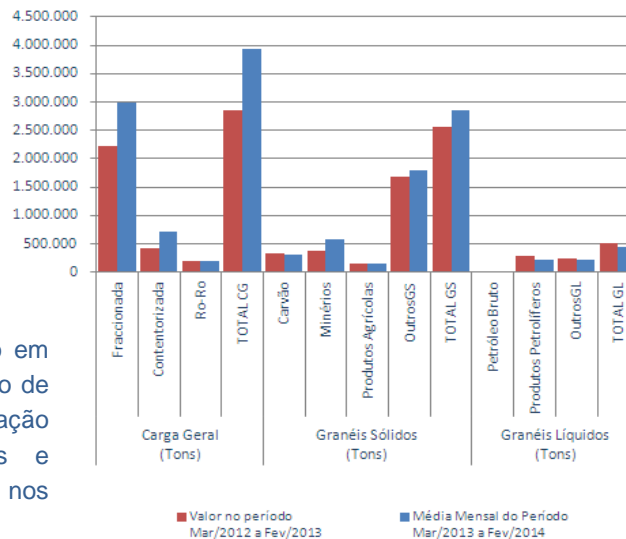
No período de janeiro a fevereiro de 2014 o porto de Setúbal movimentou um total de 1 191 393 tons, superior em +24,4% ao período homólogo de 2013. Este comportamento alinha com a evolução verificada nos últimos 12 meses face aos 12 meses anteriores, que registou uma variação de +22,2%, conforme se traduz no quadro e no gráfico.

A variação global positiva apurada no período em análise é fortemente impulsionada pela variação de +45,4% na Carga Geral, travada pela variação positiva de +10,5% nos Granéis Sólidos e ligeiramente contrariada pela quebra de -16,8% nos Granéis Líquidos, que tem pouco peso relativo.

Sublinha-se a continuação do forte impacto no movimento do porto do acréscimo de carga adveniente da atividade de duas novas linhas de serviço regular de contentores, a linha MacAndrews e a linha Messina. No período em análise a carga contentorizada registou um acréscimo de +161,3%

Também o movimento de navios registou no período em análise um crescimento significativo face ao período homólogo de 2013, com uma variação de +24,7% no Número e de +14,5% em GT (da comparação destes dois indicadores conclui-se que os navios que escalaram adicionalmente o porto são de dimensão inferior à média).

As mercadorias embarcadas representaram 66,9% do total (Quadro A2 em anexo), mais 7 pontos percentuais do que a proporção referida relativamente a janeiro.

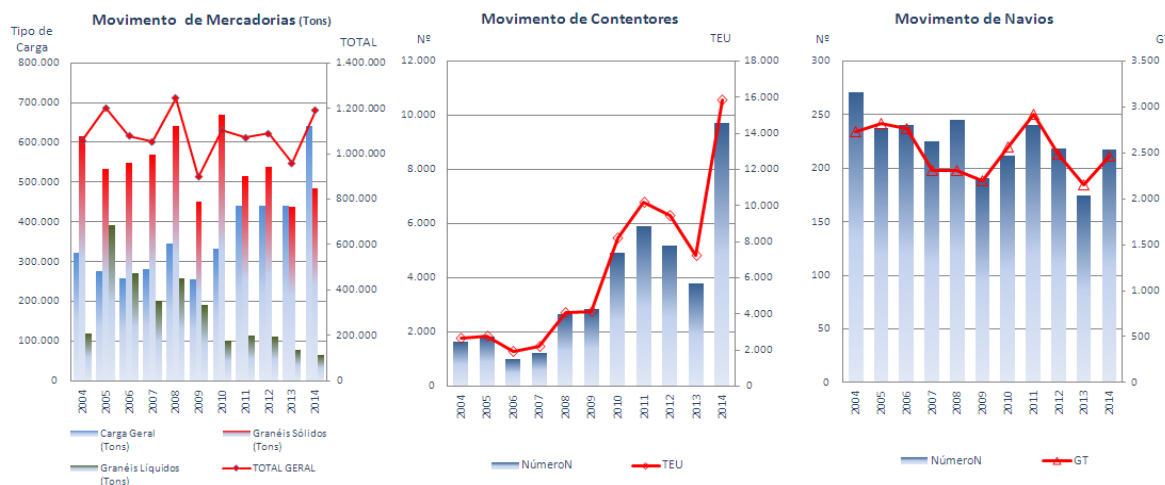


Quadro 16

Evolução Anual do Período Homólogo (Jan a Fev) no Porto de Setúbal

		2004	2005	2006	2007	2008	2009	2010	2011	2012	2013	2014	tmac ⁽¹⁾
Navios	Número	271	237	240	225	245	191	212	240	218	174	217	-2,2%
	GT (milhares)	2.734	2.819	2.765	2.310	2.306	2.197	2.562	2.917	2.488	2.147	2.459	-1,1%
Carga Geral (Tons)	Fracionada	243.370	186.948	189.958	217.341	264.618	192.407	223.818	294.893	317.480	353.909	455.564	6,5%
	Contentorizada	24.597	26.502	15.267	20.483	27.010	30.107	76.058	99.654	85.254	61.046	159.486	20,6%
	Ro-Ro	55.320	61.795	52.594	43.079	53.276	33.189	32.166	45.991	36.974	26.594	26.851	-7,0%
	TOTAL	323.287	275.245	257.819	280.904	344.905	255.704	332.042	440.539	439.708	441.550	641.900	7,1%
Granéis Sólidos (Tons)	Carvão	136.059	99.003	70.010	121.709	141.210	92.735	102.242	35.719	29.791	64.500	61.612	-7,6%
	Minérios	80.495	56.924	43.643	46.063	63.607	42.896	36.124	76.796	84.747	57.879	66.306	-1,9%
	Produtos Agrícolas	74.372	32.161	51.693	61.653	33.314	90.575	55.812	38.306	30.882	63.523	29.463	-8,8%
	Outros	325.452	345.688	383.536	340.095	402.413	225.064	475.059	364.953	392.225	253.144	327.960	0,1%
	TOTAL	616.378	533.776	548.881	569.520	640.544	451.269	669.237	515.773	537.645	439.046	485.342	-2,4%
Granéis Líquidos (Tons)	Petróleo Bruto	0	0	0	0	0	0	0	0	0	0	0	-
	Produtos Petrolíferos	93.860	361.951	234.189	174.351	221.102	177.387	76.938	78.910	68.436	42.418	18.461	-15,0%
	Outros	24.116	30.353	37.117	27.878	37.311	12.932	24.364	35.260	43.072	34.697	45.690	6,6%
	TOTAL	117.976	392.304	271.306	202.229	258.413	190.319	101.302	114.169	111.508	77.115	64.151	-5,9%
TOTAL GERAL		1.057.641	1.201.325	1.078.007	1.052.653	1.243.862	897.292	1.102.581	1.070.481	1.088.860	957.711	1.191.393	1,2%
Contentores	Número	1.650	1.837	1.010	1.231	2.658	2.847	4.910	5.886	5.180	3.801	9.718	19,4%
	TEU	2.650	2.801	1.922	2.187	4.100	4.120	8.197	10.183	9.467	7.216	15.829	19,6%

(1) tmac - Taxa Média Anual de Crescimento



No horizonte temporal 2004-2014 a evolução do movimento portuário registado nos dois primeiros meses em cada ano, tem comportamentos diversos quando refletida pelos vários indicadores.

Em termos globais a carga movimentada apresenta uma taxa média anual de crescimento (tmac) de +1,2%, resultante de tendências de comportamento diversas por classe de carga: taxa média de +7,1% na Carga Geral, de -2,4% nos Granéis Sólidos e de -5,9% nos Granéis Líquidos.

Embora com significativa irregularidade por classe, o movimento global da carga movimentada regista um desvio médio de apenas 9,4%.

Por outro lado, o movimento de contentores cresceu significativamente no período em referência, com uma ligeira quebra em 2012 e 2013 amplamente compensada com o forte acréscimo registado em 2014. A taxa média anual de crescimento para o período em apreço é de +19,4% em Número e de +19,6% em TEU.

Contrariamente, o movimento de navios mostra claramente um tendência negativa, quer em Número, quer em GT, com taxas médias anuais de crescimento de, respetivamente, -2,2% e -1,1%. No entanto, merece destaque o crescimento verificado em 2014 por efeito do recente início das escalas decorrentes das duas linhas regulares, que podem vir a infletir a tendência decrescente apurada.

2.7. Porto de Sines

Quadro 17

		Fevereiro/2014			Jan-Fev/2014		Últimos 12 meses	
		Valor do Mês	Δ % sobre Mês Homólogo 2013	Δ % sobre média do período	Valor do Período Jan-Fev 2014	Δ % sobre Período Homólogo 2013	Últimos 12 meses (Mar/2013 a Fev/2014)	Δ % 12 meses Anteriores (Mar/2012 a Fev/2013)
		(1)	(2)	(3)	(4)	(5)	(6)	(7)
Navios	Número	150	17,2%	-6,5%	321	18,0%	2.059	22,6%
	GT	5.023.722	32,4%	-5,8%	10.666.215	28,0%	67.518.661	38,7%
Carga Geral (Tons)	Fracionada	13.312	13,6%	3,5%	25.724	59,4%	163.136	34,6%
	Contentorizada	1.058.273	35,3%	-3,4%	2.190.455	33,3%	12.586.179	72,8%
	Ro-Ro	0	-	-	0	-	46	-
	TOTAL CG	1.071.585	34,9%	-3,3%	2.216.179	33,6%	12.749.361	72,2%
Granéis Sólidos (Tons)	Carvão	418.686	1,9%	10,2%	760.000	3,5%	4.530.066	-13,9%
	Minérios	3.530	-	100,0%	3.530	14,7%	21.469	597,8%
	Produtos Agrícolas	0	-	-	0	-100,0%	2.933	-56,0%
	OutrosGS	4.397	-38,2%	-28,7%	12.333	-11,7%	82.760	-22,3%
	TOTAL GS	426.612	2,0%	10,0%	775.862	2,9%	4.637.228	-13,8%
Granéis Líquidos (Tons)	Petróleo Bruto	556.078	16,9%	-23,0%	1.443.876	14,5%	7.984.131	4,9%
	Produtos Petrolíferos	663.229	-10,3%	-19,0%	1.637.136	18,9%	11.698.584	42,7%
	OutrosGL	44.096	45,5%	21,8%	72.409	18,6%	478.116	-3,4%
	TOTAL GL	1.263.403	1,5%	-19,9%	3.153.421	16,9%	20.160.831	23,7%
TOTAL GERAL		2.761.600	12,4%	-10,1%	6.145.462	20,2%	37.547.420	29,1%
Contentores	Número	58.323	42,4%	-2,3%	119.426	40,9%	655.572	66,3%
	TEU	85.656	38,3%	-3,9%	178.225	38,9%	980.959	66,0%

O porto de Sines movimentou no período de janeiro a fevereiro de 2014 mês de janeiro, um total de 6 145 462 tons, refletindo um acréscimo de +20,2% em relação ao período homólogo de 2013.

Este comportamento positivo resulta da conjugação de variações positivas em todas as classes de carga, com valor mais expressivo na Carga Geral com um acréscimo de +33,6%, seguido dos Granéis Líquidos com um crescimento de +16,9% e de Granéis Sólidos com +2,9%.

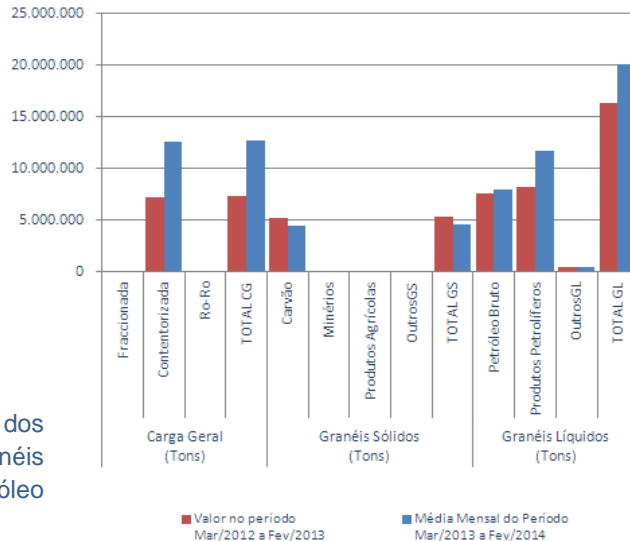
Merece destaque o crescimento uniforme dos grupos em que se desdobra a classe dos Granéis Líquidos, que varia entre +14,5% no Petróleo Bruto e 18,9% nos Produtos Petrolíferos.

O movimento de contentores atingiu os 178 225 TEU, constituindo um acréscimo de +38,9% relativamente ao período homólogo de 2013.

Esta significativa variação positiva, quer das mercadorias, quer dos contentores, é sustentada pela variação dos últimos 12 meses relativamente aos 12 meses anteriores, que reflete um crescimento de +29,1% na carga e de +66,0% nos contentores em TEU.

O número de navios que escalaram o porto de Sines foi de 321, mais 18,0% que o valor registado no período homólogo de 2013, a que corresponde uma variação de +28% em GT.

As mercadorias embarcadas representaram 36,3% do total (Quadro A2 em anexo).

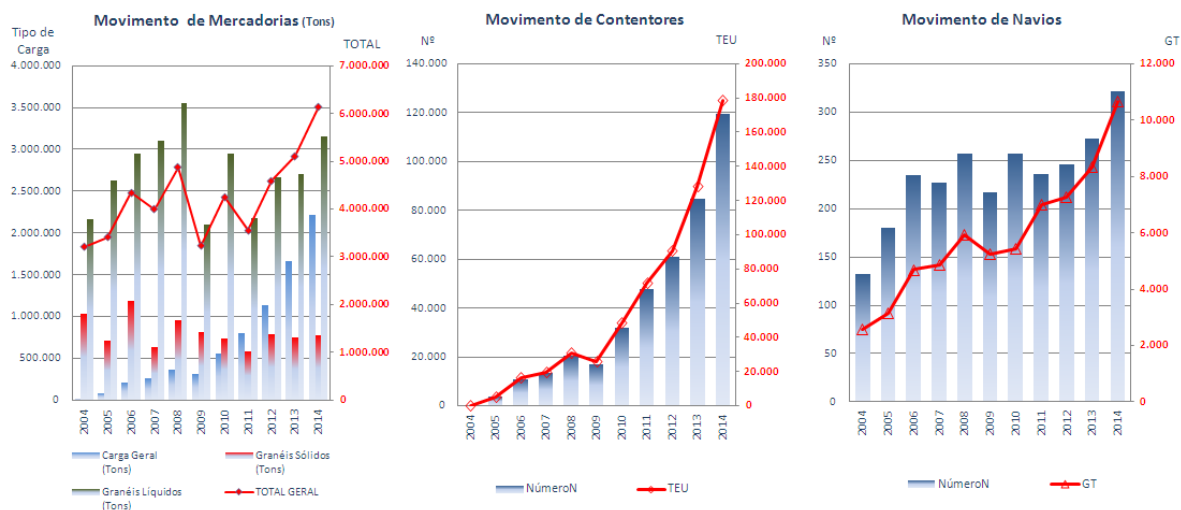


Quadro 18

Evolução Anual do Período Homólogo (Jan a Fev) no Porto de Sines

		2004	2005	2006	2007	2008	2009	2010	2011	2012	2013	2014	tmac (1)
Navios	Número	132	180	235	227	257	217	257	236	246	272	321	9,3%
	GT (milhares)	2.564	3.138	4.689	4.855	5.932	5.243	5.423	6.993	7.253	8.335	10.666	15,3%
Carga Geral (Tons)	Fraccionada	8.773	0	8.706	0	0	191	13.418	17.485	19.176	16.134	25.724	11,4%
	Contentorizada	0	75.250	195.414	260.594	365.147	316.192	545.777	780.117	1.116.335	1.643.127	2.190.455	34,8%
	Ro-Ro	0	0	0	0	0	0	0	0	0	0	0	-
	TOTAL	8.773	75.250	204.121	260.594	365.147	316.383	559.195	797.602	1.135.512	1.659.262	2.216.179	35,1%
Granéis Sólidos (Tons)	Carvão	1.017.513	600.710	1.141.488	601.505	844.782	779.004	695.228	574.589	744.636	734.323	760.000	-2,9%
	Minérios	0	0	0	4.377	0	0	0	0	0	3.077	3.530	-
	Produtos Agrícolas	0	2.763	0	0	2.050	0	0	0	1.500	2.699	0	-
	Outros	11.188	104.888	47.231	25.240	102.406	31.952	45.510	12.409	37.780	13.968	12.333	1,0%
Granéis Líquidos (Tons)	TOTAL	1.028.701	708.361	1.188.719	631.122	949.237	810.956	740.738	586.998	783.916	754.067	775.862	-2,8%
	Petróleo Bruto	1.212.415	1.324.884	1.558.010	1.499.382	1.828.810	747.252	1.404.832	719.386	1.208.468	1.260.879	1.443.876	1,8%
	Produtos Petrolíferos	909.495	1.218.068	1.323.447	1.531.266	1.663.973	1.315.099	1.487.779	1.387.250	1.424.625	1.376.593	1.637.136	6,1%
	Outros	48.102	79.409	69.922	71.632	62.734	41.075	59.131	67.293	38.195	61.028	72.409	4,2%
TOTAL GERAL	TOTAL	2.170.012	2.622.361	2.951.379	3.102.280	3.555.517	2.103.426	2.951.742	2.173.928	2.671.288	2.698.499	3.153.421	3,8%
		3.207.487	3.405.972	4.344.219	3.993.995	4.869.902	3.230.764	4.251.675	3.558.528	4.590.716	5.111.828	6.145.462	6,7%
Contentores	Número	0	3.654	10.890	13.512	20.685	16.876	31.999	47.523	60.983	84.763	119.426	33,9%
	TEU	0	5.265	16.450	19.734	30.651	25.967	48.493	71.545	90.404	128.302	178.225	34,1%

(1) tmac - Taxa Média Anual de Crescimento (Contentores e Carga Contentorizada no período 2008 a 2014)



No quadro e gráfico estão apresentados os valores que traduzem o movimento portuário registado nos dois primeiros meses do ano no período desde 2004 até 2014.

O movimento global de mercadorias tem subjacente uma evolução positiva traduzida por uma taxa média anual de crescimento de +6,7%, resultante de tendências de crescimento diversas por classe de carga: um elevado ritmo de crescimento na Carga Geral (por efeito da carga contentorizada), a que corresponde uma taxa média anual positiva de +35,1% (dado o facto de o movimento de contentores se ter iniciado apenas em 2005, para efeito da avaliação da tendência de crescimento considerou-se o período desde o ano 2008); uma taxa média anual também positiva de +3,8% nos Granéis Líquidos; e uma taxa média anual negativa de -2,8% nos Granéis Sólidos.

O movimento de contentores regista um crescimento sustentado a uma forte taxa média anual de crescimento cujo valor ascende a +34,1% em termos de TEU.

O movimento de navios, refletido nos dados indicados, tem subjacente uma tendência de crescimento claramente positiva e que se traduz numa taxa média anual de crescimento de +9,3% em termos de Número e de +15,3% em termos de GT. A comparação destes dois indicadores reflete um significativo aumento da dimensão média dos navios que escalam o porto de Sines.

Quadro A0
Movimento Acumulado por Mercadoria e Porto
Valores Acumulados a Fevereiro de 2014

	Viana do Castelo	Douro e Leixões	Aveiro	Figueira da Foz	Lisboa	Setúbal	Sines	Total	%1	%2
Carga Geral	43.298	1.241.862	286.197	167.926	645.932	641.900	2.216.179	5.243.295	40,8%	-
Contentorizada	182	1.046.574	0	18.117	637.094	159.486	2.190.455	4.051.907	31,6%	77,3%
Fraccionada	43.116	162.208	286.197	149.809	6.297	455.564	25.724	1.128.915	8,8%	21,5%
Ro-Ro	0	33.081	0	0	2.541	26.851	0	62.473	0,5%	1,2%
Granéis Sólidos	16.463	348.302	252.940	122.331	974.796	485.342	775.862	2.976.035	23,2%	-
Carvão	0	0	0	0	0	61.612	760.000	821.612	6,4%	27,6%
Minérios	0	44.028	0	0	0	66.306	3.530	113.863	0,9%	3,8%
Produtos Agrícolas	0	133.050	11.282	0	581.781	29.463	0	755.577	5,9%	25,4%
OutrosGS	16.463	171.224	241.658	122.331	393.015	327.960	12.333	1.284.983	10,0%	43,2%
Granéis Líquidos	9.197	979.308	178.098	0	232.512	64.151	3.153.421	4.616.688	36,0%	-
Petróleo Bruto	0	479.376	0	0	0	0	1.443.876	1.923.252	15,0%	41,7%
Produtos Petrolíferos	0	435.850	88.215	0	157.168	18.461	1.637.136	2.336.830	18,2%	50,6%
OutrosGL	9.197	64.082	89.883	0	75.344	45.690	72.409	356.605	2,8%	7,7%
TOTAL	68.958	2.569.472	717.235	290.256	1.853.240	1.191.393	6.145.462	12.836.018	100,0%	
	0,5%	20,0%	5,6%	2,3%	14,4%	9,3%	47,9%	100,0%		

Navios								
GT (milhares)	123	4.005	747	223	4.535	2.459	10.666	22.758
NúmeroN	27	361	162	73	375	217	321	1.536
Distribuição % por Porto								
GT	0,5%	17,6%	3,3%	1,0%	19,9%	10,8%	46,9%	100,0%
NúmeroN	1,8%	23,5%	10,5%	4,8%	24,4%	14,1%	20,9%	100,0%

Contentores								
NúmeroC	50	64.933	0	1.139	44.506	9.718	119.426	239.772
TEU	59	102.530	0	2.275	65.903	15.829	178.225	364.821
Distribuição % por Porto								
NúmeroC	0,0%	27,1%	0,0%	0,5%	18,6%	4,1%	49,8%	100,0%
TEU	0,0%	28,1%	0,0%	0,6%	18,1%	4,3%	48,9%	100,0%

Em termos globais, durante os dois primeiros meses do ano de 2014 os sete principais portos do continente movimentaram 12,836 milhões de toneladas, das quais 40,8% respeitam a Carga Geral, 36% a Granéis Líquidos e 23,2% a Granéis Sólidos.

Na classe Carga Geral destaca-se o grupo de carga Contentorizada que representou 77,3% do total.

Nos Granéis Líquidos sublinha-se que o Petróleo Bruto, movimentado exclusivamente em Sines e Leixões para as respetivas refinarias, represente 41,7%, e os Produtos Petrolíferos representam 50,6%.

Os Granéis Sólidos são constituídos em grande parte por Carvão e Produtos Agrícolas, numa percentagem de 27,6% e 25,4%, respetivamente.

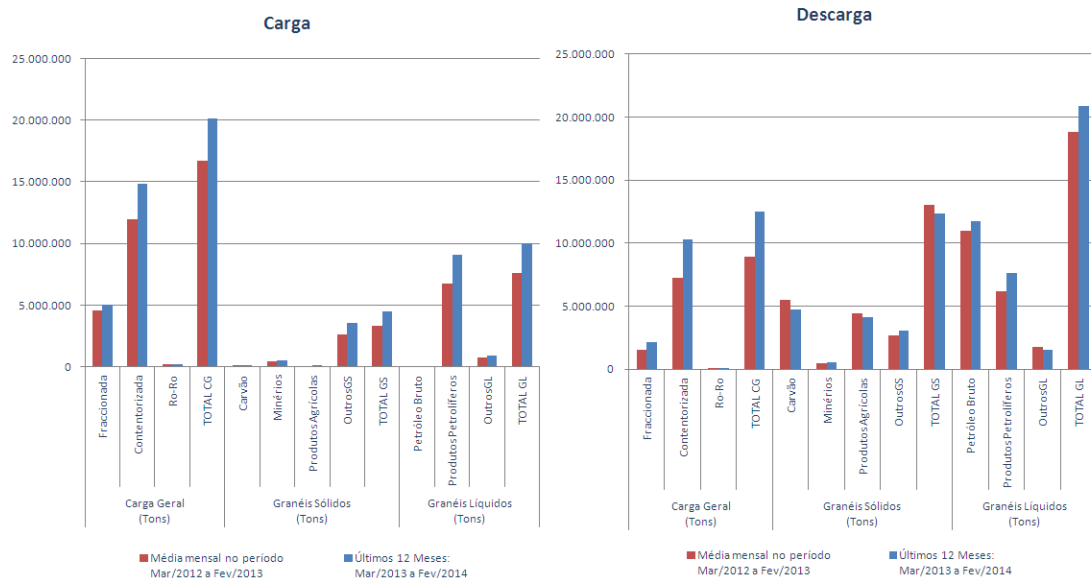
O movimento de contentores acumulado é de 364 821 TEU, repartidos principalmente por Sines que detém 48,9% do total, por Leixões que detém 28,1% e por Lisboa, com 18,1%.

Relativamente ao número de navios que escalaram os portos, destaca-se Lisboa que foi responsável por 24,4%, seguido de Leixões com 23,5% e Sines por 20,9%.

Quadro A1
Movimento Global dos Portos do Continente (*)
Operações de Carga e Descarga

		Fevereiro/2014						Período Jan-Fev/2014				Últimos 12 meses			
		Valor do Mês		Δ % sobre Mês Homólogo		Δ % sobre média Jan-Fev/2014		Valor no Período Jan-Fev/2014		Δ % sobre Período Homólogo		Últimos 12 Meses: Mar/2013 a Fev/2014		Δ % 12 meses Anteriores	
		Carga	Descarga	C	D	C	D	Carga	Descarga	C	D	Carga	Descarga	C	D
		(1)	(2)	(3)	(4)	(5)	(6)	(7)	(8)	(9)	(10)	(12)	(13)	(14)	(15)
Navios	NúmeroN	743		-2,5%		-51,6%		1536		0,4%		10268		8,3%	
	GT	10.821.742		1,3%		-52,4%		22.758.281		6,3%		165.361.482		18,5%	
Carga Geral (Tons)	Fracionada	457.654	182.187	15,7%	35,6%	-42,2%	-46,1%	791.118	337.797	6,7%	0,9%	5.075.820	2.119.047	11,3%	36,5%
	Contentorizada	1.183.814	803.826	11,3%	19,4%	-49,6%	-52,8%	2.348.438	1.703.468	11,7%	21,3%	14.871.476	10.246.027	24,2%	41,0%
	Ro-Ro	20.497	13.320	39,8%	181,4%	-46,3%	-45,2%	38.160	24.312	35,9%	186,9%	212.769	107.208	11,5%	89,1%
	TOTAL CG	1.661.965	999.332	12,8%	23,0%	-47,7%	-51,6%	3.177.717	2.065.578	10,7%	18,2%	20.160.064	12.472.283	20,6%	40,5%
Granéis Sólidos (Tons)	Carvão	15.762	444.436	31,3%	1,2%	-53,2%	-43,6%	33.695	787.917	66,6%	1,2%	155.100	4.692.547	11,0%	-
	Minérios	45.227	23.316	12,6%	-64,9%	-35,2%	-47,0%	69.836	44.028	-6,5%	-61,0%	551.841	540.148	13,7%	10,8%
	Produtos Agrícolas	18.822	299.096	140,4%	-28,9%	-49,5%	-58,4%	37.244	718.332	148,1%	-6,3%	163.543	4.087.451	79,0%	-8,0%
	OutrosGS	338.556	260.563	61,6%	-11,2%	-51,2%	-56,0%	693.426	591.557	70,2%	6,9%	3.594.241	3.050.180	36,8%	14,1%
Granéis Líquidos (Tons)	Petróleo Bruto	0	665.203	-	-26,5%	-100,0%	-65,2%	9.913	1.913.340	-50,4%	0,9%	56.290	11.727.063	-18,4%	7,3%
	Produtos Petrolíferos	473.235	572.401	-28,7%	19,1%	-59,2%	-51,3%	1.160.925	1.175.905	-4,6%	41,8%	9.111.707	7.643.917	34,9%	24,6%
	OutrosGL	55.580	107.922	-17,5%	-16,5%	-48,6%	-56,6%	108.080	248.525	-15,8%	-14,6%	884.912	1.519.825	11,2%	-14,7%
	TOTAL GL	528.815	1.345.526	-27,6%	-11,2%	-58,7%	-59,7%	1.278.918	3.337.770	-6,4%	10,7%	10.052.909	20.890.805	31,9%	10,8%
TOTAL GERAL		2.609.147	3.372.269	5,5%	-4,9%	-50,7%	-55,3%	5.290.836	7.545.182	11,3%	8,2%	34.677.698	45.733.414	25,3%	12,2%
Contentores	NúmeroC	58.980	58.945	15,3%	18,1%	-50,4%	-51,2%	118.961	120.811	17,3%	16,3%	728.384	732.981	26,0%	26,1%
	TEU	88.503	89.316	12,1%	16,4%	-50,6%	-51,9%	179.036	185.785	15,2%	17,0%	1.115.738	1.127.544	25,7%	26,5%

(*) Viana do Castelo, Douro e Leixões, Aveiro, Figueira da Foz, Lisboa, Setúbal e Sines



Os valores do Quadro A1 permitem decompor a movimentação de cargas de acordo com o sentido do movimento (carga e descarga).

No período de janeiro a fevereiro de 2014 as mercadorias carregadas (saídas ou embarcadas) cresceram +11,3% em relação ao período homólogo, tendo as mercadorias descarregadas (entradas ou desembarcadas) aumentado em +8,2%.

No quadro e no gráfico pode ver-se a evolução do volume de carga movimentada nos últimos doze meses face aos doze meses anteriores, tanto à Carga como à Descarga. Relativamente à Carga todas as classes cresceram, enquanto à Descarga só os Granéis Sólidos diminuíram o seu volume.

De uma forma global o volume da carga embarcada/saídas é inferior ao volume de carga desembarcada/entradas. Constituem exceção a esta afirmação os portos de Viana do Castelo, Figueira da Foz e Setúbal.

Quadro A2
Movimento Global dos Portos do Continente
Operações de Carga e Descarga, por Porto
Reportado ao Mês de Fevereiro de 2014

		Fevereiro/2014						Janeiro a Fevereiro/2014					
		Valor Mensal		Variação sobre Fevereiro/2013		Variação sobre Média de Janeiro a Fevereiro/2014		Valor do Período		Variação sobre Média Mensal de Janeiro a Fevereiro/2013		Variação sobre Média dos Últimos 12 Meses	
		Carga	Descarga	Carga	Descarga	Carga	Descarga	Carga	Descarga	Carga	Descarga	Carga	Descarga
		(1)	(2)	(9)	(10)	(12)	(13)	(1)	(2)	(4)	(5)	(1)	(2)
TOTAL DE CARGA MOVIMENTADA (Tons)	Viana do Castelo	17.619	17.047					39.703	29.255				
		50,8%	49,2%	-4,9%	-39,8%	-55,6%	-41,7%	57,6%	42,4%	-86,1%	-85,2%	-87,2%	-83,6%
	Douro e Leixões	569.971	613.925					1.011.762	1.557.710				
		48,1%	51,9%	-7,3%	-37,2%	-43,7%	-60,6%	39,4%	60,6%	-85,8%	-84,1%	-85,3%	-84,0%
	Aveiro	183.373	176.093					356.625	360.610				
		51,0%	49,0%	25,5%	41,4%	-48,6%	-51,2%	49,7%	50,3%	-82,6%	-82,5%	-78,6%	-79,3%
	Figueira da Foz	80.437	47.686					175.936	114.321				
		62,8%	37,2%	-2,0%	-40,9%	-54,3%	-58,3%	60,6%	39,4%	-85,3%	-86,4%	-83,9%	-85,6%
	Lisboa	362.900	523.584					680.865	1.172.375				
		40,9%	59,1%	5,6%	-17,9%	-46,7%	-55,3%	36,7%	63,3%	-86,5%	-83,3%	-83,6%	-83,1%
	Setúbal	433.156	194.026					797.264	394.129				
		69,1%	30,9%	28,6%	12,1%	-45,7%	-50,8%	66,9%	33,1%	-82,7%	-85,0%	-79,1%	-81,4%
	Sines	961.691	1.799.910					2.228.680	3.916.782				
		34,8%	65,2%	3,2%	18,0%	-56,8%	-54,0%	36,3%	63,7%	-84,5%	-83,1%	-77,2%	-79,7%
	TOTAL	2.609.147	3.372.269					5.290.836	7.545.182				
		43,6%	56,4%	5,5%	-4,9%	-50,7%	-55,3%	41,2%	58,8%	-84,7%	-83,5%	-80,9%	-81,5%
CONTENTORES TEU	Viana do Castelo	56	3	75,0%	-94,2%	0,0%	0,0%	56	3	-85,9%	-87,0%	-90,0%	-97,1%
	Douro e Leixões	26.000	26.633	14,4%	15,2%	-48,1%	-49,2%	50.107	52.423	-83,8%	-83,9%	-84,0%	-83,9%
	Aveiro	-	-	-	-	-	-	-	-	-	-	-	-
	Figueira da Foz	408	586	-39,6%	295,9%	-65,3%	-46,7%	1.175	1.100	-88,2%	-81,2%	-90,7%	-84,5%
	Lisboa	14.007	16.052	-32,0%	-23,8%	-53,9%	-54,8%	30.412	35.491	-88,5%	-86,7%	-87,4%	-85,3%
	Setúbal	4.417	4.001	67,2%	50,1%	-44,4%	-49,3%	7.941	7.888	-80,7%	-79,3%	-68,4%	-64,1%
	Sines	43.615	42.041	35,2%	41,7%	-51,2%	-52,7%	89.345	88.880	-81,8%	-81,9%	-69,8%	-69,9%
	TOTAL	88.503	89.316	12,1%	16,4%	-50,6%	-51,9%	179.036	185.785	-84,0%	-83,5%	-79,8%	-79,2%
		49,8%	50,2%					49,1%	50,9%				

Quadro A3

ESTATÍSTICAS DO MOVIMENTO GERAL DE MERCADORIAS NOS PRINCIPAIS PORTOS DO CONTINENTE

Evolução Anual desde 2000 e Mensal desde 2009

(Toneladas)

	Viana do Castelo	Douro e Leixões	Aveiro	Figueira da Foz	Lisboa	Setúbal	Sines	Total Geral
2000	1.007.474	13.597.215	2.471.059	902.759	11.591.344	6.459.162	19.957.311	56.262.293
2001	1.069.105	13.264.964	2.820.741	857.558	11.596.195	6.570.279	19.604.186	55.911.885
2002	873.964	12.647.541	3.016.792	726.700	12.154.818	6.444.577	20.141.896	56.169.224
2003	794.070	13.450.382	2.964.621	806.121	12.470.839	6.090.769	20.863.169	57.599.878
2004	620.549	13.703.505	3.133.656	998.547	11.783.514	6.521.769	22.476.068	59.537.693
2005	604.989	14.050.710	3.328.816	956.582	12.420.906	6.642.136	25.041.506	63.224.037
2006	610.521	14.016.182	3.349.570	1.107.498	12.293.965	6.204.146	27.196.330	65.011.463
2007	543.361	14.948.486	3.270.661	1.199.754	13.158.951	6.833.985	26.299.079	66.451.708
2008	475.504	15.635.100	3.466.093	1.149.826	12.980.193	6.124.140	25.148.564	65.125.505
2009	406.903	14.142.539	3.007.108	1.177.219	11.712.538	5.900.917	24.377.348	60.864.118
2010	524.140	14.568.919	3.752.671	1.615.891	11.993.572	7.006.253	25.484.758	64.946.204
Jan	50.765	1.093.662	300.668	112.256	939.252	556.704	2.343.394	5.396.700
Fev	30.630	982.186	269.477	103.110	891.381	545.877	1.908.281	4.730.942
Mar	59.955	1.462.243	335.463	146.967	950.649	509.065	2.206.682	5.671.023
Abr	58.463	1.280.547	326.704	119.695	945.040	636.758	1.983.727	5.350.934
Mai	42.140	1.291.824	390.461	121.716	1.139.118	561.233	1.996.521	5.543.014
Jun	44.499	1.132.902	352.922	164.200	979.651	603.520	2.134.842	5.412.535
Jul	32.516	1.388.262	333.827	150.977	956.572	703.441	1.839.845	5.405.442
Ago	60.377	1.209.751	330.112	186.115	1.127.221	645.225	2.517.262	6.076.062
Set	37.316	1.120.781	264.065	139.130	954.688	567.653	1.810.962	4.894.595
Out	35.961	1.005.672	245.576	140.773	1.199.658	564.188	2.457.419	5.649.246
Nov	28.219	1.339.710	311.158	116.131	905.342	622.178	2.116.196	5.438.934
Dez	43.299	1.261.379	292.240	114.821	1.005.000	490.411	2.169.627	5.376.777
2011	490.824	16.260.439	3.317.519	1.701.833	12.346.561	6.892.587	25.781.128	66.790.890
Jan	25.804	1.413.862	272.434	126.449	935.916	513.447	1.998.009	5.285.920
Fev	19.840	932.972	257.680	82.164	1.016.355	557.035	1.560.519	4.426.565
Mar	36.905	1.617.529	285.982	144.997	974.895	665.447	2.126.097	5.851.852
Abr	26.975	1.407.114	297.390	164.774	1.182.215	678.854	2.109.134	5.866.456
Mai	41.186	1.202.831	312.577	186.895	1.073.681	599.451	2.176.809	5.593.429
Jun	31.738	1.452.121	257.335	165.095	978.758	529.343	1.756.144	5.170.534
Jul	41.070	1.292.774	301.487	165.159	1.099.025	641.395	2.504.586	6.045.496
Ago	56.702	1.489.602	190.906	124.899	1.110.277	596.206	2.357.018	5.925.610
Set	62.034	1.208.700	314.529	147.638	885.091	477.562	2.654.733	5.750.287
Out	51.404	1.282.972	319.330	128.739	1.002.218	607.842	2.087.813	5.480.317
Nov	54.947	1.383.721	264.342	130.258	1.072.952	539.519	1.930.985	5.376.723
Dez	42.219	1.576.241	243.528	134.767	1.015.178	486.488	2.519.280	6.017.700
2012	502.917	16.607.541	3.318.067	1.797.398	11.080.697	6.058.579	28.563.161	67.928.359
Jan	41.912	1.509.209	239.454	161.794	901.476	583.465	2.633.879	6.071.189
Fev	54.457	1.309.895	231.377	117.511	947.590	505.395	1.956.837	5.123.062
Mar	49.306	1.354.805	283.973	149.103	1.095.686	650.260	2.370.959	5.954.091
Abr	40.341	1.326.978	278.627	154.547	1.093.760	579.376	2.476.511	5.950.140
Mai	35.507	1.300.277	319.085	188.596	1.076.962	533.432	2.599.346	6.053.205
Jun	38.438	1.487.528	309.479	146.478	1.128.117	589.143	2.244.438	5.943.621
Jul	57.262	1.474.570	270.987	190.884	1.029.845	565.992	2.824.082	6.413.621
Ago	39.755	1.531.430	259.138	122.106	877.969	438.063	2.427.754	5.696.215
Set	28.432	1.242.066	263.839	115.906	828.720	413.776	1.791.825	4.684.564
Out	37.336	1.473.328	322.651	147.393	780.959	403.579	2.574.286	5.739.533
Nov	50.735	1.059.363	275.773	137.060	556.538	366.832	2.327.376	4.773.677
Dez	29.436	1.538.091	263.684	166.020	763.075	429.267	2.335.869	5.525.442
2013	496.355	17.179.026	3.956.114	2.120.142	12.029.679	7.008.667	36.513.785	79.303.768
Jan	34.598	1.215.248	292.873	206.109	857.489	447.920	2.654.506	5.708.742
Fev	46.846	1.591.639	270.625	162.827	980.880	509.791	2.457.322	6.019.931
Mar	31.665	1.363.721	335.080	152.444	1.025.074	620.616	2.603.323	6.131.923
Abr	38.237	1.725.669	420.065	183.657	1.026.734	607.888	3.185.876	7.188.126
Mai	35.266	1.227.232	328.938	164.467	1.003.937	577.104	3.358.133	6.695.078
Jun	48.126	1.353.294	329.230	163.003	1.173.609	637.519	3.165.573	6.870.354
Jul	49.215	1.587.902	289.703	192.253	1.048.349	552.570	3.660.849	7.380.842
Ago	63.364	1.585.197	343.501	192.253	1.065.057	622.995	3.422.739	7.295.107
Set	32.912	1.545.454	341.378	196.615	827.812	674.156	2.940.101	6.558.427
Out	37.781	1.449.497	304.845	168.043	1.045.352	541.271	3.072.587	6.619.376
Nov	39.436	1.363.494	337.416	171.690	1.046.977	545.509	3.261.896	6.766.419
Dez	38.909	1.170.678	362.460	166.780	928.409	671.327	2.730.879	6.069.442
2014	68.958	2.569.472	717.235	290.256	1.853.240	1.191.393	6.145.462	12.836.018
Jan	34.292	1.385.576	357.770	162.134	966.756	564.211	3.383.862	6.854.602
Fev	34.666	1.183.896	359.465	128.123	886.484	627.182	2.761.600	5.981.416

Quadro A4
**ESTATÍSTICAS DO MOVIMENTO GERAL DE MERCADORIAS
NOS PRINCIPAIS PORTOS DO CONTINENTE
POR TIPO DE CARGA**

Evolução Anual desde 2000 e Mensal desde 2009

(Toneladas)

	Carga Geral				Granéis Líquidos	Granéis Sólidos	Total Geral
	Contentorizada	Fraccionada	RO-RO	Total			
2000	6.776.908	5.319.403	563.563	12.659.874	25.842.282	17.760.136	56.262.293
2001	7.402.471	5.494.855	646.654	13.543.979	26.228.557	16.139.349	55.911.885
2002	7.988.489	5.074.818	442.296	13.505.604	25.553.839	17.109.781	56.169.224
2003	9.081.556	4.381.068	405.891	13.868.515	26.471.616	17.259.746	57.599.878
2004	9.363.379	4.876.204	421.327	14.660.910	27.191.098	17.685.684	59.537.693
2005	9.591.613	4.146.947	396.154	14.134.713	30.199.502	18.889.822	63.224.037
2006	10.784.682	4.975.644	407.350	16.167.676	29.995.937	18.847.851	65.011.463
2007	12.362.598	5.177.332	362.962	17.902.892	29.884.203	18.664.613	66.451.708
2008	13.620.475	4.822.992	360.722	18.804.189	29.108.670	17.212.645	65.125.505
2009	12.961.522	3.884.071	346.852	17.192.445	26.424.870	17.246.804	60.864.118
2010	15.220.308	5.103.191	319.523	20.643.022	28.267.760	16.035.422	64.946.204
Jan	1.088.100	365.955	25.300	1.479.355	2.356.645	1.560.700	5.396.700
Fev	1.044.135	374.378	23.204	1.441.718	2.158.655	1.130.569	4.730.942
Mar	1.230.990	447.703	26.979	1.705.673	2.732.404	1.232.947	5.671.023
Abr	1.201.016	449.508	26.154	1.676.679	2.340.784	1.333.471	5.350.934
Mai	1.282.454	460.069	28.895	1.771.419	2.519.842	1.251.754	5.543.014
Jun	1.280.269	481.686	25.081	1.787.036	2.275.381	1.350.119	5.412.535
Jul	1.356.406	512.340	27.414	1.896.159	2.342.190	1.167.093	5.405.442
Ago	1.422.584	389.579	19.209	1.831.372	2.581.416	1.663.274	6.076.062
Set	1.319.066	378.115	25.687	1.722.868	2.199.744	971.982	4.894.595
Out	1.386.023	339.049	24.905	1.749.977	2.168.917	1.730.352	5.649.246
Nov	1.291.989	396.273	35.043	1.723.305	2.342.605	1.373.024	5.438.934
Dez	1.317.275	508.536	31.650	1.857.461	2.249.180	1.270.136	5.376.777
2011	17.410.250	5.468.065	295.954	23.174.269	27.262.812	16.353.809	66.790.890
Jan	1.312.360	387.256	27.882	1.727.498	2.067.749	1.490.672	5.285.920
Fev	1.239.586	356.370	24.419	1.620.374	1.665.492	1.140.699	4.426.565
Mar	1.442.885	502.394	32.428	1.977.706	2.414.585	1.459.561	5.851.852
Abr	1.454.144	463.807	21.990	1.939.942	2.432.797	1.493.718	5.866.456
Mai	1.258.880	586.807	30.497	1.876.184	2.299.999	1.417.246	5.593.429
Jun	1.325.594	481.478	24.347	1.831.419	2.252.302	1.086.813	5.170.534
Jul	1.632.076	467.145	26.618	2.125.838	2.363.731	1.555.927	6.045.496
Ago	1.660.002	424.559	16.960	2.101.520	2.558.297	1.265.793	5.925.610
Set	1.537.140	475.604	22.508	2.035.252	2.275.330	1.439.704	5.750.287
Out	1.585.781	408.016	27.176	2.020.973	2.322.957	1.136.387	5.480.317
Nov	1.514.071	496.490	20.689	2.031.250	2.006.790	1.338.683	5.376.723
Dez	1.447.732	418.139	20.440	1.886.311	2.602.784	1.528.606	6.017.700
2012	18.756.804	5.877.171	255.616	24.889.591	26.694.131	16.344.638	67.928.359
Jan	1.571.324	434.850	18.689	2.024.863	2.471.090	1.575.236	6.071.189
Fev	1.454.084	405.805	26.027	1.885.916	2.135.429	1.101.718	5.123.062
Mar	1.452.033	555.795	28.308	2.036.137	2.511.971	1.405.983	5.954.091
Abr	1.591.785	580.290	19.458	2.191.533	2.172.986	1.585.622	5.950.140
Mai	1.607.928	513.882	27.614	2.149.424	2.088.277	1.815.503	6.053.205
Jun	1.626.850	551.923	23.493	2.202.266	2.341.573	1.399.782	5.943.621
Jul	1.804.378	558.455	22.326	2.385.159	2.445.413	1.583.050	6.413.621
Ago	1.505.752	429.321	12.823	1.947.896	2.487.057	1.261.262	5.696.215
Set	1.353.655	367.358	16.738	1.737.751	2.142.983	803.829	4.684.564
Out	1.636.488	494.780	22.956	2.154.224	2.156.676	1.428.634	5.739.533
Nov	1.530.637	448.565	19.202	1.998.404	1.673.614	1.101.659	4.773.677
Dez	1.621.891	536.146	17.982	2.176.019	2.067.063	1.282.360	5.525.442
2013	24.571.282	7.142.348	294.059	32.007.690	30.708.627	16.587.451	79.303.768
Jan	1.769.282	546.357	17.157	2.332.796	2.136.420	1.239.526	5.708.742
Fev	1.736.404	530.040	19.397	2.285.842	2.245.180	1.488.909	6.019.931
Mar	1.830.064	575.434	23.518	2.429.015	2.588.135	1.114.772	6.131.923
Abr	1.989.376	791.104	26.290	2.806.770	2.944.940	1.436.416	7.188.126
Mai	2.119.273	649.546	27.090	2.795.909	2.677.986	1.221.182	6.695.078
Jun	2.264.415	625.290	22.420	2.912.125	2.568.570	1.389.659	6.870.354
Jul	2.274.320	546.137	23.679	2.844.137	2.871.677	1.665.029	7.380.842
Ago	2.167.867	622.147	12.921	2.802.935	2.850.331	1.641.840	7.295.107
Set	2.122.649	618.015	18.424	2.759.088	2.741.177	1.058.163	6.558.427
Out	2.141.013	591.074	21.837	2.753.925	2.493.995	1.371.457	6.619.376
Nov	2.071.376	502.032	43.777	2.617.185	2.693.920	1.455.314	6.766.419
Dez	2.085.243	545.172	37.548	2.667.963	1.896.296	1.505.183	6.069.442
2014	4.051.907	1.128.915	62.473	5.243.295	4.616.688	2.976.035	12.836.018
Jan	2.064.267	489.075	28.656	2.581.998	2.742.346	1.530.258	6.854.602
Fev	1.987.640	639.841	33.817	2.661.297	1.874.341	1.445.777	5.981.416

Nota: A tonelagem indicada inclui as taras dos contentores