



MOVIMENTO DE CARGA E DE NAVIOS NOS PORTOS DO CONTINENTE

FEVEREIRO DE 2015

ÍNDICE

- ◆ **Factos mais relevantes do movimento portuário no período janeiro-fevereiro de 2015**
- ◆ **0. Movimento por Tipo de Carga e por Porto**
- ◆ **1. Movimento Global do Mês (Valores acumulados)**
 - 1.1. Navios e Carga
 - 1.2. Contentores
 - 1.3. Evolução mensal desde 2008
- ◆ **2. Movimento por Portos**
 - 2.1. Porto de Viana do Castelo
 - 2.2. Portos de Douro e Leixões
 - 2.3. Porto de Aveiro
 - 2.4. Porto da Figueira da Foz
 - 2.5. Porto de Lisboa
 - 2.6. Porto de Setúbal
 - 2.7. Porto de Sines
- ◆ **3. Anexo**
 - A0. Movimento Acumulado por Mercadoria e Porto
 - A1. Carga e Descarga, por Tipo de Mercadoria Movimentada para o Total dos Portos
 - A2. Carga e Descarga, por Porto para o Total da Mercadoria Movimentada
 - A3. Estatísticas do Movimento Geral de Mercadorias por Porto (2000-2015)
 - A4. Estatísticas do Movimento Geral de Mercadorias por Tipo de Carga (2000-2015)

Nota:

1. Todos os dados foram fornecidos pelas Administrações Portuárias, sendo os cálculos, agregação e análise da responsabilidade do IMT;
2. Alguns dados estatísticos do mês têm natureza provisória, com correção num dos meses seguintes;
3. Os elementos relativos a contentores e a navios não seguem integralmente a Diretiva Comunitária 95/64/CE, de 8 de dezembro, designadamente por incluírem na tonelagem da carga as taras dos contentores e no número de embarcações alguns tipos de navios excluídos na Diretiva.
4. Os elementos relativos a contentores (Número, TEU e Tonelagem de carga) não incluem os movimentos de *shift land & reship* que, de acordo com o *Eurostat*, não devem ser considerados nas estatísticas por não constituírem movimentos de entrada e saída de mercadorias.

FACTOS MAIS RELEVANTES DO MOVIMENTO PORTUÁRIO NO PERÍODO JANEIRO-FEVEREIRO DE 2015

- Os sete principais portos comerciais do continente movimentaram nos dois primeiros meses de 2015 um volume de cerca de 13,3 milhões de toneladas, superior em +3,7% ao verificado em igual período de 2014, recuperando, assim, o ligeiro decréscimo registado em janeiro e representando já o valor mais elevado de sempre nos períodos homólogos.

A variação global verificada no período janeiro-fevereiro de 2015, é determinada pelo comportamento dos portos de Figueira da Foz, Sines e Leixões, que registaram, respetivamente, variações positivas de +16,7%, +7,2% e +5,7%, contrariadas mais fortemente pelas variações negativas de Viana do Castelo (-9%) e Lisboa (-7,6%), bem como de Aveiro (-1,5%) e Setúbal (-0,6%).

No posicionamento relativo entre os vários portos, Sines mantém, naturalmente, a posição cimeira movimentando 49,5% do total da carga, seguindo-se Leixões com 20,4%, Lisboa com 12,9% e Setúbal com 8,9%.

- O movimento de contentores atingiu 381,7 mil TEU, ultrapassando o valor de janeiro-fevereiro de 2014 em +4,5% e assumindo o valor mais elevado de sempre registado nos períodos homólogos. A marca de melhor período janeiro-fevereiro de sempre verificou-se nos portos de Figueira da Foz, Sines e Setúbal, em resultado de variações positivas, face a 2014, de, respetivamente, +50%, +7,2% e +5,7%. Merece particular destaque o porto de Lisboa que registou um crescimento de +13,6%. Neste período e face a igual período de 2014 o porto de Leixões registou uma quebra de -7,3%.

Mais uma vez o porto de Sines ultrapassa os 50% do total de TEU movimentados (50,1%, passando para 50,7% se considerarmos o Número de contentores). O porto de Leixões surge em segundo lugar com 24,9%, seguindo-se Lisboa com 19,8% e Setúbal com 4,4% do total.

- O número de escalas que os navios efetuaram nos principais portos do continente atingiu o valor de 1598, a que correspondeu um volume de arqueação bruta (GT) de quase 26 milhões, constituindo também a marca mais elevada de sempre e que corresponde a um acréscimo de +13,9% relativamente ao período homólogo de 2014. Esta marca de valor mais elevado de sempre de GT dos navios que escalaram os portos, resulta do registo verificado em Lisboa (+31,5% do que em 2014), Leixões (+20,9%) e Sines (+8,4%). Comparativamente ao período de 2014 o porto de Setúbal registou um crescimento de +1,8%, enquanto Viana do Castelo e Aveiro registaram reduções de -19,3% e -10,7%, respetivamente.

O número de escalas verificado no período em análise e acima referido, que corresponde a um crescimento de +3,8%, resulta das variações positivas observadas nos portos da Figueira da Foz (+15,1%), de Leixões (+11,9%) e de Lisboa (+4%), tendo os restantes portos registado variações negativas.

- O crescimento do volume global de carga de +3,7% resultou da variação positiva de +8% nos Granéis Líquidos, embora tenham sido registadas variações positivas na Carga Geral e nos Granéis Sólidos, de +1,1% e de +1,5%, respetivamente.

Os grupos de carga em que se desdobra a classe de Granéis Líquidos registam todas variações positivas, sendo de +12% nos Produtos Petrolíferos, de +2,2% no Petróleo Bruto e de +12,4% nos Outros Granéis Líquidos. Na classe de Carga Geral sublinha-se o crescimento de +1,5% na tonelage de Carga Contentorizada, de +97,8% no Ro-Ro e a redução de -5,7% na carga Fracionada.

Na classe dos Granéis Sólidos merece destaque o grupo Minérios que apresenta um crescimento face ao período janeiro-fevereiro de 2014 que ascende a +55,1%, bem como os Outros Granéis Sólidos que registam uma variação positiva de +32,3%. O Carvão cresce também em +7%, enquanto os Produtos Agrícolas registam uma redução de -64,8%.

- A carga embarcada (que inclui a carga de exportação) no período janeiro-fevereiro de 2015, que representa 43,5% do total (superior aos 41,2% registados no período homólogo de 2014), regista um total de 5,8 milhões de toneladas, sendo o valor mais elevado de sempre nos períodos homólogos, traduzindo um crescimento de +9,4% relativamente a 2014.

Esta situação ocorre por efeito do comportamento dos portos de Viana do Castelo, Aveiro, Figueira da Foz e Sines, que registaram, respetivamente, crescimentos de +13,2%, +11,8%, +26,8% e +15,2%. O único porto que apresenta um recuo no volume de carga embarcada é Setúbal com uma variação de -2,8%, já que Lisboa cresce +5,5% e Leixões +4,8%.

A nível de classes e grupos de carga verifica-se que este crescimento da carga embarcada é determinado, nos Granéis Líquidos (cujo volume cresce +35,6%), por efeito da variação de +37,1% nos Produtos Petrolíferos e de +31,8% no grupo de Outros Granéis Líquidos, nos Granéis Sólidos (cuja variação é negativa de -7,1%), pela contribuição do grupo Minérios, que regista +13,6%, e ainda, no grupo de Carga Geral (cuja variação é de +3,2%), por efeito do comportamento de Ro-Ro que, embora com um volume de reduzida dimensão, apresenta uma variação de +60,7%.

Sublinha-se o registo de um volume de carga embarcada superior ao da carga desembarcada nos portos de Viana do Castelo (71,6%), Figueira da Foz (65,9%), Setúbal (65,5%) e Aveiro (56,4%).

0.

Movimento por Tipo de Carga e Porto

Movimento por Tipo de Carga e Porto no período janeiro-fevereiro de 2015

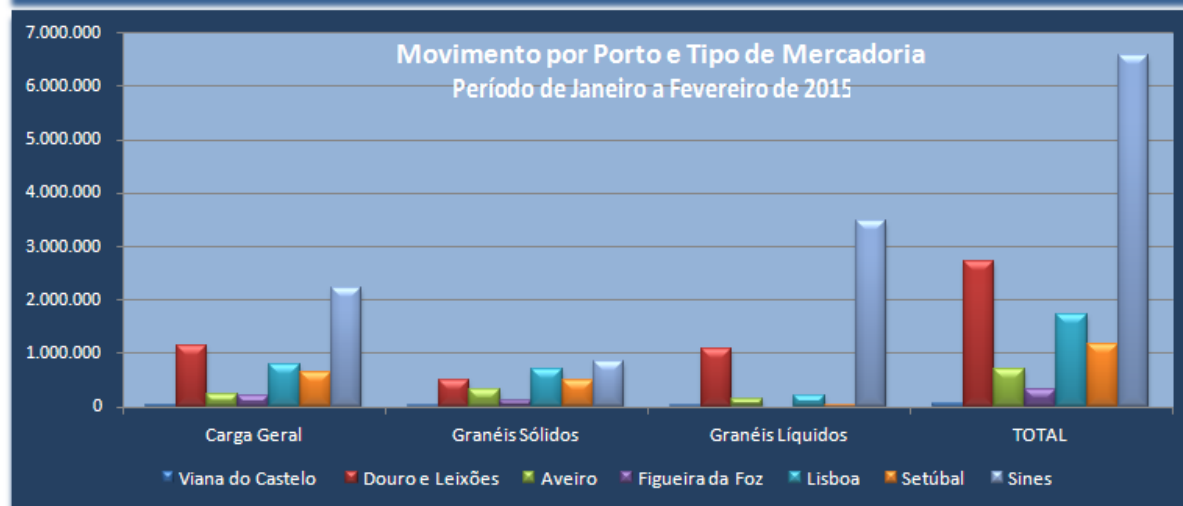
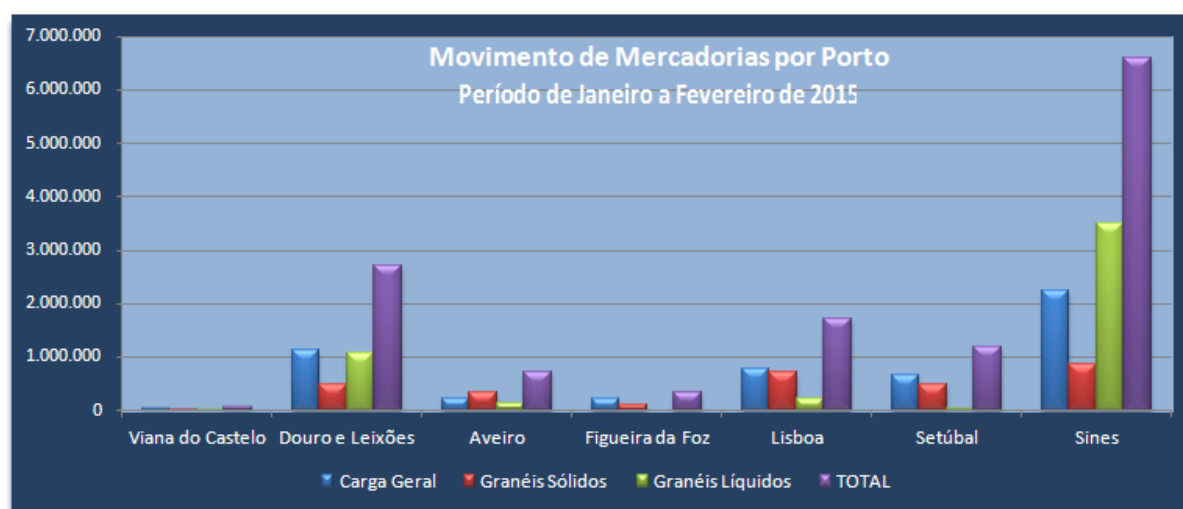
O volume global de mercadorias que foram movimentadas nos portos comerciais do continente no período janeiro-fevereiro de 2015 ascendeu a 13,3 milhões de toneladas, distribuído por tipo de carga e por porto conforme mapa seguinte, que se apresenta com mais detalhe no Anexo 0.

	Viana do Castelo	Douro e Leixões	Aveiro	Figueira da Foz	Lisboa	Setúbal	Sines	Total	
Carga Geral	36.586	1.134.839	233.032	222.509	792.459	652.330	2.236.532	5.308.287	39,9%
Granéis Sólidos	17.457	497.686	334.057	116.296	705.489	489.039	862.024	3.022.049	22,7%
Granéis Líquidos	8.741	1.084.054	139.485	0	220.824	42.534	3.486.536	4.982.173	37,4%
TOTAL	62.784	2.716.579	706.574	338.805	1.718.773	1.183.903	6.585.092	13.312.510	100,0%
	0,5%	20,4%	5,3%	2,5%	12,9%	8,9%	49,5%	100,0%	

Deste movimento destacam-se os seguintes aspetos:

- A Carga Geral registou um volume de 5,3 milhões de toneladas, equivalente a 40,4% do movimento total, enquanto os Granéis Sólidos e os Granéis Líquidos atingiram toneladas de cerca de 3 e 5 milhões, respetivamente, correspondente a 22,7% e 37,4% do total;
- Na distribuição da tonelagem movimentada por portos, destaca-se Sines com cerca de 6,6 milhões de toneladas, que corresponde a 49,5% do total;

A representação gráfica da distribuição do movimento de mercadorias por porto e em cada porto por tipo de carga é apresentada nas figuras seguintes.



Evolução do Movimento de Navios, Carga e Contentores por Porto no mês janeiro de 2015

Actividade Portuária - Movimento Geral Principais Portos do Continente Período de Janeiro a Fevereiro

		2013		2014		2015		Δ% 2014 / 2013	Δ% 2015 / 2014
		Quantidade	%	Quantidade	%	Quantidade	%		
		(1)	(2)	(3)	(4)	(1)	(5)		
NAVIOS (GT)	Viana do Castelo	141.427	0,7%	122.756	0,5%	99.023	0,4%	-13,2%	-19,3%
	Douro e Leixões	4.474.160	20,9%	4.005.413	17,6%	4.844.390	18,7%	-10,5%	20,9%
	Aveiro	519.155	2,4%	747.073	3,3%	666.775	2,6%	43,9%	-10,7%
	Figueira da Foz	293.878	1,4%	222.586	1,0%	276.748	1,1%	-24,3%	24,3%
	Lisboa	5.505.268	25,7%	4.576.032	20,1%	6.018.177	23,2%	-16,9%	31,5%
	Setúbal	2.146.872	10,0%	2.458.902	10,8%	2.502.193	9,6%	14,5%	1,8%
	Sines	8.335.461	38,9%	10.666.215	46,8%	11.564.508	44,5%	28,0%	8,4%
	TOTAL	21.416.221	100,0%	22.798.977	100,0%	25.971.814	100,0%	6,5%	13,9%
CARGA MOVIMENTADA (Tons)	Viana do Castelo	81.444	0,7%	68.958	0,5%	62.784	0,5%	-15,3%	-9,0%
	Douro e Leixões	2.811.004	24,0%	2.569.484	20,0%	2.716.579	20,4%	-8,6%	5,7%
	Aveiro	563.498	4,8%	717.235	5,6%	706.574	5,3%	27,3%	-1,5%
	Figueira da Foz	368.936	3,1%	290.256	2,3%	338.805	2,5%	-21,3%	16,7%
	Lisboa	1.838.369	15,7%	1.860.378	14,5%	1.718.773	12,9%	1,2%	-7,6%
	Setúbal	957.711	8,2%	1.191.393	9,3%	1.183.903	8,9%	24,4%	-0,6%
	Sines	5.111.828	43,6%	6.145.443	47,8%	6.585.092	49,5%	20,2%	7,2%
	TOTAL	11.732.789	100,0%	12.843.148	100,0%	13.312.510	100,0%	9,5%	3,7%
CONTENTORES (TEU)	Viana do Castelo	109	0,0%	59	0,0%	21	0,0%	-45,9%	-64,4%
	Douro e Leixões	93.016	29,6%	102.528	28,1%	95.040	24,9%	10,2%	-7,3%
	Aveiro	0	0,0%	0	0,0%	0	0,0%	-	-
	Figueira da Foz	2.390	0,8%	2.275	0,6%	3.413	0,9%	-4,8%	50,0%
	Lisboa	83.263	26,5%	66.421	18,2%	75.436	19,8%	-20,2%	13,6%
	Setúbal	7.216	2,3%	15.829	4,3%	16.737	4,4%	119,4%	5,7%
	Sines	128.302	40,8%	178.224	48,8%	191.052	50,1%	38,9%	7,2%
	TOTAL	314.296	100,0%	365.336	100,0%	381.698	100,0%	16,2%	4,5%

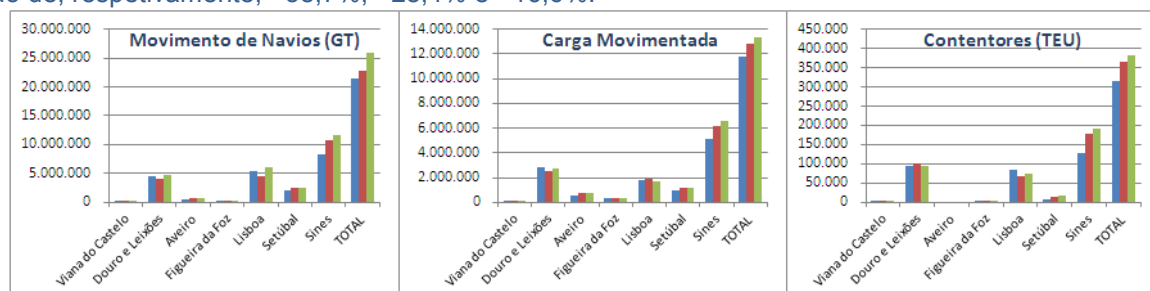
O quadro e o gráfico traduzem a evolução do movimento de navios (GT), de carga (Tons) e de contentores (TEU), nos portos em análise, observada no período de janeiro a fevereiro dos últimos 3 anos.

Sublinha-se o facto de as variações da carga movimentada neste período terem registado valores positivos de +9,5% de 2013 para 2014 e de +3,7% deste para 2015. No movimento de contentores (TEU) estas taxas de variação são também positivas de +16,2% e +4,5%, respetivamente, e no movimento de navios (GT) de +6,5% e +13,9%.

Considerando a evolução do movimento das cargas a nível dos diversos portos, constata-se que apenas Viana do Castelo apresentou variações negativas em todo o período anual em análise, e apenas Sines registou variações positivas de 2013 para 2014 e deste para 2015. Todos os outros portos tiveram uma variação negativa. A variação global, de 2013 para 2015, mais significativa registou-se em Sines com +28,8%, seguida de Leixões, com +25,4% e Setúbal, com +23,6%.

Relativamente ao tráfego de contentores, destaca-se o comportamento muito positivo de Setúbal e de Sines, com variações acumuladas de +131,9% e +48,9% no triénio, respetivamente, de Figueira da Foz com +42,8% e Leixões com +2,2%. O porto de Lisboa regista uma redução agregada de -9,4%.

Para a variação global positiva do GT dos navios que escalaram os portos no triénio em análise, +21,3%, destaca-se a contribuição dos portos de Sines, Aveiro e Setúbal, com variações conjugadas positivas neste período de, respetivamente, +38,7%, +28,4% e +16,6%.



1.

Movimento Global do Mês

(Valores acumulados)

1.1. Navios e Carga

Movimento por tráfego

Quadro 1

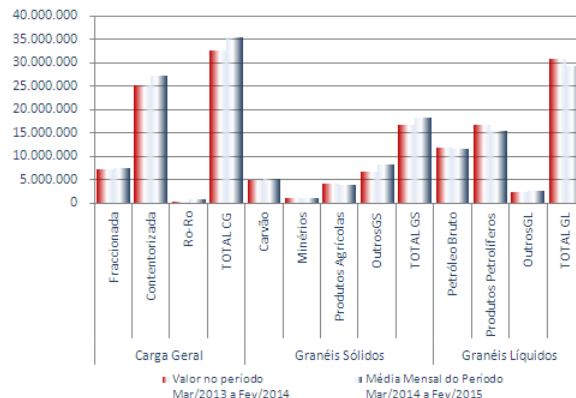
Movimento Global dos Portos do Continente (*)

		Fevereiro/2015			Jan-Fev/2015		Últimos 12 meses	
		Valor do Mês	Δ % sobre Mês Homólogo 2014	Δ % sobre média do período	Valor do Período	Δ % sobre Período Homólogo	Últimos 12 meses (Mar/2014 a Feb/2015)	Δ % 12 meses Anteriores (Mar/2013 a Feb/2014)
		(1)	(2)	(3)	(4)	(5)	(6)	(7)
Navios	Número	788	6,2%	-1,4%	1.598	3,8%	10.540	2,6%
	GT	12.781.600	18,3%	-1,6%	25.971.814	13,9%	175.933.158	6,4%
Carga Geral (Tons)	Fraccionada	557.070	-13,2%	4,5%	1.065.746	-5,7%	7.503.646	4,3%
	Contentorizada	1.986.209	-0,4%	-3,6%	4.119.297	1,5%	27.316.596	8,7%
	Ro-Ro	69.390	106,4%	12,6%	123.245	97,8%	714.160	123,1%
	TOTAL CG	2.612.669	-2,1%	-1,6%	5.308.287	1,1%	35.534.402	8,9%
Granéis Sólidos (Tons)	Carvão	387.581	-15,8%	-11,8%	879.244	7,0%	5.139.804	6,0%
	Minérios	74.170	8,2%	-16,0%	176.615	55,1%	990.705	-9,3%
	Produtos Agrícolas	101.066	-68,2%	-24,0%	266.050	-64,8%	3.921.461	-7,7%
	OutrosGS	1.027.933	71,6%	20,9%	1.700.140	32,3%	8.297.386	24,9%
	TOTAL GS	1.590.750	10,0%	5,3%	3.022.049	1,5%	18.349.355	9,0%
Granéis Líquidos (Tons)	Petróleo Bruto	959.225	44,2%	-2,4%	1.966.028	2,2%	11.450.404	-2,8%
	Produtos Petrolíferos	1.243.943	18,5%	-5,1%	2.622.112	12,0%	15.327.025	-8,6%
	OutrosGL	226.136	43,5%	14,8%	394.033	12,4%	2.501.712	4,3%
	TOTAL GL	2.429.305	29,7%	-2,5%	4.982.173	8,0%	29.279.141	-5,4%
TOTAL GERAL		6.632.724	10,8%	-0,4%	13.312.510	3,7%	83.162.899	3,4%
Contentores	Número	116.039	-1,9%	-5,6%	245.767	2,3%	1.649.395	12,8%
	TEU	180.806	1,4%	-5,3%	381.698	4,5%	2.536.340	13,0%

(*) Viana do Castelo, Douro e Leixões, Aveiro, Figueira da Foz, Lisboa, Setúbal e Sines

Os sete principais portos do continente movimentaram no período janeiro-fevereiro de 2015 um total de 13 312 510 tons, refletindo um crescimento de +3,7% face ao período janeiro-fevereiro de 2014.

De entre as classes de carga, sublinha-se que a variação mais significativa foi registada nos Granéis Líquidos com um valor de +8%. Os Granéis Sólidos registaram uma variação de +1,5% (nomeadamente por efeito conjugado da redução de -64,8% nos Produtos Agrícolas e do aumento de +55,1% dos Minérios) e a Carga Geral com um crescimento de +1,1% (nomeadamente por efeito da quebra de -5,7% na carga Fraccionada e do aumento de +1,5% na carga Contentorizada).



No período janeiro-fevereiro os portos foram escalados por 1598 navios, +3,8% do que em igual período de 2014, que em GT representaram um crescimento de +13,9%, num total de cerca de 26 milhões de toneladas, refletindo um significativo aumento na dimensão média dos navios.

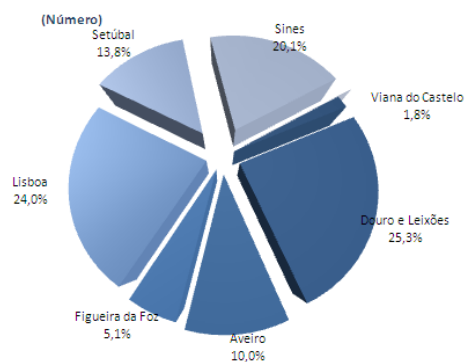
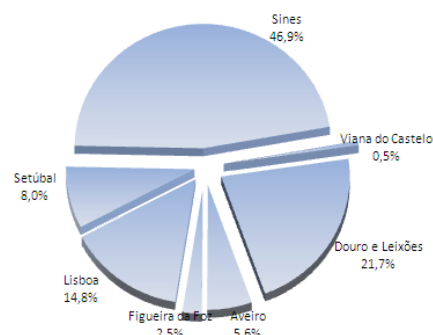
O tráfego de contentores totalizou 381 698 TEU, +4,5% do que o registado em janeiro-fevereiro de 2014, refletindo uma ligeira diminuição do crescimento a que se vinha assistindo nos últimos meses.

Merece particular destaque o facto de o movimentos dos últimos 12 meses relativamente aos 12 meses imediatamente anteriores regista uma variação positiva de +3,4%.

O Quadro A2, em anexo, indica que a carga embarcada e desembarcada se reparte na proporção 43,5% e 56,5%, respetivamente, sendo que a proporção da carga embarcada sobe para 61,9% na Carga Geral.

Movimento por Porto
Quadro 2
Movimento global dos principais portos

		Fevereiro/2015				Jan-Fev/2015			Últimos 12 meses		
		Fev/2015		Δ % sobre Mês Homólogo 2014	Δ % sobre média	Jan-Fev 2015		Δ % sobre Período Homólogo 2014	Últimos 12 Meses: Mar/2014 a Fev/2015		Média mensal período Mar/2013 a Fev/2014
		Quantidade	%			Quantidade	%		Quantidade	%	
		(1)	(2)	(3)	(4)	(5)	(6)	(7)	(8)	(9)	(10)
NAVIOS (Número)	Viana do Castelo	14	1,8%	0,0%	16,7%	24	1,5%	-11,1%	179	1,7%	-4,8%
	Douro e Leixões	199	25,3%	11,2%	-1,5%	404	25,3%	11,9%	2.665	25,3%	5,7%
	Aveiro	79	10,0%	-3,7%	-1,9%	161	10,1%	-0,6%	1.016	9,6%	14,5%
	Figueira da Foz	40	5,1%	29,0%	-4,8%	84	5,3%	15,1%	545	5,2%	6,9%
	Lisboa	189	24,0%	8,6%	-3,8%	393	24,6%	4,0%	2.724	25,8%	-3,0%
	Setúbal	109	13,8%	-2,7%	2,8%	212	13,3%	-2,3%	1.409	13,4%	8,7%
	Sines	158	20,1%	5,3%	-1,3%	320	20,0%	-0,3%	2.002	19,0%	-2,8%
TOTAL		788	100,0%	6,2%	-1,4%	1.598	100,0%	3,8%	10.540	100,0%	2,6%
CARGA MOVIMENTADA (Tons)	Viana do Castelo	33.173	0,5%	-4,3%	5,7%	62.784	0,5%	-9,0%	450.966	0,5%	-6,8%
	Douro e Leixões	1.441.846	21,7%	21,8%	6,2%	2.716.579	20,4%	5,7%	18.237.290	21,9%	7,6%
	Aveiro	373.400	5,6%	3,9%	5,7%	706.574	5,3%	-1,5%	4.480.606	5,4%	9,0%
	Figueira da Foz	163.297	2,5%	27,5%	-3,6%	338.805	2,5%	16,7%	2.209.003	2,7%	8,2%
	Lisboa	979.385	14,8%	9,6%	14,0%	1.718.773	12,9%	-7,6%	11.711.888	14,1%	-2,8%
	Setúbal	531.530	8,0%	-15,3%	-10,2%	1.183.903	8,9%	-0,6%	8.050.556	9,7%	11,2%
	Sines	3.110.093	46,9%	12,6%	-5,5%	6.585.092	49,5%	7,2%	38.022.590	45,7%	1,3%
TOTAL		6.632.724	100,0%	10,8%	-0,4%	13.312.510	100,0%	3,7%	83.162.899	100,0%	3,4%
CONTENTORES (TEU)	Viana do Castelo	9	0,0%	-84,7%	-14,3%	21	0,0%	-64,4%	142	0,0%	-66,3%
	Douro e Leixões	47.372	26,2%	-10,0%	-0,3%	95.040	24,9%	-7,3%	659.180	26,0%	3,7%
	Aveiro	0	0,0%	-	-	0	0,0%	-	0	0,0%	-
	Figueira da Foz	1.553	0,9%	56,2%	-9,0%	3.413	0,9%	50,0%	20.866	0,8%	32,2%
	Lisboa	35.503	19,6%	16,1%	-5,9%	75.436	19,8%	13,6%	511.160	20,2%	-4,0%
	Setúbal	7.206	4,0%	-14,4%	-13,9%	16.737	4,4%	5,7%	104.471	4,1%	31,9%
	Sines	89.163	49,3%	4,1%	-6,7%	191.052	50,1%	7,2%	1.240.522	48,9%	26,5%
TOTAL		180.806	100,0%	1,4%	-5,3%	381.698	100,0%	4,5%	2.536.340	100,0%	13,0%

MOVIMENTO DE NAVIOS

TOTAL DE CARGA MOVIMENTADA


Comparando a carga movimentada nos diversos portos no período janeiro-fevereiro de 2015, constata-se que Sines mantém a posição de líder, baixando ligeiramente para 49,5% do total, seguido de Leixões com 20,4% e de Lisboa com 12,9%.

No que respeita ao número de escalas efetuado pelos navios no período em análise, verifica-se que os portos de Douro e Leixões com 25,3% mantêm-se com um valor superior ao porto de Lisboa, que registou 24,6% do total. Segue-se Sines com 20% e Setúbal com 13,3%. Já no que se refere ao volume de GT, o valor mais elevado é registado pelo porto de Sines, com 44,5% do total, seguido de Lisboa, com 23,2%, Douro e Leixões, com 18,7% e Setúbal, com 9,6%.

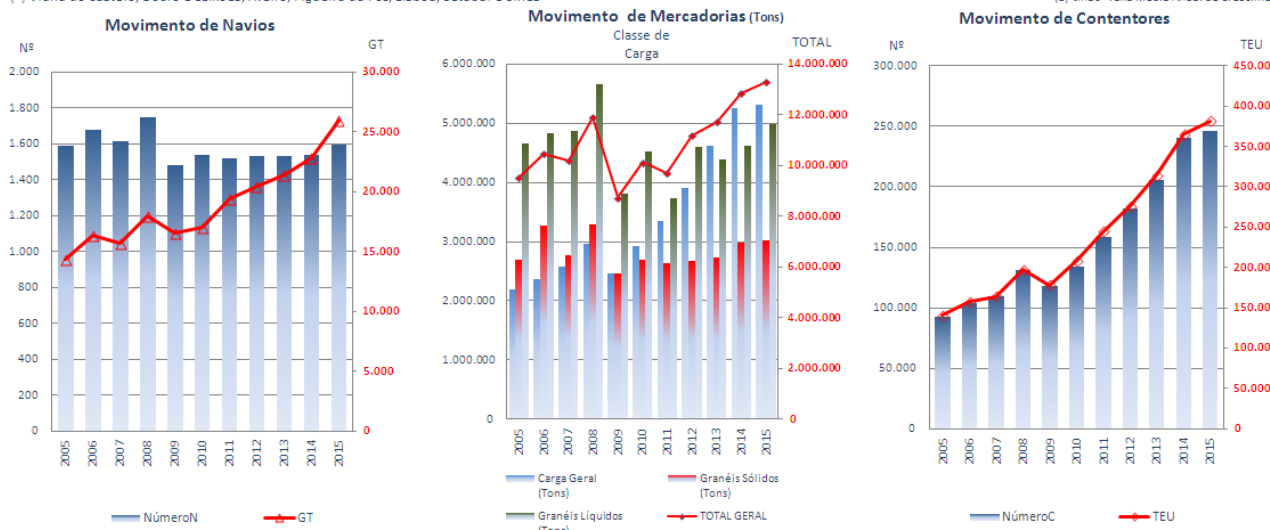
Relativamente ao movimento de contentores (em TEU), Sines mantém sólida a posição de líder com 50,1% do total, seguindo-se Leixões, com 24,9%, Lisboa, com 19,8% e Setúbal, com 4,4%.

Quadro 3
Movimento Global dos Portos do Continente (*)
EVOLUÇÃO ANUAL

		2005	2006	2007	2008	2009	2010	2011	2012	2013	2014	2015	tmac (1)
Navios	Número	1.587	1.677	1.612	1.746	1.484	1.537	1.522	1.535	1.530	1.539	1.598	0,1%
	GT (milhares)	14.339	16.357	15.684	17.970	16.551	17.034	19.376	20.414	21.416	22.799	25.972	6,1%
Carga Geral (Tons)	Fraccionada	660.934	689.413	747.006	829.728	573.072	740.333	743.626	840.655	1.081.021	1.130.505	1.065.746	4,9%
	Contentorizada	1.470.950	1.622.879	1.763.918	2.065.860	1.829.300	2.132.235	2.551.946	3.025.408	3.505.764	4.059.071	4.119.297	10,8%
	Ro-Ro	65.914	55.381	57.547	58.891	55.783	48.505	52.301	44.716	36.555	62.297	123.245	6,5%
	TOTAL	2.197.797	2.367.673	2.568.471	2.954.478	2.458.156	2.921.073	3.347.872	3.910.779	4.623.340	5.251.873	5.308.287	9,2%
Granéis Sólidos (Tons)	Carvão	703.768	1.211.498	726.343	990.133	876.162	797.470	610.307	774.427	798.823	821.612	879.244	2,3%
	Minérios	144.444	130.339	136.142	187.967	129.513	85.170	208.312	198.412	187.706	113.863	176.615	2,0%
	Produtos Agrícolas	738.801	845.324	868.908	966.913	760.211	787.854	738.426	681.992	781.500	755.577	266.050	-9,7%
	Outros	1.101.104	1.074.974	1.034.795	1.151.836	697.594	1.020.775	1.074.325	1.022.121	959.820	1.284.983	1.700.140	4,4%
Granéis Líquidos (Tons)	TOTAL	2.688.117	3.262.135	2.766.188	3.296.849	2.463.481	2.691.269	2.631.371	2.676.953	2.727.850	2.976.035	3.022.049	1,2%
	Petróleo Bruto	1.828.503	2.230.847	2.104.573	2.544.120	1.342.898	1.871.123	1.013.609	1.933.772	1.915.734	1.923.252	1.966.028	0,7%
	Produtos Petrolíferos	2.490.829	2.262.224	2.401.767	2.720.623	2.190.336	2.284.441	2.309.234	2.252.358	2.046.570	2.341.330	2.622.112	0,5%
	Outros	328.859	345.850	359.645	388.472	278.459	359.735	410.398	420.388	419.296	350.658	394.033	1,8%
TOTAL GERAL	TOTAL	4.648.190	4.838.920	4.865.986	5.653.215	3.811.693	4.515.299	3.733.241	4.606.519	4.381.600	4.615.241	4.982.173	0,7%
		9.534.104	10.468.727	10.200.644	11.904.543	8.733.329	10.127.641	9.712.484	11.194.251	11.732.789	12.843.148	13.312.510	3,4%
Contentores	Número	92.986	104.217	109.117	130.754	117.747	133.535	158.823	182.089	205.333	240.171	245.767	10,2%
	TEU	140.540	157.207	164.165	197.359	177.767	208.632	244.346	276.161	314.296	365.336	381.698	10,5%

(*) Viana do Castelo, Douro e Leixões, Aveiro, Figueira da Foz, Lisboa, Setúbal e Sines

(1) tmac - Taxa Média Anual de Crescimento



O Quadro 3 e os gráficos mostram a evolução dos valores registados no período janeiro-fevereiro de 2005 para o movimento global dos portos do continente em termos de navios (GT), de carga e de contentores (TEU).

O padrão de evolução do volume de carga apresenta tendência crescente até 2008, registando significativa quebra em 2009, recuperando em 2010 até 2015, com uma ligeira quebra em 2011. Para o mês em análise verifica-se que a evolução se processa a uma taxa média anual de +3,4%.

O tráfego de contentores, tanto em Número como em TEU, apresenta uma tendência crescente acentuada, decorrente das variações positivas verificadas em todos os períodos janeiro-fevereiro dos anos em análise, com exceção de 2009, que apresenta uma quebra de -9,9% relativamente a 2008. A taxa média anual de crescimento (tmac) da variável TEU, situa-se em cerca de +10,5%.

No que se refere ao número de navios, o movimento registado nos períodos em análise apresenta uma tendência claramente crescente em GT, numa taxa média anual de +6,1%, e de +0,1% em Número.

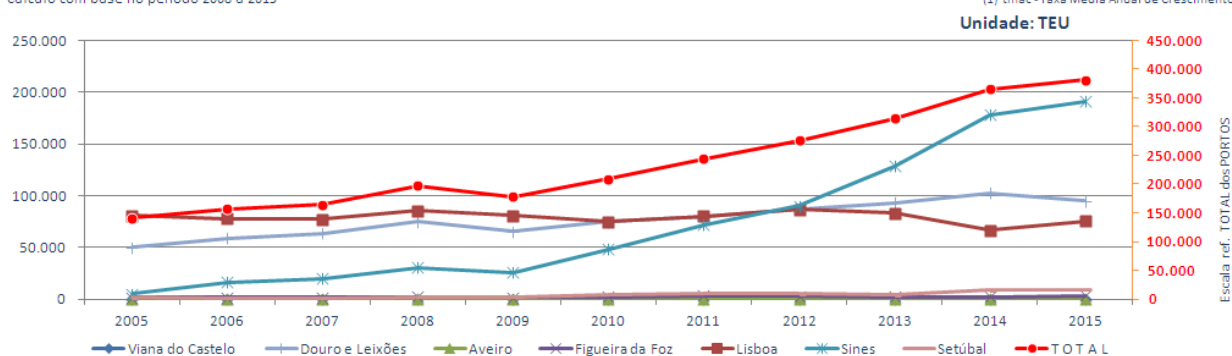
1.2. Contentores

Quadro 4
Movimento de Contentores nos Principais Portos do Continente (*)
EVOLUÇÃO ANUAL

		2005	2006	2007	2008	2009	2010	2011	2012	2013	2014	2015	tmac (1)
Número	Viana do Castelo	0	89	0	21	47	32	14	68	75	50	17	-
	Douro e Leixões	33.633	38.681	41.189	49.223	42.976	47.011	50.308	55.615	58.786	64.932	59.696	5,9%
	Aveiro	0	0	2	14	11	0	0	0	0	0	0	-
	Figueira da Foz	762	790	760	990	925	1.029	1.648	1.235	1.216	1.139	1.719	8,5%
	Lisboa	53.100	52.757	52.423	57.163	54.065	48.554	53.444	59.008	56.692	44.907	50.578	-0,5%
	Setúbal	1.837	1.010	1.231	2.658	2.847	4.910	5.886	5.180	3.801	9.718	9.211	17,5%
	Sines	3.654	10.890	13.512	20.685	16.876	31.999	47.523	60.983	84.763	119.425	124.546	(*) 39,5%
	TOTAL	92.986	104.217	109.117	130.754	117.747	133.535	158.823	182.089	205.333	240.171	245.767	10,2%
TEU	Viana do Castelo	0	178	0	30	61	412	22	112	109	59	21	-
	Douro e Leixões	50.208	59.110	63.438	75.063	65.196	74.573	79.413	87.114	93.016	102.528	95.040	6,6%
	Aveiro	0	0	4	18	22	0	0	0	0	0	0	-
	Figueira da Foz	1.476	1.557	1.520	1.974	1.849	2.058	3.296	2.466	2.390	2.275	3.413	8,7%
	Lisboa	80.790	77.990	77.282	85.523	80.552	74.900	79.887	86.598	83.263	66.421	75.436	-0,7%
	Setúbal	2.801	1.922	2.187	4.100	4.120	8.197	10.183	9.467	7.216	15.829	16.737	19,6%
	Sines	5.265	16.450	19.734	30.651	25.967	48.493	71.545	90.404	128.302	178.224	191.052	(*) 39,5%
	TOTAL	140.540	157.207	164.165	197.359	177.767	208.632	244.346	276.161	314.296	365.336	381.698	10,5%
TEU / Número de Contentores		1,51	1,51	1,50	1,51	1,51	1,56	1,54	1,52	1,53	1,52	1,55	0,3%

(*) Cálculo com base no período 2008 a 2015

(1) tmac - Taxa Média Anual de Crescimento



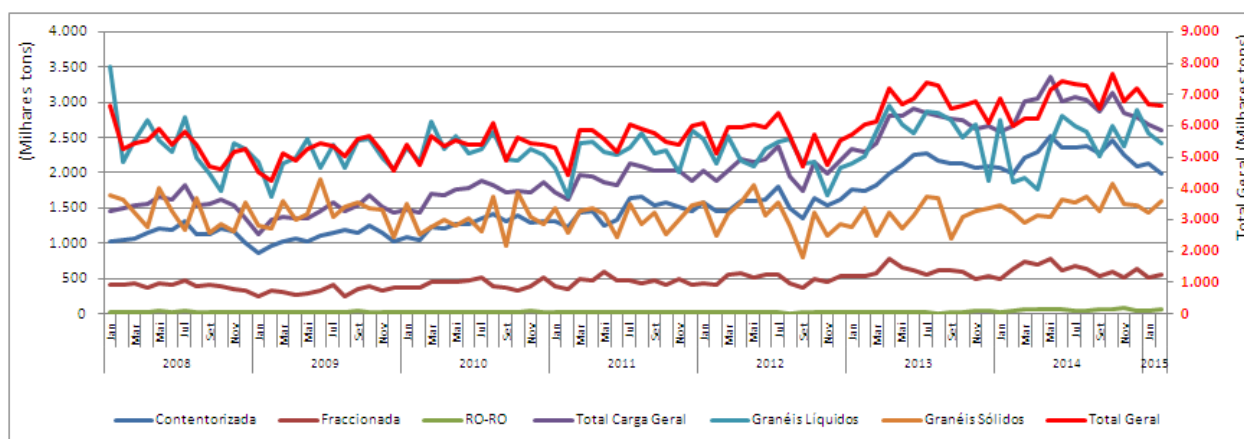
Analisando a evolução do tráfego de contentores (em TEU) por porto nos períodos janeiro-fevereiro desde 2005, verifica-se que o crescimento global sustentado a uma taxa média anual de +10,5%, é bastante diferenciado a nível dos vários portos, merecendo particular destaque o porto de Sines cuja atividade neste segmento de tráfego se inicia em 2004, com a inauguração do Terminal XXI, chegando à posição dominante que ocupa hoje.

A taxa média anual de crescimento no porto de Sines, desde 2008 (excluindo os primeiros quatro anos com atividade reduzida), em TEU, é de +39,5%. A segunda taxa média anual de crescimento mais elevada regista-se no porto de Setúbal com um valor de +19,6%, seguindo-se Figueira da Foz com +8,7% e Leixões que cresceu a uma média anual de +6,6%. O movimento de contentores, em TEU, no porto de Lisboa tem subjacente uma taxa média de crescimento negativa de -0,7%.

1.3. Evolução mensal desde 2008

Da visualização gráfica da evolução mensal apresentada nos anexos A3 e A4, destacam-se os aspetos seguintes:

Por Tipo de Carga



Em relação aos principais tipos de carga, o gráfico acima mostra um padrão caracterizado por uma forte correlação entre o Total (com escala do lado direito) e os Granéis Líquidos, e simultaneamente, um comportamento cíclico de amplitude irregular.

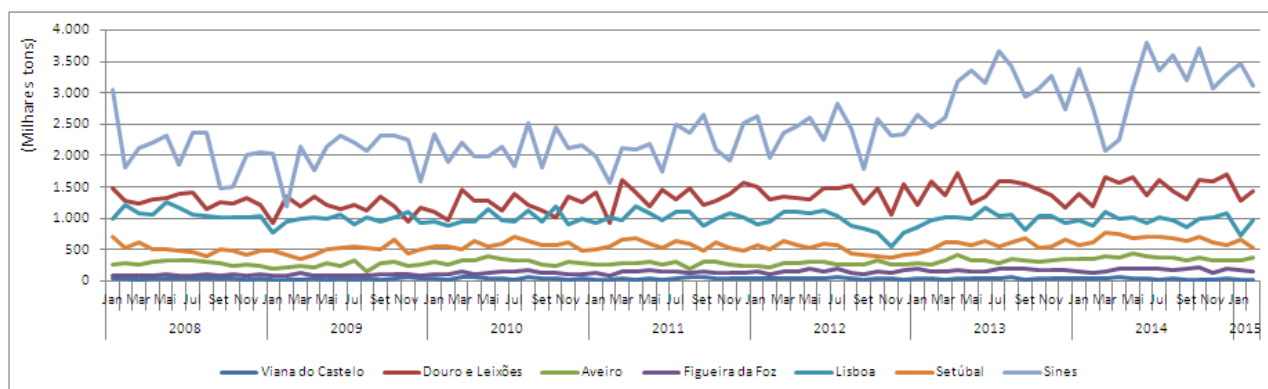
Os Granéis Sólidos apresentam também um comportamento claramente correlacionado com o Total.

A carga Fracionada e Ro-Ro, à luz da escala utilizada, apresentam um padrão de regularidade e estabilidade, enquanto a carga Contentorizada indicia claramente uma tendência de crescimento.

Na análise porto a porto, o gráfico abaixo mostra uma forte correlação entre o comportamento de Sines com a carga Total e com os Granéis Líquidos, havendo neste tráfego uma certa correlação negativa com Leixões, seguramente devido à política cruzada da GALP entre as duas refinarias (Sines e Leça da Palmeira, Matosinhos), em termos do movimento de petróleo bruto e de produtos petrolíferos.

Quanto aos restantes portos parece existir um padrão de estabilidade.

Por Porto



2.

Movimento por Portos

2.1. Porto de Viana do Castelo

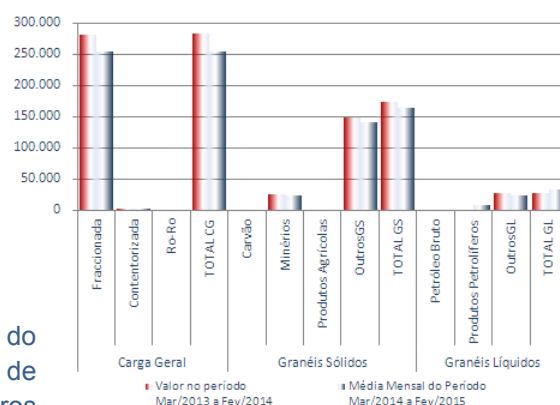
Quadro 5

		Fevereiro/2015			Jan-Fev/2015		Últimos 12 meses	
		Valor do Mês	Δ % sobre Mês Homólogo 2014	Δ % sobre média do período	Valor do Período	Δ % sobre Período Homólogo	Últimos 12 meses (Mar/2014 a Feb/2015)	Δ % 12 meses Anteriores (Mar/2013 a Feb/2014)
		(1)	(2)	(3)	(4)	(5)	(6)	(7)
Navios	Número	14	0,0%	16,7%	24	-11,1%	179	-4,8%
	GT	59.735	-13,3%	20,6%	99.023	-19,3%	791.138	7,7%
Carga Geral (Tons)	Fraccionada	18.689	-21,3%	2,7%	36.403	-15,6%	253.897	-10,0%
	Contentorizada	105	-42,1%	15,2%	183	0,6%	605	-66,1%
	Ro-Ro	0	-	-	0	-	0	-
	TOTAL CG	18.795	-21,4%	2,7%	36.586	-15,5%	254.502	-10,3%
Granéis Sólidos (Tons)	Carvão	0	-	-	0	-	0	-
	Minérios	0	-	-	0	-	23.113	-5,3%
	Produtos Agrícolas	0	-	-	0	-	0	-
	OutrosGS	10.019	63,2%	14,8%	17.457	6,0%	140.811	-5,6%
	TOTAL GS	10.019	63,2%	14,8%	17.457	6,0%	163.924	-5,6%
Granéis Líquidos (Tons)	Petróleo Bruto	0	-	-	0	-	0	-
	Produtos Petrolíferos	4.359	-	-0,3%	8.741	-	8.741	-
	OutrosGL	0	-100,0%	-	0	-100,0%	23.799	-10,1%
	TOTAL GL	4.359	-5,2%	-0,3%	8.741	-5,0%	32.540	22,9%
TOTAL GERAL		33.173	-4,3%	5,7%	62.784	-9,0%	450.966	-6,8%
Contentores	Número	8	-84,0%	-5,9%	17	-66,0%	121	-60,2%
	TEU	9	-84,7%	-14,3%	21	-64,4%	142	-66,3%

O porto de Viana do Castelo movimentou no período janeiro-fevereiro de 2015 um total de 62 784 tons, que corresponde a uma diminuição de -9% relativamente ao mesmo período de 2014.

Esta variação resulta de quebras registadas na classe de Carga Geral, no valor de -15,5%, e de Granéis Líquidos, no valor de -5%, contrariadas pela classe de Granéis Sólidos que registou um crescimento de +6%.

A Carga Fraccionada, predominante no porto de Viana do Castelo, representou 58% do total e registou uma redução de -15,6%. Em grau de importância segue-se o grupo Outros Granéis Sólidos, com 27,8%, que teve uma variação positiva de +6%.



Nestes primeiros dois meses do ano o porto de Viana de Castelo registou 24 escalas de navios, refletindo uma redução de -11,1% em relação a 2014, tendo-se igualmente verificado uma redução do volume de GT de -19,3%.

A variação dos últimos doze meses comparativamente aos doze meses imediatamente anteriores traduz-se numa taxa de -6,8%, refletindo uma tendência negativa de crescimento, agravada pela variação observada no período janeiro-fevereiro de -9%.

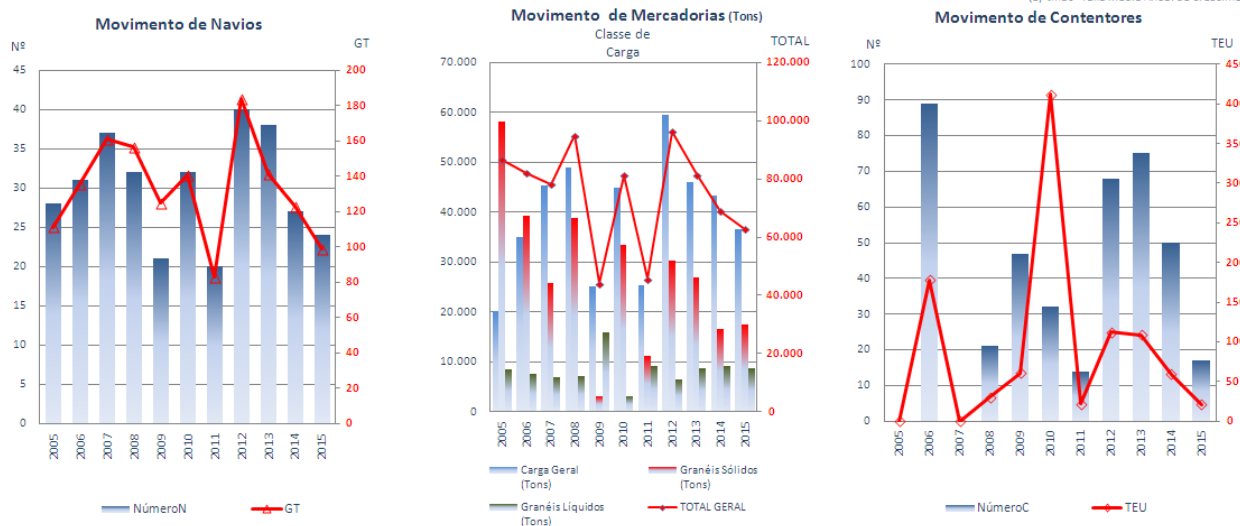
As mercadorias embarcadas representaram 71,6% do total (Quadro A2 anexo).

Quadro 6

Evolução Anual do Período Homólogo (Jan a Fev) no Porto de Viana do Castelo

		2005	2006	2007	2008	2009	2010	2011	2012	2013	2014	2015	tmac (1)
Navios	Número	28	31	37	32	21	32	20	40	38	27	24	-1,5%
	GT (milhares)	111	135	161	157	125	141	83	184	141	123	99	-1,2%
Carga Geral (Tons)	Fracionada	20.267	34.734	45.369	47.991	24.511	44.266	25.179	58.999	45.494	43.116	36.403	6,0%
	Contentorizada	0	290	0	942	635	569	188	436	474	182	183	-
	Ro-Ro	0	0	0	0	0	0	0	0	0	0	0	-
	TOTAL	20.267	35.024	45.369	48.933	25.146	44.835	25.367	59.435	45.968	43.298	36.586	6,1%
Granéis Sólidos (Tons)	Carvão	0	0	0	0	0	0	0	0	0	0	0	-
	Minérios	0	0	0	2.372	0	8.313	3.223	11.366	3.860	0	0	-
	Produtos Agrícolas	0	0	0	0	0	0	0	0	0	0	0	-
	Outros	58.083	39.369	25.813	36.457	3.022	25.159	7.941	19.020	22.954	16.463	17.457	-11,3%
Granéis Líquidos (Tons)	Petróleo Bruto	0	0	0	0	0	0	0	0	0	0	0	-
	Produtos Petrolíferos	0	0	0	0	0	0	0	0	0	0	8.741	-
	Outros	8.404	7.629	6.920	7.153	15.874	3.088	9.113	6.548	8.682	9.197	0	-100,0%
	TOTAL	8.404	7.629	6.920	7.153	15.874	3.088	9.113	6.548	8.682	9.197	8.741	0,4%
TOTAL GERAL		86.754	82.022	78.102	94.915	44.042	81.395	45.644	96.369	81.444	68.958	62.784	-3,2%
Contentores	Número	0	89	0	21	47	32	14	68	75	50	17	-
	TEU	0	178	0	30	61	412	22	112	109	59	21	-

(1) tmac - Taxa Média Anual de Crescimento



O gráfico dos valores que correspondem ao movimento de mercadorias registado nos meses de janeiro desde 2005, denota uma evolução de tendência decrescente até 2009, e uma forte irregularidade desde então. A taxa média anual de crescimento (*tmac*) desde 2005 é negativa, com um valor de -3,2%.

O movimento de contentores regista forte irregularidade, não tendo, por isso, significado a expressão gráfica apresentada.

Relativamente ao movimento de navios constata-se uma significativa irregularidade que tem subjacente uma taxa média anual de crescimento negativa de -1,5% em Número e -1,2% em GT.

2.2. Portos de Douro de Leixões

Quadro 7

		Fevereiro/2015			Jan-Fev/2015		Últimos 12 meses	
		Valor do Mês	Δ % sobre Mês Homólogo 2014	Δ % sobre média do período	Valor do Período	Δ % sobre Período Homólogo	Últimos 12 meses (Mar/2014 a Feb/2015)	Δ % 12 meses Anteriores (Mar/2013 a Feb/2014)
		(1)	(2)	(3)	(4)	(5)	(6)	(7)
Navios	Número	199	11,2%	-1,5%	404	11,9%	2.665	5,7%
	GT	2.350.843	31,1%	-2,9%	4.844.390	20,9%	32.665.661	16,3%
Carga Geral (Tons)	Fraccionada	95.881	-1,8%	53,6%	124.880	-23,0%	982.984	10,1%
	Contentorizada	459.032	-14,5%	-0,8%	925.297	-11,6%	6.392.660	0,4%
	Ro-Ro	45.939	233,9%	8,5%	84.662	155,8%	456.601	336,4%
	TOTAL CG	600.852	-7,3%	5,9%	1.134.839	-8,6%	7.832.246	6,4%
Granéis Sólidos (Tons)	Carvão	0	-	-	0	-	0	-
	Minérios	42.213	81,0%	-13,2%	97.267	120,9%	486.374	21,9%
	Produtos Agrícolas	54.671	42,8%	21,8%	89.783	-32,5%	742.412	5,4%
	OutrosGS	185.061	148,9%	19,1%	310.636	81,4%	1.243.828	37,9%
	TOTAL GS	281.945	107,4%	13,3%	497.686	42,9%	2.472.615	23,3%
Granéis Líquidos (Tons)	Petróleo Bruto	222.485	103,9%	-0,6%	447.451	-6,7%	4.027.068	6,0%
	Produtos Petrolíferos	296.692	13,7%	7,9%	550.109	24,9%	3.351.044	1,6%
	OutrosGL	39.872	35,8%	-7,8%	86.495	45,2%	554.318	15,3%
	TOTAL GL	559.049	40,0%	3,1%	1.084.054	10,7%	7.932.430	4,7%
TOTAL GERAL		1.441.846	21,8%	6,2%	2.716.579	5,7%	18.237.290	7,6%
Contentores	Número	29.675	-11,3%	-0,6%	59.696	-8,1%	411.801	3,4%
	TEU	47.372	-10,0%	-0,3%	95.040	-7,3%	659.180	3,7%

No período janeiro-fevereiro de 2015 o porto de Leixões movimentou um total de 2 716 579 toneladas, superior em +5,7% ao registado no mesmo período de 2014.

Este comportamento do porto resulta do acréscimo verificado nas classes de granéis, de +42,9% nos Granéis Sólidos e de +10,7% nos Granéis Líquidos, contrariado pela redução de -8,6% na Carga Geral.

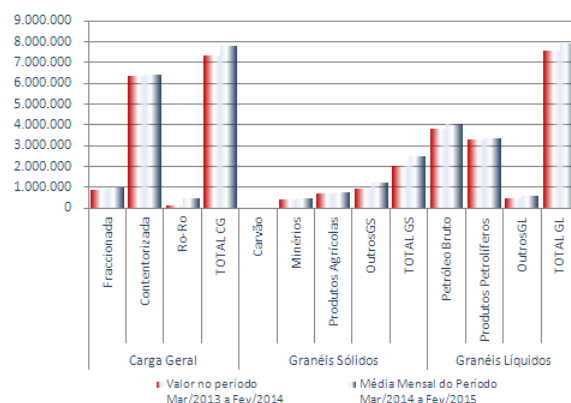
Destaca-se, pela positiva, o crescimento do grupo Outros Granéis Sólidos, de +81,4% e dos Produtos Petrolíferos, de +24,9%, que associados aos seus significativos pesos relativos, contribuíram para alavancar o crescimento apurado, e, pela negativa, a redução do movimento da carga Contentorizada, traduzido numa taxa de -11,6%.

A variação do movimento registado nos últimos doze meses comparativamente aos doze meses imediatamente anteriores é traduzida por uma taxa de +7,6% o que reflete uma tendência de crescimento, onde a variação do período janeiro-fevereiro introduz um ligeiro abrandamento.

O movimento de contentores atingiu os 95 040 TEU no período em análise, traduzindo uma diminuição de -7,3% relativamente ao registado no período janeiro-fevereiro de 2014.

Os portos de Douro e Leixões registaram 404 escalas de navios, que traduzem um aumento de +11,9% face ao valor do período homólogo de 2014, a que correspondem um aumento de +12,7% em GT.

Em termos de repartição do movimento por sentido do tráfego, sublinha-se que a carga embarcada representou 39% do movimento total, conforme Quadro A2 anexo.

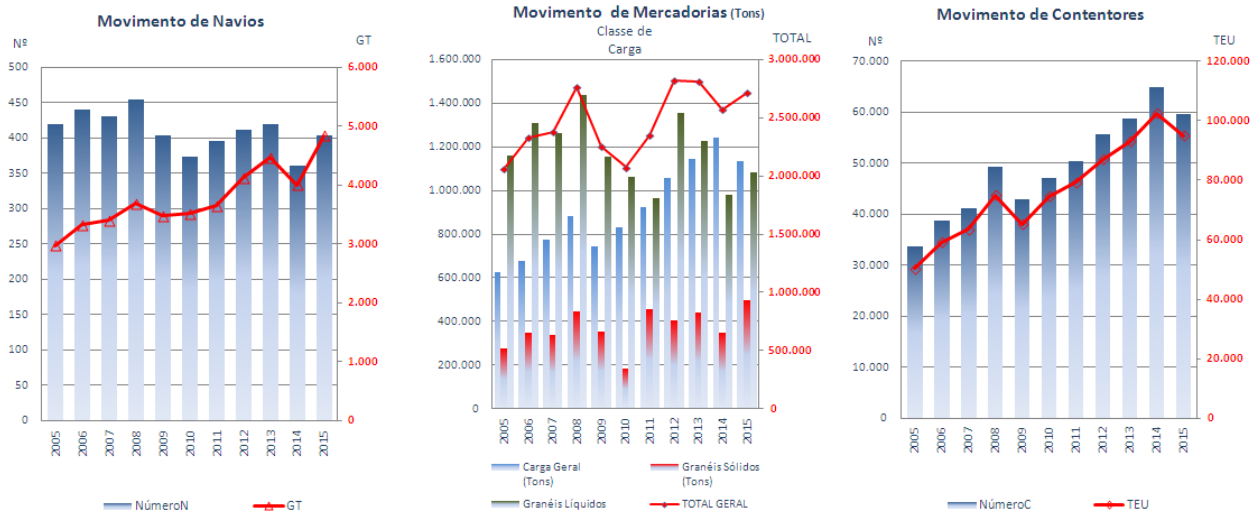


Quadro 8

Evolução Anual do Período Homólogo (Jan a Fev) no Porto de Douro e Leixões

		2005	2006	2007	2008	2009	2010	2011	2012	2013	2014	2015	tmac ⁽¹⁾
Navios	Número	420	440	431	455	403	374	396	411	419	361	404	-0,4%
	GT (milhares)	2.976	3.328	3.402	3.691	3.477	3.518	3.654	4.128	4.474	4.005	4.844	5,0%
Carga Geral (Tons)	Fracionada	98.168	79.737	109.845	120.946	78.983	89.156	89.029	123.275	164.945	162.208	124.880	2,4%
	Contentorizada	527.928	593.589	653.236	756.694	656.332	731.660	835.025	931.371	977.310	1.046.567	925.297	5,8%
	Ro-Ro	1.360	1.451	13.442	5.150	7.237	9.269	1.645	2.477	3.643	33.100	84.662	51,2%
	TOTAL	627.456	674.777	776.523	882.790	742.552	830.084	925.699	1.057.123	1.145.897	1.241.874	1.134.839	6,1%
Granéis Sólidos (Tons)	Carvão	0	0	0	0	0	0	0	0	0	0	0	-
	Minérios	82.731	84.594	74.883	121.988	83.868	34.572	125.128	97.857	112.977	44.028	97.267	1,6%
	Produtos Agrícolas	77.658	135.459	113.587	178.575	103.962	67.686	131.984	142.266	138.468	133.050	89.783	1,5%
	Outros	116.667	129.449	151.184	143.080	163.168	79.991	201.010	164.940	187.011	171.224	310.636	10,3%
	TOTAL	277.056	349.502	339.653	443.643	350.999	182.249	458.122	405.063	438.456	348.302	497.686	6,0%
Granéis Líquidos (Tons)	Petróleo Bruto	503.619	672.837	605.191	715.310	595.647	466.291	294.224	725.305	654.856	479.376	447.451	-1,2%
	Produtos Petrolíferos	614.166	543.815	576.381	642.098	471.645	483.800	575.623	518.372	460.045	440.350	550.109	-1,1%
	Outros	41.159	89.701	78.827	82.273	89.594	113.423	93.166	113.242	111.751	59.582	86.495	7,7%
	TOTAL	1.158.944	1.306.352	1.260.399	1.439.681	1.156.886	1.063.514	963.013	1.356.918	1.226.651	979.308	1.084.054	-0,7%
TOTAL GERAL		2.063.456	2.330.631	2.376.575	2.766.115	2.250.437	2.075.847	2.346.834	2.819.104	2.811.004	2.569.484	2.716.579	2,8%
Contentores	Número	33.633	38.681	41.189	49.223	42.976	47.011	50.308	55.615	58.786	64.932	59.696	5,9%
	TEU	50.208	59.110	63.438	75.063	65.196	74.573	79.413	87.114	93.016	102.528	95.040	6,6%

(1) tmac - Taxa Média Anual de Crescimento



O movimento anual de mercadorias registado no período janeiro-fevereiro desde 2005 tem subjacente uma taxa média anual de crescimento positiva de +2,8%. Este indicador resulta da conjunção das tendências positivas de +6,1% na Carga Geral e de +6% nos Granéis Sólidos, ligeiramente contrariadas pela tendência negativa de -0,7% nos Granéis Líquidos.

Os gráficos apresentados revelam um crescimento anual sustentado desde 2005 no segmento de tráfego de contentores, com uma tmac de +6,6% em TEU.

A nível do movimento de navios constata-se uma tendência de evolução negativa em Número e positiva em GT, respetivamente -0,4% e +5%, refletindo a crescente dimensão dos navios que escalam estes portos.

2.3. Porto de Aveiro

Quadro 9

		Fevereiro/2015			Jan-Fev/2015		Últimos 12 meses	
		Valor do Mês	Δ % sobre Mês Homólogo 2014	Δ % sobre média do período	Valor do Período	Δ % sobre Período Homólogo	Últimos 12 meses (Mar/2014 a Feb/2015)	Δ % 12 meses Anteriores (Mar/2013 a Feb/2014)
		(1)	(2)	(3)	(4)	(5)	(6)	(7)
Navios	Número	79	-3,7%	-1,9%	161	-0,6%	1.016	14,5%
	GT	328.669	-7,3%	-1,4%	666.775	-10,7%	4.364.158	14,7%
Carga Geral (Tons)	Fraccionada	114.296	-35,9%	-1,9%	233.032	-18,6%	1.679.663	3,6%
	Contentorizada	0	-	-	0	-	0	-
	Ro-Ro	0	-	-	0	-	0	-100,0%
	TOTAL CG	114.296	-35,9%	-1,9%	233.032	-18,6%	1.679.663	3,6%
Granéis Sólidos (Tons)	Carvão	0	-	-	0	-	0	-
	Minérios	0	-	-	0	-	0	-100,0%
	Produtos Agrícolas	46.396	695,9%	20,5%	76.994	582,5%	333.312	30,2%
	OutrosGS	136.413	30,1%	6,1%	257.063	6,4%	1.381.829	20,4%
	TOTAL GS	182.808	65,2%	9,4%	334.057	32,1%	1.715.141	20,9%
Granéis Líquidos (Tons)	Petróleo Bruto	0	-	-	0	-	0	-
	Produtos Petrolíferos	28.082	-23,7%	22,1%	45.989	-47,9%	489.856	23,7%
	OutrosGL	48.213	43,3%	3,1%	93.496	4,0%	595.947	-11,6%
	TOTAL GL	76.296	8,3%	9,4%	139.485	-21,7%	1.085.802	1,5%
TOTAL GERAL		373.400	3,9%	5,7%	706.574	-1,5%	4.480.606	9,0%
Contentores	Número	0	-	-	0	-	0	-
	TEU	0	-	-	0	-	0	-

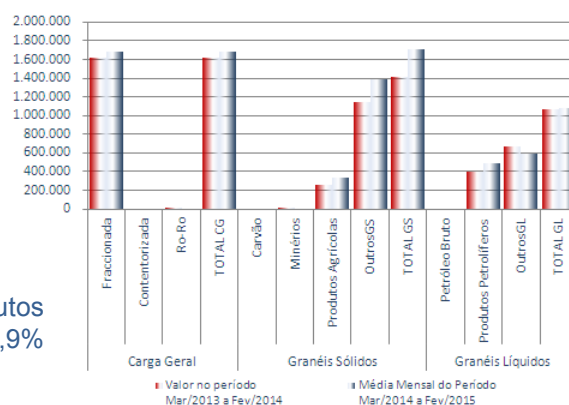
O porto de Aveiro movimentou um total de 706 574 tons no período janeiro-fevereiro de 2015, que corresponde a uma diminuição de -1,5% face ao registado no mesmo período de 2014. Este comportamento é determinado pela significativa redução do movimento de Carga Geral, de -18,6%, e dos Granéis Líquidos, de -21,7%, que anularam o crescimento verificado no movimento dos Granéis Sólidos, +32,1%.

Destaca-se o aumento de +582,5% no tráfego de Produtos Agrícolas, cujo peso relativo, embora ainda modesto (10,9% do total) registou um certo crescimento.

A variação do movimento registado nos últimos doze meses comparativamente aos doze meses imediatamente anteriores reflete uma tendência de crescimento positiva de +9%, que foi objeto de uma pressão de abrandamento pelo registo do período janeiro-fevereiro em apreço.

Foram registadas 161 escalas de navios, valor que traduz uma ligeira diminuição de -0,6% face ao registado no período homólogo de 2014, tendo, no entanto, a GT associada diminuído -10,7%, refletindo uma diminuição da dimensão média dos navios que escalaram o porto.

Em termos do sentido do movimento das operações, sublinha-se o facto de as mercadorias embarcadas representarem 56,4% (Quadro A2), sustentando a manutenção acima dos 50%, verificada pela 1ª vez em 2013.

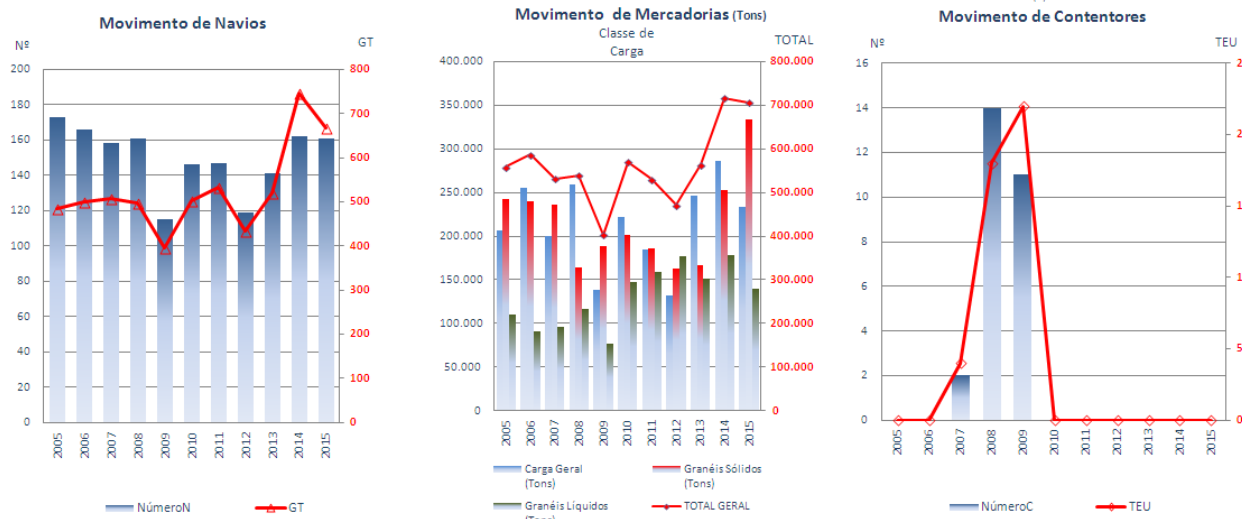


Quadro 10

Evolução Anual do Período Homólogo (Jan a Fev) no Porto de Aveiro

		2005	2006	2007	2008	2009	2010	2011	2012	2013	2014	2015	tmac (1)
Navios	Número	173	166	158	161	115	146	147	119	141	162	161	-0,7%
	GT (milhares)	483	500	507	498	396	502	534	434	519	747	667	3,3%
Carga Geral (Tons)	Fracionada	206.819	255.693	200.310	259.209	136.809	221.333	185.223	131.554	246.177	286.197	233.032	1,2%
	Contentorizada	0	0	20	117	600	0	0	0	0	0	0	-
	Ro-Ro	0	0	0	0	558	0	0	0	0	0	0	-
	TOTAL	206.819	255.693	200.330	259.326	137.967	221.333	185.223	131.554	246.177	286.197	233.032	1,2%
Granéis Sólidos (Tons)	Carvão	0	0	0	0	0	0	0	0	0	0	0	-
	Minérios	0	2.102	7.836	0	2.750	0	0	0	0	0	0	-
	Produtos Agrícolas	73.041	97.659	67.358	21.709	93.962	96.169	19.620	50.082	10.833	11.282	76.994	0,5%
	Outros	169.106	140.347	161.100	141.945	91.613	105.192	166.825	112.895	155.570	241.658	257.063	4,3%
Granéis Líquidos (Tons)	TOTAL	242.146	240.108	236.294	163.654	188.325	201.361	186.445	162.977	166.404	252.940	334.057	3,3%
	Petróleo Bruto	0	0	0	0	0	0	0	0	0	0	0	-
	Produtos Petrolíferos	8.919	6.047	5.759	10.993	25.209	75.478	55.855	53.290	28.709	88.215	45.989	17,8%
	Outros	100.776	84.975	89.696	105.467	51.674	71.973	102.590	123.009	122.208	89.883	93.496	-0,7%
TOTAL GERAL	TOTAL	109.695	91.022	95.455	116.460	76.884	147.451	158.445	176.300	150.917	178.098	139.485	2,4%
	TOTAL GERAL	558.660	586.823	532.080	539.440	403.175	570.145	530.114	470.831	563.498	717.235	706.574	2,4%
Contentores	Número	0	0	2	14	11	0	0	0	0	0	0	-
	TEU	0	0	4	18	22	0	0	0	0	0	0	-

(1) tmac - Taxa Média Anual de Crescimento



O Quadro 10 e os gráficos associados traduzem os valores do movimento portuário registados nos períodos janeiro-fevereiro desde 2005 no porto de Aveiro e revelam um crescimento do movimento da carga que, em termos globais, corresponde a uma taxa média anual de +2,4%. Nos períodos em análise este indicador apresenta valores positivos para todas as classes de carga, sendo de +1,2% na Carga Geral, de +3,3% nos Granéis Sólidos e de +2,4% nos Granéis Líquidos.

As escalas dos navios no porto de Aveiro registam uma taxa de crescimento negativa em -0,7% em Número, sendo, no entanto, positiva em termos de GT (+3,3%) refletindo a crescente dimensão dos navios que vêm escalando o porto.

2.4. Porto da Figueira da Foz

Quadro 11

		Fevereiro/2015			Jan-Fev/2015		Últimos 12 meses	
		Valor do Mês	Δ % sobre Mês Homólogo 2014	Δ % sobre média do período	Valor do Período	Δ % sobre Período Homólogo	Últimos 12 meses (Mar/2014 a Feb/2015)	Δ % 12 meses Anteriores (Mar/2013 a Feb/2014)
		(1)	(2)	(3)	(4)	(5)	(6)	(7)
Navios	Número	40	29,0%	-4,8%	84	15,1%	545	6,9%
	GT	134.092	37,6%	-3,1%	276.748	24,3%	1.808.496	15,9%
Carga Geral (Tons)	Fraccionada	104.470	66,2%	9,3%	191.156	27,6%	1.181.503	2,3%
	Contentorizada	14.604	113,2%	-6,8%	31.353	73,1%	179.260	21,6%
	Ro-Ro	0	-	-	0	-	0	-
	TOTAL CG	119.074	70,9%	7,0%	222.509	32,5%	1.360.763	4,5%
Granéis Sólidos (Tons)	Carvão	0	-	-	0	-	0	-
	Minérios	0	-	-	0	-	0	-100,0%
	Produtos Agrícolas	0	-	-100,0%	3.394	-	3.394	-42,7%
	OutrosGS	44.223	-24,3%	-21,7%	112.902	-7,7%	844.846	21,9%
	TOTAL GS	44.223	-24,3%	-23,9%	116.296	-4,9%	848.240	14,8%
Granéis Líquidos (Tons)	Petróleo Bruto	0	-	-	0	-	0	-
	Produtos Petrolíferos	0	-	-	0	-	0	-
	OutrosGL	0	-	-	0	-	0	-
	TOTAL GL	0	-	-	0	-	0	-
TOTAL GERAL		163.297	27,5%	-3,6%	338.805	16,7%	2.209.003	8,2%
Contentores	Número	779	56,7%	-9,4%	1.719	50,9%	10.675	33,6%
	TEU	1.553	56,2%	-9,0%	3.413	50,0%	20.866	32,2%

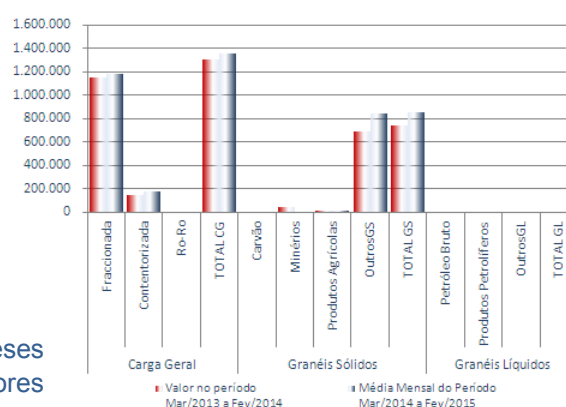
O volume de carga movimentada no porto da Figueira da Foz no período janeiro-fevereiro de 2015 totalizou 338 805 toneladas, o que representa um crescimento de +16,7% face ao registado no mesmo período de 2014. Este facto deveu-se ao crescimento de +32,5% verificado na Carga Geral (por efeito conjugado da carga Contentorizada, +73,1%, e da Fracionada, +27,6%), contrariado pela redução de -4,9% verificada nos Granéis Sólidos.

A variação do movimento registado nos últimos doze meses comparativamente aos doze meses imediatamente anteriores apresenta o valor de +8,2% que traduz uma tendência de crescimento positivo, impulsionado pelo comportamento do período janeiro-fevereiro.

O movimento de contentores registou um crescimento de +50%, relativamente ao período janeiro-fevereiro de 2014, atingindo 4 413 TEU.

No período em análise, o porto da Figueira da Foz foi escalado por 84 navios, número superior em +15,1% ao registado em 2014, tendo o volume de GT observado um aumento de +24,3%.

As mercadorias embarcadas neste porto representaram 65,9% do valor total (Quadro A2 em anexo).

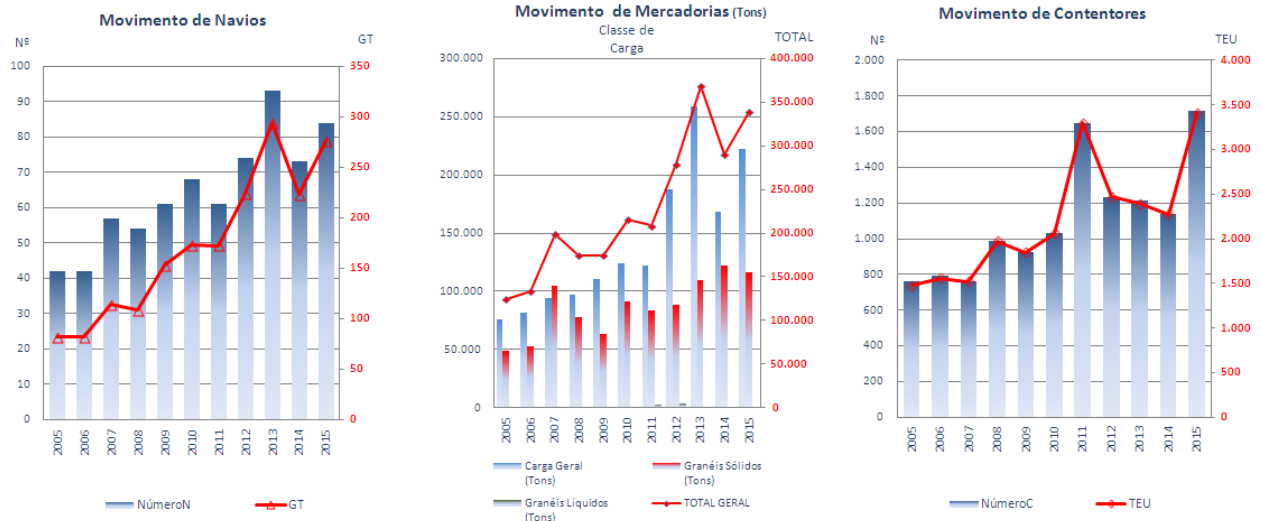


Quadro 12

Evolução Anual do Período Homólogo (Jan a Fev) no Porto de Figueira da Foz

		2005	2006	2007	2008	2009	2010	2011	2012	2013	2014	2015	tmac ⁽¹⁾
Navios	Número	42	42	57	54	61	68	61	74	93	73	84	7,2%
	GT (milhares)	82	82	114	108	153	173	172	224	294	223	277	13,0%
Carga Geral (Tons)	Fracionada	59.527	60.409	78.140	71.926	92.369	101.776	90.160	162.205	234.024	149.809	191.156	12,4%
	Contentorizada	16.446	20.867	16.070	25.189	18.552	22.675	32.059	25.233	25.127	18.117	31.353	6,7%
	Ro-Ro	0	0	0	0	0	0	0	0	0	0	0	-
	TOTAL	75.973	81.275	94.210	97.116	110.922	124.451	122.219	187.438	259.151	167.926	222.509	11,3%
Granéis Sólidos (Tons)	Carvão	0	0	3.128	0	0	0	0	0	0	0	0	-
	Minérios	0	0	0	0	0	0	0	0	0	0	0	-
	Produtos Agrícolas	0	0	0	0	0	0	0	3.289	0	0	3.394	-
	Outros	48.489	52.413	101.965	77.669	63.348	90.915	83.446	84.920	109.785	122.331	112.902	8,8%
	TOTAL	48.489	52.413	105.093	77.669	63.348	90.915	83.446	88.209	109.785	122.331	116.296	9,1%
Granéis Líquidos (Tons)	Petróleo Bruto	0	0	0	0	0	0	0	0	0	0	0	-
	Produtos Petrolíferos	0	0	0	0	0	0	0	0	0	0	0	-
	Outros	0	0	0	0	0	0	2.947	3.658	0	0	0	-
	TOTAL	0	0	0	0	0	0	2.947	3.658	0	0	0	-
TOTAL GERAL		124.462	133.688	199.303	174.785	174.269	215.366	208.612	279.305	368.936	290.256	338.805	10,5%
Contentores	Número	762	790	760	990	925	1.029	1.648	1.235	1.216	1.139	1.719	8,5%
	TEU	1.476	1.557	1.520	1.974	1.849	2.058	3.296	2.466	2.390	2.275	3.413	8,7%

(1) tmac - Taxa Média Anual de Crescimento



O porto da Figueira da Foz apresenta uma tendência de crescimento do volume da carga movimentada nos períodos janeiro-fevereiro desde 2005 traduzida por uma *tmac* de +10,5%, resultando da conjunção de valores positivos deste indicador nas classes de Carga Geral, +11,3%, e de Granéis Sólidos, +9,1%.

O movimento de contentores no período referido neste ponto evoluiu igualmente segundo uma taxa média anual de crescimento positiva, de cerca de +8,7% em TEU, não obstante a quebra registada de 2012 a 2014.

A tendência de crescimento do número anual de escalas neste porto desde 2005 tem subjacente uma taxa média anual positiva em +7,2%, passando para +13% se considerarmos a variável GT.

2.5. Porto de Lisboa

Quadro 13

		Fevereiro/2015			Jan-Fev/2015		Últimos 12 meses	
		Valor do Mês	Δ % sobre Mês Homólogo 2014	Δ % sobre média do período	Valor do Período	Δ % sobre Período Homólogo	Últimos 12 meses (Mar/2014 a Fev/2015)	Δ % 12 meses Anteriores (Mar/2013 a Fev/2014)
		(1)	(2)	(3)	(4)	(5)	(6)	(7)
Navios	Número	189	8,6%	-3,8%	393	4,0%	2.724	-3,0%
	GT	2.789.354	30,8%	-7,3%	6.018.177	31,5%	48.471.218	0,3%
Carga Geral (Tons)	Fracionada	11.501	308,8%	-7,2%	24.777	214,2%	98.542	18,5%
	Contentorizada	380.301	24,9%	-0,7%	765.874	18,9%	5.187.642	-2,1%
	Ro-Ro	839	-38,1%	-7,2%	1.808	-22,9%	11.654	-25,8%
	TOTAL CG	392.641	27,2%	-0,9%	792.459	21,1%	5.297.838	-1,9%
Granéis Sólidos (Tons)	Carvão	0	-	-	0	-	0	-100,0%
	Minérios	0	-	-	0	-	1.670	-71,1%
	Produtos Agrícolas	0	-100,0%	-100,0%	95.879	-83,5%	2.759.944	-11,7%
	OutrosGS	494.354	130,3%	62,2%	609.610	55,1%	2.196.130	17,9%
	TOTAL GS	494.354	5,2%	40,1%	705.489	-27,6%	4.957.744	-0,8%
Granéis Líquidos (Tons)	Petróleo Bruto	0	-	-	0	-	0	-
	Produtos Petrolíferos	0	-100,0%	-100,0%	81.903	-47,9%	664.167	-41,9%
	OutrosGL	92.390	234,4%	33,0%	138.921	88,0%	792.138	55,2%
	TOTAL GL	92.390	-19,6%	-16,3%	220.824	-4,4%	1.456.305	-11,9%
TOTAL GERAL		979.385	9,6%	14,0%	1.718.773	-7,6%	11.711.888	-2,8%
Contentores	Número	23.997	15,5%	-5,1%	50.578	12,6%	345.580	-3,1%
	TEU	35.503	16,1%	-5,9%	75.436	13,6%	511.160	-4,0%

O porto de Lisboa movimentou no período janeiro-fevereiro de 2015 um total de 1 718 773 toneladas, valor inferior em -7,6% ao registado no mesmo período de 2014.

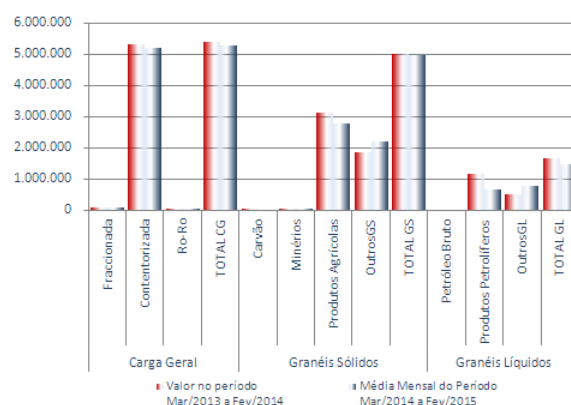
Este comportamento global negativo foi determinado pelas quebras verificadas nos Granéis Sólidos, de -27,6%, e nos Granéis Líquidos, de -4,4%, que o crescimento da Carga Geral, de +21,1%, não conseguiu contrariar. Na classe Carga Geral merece destaque o crescimento da Carga Contentorizada, de +18,9%.

A variação do movimento de carga registado nos últimos doze meses comparativamente aos doze meses imediatamente anteriores apresenta um valor negativo de -2,8%, a que está associada uma tendência negativa que o período janeiro-fevereiro de 2015 vem agravar.

O tráfego de contentores no período janeiro-fevereiro de 2015 traduziu-se num volume de 75 436 TEU, refletindo um aumento de +13,6% face ao mesmo período de 2014.

O porto de Lisboa registou 393 escalas de navios, valor superior em +4% ao do mesmo período de 2014, tendo, no entanto, registado um aumento do volume de GT de +31,5%.

Em termos de repartição por sentido do movimento, constata-se que a carga embarcada representa 42,2% do total (Quadro A2 anexo).

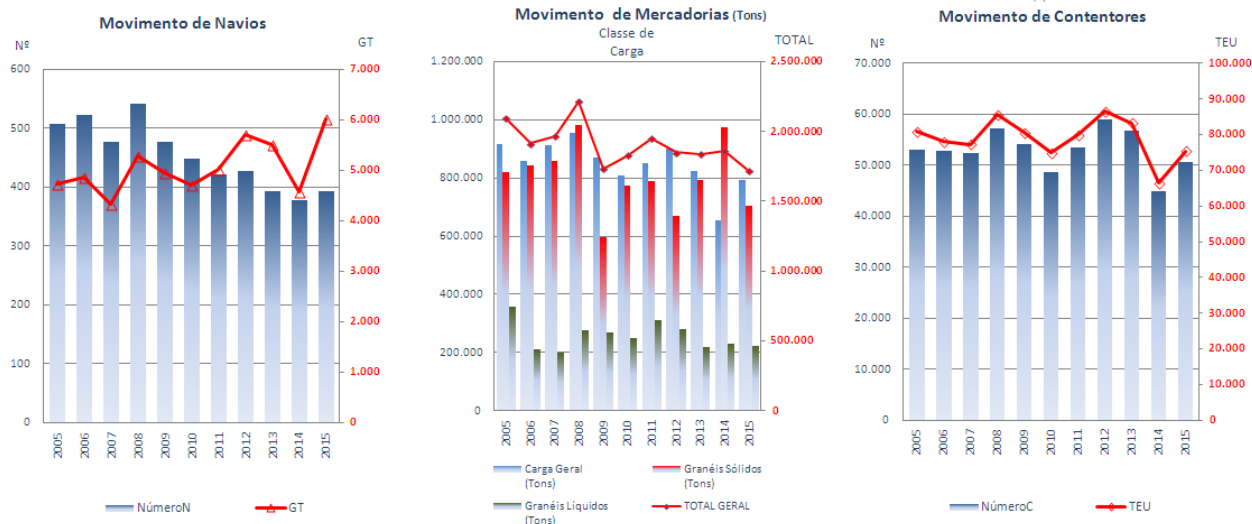


Quadro 14

Evolução Anual do Período Homólogo (Jan a Fev) no Porto de Lisboa

		2005	2006	2007	2008	2009	2010	2011	2012	2013	2014	2015	tmac ⁽¹⁾
Navios	Número	507	523	477	542	476	448	422	427	393	378	393	-2,5%
	GT (milhares)	4.730	4.858	4.336	5.279	4.961	4.714	5.024	5.702	5.505	4.576	6.018	2,4%
Carga Geral (Tons)	Fracionada	89.204	60.176	96.000	65.038	47.801	46.567	41.657	27.966	20.337	7.887	24.777	-12,0%
	Contentorizada	824.824	797.452	813.516	890.759	806.882	755.496	804.903	866.779	798.680	644.284	765.874	-0,7%
	Ro-Ro	2.759	1.336	1.026	464	14.800	7.070	4.664	5.265	6.317	2.347	1.808	-4,1%
	TOTAL	916.787	858.964	910.542	956.261	869.483	809.133	851.224	900.010	825.334	654.517	792.459	-1,4%
Granéis Sólidos (Tons)	Carvão	4.055	0	0	4.141	4.423	0	0	0	0	0	0	-100,0%
	Minérios	4.790	0	2.984	0	0	6.161	3.166	4.442	9.913	0	0	-100,0%
	Produtos Agrícolas	553.178	560.513	626.310	731.265	471.712	568.187	548.516	453.973	565.977	581.781	95.879	-16,1%
	Outros	258.183	282.630	229.399	247.867	119.427	198.949	237.741	210.342	217.409	393.015	609.610	9,0%
	TOTAL	820.206	843.143	858.693	983.273	595.562	773.297	789.423	668.757	793.298	974.796	705.489	-1,5%
Granéis Líquidos (Tons)	Petróleo Bruto	0	0	0	0	0	0	0	0	0	0	0	-
	Produtos Petrolíferos	287.724	154.725	114.010	182.456	200.995	160.447	211.596	187.635	138.805	157.168	81.903	-11,8%
	Outros	68.758	56.506	84.692	93.535	67.309	87.756	100.029	92.664	80.931	73.897	138.921	7,3%
	TOTAL	356.482	211.231	198.702	275.991	268.304	248.203	311.624	280.299	219.736	231.065	220.824	-4,7%
TOTAL GERAL		2.093.475	1.913.338	1.967.937	2.215.525	1.733.349	1.830.633	1.952.271	1.849.066	1.838.369	1.860.378	1.718.773	-2,0%
Contentores	Número	53.100	52.757	52.423	57.163	54.065	48.554	53.444	59.008	56.692	44.907	50.578	-0,5%
	TEU	80.790	77.990	77.282	85.523	80.552	74.900	79.887	86.598	83.263	66.421	75.436	-0,7%

(1) tmac - Taxa Média Anual de Crescimento



O quadro e gráfico aqui apresentados refletem a evolução do movimento portuário registado nos períodos janeiro-fevereiro desde 2005, e revelam tendências distintas para os vários indicadores que caracterizam a atividade.

No que se refere ao volume da carga movimentada verifica-se que a taxa média anual de crescimento que lhe está subjacente tem valor negativo de -2%, resultando de valores de tendência negativa em todas as classes de carga, sendo de -1,4% na Carga Geral, de -1,5% nos Granéis Sólidos e de -4,7% nos Granéis Líquidos.

No tráfego de contentores, em TEU, a taxa média anual de crescimento registada nos períodos janeiro-fevereiro é negativa em -0,7%.

O movimento de navios reflete uma evolução com uma tendência negativa em Número, da ordem dos -2,5%, e positiva em GT, com um valor de +2,4%.

2.6. Porto de Setúbal

Quadro 15

		Fevereiro/2015			Jan-Fev/2015		Últimos 12 meses	
		Valor do Mês	Δ % sobre Mês Homólogo 2014	Δ % sobre média do período	Valor do Período	Δ % sobre Período Homólogo	Últimos 12 meses (Mar/2014 a Feb/2015)	Δ % 12 meses Anteriores (Mar/2013 a Feb/2014)
		(1)	(2)	(3)	(4)	(5)	(6)	(7)
Navios	Número	109	-2,7%	2,8%	212	-2,3%	1.409	8,7%
	GT	1.234.673	-7,5%	-1,3%	2.502.193	1,8%	16.700.469	8,7%
Carga Geral (Tons)	Fraccionada	202.539	-22,9%	-7,1%	435.985	-4,3%	3.176.315	5,9%
	Contentorizada	76.586	-13,0%	-14,7%	179.571	12,6%	1.055.443	45,4%
	Ro-Ro	22.612	22,2%	23,0%	36.774	37,0%	245.905	23,2%
	TOTAL CG	301.737	-18,3%	-7,5%	652.330	1,6%	4.477.663	14,1%
Granéis Sólidos (Tons)	Carvão	43.063	3,7%	100,0%	43.063	-30,1%	308.570	-2,0%
	Minérios	28.166	-32,5%	-21,3%	71.540	7,9%	449.201	-23,3%
	Produtos Agrícolas	0	-100,0%	-	0	-100,0%	79.657	-48,4%
	OutrosGS	139.827	2,6%	-25,3%	374.435	14,2%	2.373.188	31,3%
	TOTAL GS	211.056	-11,3%	-13,7%	489.039	0,8%	3.210.616	12,1%
Granéis Líquidos (Tons)	Petróleo Bruto	0	-	-	0	-	0	-
	Produtos Petrolíferos	3.658	105,5%	-24,9%	9.743	-47,2%	111.194	-50,7%
	OutrosGL	15.079	-17,2%	-8,0%	32.791	-28,2%	251.083	9,8%
	TOTAL GL	18.737	-6,3%	-11,9%	42.534	-33,7%	362.277	-20,2%
TOTAL GERAL		531.530	-15,3%	-10,2%	1.183.903	-0,6%	8.050.556	11,2%
Contentores	Número	4.023	-22,7%	-12,6%	9.211	-5,2%	56.532	29,5%
	TEU	7.206	-14,4%	-13,9%	16.737	5,7%	104.471	31,9%

O movimento de carga no porto de Setúbal representou um total de 1 183 903 toneladas no período janeiro-fevereiro de 2015, refletindo uma ligeira redução de -0,6% em comparação com o mesmo período de 2014.

Esta variação global foi determinada pela quebra de -33,7% no movimento de Granéis Líquidos (embora representando apenas 3,6% do total), que o crescimento de +1,6% da Carga Geral e de +0,8% dos Granéis Sólidos não foi suficiente para anular.

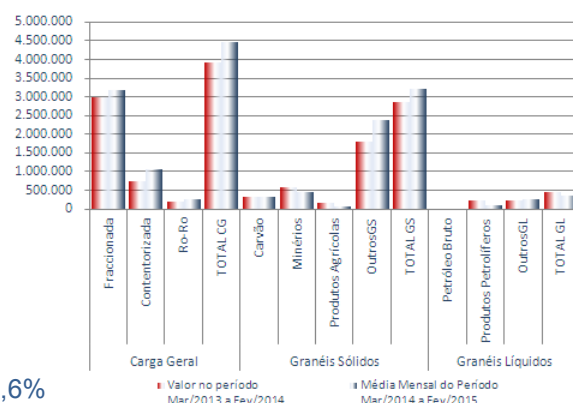
O crescimento da Carga Geral resulta da variação de +12,6% da carga Contentorizada e de +37% na carga Ro-Ro, contrariada pela redução de -4,3% na carga Fraccionada.

A variação ligeiramente negativa observada no período janeiro-fevereiro induz um certo abrandamento na tendência de crescimento que, no entanto, continua sólida, com a variação do movimento registado nos últimos doze meses comparativamente aos doze meses imediatamente anteriores a apresentar uma taxa de +11,2%.

O tráfego de contentores registou um crescimento de +5,7% e atingiu 16 737 TEU, o que representa o valor mais elevado de sempre nos períodos janeiro-fevereiro.

O porto de Setúbal foi escalado por 212 navios, número inferior em -2,3% ao verificado no período janeiro-fevereiro de 2014, tendo, no entanto, registado uma variação de +1,8% em GT, que tem subjacente um aumento da dimensão média desses navios.

As mercadorias embarcadas representaram 65,5% do total (Quadro A2 em anexo).

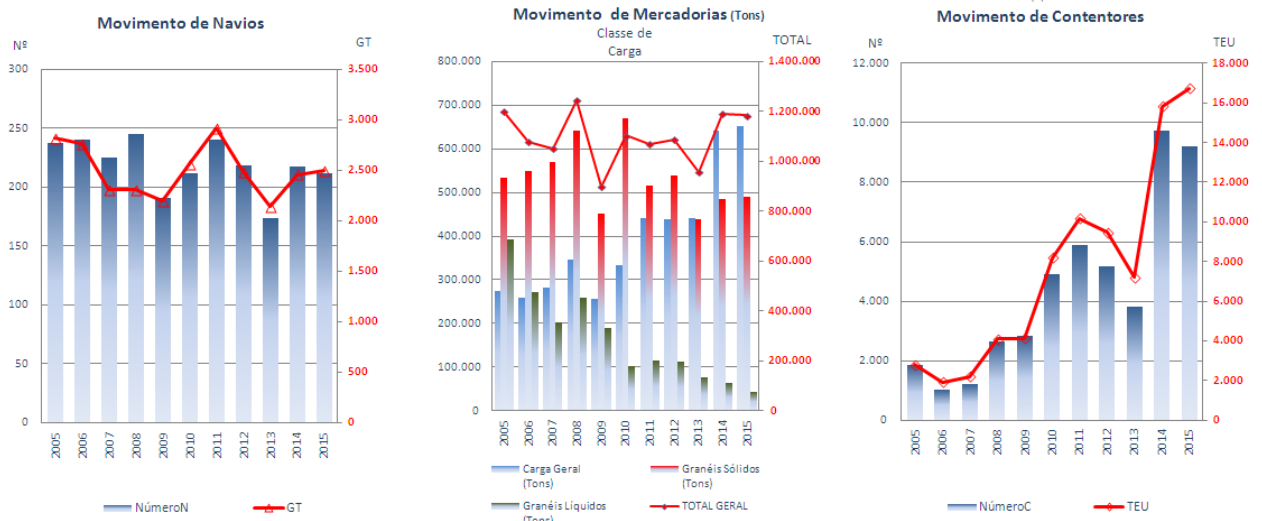


Quadro 16

Evolução Anual do Período Homólogo (Jan a Fev) no Porto de Setúbal

		2005	2006	2007	2008	2009	2010	2011	2012	2013	2014	2015	tmac ⁽¹⁾
Navios	Número	237	240	225	245	191	212	240	218	174	217	212	-1,1%
	GT (milhares)	2.819	2.765	2.310	2.306	2.197	2.562	2.917	2.488	2.147	2.459	2.502	-1,2%
Carga Geral (Tons)	Fracionada	186.948	189.958	217.341	264.618	192.407	223.818	294.893	317.480	353.909	455.564	435.985	8,8%
	Contentorizada	26.502	15.267	20.483	27.010	30.107	76.058	99.654	85.254	61.046	159.486	179.571	21,1%
	Ro-Ro	61.795	52.594	43.079	53.276	33.189	32.166	45.991	36.974	26.594	26.851	36.774	-5,1%
	TOTAL	275.245	257.819	280.904	344.905	255.704	332.042	440.539	439.708	441.550	641.900	652.330	9,0%
Granéis Sólidos (Tons)	Carvão	99.003	70.010	121.709	141.210	92.735	102.242	35.719	29.791	64.500	61.612	43.063	-8,0%
	Minérios	56.924	43.643	46.063	63.607	42.896	36.124	76.796	84.747	57.879	66.306	71.540	2,3%
	Produtos Agrícolas	32.161	51.693	61.653	33.314	90.575	55.812	38.306	30.882	63.523	29.463	0	-100,0%
	Outros	345.688	383.536	340.095	402.413	225.064	475.059	364.953	392.225	253.144	327.960	374.435	0,8%
Granéis Líquidos (Tons)	TOTAL	533.776	548.881	569.520	640.544	451.269	669.237	515.773	537.645	439.046	485.342	489.039	-0,9%
	Petróleo Bruto	0	0	0	0	0	0	0	0	0	0	0	-
	Produtos Petrolíferos	361.951	234.189	174.351	221.102	177.387	76.938	78.910	68.436	42.418	18.461	9.743	-30,3%
	Outros	30.353	37.117	27.878	37.311	12.932	24.364	35.260	43.072	34.697	45.690	32.791	0,8%
TOTAL GERAL		1.201.325	1.078.007	1.052.653	1.243.862	897.292	1.102.581	1.070.481	1.088.860	957.711	1.191.393	1.183.903	-0,1%
Contentores	Número	1.837	1.010	1.231	2.658	2.847	4.910	5.886	5.180	3.801	9.718	9.211	17,5%
	TEU	2.801	1.922	2.187	4.100	4.120	8.197	10.183	9.467	7.216	15.829	16.737	19,6%

(1) tmac - Taxa Média Anual de Crescimento



Os indicadores que traduzem a atividade portuária registada nos períodos janeiro-fevereiro no horizonte temporal de 2005 de 2015 revelam tendências distintas.

Em termos globais a carga movimentada apresenta uma taxa média anual de crescimento ligeiramente negativo de -0,1%. Esta tendência global resulta da tendência de evolução positiva para a Carga Geral de +9%, contrariada pela tendência de evolução negativa de -0,9% nos Granéis Sólidos e de -19,9% nos Granéis Líquidos (pouco significativo em termos globais).

Embora com significativa irregularidade por classe, como resulta da leitura do gráfico, o movimento global da carga movimentada regista um desvio médio anual de 9,2%.

A nível do movimento de contentores (bem como da carga a Contentorizada, que registou uma *tmac* de +21,1%), verifica-se uma tendência de evolução positiva de +19,6% em TEU e de +17,5% em Número.

Contrariamente, o movimento de navios mostra um tendência negativa, quer em Número, quer em GT, com taxas médias anuais de crescimento negativo de, respetivamente, -1,1% e -1,2%.

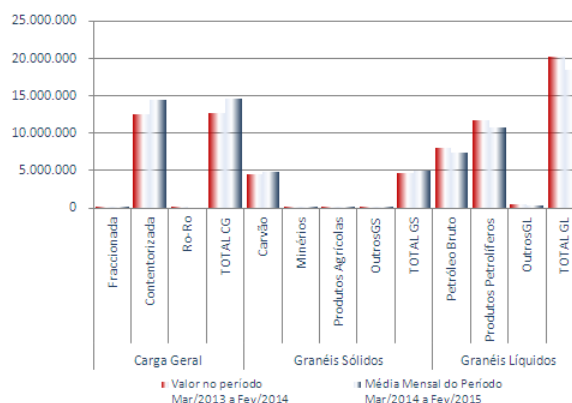
2.7. Porto de Sines

Quadro 17

		Fevereiro/2015			Jan-Fev/2015		Últimos 12 meses	
		Valor do Mês	Δ % sobre Mês Homólogo 2014	Δ % sobre média do período	Valor do Período	Δ % sobre Período Homólogo	Últimos 12 meses (Mar/2014 a Feb/2015)	Δ % 12 meses Anteriores (Mar/2013 a Feb/2014)
		(1)	(2)	(3)	(4)	(5)	(6)	(7)
Navios	Número	158	5,3%	-1,3%	320	-0,3%	2.002	-2,8%
	GT	5.884.234	17,1%	1,8%	11.564.508	8,4%	71.132.018	5,4%
Carga Geral (Tons)	Fraccionada	9.694	-27,2%	-0,6%	19.514	-24,1%	130.743	-19,9%
	Contentorizada	1.055.580	-0,3%	-4,8%	2.217.019	1,2%	14.500.986	15,2%
	Ro-Ro	0	-	-	0	-	0	-100,0%
	TOTAL CG	1.065.274	-0,6%	-4,7%	2.236.532	0,9%	14.631.729	14,8%
Granéis Sólidos (Tons)	Carvão	344.518	-17,7%	-17,6%	836.181	10,0%	4.831.234	6,6%
	Minérios	3.791	7,4%	-2,9%	7.807	121,2%	30.346	41,4%
	Produtos Agrícolas	0	-	-	0	-	2.742	-6,5%
	OutrosGS	18.036	310,2%	100,0%	18.036	46,2%	116.753	41,1%
	TOTAL GS	366.346	-14,1%	-15,0%	862.024	11,1%	4.981.075	7,4%
Granéis Líquidos (Tons)	Petróleo Bruto	736.740	32,5%	-3,0%	1.518.578	5,2%	7.423.336	-7,0%
	Produtos Petrolíferos	911.152	37,4%	-5,4%	1.925.627	17,6%	10.702.023	-8,5%
	OutrosGL	30.582	-30,6%	44,5%	42.331	-41,5%	284.428	-40,5%
	TOTAL GL	1.678.474	32,9%	-3,7%	3.486.536	10,6%	18.409.786	-8,7%
TOTAL GERAL		3.110.093	12,6%	-5,5%	6.585.092	7,2%	38.022.590	1,3%
Contentores	Número	57.557	-1,3%	-7,6%	124.546	4,3%	824.686	25,8%
	TEU	89.163	4,1%	-6,7%	191.052	7,2%	1.240.522	26,5%

O porto de Sines movimentou no período janeiro-fevereiro de 2015 um total de 6 585 092 toneladas, valor superior em +7,2% ao registado no mesmo período de 2014 e constituindo o valor mais elevado de sempre nos períodos homólogos.

Este aumento geral resulta de variações positivas em todas as classes de carga, tendo particular importância o crescimento de +10,6% (representando 52,9% do total). A Carga Geral registou um aumento de +0,9% (por efeito de +1,2% no grupo de carga Contentorizada) e os Granéis Sólidos um aumento de +11,1% (por efeito de +10% no grupo Carvão).



Não obstante o facto de não ter contribuído para o aumento global de +7,2%, é importante sublinhar o comportamento da carga Contentorizada que atingiu o total de 2,22 milhões de toneladas, que constitui o valor mais elevado de sempre nos períodos janeiro-fevereiro.

A variação do movimento registado nos últimos doze meses comparativamente aos doze meses imediatamente anteriores apresenta o valor de +1,3%, refletindo uma tendência de evolução positiva, que surge reforçada pelo valor da variação do período em análise.

O movimento de contentores atingiu 191 052 TEU, crescendo +7,2% relativamente ao valor registado no período janeiro-fevereiro de 2014, e representa também o valor mais elevado de sempre nestes períodos.

No que respeita ao movimento de navios, o porto de Sines registou 320 escalas, inferior em -0,3% em Número, mas superior em +8,4% em GT, ao observado no mesmo período de 2014.

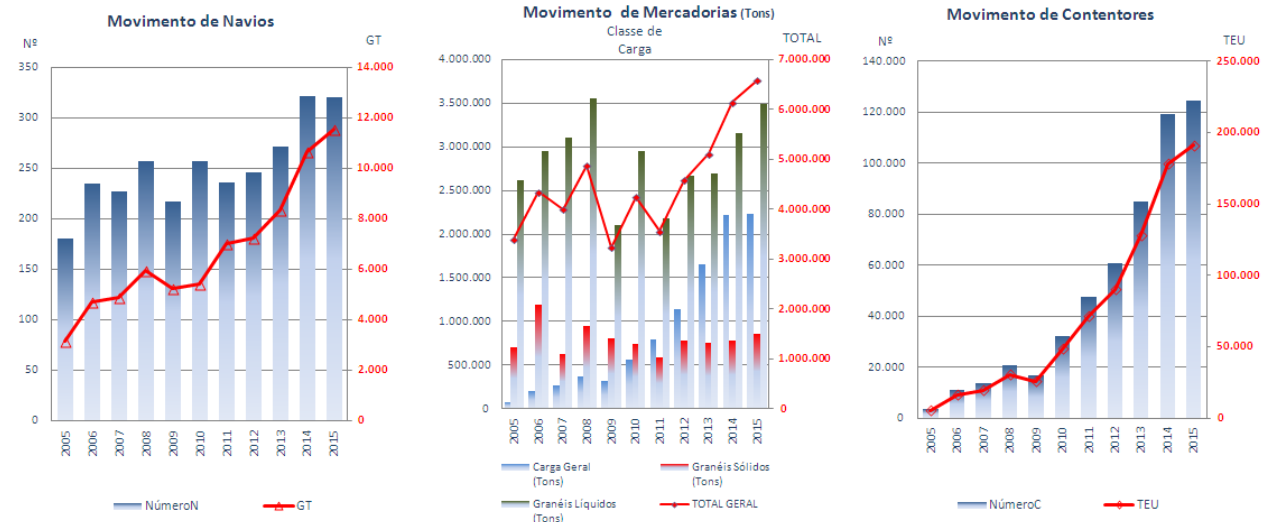
As mercadorias embarcadas representaram 39% do total (Quadro A2 em anexo).

Quadro 18

Evolução Anual do Período Homólogo (Jan a Fev) no Porto de Sines

		2005	2006	2007	2008	2009	2010	2011	2012	2013	2014	2015	tmac ⁽¹⁾
Navios	Número	180	235	227	257	217	257	236	246	272	321	320	5,9%
	GT (milhares)	3.138	4.689	4.855	5.932	5.243	5.423	6.993	7.253	8.335	10.666	11.565	13,9%
Carga Geral (Tons)	Fracionada	0	8.706	0	0	191	13.418	17.485	19.176	16.134	25.724	19.514	-
	Contentorizada	75.250	195.414	260.594	365.147	316.192	545.777	780.117	1.116.335	1.643.127	2.190.435	2.217.019	38,3%
	Ro-Ro	0	0	0	0	0	0	0	0	0	0	0	-
	TOTAL	75.250	204.121	260.594	365.147	316.383	559.195	797.602	1.135.512	1.659.262	2.216.159	2.236.532	38,5%
Granéis Sólidos (Tons)	Carvão	600.710	1.141.488	601.505	844.782	779.004	695.228	574.589	744.636	734.323	760.000	836.181	3,4%
	Minérios	0	0	4.377	0	0	0	0	0	3.077	3.530	7.807	-
	Produtos Agrícolas	2.763	0	0	2.050	0	0	0	1.500	2.699	0	0	-100,0%
	Outros	104.888	47.231	25.240	102.406	31.952	45.510	12.409	37.780	13.968	12.333	18.036	-16,1%
	TOTAL	708.361	1.188.719	631.122	949.237	810.956	740.738	586.998	783.916	754.067	775.862	862.024	2,0%
Granéis Líquidos (Tons)	Petróleo Bruto	1.324.884	1.558.010	1.499.382	1.828.810	747.252	1.404.832	719.386	1.208.468	1.260.879	1.443.876	1.518.578	1,4%
	Produtos Petrolíferos	1.218.068	1.323.447	1.531.266	1.663.973	1.315.099	1.487.779	1.387.250	1.424.625	1.376.593	1.637.136	1.925.627	4,7%
	Outros	79.409	69.922	71.632	62.734	41.075	59.131	67.293	38.195	61.028	72.409	42.331	-6,1%
	TOTAL	2.622.361	2.951.379	3.102.280	3.555.517	2.103.426	2.951.742	2.173.928	2.671.288	2.698.499	3.153.421	3.486.536	2,9%
TOTAL GERAL		3.405.972	4.344.219	3.993.995	4.869.902	3.230.764	4.251.675	3.558.528	4.590.716	5.111.828	6.145.443	6.585.092	6,8%
Contentores	Número	3.654	10.890	13.512	20.685	16.876	31.999	47.523	60.983	84.763	119.425	124.546	39,5%
	TEU	5.265	16.450	19.734	30.651	25.967	48.493	71.545	90.404	128.302	178.224	191.052	39,5%

(1) tmac - Taxa Média Anual de Crescimento (Contentores e Carga Contentorizada no período 2008 a 2014)



No quadro e gráfico estão apresentados os valores que traduzem o movimento portuário registado nos períodos janeiro-fevereiro no porto de Sines, desde 2005.

O movimento global de mercadorias tem subjacente uma evolução positiva traduzida por uma taxa média anual de crescimento de +6,8%, resultante de tendências de crescimento distintas por classe de carga, embora todas positivas. A Carga Geral (por efeito da carga Contentorizada) apresenta uma taxa média anual positiva de +38,5% (dado o facto de o movimento de contentores se ter iniciado apenas em 2005, para efeito da avaliação da tendência de crescimento considerou-se o período desde o ano 2008), a classe de Granéis Sólidos apresenta uma taxa média anual também positiva de +2% e a classe de Granéis Líquidos uma taxa média anual também positiva de +2,9%, determinada pelo crescimento de +4,7% nos Produtos Petrolíferos.

O movimento de contentores regista um crescimento sustentado a uma forte taxa média anual cujo valor ascende a +39,5%, quer em termos de TEU, quer em termos de Número.

O movimento de navios, refletido nos dados indicados, tem subjacente uma tendência de crescimento claramente positiva e que se traduz numa taxa média anual de crescimento de +5,9% em Número e de +13,9% em GT. A comparação destes dois indicadores reflete um significativo aumento da dimensão média dos navios que escalam o porto de Sines.

3

ANEXO

Quadro A0
Movimento Acumulado por Mercadoria e Porto
Valores Acumulados a Fevereiro de 2015

	Viana do Castelo	Douro e Leixões	Aveiro	Figueira da Foz	Lisboa	Setúbal	Sines	Total	%1	%2
Carga Geral	36.586	1.134.839	233.032	222.509	792.459	652.330	2.236.532	5.308.287	39,9%	-
Contentorizada	183	925.297	0	31.353	765.874	179.571	2.217.019	4.119.297	30,9%	77,6%
Fraccionada	36.403	124.880	233.032	191.156	24.777	435.985	19.514	1.065.746	8,0%	20,1%
Ro-Ro	0	84.662	0	0	1.808	36.774	0	123.245	0,9%	2,3%
Granéis Sólidos	17.457	497.686	334.057	116.296	705.489	489.039	862.024	3.022.049	22,7%	-
Carvão	0	0	0	0	0	43.063	836.181	879.244	6,6%	29,1%
Minérios	0	97.267	0	0	0	71.540	7.807	176.615	1,3%	5,8%
Produtos Agrícolas	0	89.783	76.994	3.394	95.879	0	0	266.050	2,0%	8,8%
OutrosGS	17.457	310.636	257.063	112.902	609.610	374.435	18.036	1.700.140	12,8%	56,3%
Granéis Líquidos	8.741	1.084.054	139.485	0	220.824	42.534	3.486.536	4.982.173	37,4%	-
Petróleo Bruto	0	447.451	0	0	0	0	1.518.578	1.966.028	14,8%	39,5%
Produtos Petrolíferos	8.741	550.109	45.989	0	81.903	9.743	1.925.627	2.622.112	19,7%	52,6%
OutrosGL	0	86.495	93.496	0	138.921	32.791	42.331	394.033	3,0%	7,9%
TOTAL	62.784	2.716.579	706.574	338.805	1.718.773	1.183.903	6.585.092	13.312.510	100,0%	
	0,5%	20,4%	5,3%	2,5%	12,9%	8,9%	49,5%	100,0%		

Navios (milhares)								
Número	24	404	161	84	393	212	320	1.598
GT	99	4.844	667	277	6.018	2.502	11.565	25.972
Distribuição % por Porto								
Número	1,5%	25,3%	10,1%	5,3%	24,6%	13,3%	20,0%	100,0%
GT	0,4%	18,7%	2,6%	1,1%	23,2%	9,6%	44,5%	100,0%

Contentores								
Número	17	59.696	0	1.719	50.578	9.211	124.546	245.767
TEU	21	95.040	0	3.413	75.436	16.737	191.052	381.698
Distribuição % por Porto								
Número	0,0%	24,3%	0,0%	0,7%	20,6%	3,7%	50,7%	100,0%
TEU	0,0%	24,9%	0,0%	0,9%	19,8%	4,4%	50,1%	100,0%

Em termos globais, durante o período janeiro-fevereiro de 2015, o movimento de carga nos sete principais portos do continente atingiu 13,3 milhões de toneladas, das quais 39,9% respeitam a Carga Geral, 22,7% a Granéis Sólidos e 37,4% a Granéis Líquidos.

Na Carga Geral destaca-se o grupo de carga Contentorizada que representou 77,6% do total da classe.

A classe dos Granéis Sólidos é maioritariamente constituída pelo grupo Outros Granéis Sólidos que representam 56,3%, seguido pelo Carvão, Produtos Agrícolas e Minérios, numa percentagem de 29,1%, 8,8% e 5,8%, respetivamente.

Nos Granéis Líquidos destacam-se o grupo de Produtos Petrolíferos que representou 52,6% do total da classe, seguido do Petróleo Bruto, movimentado exclusivamente em Sines e Leixões para as respetivas refinarias, com um peso de 39,5%.

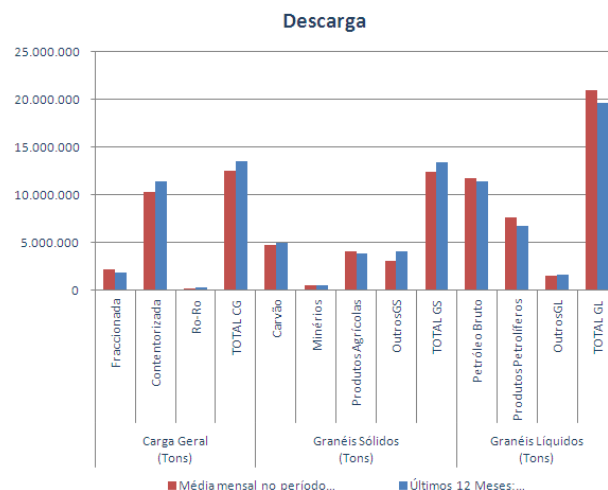
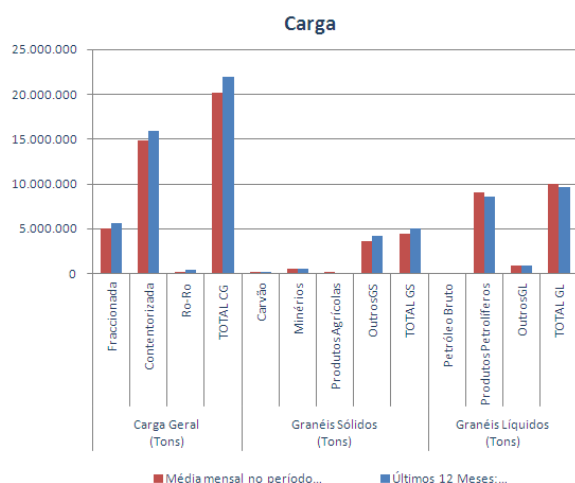
O tráfego de contentores ascendeu a 381 698 TEU, repartidos principalmente por Sines que detém 50,1% do total, por Leixões que detém 24,9%, por Lisboa, com 19,8% e Setúbal, com 4,4%.

No período em análise os portos foram escalados por um total de 1598 navios (a que corresponderam cerca de 26 milhões de GT), destacando-se Douro e Leixões e Lisboa, respetivamente responsáveis por 25,3% e 24,6% (passando para 18,7% e 23,2% se considerarmos a dimensão em GT), Sines, com 20% (passando para 44,5% em GT) e Setúbal, com 13,3% (correspondendo a 9,6% se considerarmos a dimensão em GT).

Quadro A1
Movimento Global dos Portos do Continente (*)
Operações de Carga e Descarga

		Fevereiro/2015						Período Jan-Fev/2015						Últimos 12 meses					
		Valor do Mês		Δ % sobre Mês Homólogo		Δ % sobre média Jan-Fev/2015		Valor no Período Jan-Fev/2015		Δ % sobre Período Homólogo		Últimos 12 Meses: Mar/2014 a Feb/2015		Δ % 12 meses Anteriores					
		Carga	Descarga	C	D	C	D	Carga	Descarga	C	D	Carga	Descarga	C	D				
		(1)	(2)	(3)	(4)	(5)	(6)	(7)	(8)	(9)	(10)	(11)	(12)	(13)	(14)				
Navios	NúmeroN	788		6,2%		-50,7%		1598		3,8%		10540		2,6%					
	GT	12.781.600		18,3%		-50,8%		25.971.814		13,9%		175.933.158		6,4%					
Carga Geral (Tons)	Fracionada	445.533	111.538	-2,9%	-38,8%	-46,3%	-52,6%	830.350	235.396	4,8%	-30,4%	5.625.815	1.877.831	10,8%	-11,4%				
	Contentorizada	1.175.491	810.718	-1,2%	0,8%	-50,9%	-52,9%	2.396.353	1.722.943	1,8%	1,1%	15.966.514	11.350.081	7,3%	10,7%				
	Ro-Ro	32.956	36.434	62,3%	173,5%	-46,0%	-41,4%	61.060	62.184	60,7%	155,8%	401.096	313.064	88,7%	191,2%				
	TOTAL CG	1.653.980	958.689	-0,9%	-4,1%	-49,7%	-52,6%	3.287.764	2.020.523	3,2%	-2,2%	21.993.426	13.540.977	9,1%	8,5%				
Granéis Sólidos (Tons)	Carvão	18.852	368.729	19,6%	-17,0%	-36,0%	-56,6%	29.473	849.771	-12,5%	7,9%	183.203	4.956.601	18,1%	5,6%				
	Minérios	31.957	42.213	-29,3%	81,0%	-59,7%	-56,6%	79.348	97.267	13,6%	120,9%	512.824	477.880	-7,1%	-11,5%				
	Produtos Agrícolas	0	101.066	-100,0%	-66,2%	-100,0%	-61,0%	6.829	259.221	-81,7%	-63,9%	101.165	3.820.296	-38,1%	-6,5%				
	OutrosGS	323.871	704.062	-4,3%	170,2%	-50,9%	-32,3%	659.602	1.040.539	-4,9%	75,9%	4.197.340	4.100.046	16,8%	34,4%				
	TOTAL GS	374.680	1.216.070	-10,4%	18,4%	-51,7%	-45,9%	775.251	2.246.798	-7,1%	4,9%	4.994.532	13.354.823	11,9%	8,0%				
Granéis Líquidos (Tons)	Petróleo Bruto	0	959.225	-	44,2%	-	-51,2%	0	1.966.028	-100,0%	2,8%	113.816	11.336.588	102,2%	-3,3%				
	Produtos Petrolíferos	715.038	528.905	51,1%	-8,3%	-55,1%	-48,7%	1.591.641	1.030.471	37,1%	-12,7%	8.625.940	6.701.085	-5,3%	-12,4%				
	OutrosGL	79.227	146.910	46,4%	42,0%	-43,6%	-42,1%	140.496	253.537	31,8%	3,9%	877.902	1.623.810	-0,6%	7,2%				
	TOTAL GL	794.265	1.635.039	50,6%	21,5%	-54,1%	-49,7%	1.732.137	3.250.036	35,6%	-2,6%	9.617.658	19.661.484	-4,3%	-5,9%				
TOTAL GERAL		2.822.925	3.809.799	7,9%	12,9%	-51,3%	-49,3%	5.795.152	7.517.358	9,4%	-0,4%	36.605.616	46.557.284	5,5%	1,8%				
Contentores	NúmeroC	60.497		2,2%		-6,1%		123.375		4,6%		825.573		13,5%					
	TEU	94.343		6,0%		-3,2%		191.998		6,9%		1.269.474		13,7%					

(*) Viana do Castelo, Douro e Leixões, Aveiro, Figueira da Foz, Lisboa, Setúbal e Sines



No Quadro A1 apresenta-se o volume do movimento de cargas e o movimento de contentores, de acordo com o sentido do fluxo (embarque e desembarque).

No período janeiro-fevereiro de 2015 as mercadorias embarcadas (saídas) cresceram +9,4% em relação ao mesmo período de 2014, muito por efeito do crescimento dos Granéis Líquidos que aumentaram +35,6% (+37,1% nos Produtos Petrolíferos), cujo valor reduziu pelo crescimento de apenas +3,2% da Carga Geral (resultado da conjugação de +1,8% na carga Contentorizada e de +4,8% na carga Fracionada) e, principalmente, pela redução de -7,1% nos Granéis Sólidos (conjugação de diminuição de todos os grupos de carga, do qual o mais relevante é de -4,9% nos Outros Granéis Sólidos).

O volume de carga desembarcada reduziu -0,4%, por efeito da quebra de -2,2% na Carga Geral e de -2,6% nos Granéis Líquidos e do aumento de +4,9% nos Granéis Sólidos.

De uma forma global o volume da carga embarcada é inferior ao volume de carga desembarcada, representando no período em análise 43,5% do total, superior aos 41,2% registados no período homólogo de 2014. Constituíram exceção a este comportamento os portos de Viana do Castelo (com 71,6%), Figueira da Foz (65,9%), Setúbal (65,5%) e Aveiro (56,4%), conforme Quadro A2.

Quadro A2
**Movimento Global dos Portos do Continente
Operações de Carga e Descarga, por Porto**
Reportado ao Mês de Fevereiro de 2015

		Fevereiro/2015						Janeiro a Fevereiro/2015						Últimos 12 Meses			
		Valor Mensal		Variação sobre Fevereiro/2014		Variação sobre Média de Janeiro a Fevereiro/2015		Valor do Período		Δ % sobre Período Homólogo de 2014		Variação sobre Média dos Últimos 12 Meses		Últimos 12 Meses: Mar/2014 a Fev/2015		Variação sobre Média 12 Meses Anteriores	
		Carga	Descarga	Carga	Descarga	Carga	Descarga	Carga	Descarga	Carga	Descarga	Carga	Descarga	Carga	Descarga	Carga	Descarga
		(1)	(2)	(9)	(10)	(12)	(13)	(1)	(2)	(4)	(5)	(1)	(2)	(5)	(6)	(13)	(14)
TOTAL DE CARGA MOVIMENTADA (Tons)	Viana do Castelo	21.501	11.672					44.952	17.833					311.604	139.363		
		64,8%	35,2%	22,0%	-31,5%	-4,3%	30,9%	71,6%	28,4%	13,2%	-87,2%	-84,3%	-91,0%	69,1%	30,9%	9,0%	-29,7%
	Douro e Leixões	598.952	842.894					1.060.336	1.656.243					7.485.259	10.752.031		
		41,5%	58,5%	5,1%	37,3%	13,0%	1,8%	39,0%	61,0%	4,8%	-84,6%	-85,2%	-83,1%	41,0%	59,0%	4,7%	9,8%
	Aveiro	207.992	165.408					398.644	307.931					2.344.975	2.135.630		
		55,7%	44,3%	13,4%	-6,1%	4,3%	7,4%	56,4%	43,6%	11,8%	-85,6%	-80,5%	-85,1%	52,3%	47,7%	14,6%	3,5%
	Figueira da Foz	109.408	53.890					223.143	115.662					1.345.320	863.683		
		67,0%	33,0%	36,0%	13,0%	-1,9%	-6,8%	65,9%	34,1%	26,8%	-86,6%	-81,4%	-86,3%	60,9%	39,1%	12,1%	2,6%
	Lisboa	375.984	603.401					724.824	993.949					4.821.896	6.889.992		
		38,4%	61,6%	1,8%	15,1%	3,7%	21,4%	42,2%	57,8%	5,5%	-85,6%	-85,6%	-85,8%	41,2%	58,8%	-4,4%	-1,7%
	Setúbal	335.635	195.895					775.226	408.677					5.393.198	2.657.357		
		63,1%	36,9%	-22,5%	1,0%	-13,4%	-4,1%	65,5%	34,5%	-2,8%	-84,6%	-83,2%	-84,4%	67,0%	33,0%	16,7%	1,4%
	Sines	1.173.453	1.936.640					2.568.029	4.017.064					14.903.362	23.119.228		
		37,7%	62,3%	22,0%	7,6%	-8,6%	-3,6%	39,0%	61,0%	15,2%	-82,6%	-82,1%	-82,7%	39,2%	60,8%	3,9%	-0,4%
	TOTAL	2.822.925	3.809.799					5.795.152	7.517.358					36.605.616	46.557.284		
		42,6%	57,4%	7,9%	12,9%	-2,6%	1,4%	43,5%	56,5%	9,4%	-83,9%	-83,3%	-83,6%	44,0%	56,0%	5,5%	1,8%
CONTENTORES TEU	Viana do Castelo	6	3	-89,3%	0,0%	-33,3%	100,0%	18	3	-67,9%	-91,4%	-95,5%	-87,0%	107	35	-73,1%	52,2%
	Douro e Leixões	23.709	23.664	-8,8%	-11,1%	3,2%	-3,6%	45.940	49.100	-8,3%	-85,4%	-85,1%	-85,0%	323.968	335.212	4,9%	2,6%
	Aveiro	-	-	-	-	-	-	-	-	-	-	-	-	-	-	-	-
	Figueira da Foz	1.013	540	148,3%	-7,8%	-5,9%	-14,3%	2.153	1.260	83,2%	-85,9%	-78,3%	-78,4%	11.914	8.952	19,9%	53,2%
	Lisboa	17.579	17.924	20,8%	11,8%	-3,0%	-8,5%	36.244	39.192	17,1%	-84,7%	-86,3%	-85,3%	254.901	256.259	-3,9%	-4,1%
	Setúbal	4.108	3.098	-7,0%	-22,6%	-15,8%	-11,3%	9.752	6.985	22,8%	-84,5%	-76,2%	-81,7%	59.269	45.202	44,4%	18,5%
	Sines	47.928	41.235	9,9%	-1,9%	-2,1%	-11,5%	97.892	93.160	9,6%	-85,0%	-80,1%	-81,0%	619.316	621.206	26,2%	26,7%
	TOTAL	94.343	86.464	6,0%	-3,2%	-1,7%	-8,8%	191.998	189.700	6,9%	-85,0%	-82,8%	-83,2%	1.269.474	1.266.866	13,7%	12,3%
		52,2%	47,8%					50,3%	49,7%					50,1%	49,9%		

Quadro A3
ESTATÍSTICAS DO MOVIMENTO GERAL DE MERCADORIAS
NOS PRINCIPAIS PORTOS DO CONTINENTE

Evolução Anual desde 2000 e Mensal desde 2012

(Toneladas)

	Viana do Castelo	Douro e Leixões	Aveiro	Figueira da Foz	Lisboa	Setúbal	Sines	Total Geral
2000	1.007.474	13.597.215	2.471.059	902.759	11.591.344	6.459.162	19.957.311	56.262.293
2001	1.069.105	13.264.964	2.820.741	857.558	11.596.195	6.570.279	19.604.186	55.911.885
2002	873.964	12.647.541	3.016.792	726.700	12.154.818	6.444.577	20.141.896	56.169.224
2003	794.070	13.450.382	2.964.621	806.121	12.470.839	6.090.769	20.863.169	57.599.878
2004	620.549	13.703.505	3.133.656	998.547	11.783.514	6.521.769	22.476.068	59.537.693
2005	604.989	14.050.710	3.328.816	956.582	12.420.906	6.642.136	25.041.506	63.224.037
2006	610.521	14.016.182	3.349.570	1.107.498	12.293.965	6.204.146	27.196.330	65.011.463
2007	543.361	14.948.486	3.270.661	1.199.754	13.158.951	6.833.985	26.299.079	66.451.708
2008	475.504	15.635.100	3.466.093	1.149.826	12.980.193	6.124.140	25.148.564	65.125.505
2009	406.903	14.142.539	3.007.108	1.177.219	11.712.538	5.900.917	24.377.348	60.864.118
2010	524.140	14.568.919	3.752.671	1.615.891	11.993.572	7.006.253	25.484.758	64.946.204
2011	490.824	16.260.439	3.317.519	1.701.833	12.346.561	6.892.587	25.781.128	66.790.890
2012	502.917	16.607.541	3.318.067	1.797.398	11.080.697	6.058.579	28.563.161	67.928.359
Jan	41.912	1.509.209	239.454	161.794	901.476	583.465	2.633.879	6.071.189
Fev	54.457	1.309.895	231.377	117.511	947.590	505.395	1.956.837	5.123.062
Mar	49.306	1.354.805	283.973	149.103	1.095.686	650.260	2.370.959	5.954.091
Abr	40.341	1.326.978	278.627	154.547	1.093.760	579.376	2.476.511	5.950.140
Mai	35.507	1.300.277	319.085	188.596	1.076.962	533.432	2.599.346	6.053.205
Jun	38.438	1.487.528	309.479	146.478	1.128.117	589.143	2.244.438	5.943.621
Jul	57.262	1.474.570	270.987	190.884	1.029.845	565.992	2.824.082	6.413.621
Ago	39.755	1.531.430	259.138	122.106	877.969	438.063	2.427.754	5.696.215
Set	28.432	1.242.066	263.839	115.906	828.720	413.776	1.791.825	4.684.564
Out	37.336	1.473.328	322.651	147.393	780.959	403.579	2.574.286	5.739.533
Nov	50.735	1.059.363	275.773	137.060	556.538	366.832	2.327.376	4.773.677
Dez	29.436	1.538.091	263.684	166.020	763.075	429.267	2.335.869	5.525.442
2013	496.355	17.186.217	3.956.114	2.120.142	12.029.679	7.008.667	36.513.785	79.310.959
Jan	34.598	1.212.221	292.873	206.109	857.489	447.920	2.654.506	5.705.716
Fev	46.846	1.598.782	270.625	162.827	980.880	509.791	2.457.322	6.027.074
Mar	31.665	1.363.724	335.080	152.444	1.025.074	620.616	2.603.323	6.131.926
Abr	38.237	1.725.669	420.065	183.657	1.026.734	607.888	3.185.876	7.188.126
Mai	35.266	1.230.310	328.938	164.467	1.003.937	577.104	3.358.133	6.698.156
Jun	48.126	1.353.294	329.230	163.003	1.173.609	637.519	3.165.573	6.870.354
Jul	49.215	1.587.902	289.703	192.253	1.048.349	552.570	3.660.849	7.380.842
Ago	63.364	1.585.192	343.501	192.253	1.065.057	622.995	3.422.739	7.295.101
Set	32.912	1.545.454	341.378	196.615	827.812	674.156	2.940.101	6.558.427
Out	37.781	1.449.497	304.845	168.043	1.045.352	541.271	3.072.587	6.619.376
Nov	39.436	1.363.494	337.416	171.690	1.046.977	545.509	3.261.896	6.766.419
Dez	38.909	1.170.678	362.460	166.780	928.409	671.327	2.730.879	6.069.442
2014	457.140	18.090.196	4.491.267	2.160.455	11.853.493	8.058.046	37.582.941	82.693.538
Jan	34.292	1.385.584	357.770	162.134	966.756	564.211	3.383.862	6.854.610
Fev	34.666	1.183.900	359.465	128.123	893.622	627.182	2.761.581	5.988.539
Mar	45.411	1.663.583	404.798	155.931	1.108.723	780.556	2.074.081	6.233.082
Abr	66.805	1.568.263	385.393	206.069	992.623	757.492	2.252.075	6.228.719
Mai	51.915	1.666.995	450.920	190.195	1.013.327	695.015	3.093.551	7.161.918
Jun	34.401	1.375.988	393.718	201.150	935.822	702.811	3.798.851	7.442.742
Jul	26.186	1.608.554	386.347	201.150	1.006.866	713.071	3.368.133	7.310.309
Ago	34.157	1.432.564	383.863	181.851	975.690	680.994	3.590.266	7.279.385
Set	32.951	1.305.608	322.236	188.254	864.926	650.826	3.202.303	6.567.105
Out	23.911	1.614.801	375.877	210.334	1.003.113	707.789	3.701.831	7.637.657
Nov	29.041	1.580.609	337.553	141.821	1.009.086	611.202	3.069.490	6.778.801
Dez	43.404	1.703.747	333.326	193.443	1.082.939	566.897	3.286.918	7.210.673
2015	62.784	2.716.579	706.574	338.805	1.718.773	1.183.903	6.585.092	13.312.510
Jan	29.612	1.274.733	333.174	175.507	739.388	652.373	3.474.999	6.679.786
Fev	33.173	1.441.846	373.400	163.297	979.385	531.530	3.110.093	6.632.724

Quadro A4
ESTATÍSTICAS DO MOVIMENTO GERAL DE MERCADORIAS
NOS PRINCIPAIS PORTOS DO CONTINENTE
POR TIPO DE CARGA

Evolução Anual desde 2000 e Mensal desde 2012

(Toneladas)

	Carga Geral				Granéis Líquidos	Granéis Sólidos	Total Geral
	Contentorizada	Fraccionada	RO-RO	Total			
2000	6.776.908	5.319.403	563.563	12.659.874	25.842.282	17.760.136	56.262.293
2001	7.402.471	5.494.855	646.654	13.543.979	26.228.557	16.139.349	55.911.885
2002	7.988.489	5.074.818	442.296	13.505.604	25.553.839	17.109.781	56.169.224
2003	9.081.556	4.381.068	405.891	13.868.515	26.471.616	17.259.746	57.599.878
2004	9.363.379	4.876.204	421.327	14.660.910	27.191.098	17.685.684	59.537.693
2005	9.591.613	4.146.947	396.154	14.134.713	30.199.502	18.889.822	63.224.037
2006	10.784.682	4.975.644	407.350	16.167.676	29.995.937	18.847.851	65.011.463
2007	12.362.598	5.177.332	362.962	17.902.892	29.884.203	18.664.613	66.451.708
2008	13.620.475	4.822.992	360.722	18.804.189	29.108.670	17.212.645	65.125.505
2009	12.961.522	3.884.071	346.852	17.192.445	26.424.870	17.246.804	60.864.118
2010	15.220.308	5.103.191	319.523	20.643.022	28.267.760	16.035.422	64.946.204
2011	17.410.250	5.468.065	295.954	23.174.269	27.262.812	16.353.809	66.790.890
2012	18.756.804	5.877.171	255.616	24.889.591	26.694.131	16.344.638	67.928.359
Jan	1.571.324	434.850	18.689	2.024.863	2.471.090	1.575.236	6.071.189
Fev	1.454.084	405.805	26.027	1.885.916	2.135.429	1.101.718	5.123.062
Mar	1.452.033	555.795	28.308	2.036.137	2.511.971	1.405.983	5.954.091
Abr	1.591.785	580.290	19.458	2.191.533	2.172.986	1.585.622	5.950.140
Mai	1.607.928	513.882	27.614	2.149.424	2.088.277	1.815.503	6.053.205
Jun	1.626.850	551.923	23.493	2.202.266	2.341.573	1.399.782	5.943.621
Jul	1.804.378	558.455	22.326	2.385.159	2.445.413	1.583.050	6.413.621
Ago	1.505.752	429.321	12.823	1.947.896	2.487.057	1.261.262	5.696.215
Set	1.353.655	367.358	16.738	1.737.751	2.142.983	803.829	4.684.564
Out	1.636.488	494.780	22.956	2.154.224	2.156.676	1.428.634	5.739.533
Nov	1.530.637	448.565	19.202	1.998.404	1.673.614	1.101.659	4.773.677
Dez	1.621.891	536.146	17.982	2.176.019	2.067.063	1.282.360	5.525.442
2013	24.574.139	7.146.972	294.355	32.015.467	30.708.627	16.586.865	79.310.959
Jan	1.769.356	543.856	17.157	2.330.369	2.136.420	1.238.926	5.705.716
Fev	1.736.408	537.165	19.397	2.292.971	2.245.180	1.488.923	6.027.074
Mar	1.830.066	575.434	23.518	2.429.018	2.588.135	1.114.772	6.131.926
Abr	1.989.376	791.104	26.290	2.806.770	2.944.940	1.436.416	7.188.126
Mai	2.122.351	649.546	27.090	2.798.987	2.677.986	1.221.182	6.698.156
Jun	2.264.415	625.290	22.420	2.912.125	2.568.570	1.389.659	6.870.354
Jul	2.274.019	546.137	23.981	2.844.137	2.871.677	1.665.029	7.380.842
Ago	2.167.867	622.147	12.916	2.802.930	2.850.331	1.641.840	7.295.101
Set	2.122.649	618.015	18.424	2.759.088	2.741.177	1.058.163	6.558.427
Out	2.141.013	591.074	21.837	2.753.925	2.493.995	1.371.457	6.619.376
Nov	2.071.376	502.032	43.777	2.617.185	2.693.920	1.455.314	6.766.419
Dez	2.085.243	545.172	37.548	2.667.963	1.896.296	1.505.183	6.069.442
2014	27.256.370	7.568.405	653.213	35.477.988	28.912.209	18.303.341	82.693.538
Jan	2.064.259	489.075	28.671	2.582.005	2.742.346	1.530.258	6.854.610
Fev	1.994.811	641.430	33.626	2.669.867	1.872.894	1.445.777	5.988.539
Mar	2.215.319	732.527	61.365	3.009.210	1.934.164	1.289.707	6.233.082
Abr	2.297.221	704.989	56.149	3.058.359	1.764.829	1.405.531	6.228.719
Mai	2.515.932	785.271	69.514	3.370.717	2.413.878	1.377.323	7.161.918
Jun	2.350.480	615.690	57.063	3.023.233	2.807.499	1.612.009	7.442.742
Jul	2.350.539	673.548	52.927	3.077.013	2.658.488	1.574.807	7.310.309
Ago	2.368.977	629.656	44.121	3.042.754	2.576.721	1.659.911	7.279.385
Set	2.282.015	531.346	55.221	2.868.582	2.231.705	1.466.818	6.567.105
Out	2.467.476	594.460	66.654	3.128.589	2.656.152	1.852.915	7.637.657
Nov	2.253.158	522.891	76.283	2.852.332	2.368.453	1.558.017	6.778.801
Dez	2.096.184	647.523	51.618	2.795.325	2.885.079	1.530.268	7.210.673
2015	4.119.297	1.065.746	123.245	5.308.287	4.982.173	3.022.049	13.312.510
Jan	2.133.088	508.676	53.855	2.695.618	2.552.869	1.431.299	6.679.786
Fev	1.986.209	557.070	69.390	2.612.669	2.429.305	1.590.750	6.632.724

Nota: A tonelagem indicada inclui as taras dos contentores