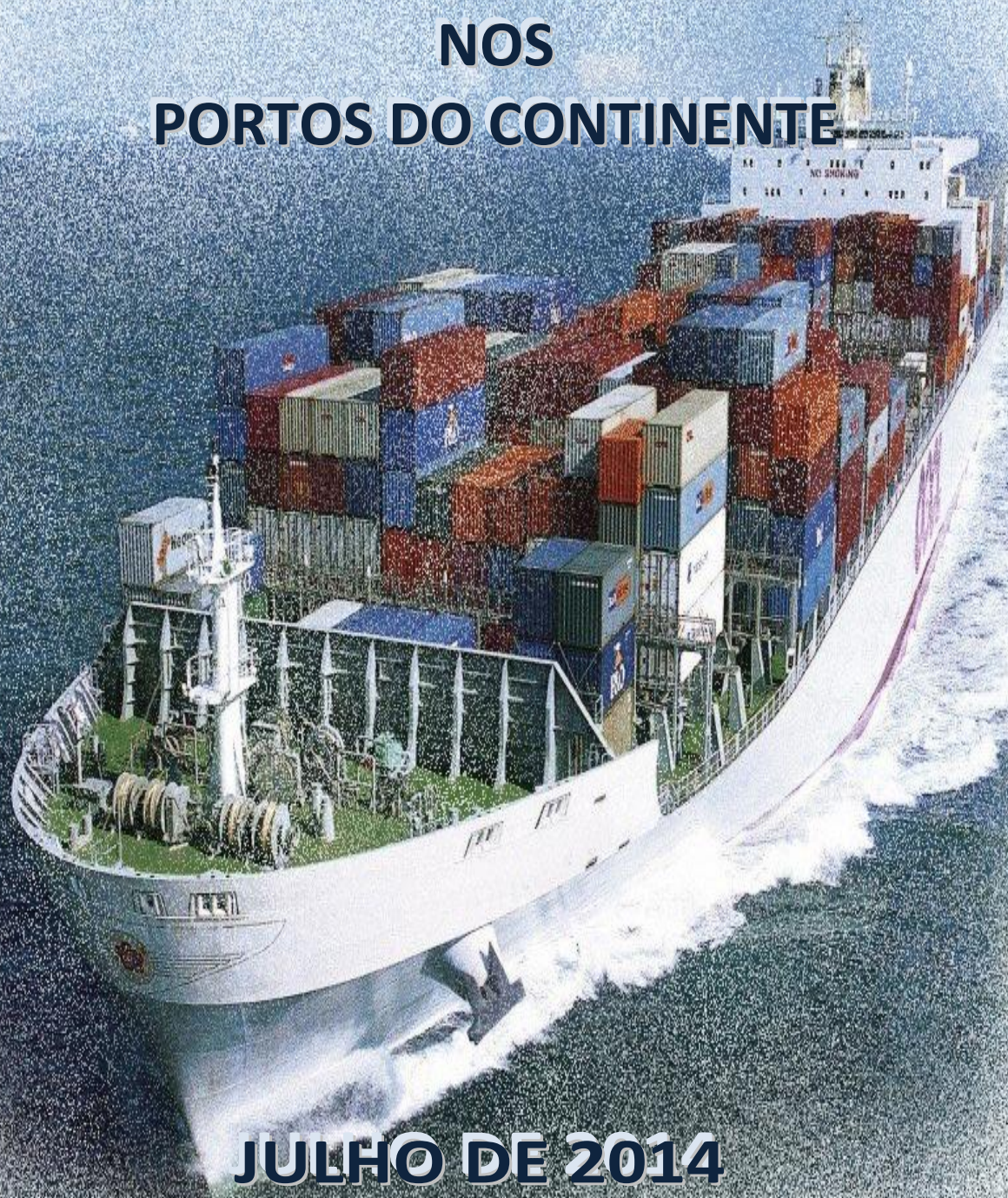


MOVIMENTO DE CARGA E DE NAVIOS NOS PORTOS DO CONTINENTE



**JULHO DE 2014
(Valores Acumulados)**

ÍNDICE

- ◆ Factos mais relevantes do movimento portuário no período janeiro-julho de 2014
- ◆ 0. Movimento por Tipo de Carga e por Porto
- ◆ 1. Movimento Global do Mês
 - 1.1. Navios e Carga
 - 1.2. Contentores
 - 1.3. Evolução mensal desde 2008
- ◆ 2. Movimento por Portos
 - 2.1. Porto de Viana do Castelo
 - 2.2. Portos de Douro e Leixões
 - 2.3. Porto de Aveiro
 - 2.4. Porto da Figueira da Foz
 - 2.5. Porto de Lisboa
 - 2.6. Porto de Setúbal
 - 2.7. Porto de Sines
- ◆ 3. Anexo
 - A0. Movimento Acumulado por Mercadoria e Porto
 - A1. Operações de Carga e Descarga, por Tipo de Mercadoria Movimentada para o Total dos Portos
 - A2. Operações de Carga e Descarga, por Porto para o Total da Mercadoria Movimentada
 - A3. Estatísticas do Movimento Geral de Mercadorias por Porto (2000-2014)
 - A4. Estatísticas do Movimento Geral de Mercadorias por Tipo de Carga (2000-2014)

-
- Nota:**
1. Todos os dados foram fornecidos pelas Administrações Portuárias, sendo os cálculos, agregação e análise da responsabilidade do IMT;
 2. Alguns dados estatísticos do mês têm natureza provisória, com correção num dos meses seguintes;
 3. Os elementos relativos a contentores e a navios não seguem integralmente a Diretiva Comunitária 95/64/CE, de 8 de Dezembro, designadamente por incluírem na tonelagem da carga as taras dos contentores e no número de embarcações alguns tipos de navios excluídos da Diretiva.
 4. Os elementos relativos a contentores (Número, TEU e Tonelagem de carga) não incluem os movimentos de *shift land & reship* que, de acordo com o *Eurostat*, não devem ser considerados nas estatísticas por não constituírem movimentos de entrada e saída de mercadorias.

FACTOS MAIS RELEVANTES DO MOVIMENTO PORTUÁRIO NO PERÍODO JANEIRO-JULHO DE 2014

- O movimento de mercadorias registado nos sete principais portos do continente no período de janeiro a julho de 2014 atingiu um volume de 47,2 milhões de toneladas, mantendo o registo de valor mais elevado de sempre nos períodos homólogos, superior em +2,6% ao verificado no período homólogo de 2013, refletindo, embora, um ligeiro abrandamento ao verificado no mês anterior. Esta marca de valor mais elevado de sempre, verifica-se nos portos de Leixões, Aveiro, Figueira da Foz e Setúbal.

O crescimento do movimento da carga relativamente ao período homólogo de 2013 resultou de contribuições positivas dos portos de Setúbal (+22,4%), Aveiro (+20,8%), Leixões (+3,8%), Viana do Castelo (+3,4%) e Figueira da Foz (+1,6%), sendo contrariado pelas variações negativas de Lisboa (-3,3%) e de Sines (-1,7%)

- No posicionamento relativo entre os vários portos, Sines mantém a posição cimeira sendo responsável por 43,9%, seguindo-se Leixões com 22,2% e Lisboa com 14,6%;
- O movimento de contentores no período de janeiro a julho de 2014 atingiu 1,43 milhões de TEU, sendo também o valor mais elevado de sempre, superior em +15,5% ao período homólogo de 2013, que é o segundo melhor registo. Esta marca mais elevada de sempre no movimento de contentores verificou-se nos portos de Setúbal (+75% do que em 2013), de Sines (+36,2%) e de Leixões (+9,8%). Também o porto de Figueira da Foz registou um crescimento positivo relativamente a 2013 de +27,1%, sendo a 2ª marca mais elevada.

O porto de Lisboa registou uma redução de -17,4%, com o valor mais baixo dos períodos homólogos dos últimos 13 anos.

O porto de Setúbal continua a refletir o efeito das duas linhas de serviço regular de contentores que iniciaram atividade em dezembro de 2013, que tendem a consolidar-se neste porto.

O posicionamento do porto de Sines como líder deste segmento de tráfego surge reforçado neste período, representando 49,1% do movimento em TEU, valor mais elevado de sempre nos períodos de janeiro a julho, seguindo-se o porto de Leixões com 26,8% e Lisboa com 19%. O crescimento que tem vindo a ser registado no porto de Setúbal levou este tráfego a representar já 4,2% do total.

- Os navios que escalaram os portos em análise no período de janeiro a julho de 2014 representam um total de cerca de 94,9 milhões de GT, sendo também o valor mais elevado dos períodos homólogos desde sempre, ultrapassando em +3,9% o registado em 2013. Esta marca verifica-se nos portos de Douro e Leixões (com +5% relativamente a 2013), Aveiro (+15,4%), Figueira da Foz (+7,3%) e Sines (+11%). Registaram-se também variações positivas nos portos de Setúbal (+15%) e de Viana do Castelo (+14,3%).

O único porto que registou uma variação negativa de GT foi Lisboa, com -14,4%.

Por efeito da evolução tecnológica e da crescente dimensão dos navios, a este crescimento de GT correspondeu um total de 6021 escalas, inferior em -0,4% ao observado no período homólogo de 2013. No entanto, o porto de Sines contraria esta tendência geral e regista o valor mais elevado de sempre nos períodos homólogos, com 1128 escalas, sendo que Figueira da Foz iguala as 305 escalas registadas em 2003, que constituem o valor mais elevado de sempre. Com um crescimento positivo do número de escalas relativamente a 2013 destaca-se o porto de Setúbal com +15,1% e Aveiro com +5,6%. Viana do Castelo iguala o valor de 2013.

- A variação registada de +3,4% no movimento geral de carga no período de janeiro a julho, resulta das variações positivas de +12,9% na classe de Carga Geral e de +6,8% na de Granéis Sólidos, contrariadas pela diminuição de -10,2% nos Granéis Líquidos, a que não é alheia a paragem das refinarias de Sines e de Leça da Palmeira durante cerca de 45 dias no primeiro trimestre do ano.

A nível dos tipos de carga merecem particular destaque a Carga Contentorizada, com um crescimento de +12,9%, a Carga Fracionada com +8,9% e, numa dimensão menos significativa, a carga Ro-Ro com +122,6%, bem como, na classe dos Granéis Sólidos, os Produtos Agrícolas com uma variação de +2,5 e os Outros Granéis Sólidos, com +35,5%. Os restantes tipos de carga registaram variações negativas.

- Analisando a carga movimentada no período de janeiro a julho de 2014 na perspetiva de entrada e saída nos portos, constata-se que a carga 'embarcada', onde se inclui a carga de exportação, representou 44,1% do movimento total, representando o valor mais elevado de sempre. A nível das classes de carga temos que na Carga Geral os 'embarques' representam 61,9%, nos Granéis Sólidos 29,6% e nos Granéis Líquidos 30,3%. Estes valores dos granéis refletem o peso das importações de Produtos Agrícolas, de Carvão e de Petróleo Bruto, cujo peso sobre o movimento total se situa entre 94,9% e 98,1%.

Com exceção dos portos de Lisboa e de Viana do Castelo, todos os portos registaram no período em análise o valor de carga embarcada mais elevado de sempre.

Sublinha-se o facto de os portos de Viana do Castelo, Aveiro, Figueira da Foz e Setúbal terem registado mais carga embarcada do que desembarcada, no período em análise.

- Importa sublinhar que a variação registada neste período, resultou do aumento da carga embarcada em +6,6% (refletindo a continuação do crescimento das exportações) e da diminuição da carga desembarcada em -0,4%. Os portos que mais cresceram no movimento de carga embarcada, foram Setúbal com +35,3%, Aveiro com +23,5%, Viana do Castelo com +15,8% e Figueira da Foz com +14,1%.

0.

Movimento por Tipo de Carga e Porto

Movimento por Tipo de Carga e Porto no período janeiro-julho de 2014

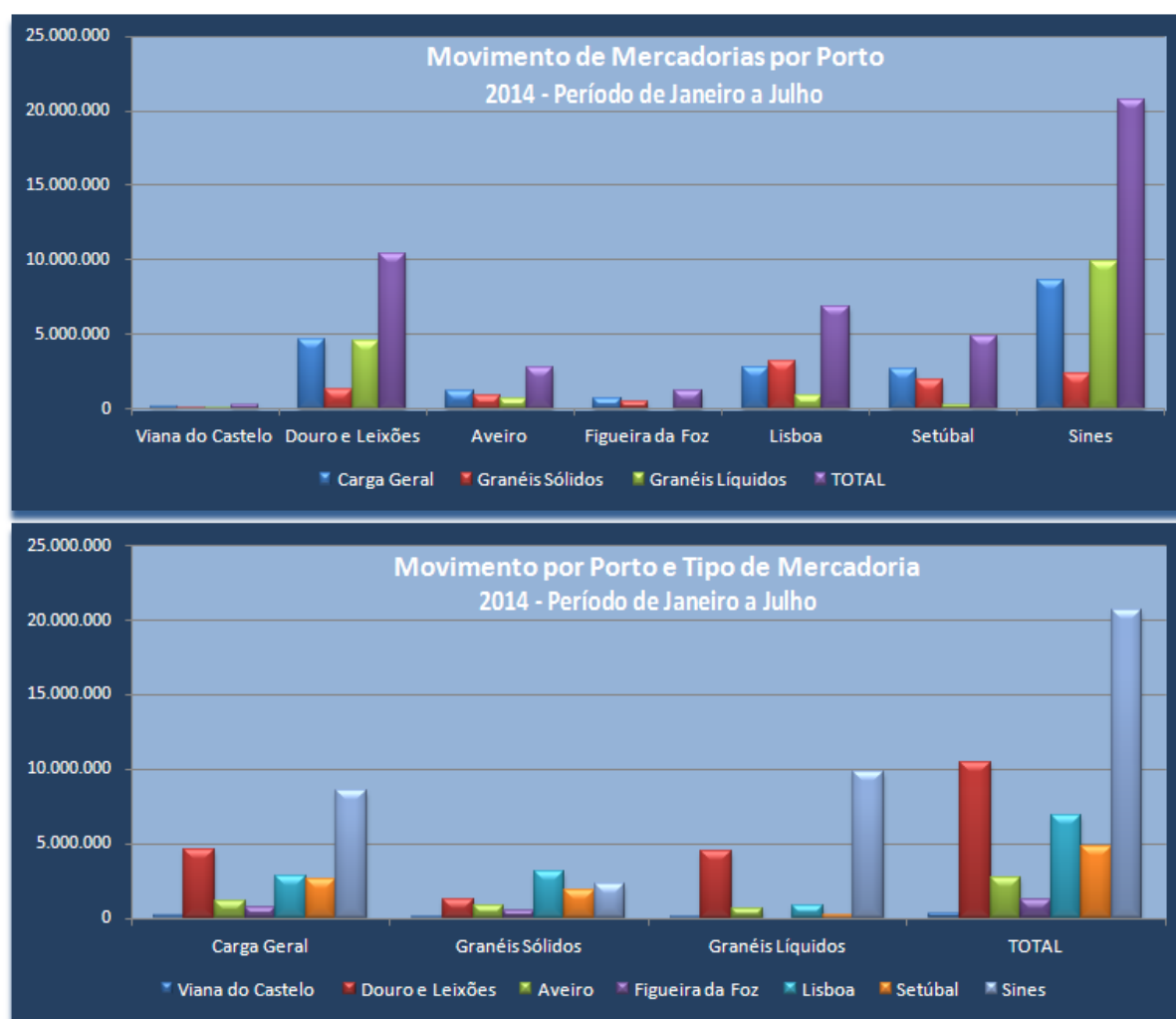
O movimento global de mercadorias registado nos portos comerciais do continente no período de janeiro a julho de 2014 ascende a cerca de 47,2 milhões de toneladas, distribuído por tipo de carga e por porto conforme mapa seguinte, que se apresenta com mais detalhe no Anexo 0.

	Viana do Castelo	Douro e Leixões	Aveiro	Figueira da Foz	Lisboa	Setúbal	Sines	Total	
Carga Geral	180.935	4.612.370	1.180.886	734.421	2.824.809	2.666.180	8.585.153	20.784.754	44,0%
Granéis Sólidos	100.935	1.286.493	889.148	510.331	3.175.053	1.933.235	2.310.518	10.205.713	21,6%
Granéis Líquidos	11.806	4.553.089	668.378	0	883.540	240.923	9.836.452	16.194.187	34,3%
TOTAL	293.676	10.451.952	2.738.412	1.244.751	6.883.402	4.840.338	20.732.123	47.184.654	100,0%
	0,6%	22,2%	5,8%	2,6%	14,6%	10,3%	43,9%	100,0%	

Deste movimento destacam-se os seguintes aspetos:

- A Carga Geral registou um volume de 20,8 milhões de toneladas no período, ou seja, 44% do movimento total, enquanto os Granéis Sólidos e os Granéis Líquidos atingiram tonelagens de cerca de 10,2 e 16,2 milhões respetivamente, correspondente a 21,6% e 34,3% do total;
- Na distribuição da tonelagem movimentada por portos neste período, destaca-se Sines com cerca de 20,7 milhões de toneladas, que corresponde a 43,9% do total;

A representação gráfica da distribuição do movimento de mercadorias por porto e em cada porto por tipo de carga é apresentada nas figuras seguintes.



Evolução do Movimento de Navios, Carga e Contentores por Porto no período janeiro-julho de 2014

Actividade Portuária - Movimento Geral Principais Portos do Continente Período de Janeiro a Julho

		2012		2013		2014		Δ% 2013 / 2012	Δ% 2014 / 2013
		Quantidade	%	Quantidade	%	Quantidade	%		
		(1)	(2)	(3)	(4)	(1)	(5)		
NAVIOS (GT)	Viana do Castelo	565.559	0,7%	450.528	0,5%	515.148	0,5%	-20,3%	14,3%
	Douro e Leixões	16.355.564	19,8%	16.692.197	18,3%	17.525.131	18,5%	2,1%	5,0%
	Aveiro	1.289.327	1,6%	2.321.150	2,5%	2.678.191	2,8%	80,0%	15,4%
	Figueira da Foz	893.656	1,1%	942.538	1,0%	1.011.717	1,1%	5,5%	7,3%
	Lisboa	26.117.473	31,6%	26.585.701	29,1%	23.579.752	24,9%	1,8%	-11,3%
	Setúbal	9.164.217	11,1%	8.817.552	9,7%	10.136.223	10,7%	-3,8%	15,0%
	Sines	28.232.363	34,2%	35.536.993	38,9%	39.430.895	41,6%	25,9%	11,0%
	TOTAL	82.618.159	100,0%	91.346.659	100,0%	94.877.057	100,0%	10,6%	3,9%
CARGA MOVIMENTADA (Tons)	Viana do Castelo	317.223	0,8%	283.953	0,6%	293.676	0,6%	-10,5%	3,4%
	Douro e Leixões	9.763.262	23,5%	10.064.706	21,9%	10.451.952	22,2%	3,1%	3,8%
	Aveiro	1.932.982	4,7%	2.266.514	4,9%	2.738.412	5,8%	17,3%	20,8%
	Figueira da Foz	1.108.913	2,7%	1.224.760	2,7%	1.244.751	2,6%	10,4%	1,6%
	Lisboa	7.273.436	17,5%	7.116.073	15,5%	6.883.402	14,6%	-2,2%	-3,3%
	Setúbal	4.007.062	9,7%	3.953.409	8,6%	4.840.338	10,3%	-1,3%	22,4%
	Sines	17.106.051	41,2%	21.085.582	45,8%	20.732.123	43,9%	23,3%	-1,7%
	TOTAL	41.508.928	100,0%	45.994.996	100,0%	47.184.654	100,0%	10,8%	2,6%
CONTENTORES (TEU)	Viana do Castelo	565	0,1%	370	0,0%	151	0,0%	-34,5%	-59,2%
	Douro e Leixões	336.904	32,6%	350.049	28,2%	384.419	26,8%	3,9%	9,8%
	Aveiro	0	0,0%	0	0,0%	0	0,0%	-	-
	Figueira da Foz	12.366	1,2%	9.495	0,8%	12.070	0,8%	-23,2%	27,1%
	Lisboa	331.703	32,1%	329.256	26,5%	272.090	19,0%	-0,7%	-17,4%
	Setúbal	32.312	3,1%	34.671	2,8%	60.679	4,2%	7,3%	75,0%
	Sines	319.545	30,9%	516.341	41,6%	703.110	49,1%	61,6%	36,2%
	TOTAL	1.033.395	100,0%	1.240.182	100,0%	1.432.519	100,0%	20,0%	15,5%

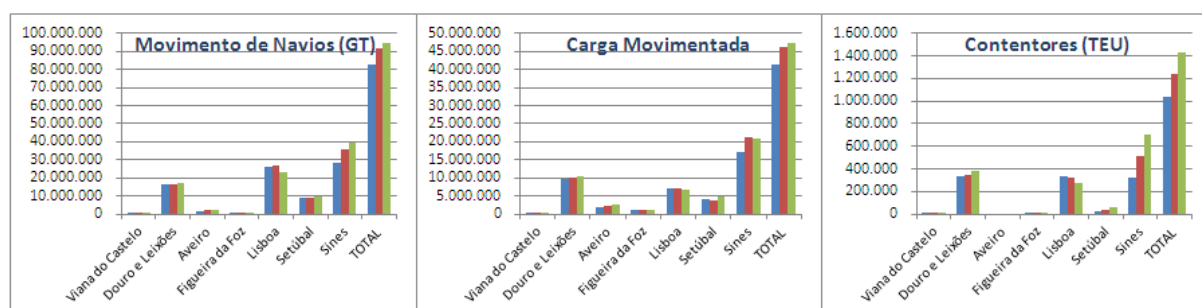
O quadro e o gráfico permitem constatar a evolução do movimento de navios (GT), de carga e de contentores (TEU), nos portos em análise, registado no período de janeiro a julho dos últimos 3 anos.

De referir que as variações anuais da carga movimentada nos períodos registam valores positivos de +10,8% de 2012 para 2013 e de +2,6% deste para 2014. No movimento de contentores (TEU) estas taxas de variação são de +20% e +15,5%, respetivamente, e no movimento de navios (GT) de +10,6% e +3,9%.

Por porto, merecem destaque, pela positiva, os portos de Leixões, de Aveiro e da Figueira da Foz que registaram crescimento no período de janeiro a julho de 2012 a 2014 e os portos de Viana do Castelo e Setúbal, que infletiram as variações negativas em 2013 para positivas em 2014, e, pela negativa, o porto de Sines, que registou uma variação positiva em 2013 e negativa de 2013 para 2014 e Lisboa, que registou variações negativas no período em análise.

Relativamente ao tráfego de contentores, refere-se o comportamento muito positivo de Setúbal e de Sines, com variações acumuladas de +87,8% e +120% no triénio, respetivamente, e de Leixões com +14,1%.

Para a variação global positiva do GT dos navios que escalaram os portos no triénio em análise, contribuíram os portos de Douro e Leixões, Aveiro, Figueira da Foz e Sines, únicos com variações positivas neste período.



1.

Movimento Global do Mês

1.1. Navios e Carga

Movimento global

Quadro 1

Movimento Global dos Portos do Continente (*)

		Julho/2014			Jan-Jul/2014		Últimos 12 meses	
		Valor do Mês	Δ % sobre Mês Homólogo 2013	Δ % sobre média do período	Valor do Período Jan-Jul 2014	Δ % sobre Período Homólogo 2013	Últimos 12 meses (Ago/2013 a Jul/2014)	Δ % 12 meses Anteriores (Ago/2012 a Jul/2013)
		(1)	(2)	(3)	(4)	(5)	(6)	(7)
Navios	Número	876	0,6%	1,8%	6.021	-0,4%	10.240	6,1%
	GT	14.543.629	3,1%	7,3%	94.877.057	3,9%	167.549.820	13,7%
Carga Geral (Tons)	Fracionada	673.237	23,3%	1,5%	4.644.965	8,9%	7.523.405	15,0%
	Contentorizada	2.346.210	3,2%	4,0%	15.784.661	12,9%	26.372.809	21,9%
	Ro-Ro	52.940	123,6%	4,4%	355.129	122,6%	489.637	96,4%
	TOTAL CG	3.072.386	8,0%	3,5%	20.784.754	12,9%	34.385.851	21,0%
Granéis Sólidos (Tons)	Carvão	440.958	-41,0%	27,3%	2.424.986	-10,9%	4.529.127	-2,5%
	Minérios	70.023	17,3%	9,0%	449.752	-43,2%	823.588	-28,4%
	Produtos Agrícolas	372.491	12,2%	-2,1%	2.662.222	2,5%	4.341.399	-0,3%
	OutrosGS	661.636	25,9%	-0,8%	4.668.753	35,5%	7.543.557	42,7%
	TOTAL GS	1.545.108	-7,2%	6,0%	10.205.713	6,8%	17.237.671	11,7%
Granéis Líquidos (Tons)	Petróleo Bruto	1.117.903	-1,7%	20,8%	6.479.867	-8,7%	11.162.200	-1,9%
	Produtos Petrolíferos	1.355.006	-11,3%	13,5%	8.355.108	-11,7%	15.361.441	4,5%
	OutrosGL	185.667	-10,4%	-4,4%	1.359.213	-8,2%	2.346.265	-5,6%
	TOTAL GL	2.658.576	-7,4%	14,9%	16.194.187	-10,2%	28.869.905	1,1%
TOTAL GERAL		7.276.070	-1,4%	7,9%	47.184.654	2,6%	80.493.426	11,2%
Contentores	Número	138.930	4,8%	4,0%	935.122	15,8%	1.554.444	22,4%
	TEU	214.682	5,6%	4,9%	1.432.519	15,5%	2.385.087	22,4%

(*) Viana do Castelo, Douro e Leixões, Aveiro, Figueira da Foz, Lisboa, Setúbal e Sines

Os sete principais portos do continente movimentaram durante o período de janeiro a julho de 2014 um total de 47 184 654 tons, refletindo um acréscimo de +2,6% face ao período homólogo de 2013.

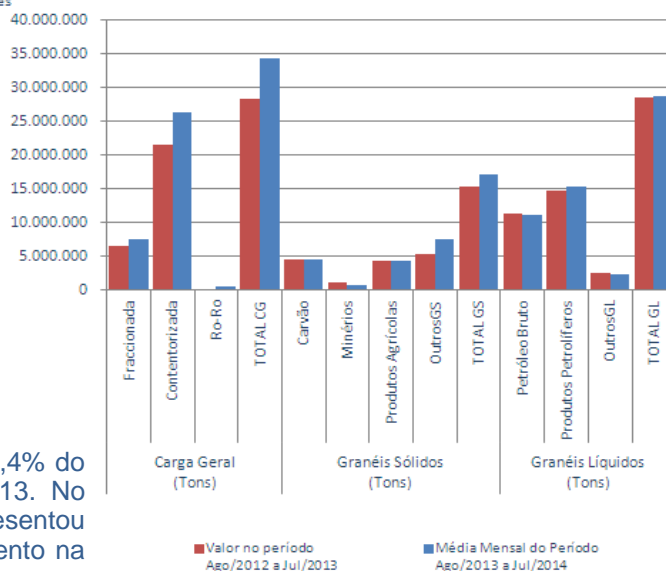
Por classes de carga, o crescimento mais significativo foi registado na Carga Geral, com +12,9%, seguido pelos Granéis Sólidos com +6,8%. A classe de Granéis Líquidos registou uma redução de -10,2%, resultado da quebra de -8,7% do Petróleo Bruto e -11,7% dos Produtos Petrolíferos.

Os portos foram escalados por 6021 navios, -0,4% do que o registado no período homólogo de 2013. No entanto, o volume de GT destes navios representou uma variação de +3,9%, refletindo um crescimento na dimensão média dos navios.

O tráfego de contentores atingiu 1 432 519 TEU, +15,5% do que o registado no mesmo período de 2013.

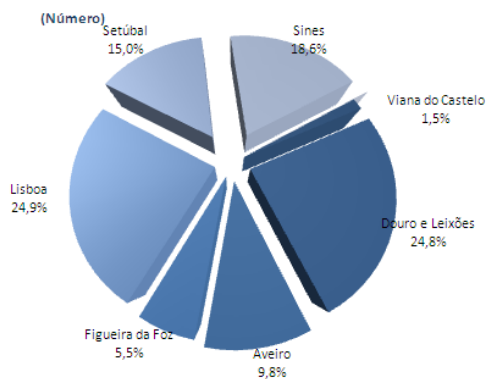
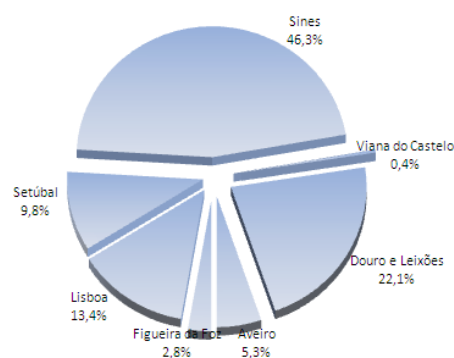
Considerando a variação da carga movimentada nos últimos doze meses relativamente aos doze meses imediatamente anteriores, verifica-se um crescimento de +11,2% no volume da carga, em termos globais, resultando de variações positivas em todas as classes de carga: +21% na Carga Geral, +11,7% nos Granéis Sólidos e +1,1% nos Granéis Líquidos (última coluna do quadro).

O Quadro A2, em anexo, indica que a carga embarcada e desembarcada se reparte na proporção 44,1% e 55,9%, respetivamente, sendo que a proporção da carga embarcada sobe para 61,9% na Carga Geral.



Movimento por Porto
Quadro 2
Movimento global dos principais portos

		Julho/2014				Jan-Jul/2014			Últimos 12 meses		
		Jul/2014		Δ % sobre Mês Homólogo 2013	Δ % sobre média Jan-Jul 2014	Jan-Jul 2014		Δ % sobre Período Homólogo 2013	Últimos 12 Meses:Ago/2013 a Jul/2014		Média mensal período Ago/2012 a Jul/2013
		Quantidade	%			Quantidade	%		Quantidade	%	
		(1)	(2)	(3)	(4)	(5)	(6)	(7)	(8)	(9)	(10)
NAVIOS (Número)	Viana do Castelo	13	1,5%	-23,5%	-22,2%	117	1,9%	0,0%	199	1,9%	4,2%
	Douro e Leixões	217	24,8%	-4,0%	1,9%	1.491	24,8%	-2,9%	2.536	24,8%	-1,9%
	Aveiro	86	9,8%	8,9%	0,0%	602	10,0%	5,6%	898	8,8%	0,4%
	Figueira da Foz	48	5,5%	0,0%	10,2%	305	5,1%	0,0%	530	5,2%	10,4%
	Lisboa	218	24,9%	-0,9%	1,0%	1.511	25,1%	-8,4%	2.686	26,2%	3,8%
	Setúbal	131	15,0%	26,0%	5,8%	867	14,4%	15,1%	1.367	13,3%	22,7%
	Sines	163	18,6%	-7,9%	1,2%	1.128	18,7%	1,3%	2.024	19,8%	12,4%
	TOTAL	876	100,0%	0,6%	1,8%	6.021	100,0%	-0,4%	10.240	100,0%	6,1%
CARGA MOVIMENTADA (Tons)	Viana do Castelo	26.186	0,4%	-46,8%	-37,6%	293.676	0,6%	3,4%	506.078	0,6%	7,8%
	Douro e Leixões	1.608.653	22,1%	1,3%	7,7%	10.451.952	22,2%	3,8%	17.566.272	21,8%	3,9%
	Aveiro	386.347	5,3%	33,4%	-1,2%	2.738.412	5,8%	20,8%	4.428.013	5,5%	21,3%
	Figueira da Foz	201.150	2,8%	4,6%	13,1%	1.244.751	2,6%	1,6%	2.140.133	2,7%	11,9%
	Lisboa	972.529	13,4%	-7,2%	-1,1%	6.883.402	14,6%	-3,3%	11.797.009	14,7%	8,0%
	Setúbal	713.071	9,8%	29,0%	3,1%	4.840.338	10,3%	22,4%	7.895.596	9,8%	31,5%
	Sines	3.368.133	46,3%	-8,0%	13,7%	20.732.123	43,9%	-1,7%	36.160.326	44,9%	11,1%
	TOTAL	7.276.070	100,0%	-1,4%	7,9%	47.184.654	100,0%	2,6%	80.493.426	100,0%	11,2%
CONTENTORES (TEU)	Viana do Castelo	0	0,0%	-100,0%	-100,0%	151	0,0%	-59,2%	252	0,0%	-46,5%
	Douro e Leixões	56.822	26,5%	7,3%	3,5%	384.419	26,8%	9,8%	659.850	27,7%	2,2%
	Aveiro	0	0,0%	-	-	0	0,0%	-	0	0,0%	-
	Figueira da Foz	1.525	0,7%	62,1%	-11,6%	12.070	0,8%	27,1%	18.472	0,8%	8,9%
	Lisboa	41.914	19,5%	-17,4%	7,8%	272.090	19,0%	-17,4%	492.136	20,6%	1,8%
	Setúbal	7.787	3,6%	78,2%	-10,2%	60.679	4,2%	75,0%	96.572	4,0%	86,8%
	Sines	106.634	49,7%	13,3%	6,2%	703.110	49,1%	36,2%	1.117.805	46,9%	49,1%
	TOTAL	214.682	100,0%	5,6%	4,9%	1.432.519	100,0%	15,5%	2.385.087	100,0%	22,4%

MOVIMENTO DE NAVIOS

TOTAL DE CARGA MOVIMENTADA


Comparando a carga movimentada nos diversos portos no período de janeiro a julho de 2014, constata-se que Sines mantém a posição de líder com 43,9% do total, seguido de Leixões com 22,2%.

Quanto ao número de navios que escalaram estes portos no período em análise, Lisboa mantém o valor mais elevado com 25,1% do total, seguido de Leixões com 24,8%, de Sines com 18,7% e de Setúbal, com 14,4%.

No que se refere ao movimento de contentores (em TEU), Sines lidera com 49,1%, seguindo-se Leixões com 26,8%, Lisboa com 19% e Setúbal com 4,2%.

Quadro 3

Movimento Global dos Portos do Continente (*)

Evolução anual dos valores dos períodos de janeiro a julho

		2004	2005	2006	2007	2008	2009	2010	2011	2012	2013	2014	tmac (1)
Navios	Número	6.218	6.219	6.370	6.227	6.286	5.783	6.079	6.056	5.879	6.043	6.021	-0,3%
	GT (milhares)	55.139	59.223	63.228	63.035	67.947	66.802	69.843	77.507	82.618	91.347	94.877	5,6%
Carga Geral (Tons)	Fraccionada	2.853.328	2.416.550	2.832.769	3.147.090	2.938.777	2.082.760	3.091.640	3.245.256	3.601.001	4.263.909	4.644.965	5,0%
	Contentorizada	5.451.440	5.580.132	6.214.441	7.144.002	8.000.212	7.184.947	8.483.370	9.665.525	11.108.382	13.983.134	15.784.661	11,2%
	Ro-Ro	244.740	237.970	227.896	227.412	222.301	194.680	183.028	188.181	165.915	159.551	355.129	3,8%
	TOTAL	8.549.508	8.234.652	9.275.105	10.518.504	11.161.290	9.462.387	11.758.038	13.098.962	14.875.297	18.406.594	20.784.754	9,3%
Granéis Sólidos (Tons)	Carvão	3.094.066	3.607.207	3.794.765	2.764.713	2.562.219	3.509.502	1.628.661	2.217.347	3.641.959	2.720.717	2.424.986	-2,4%
	Minérios	466.097	595.815	505.480	580.979	692.641	503.328	368.272	717.058	625.250	791.981	449.752	-0,4%
	Produtos Agrícolas	2.660.394	2.976.691	2.621.544	3.123.426	3.121.256	2.776.046	2.841.135	2.645.629	2.677.116	2.597.740	2.662.222	0,0%
	Outros	3.933.837	3.971.550	3.810.559	4.317.265	4.028.347	3.222.705	4.188.585	4.064.603	3.522.567	3.445.056	4.668.753	1,7%
Granéis Líquidos (Tons)	TOTAL	10.154.395	11.151.263	10.732.348	10.786.383	10.404.464	10.011.581	9.026.653	9.644.636	10.466.893	9.555.494	10.205.713	0,1%
	Petróleo Bruto	7.625.414	7.945.937	7.918.462	7.445.576	8.329.376	5.826.517	6.833.467	5.687.579	6.732.991	7.093.502	6.479.867	-1,6%
	Produtos Petrolíferos	6.533.132	8.403.675	8.691.156	8.403.595	8.757.637	8.145.898	8.555.896	8.261.352	7.859.851	9.459.031	8.355.108	2,5%
	Outros	1.102.867	1.172.907	1.164.358	1.289.803	1.283.826	1.164.021	1.336.536	1.547.724	1.573.897	1.480.376	1.359.213	2,1%
TOTAL GERAL	TOTAL	15.261.414	17.522.518	17.773.976	17.138.974	18.370.838	15.136.436	16.725.898	16.166.738	18.032.909	16.194.187	16.194.187	0,6%
		33.965.316	36.908.433	37.781.429	38.443.861	39.936.592	34.610.404	37.510.590	38.240.253	41.508.928	45.994.996	47.184.654	3,3%
Contentores	Número	345.300	356.005	395.971	441.263	493.656	447.167	514.681	585.514	674.344	807.599	935.122	10,5%
	TEU	525.204	538.991	597.122	665.151	744.242	687.305	802.393	901.257	1.033.395	1.240.182	1.432.519	10,6%

(*) Viana do Castelo, Douro e Leixões, Aveiro, Figueira da Foz, Lisboa, Setúbal e Sines

(1) tmac - Taxa Média Anual de Crescimento



O Quadro 3 e os gráficos mostram a evolução dos valores registados no período de janeiro a julho do movimento global dos portos do continente desde o ano 2004, em termos de carga, de contentores (TEU) e de navios (GT).

O padrão de evolução do volume de carga apresenta tendência crescente até 2008, registando significativa quebra em 2009, recuperando em 2010 até 2014. Para os períodos de janeiro a julho dos onze anos em análise neste ponto, verifica-se que a evolução se processa a uma taxa média anual de +3,3%.

O tráfego de contentores movimentados, tanto em número como em TEU, apresenta uma tendência crescente em todos os anos do período analisado, com uma ligeira quebra em 2009, traduzida numa taxa média anual de crescimento (tmac) de cerca de +10,6%.

No que se refere ao número de navios, o movimento registado nos primeiros sete meses dos anos em análise apresenta uma tendência claramente crescente em GT, numa taxa média anual de +5,6%, e ligeiramente decrescente em Número, com uma taxa média anual de -0,3%.

1.2. Contentores

Quadro 4

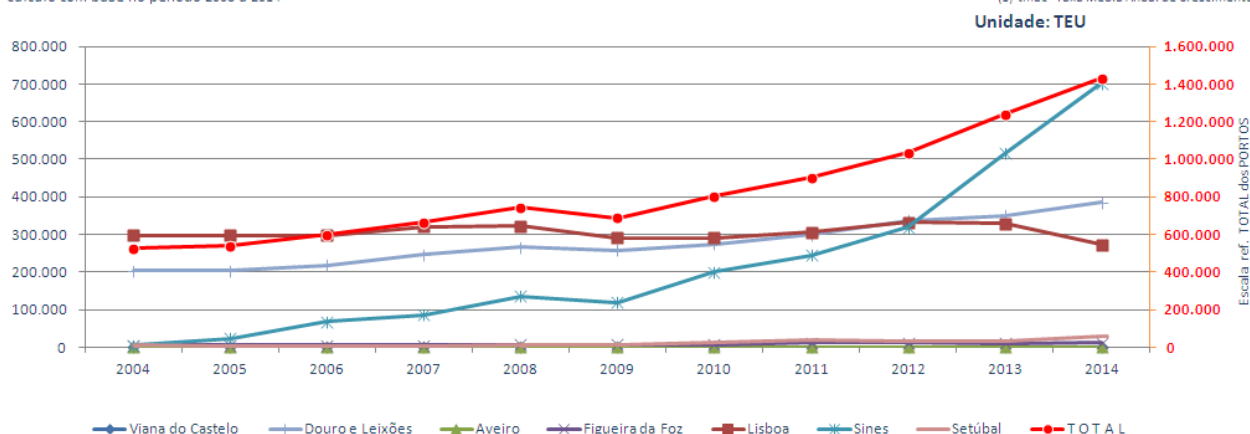
Movimento de Contentores nos Principais Portos do Continente (*)

Evolução anual dos valores dos períodos de janeiro a julho

		2004	2005	2006	2007	2008	2009	2010	2011	2012	2013	2014	tmac (1)
Número	Viana do Castelo	0	0	120	3	58	102	149	148	363	268	132	-
	Douro e Leixões	132.558	134.427	143.638	160.280	174.092	165.764	173.553	189.132	213.415	218.524	240.167	6,1%
	Aveiro	2	0	0	2	14	12	0	0	0	0	0	-100,0%
	Figueira da Foz	2.767	2.973	2.789	2.717	3.515	3.775	3.388	5.720	6.205	4.828	6.046	8,1%
	Lisboa	199.026	196.755	199.884	214.689	216.387	190.922	190.440	204.012	223.579	221.874	185.386	-0,7%
	Setúbal	7.081	4.990	3.620	4.299	7.705	8.821	15.836	22.292	17.531	18.269	33.642	16,9%
	Sines	3.866	16.860	45.920	59.273	91.885	77.771	131.315	164.210	213.251	343.836	469.749	1 ^(*) 31,3%
	TOTAL	345.300	356.005	395.971	441.263	493.656	447.167	514.681	585.514	674.344	807.599	935.122	10,5%
TEU	Viana do Castelo	0	0	214	4	74	139	565	240	565	370	151	-
	Douro e Leixões	204.255	203.259	218.959	246.030	266.787	257.251	275.341	299.023	336.904	350.049	384.419	6,5%
	Aveiro	2	0	0	4	18	23	0	0	0	0	0	-100,0%
	Figueira da Foz	5.470	5.790	5.522	5.431	6.991	7.547	6.772	11.440	12.366	9.495	12.070	8,2%
	Lisboa	298.410	297.338	297.895	320.937	323.107	290.527	290.775	306.596	331.703	329.256	272.090	-0,9%
	Setúbal	11.324	8.528	6.781	7.327	11.532	12.902	28.072	38.894	32.312	34.671	60.679	18,3%
	Sines	5.743	24.076	67.751	85.418	135.733	118.916	200.868	245.064	319.545	516.341	703.110	1 ^(*) 31,5%
	TOTAL	525.204	538.991	597.122	665.151	744.242	687.305	802.393	901.257	1.033.395	1.240.182	1.432.519	10,6%
TEU / Número de Contentores		1,52	1,51	1,51	1,51	1,51	1,54	1,56	1,54	1,53	1,54	1,53	0,1%

(*) Cálculo com base no período 2008 a 2014

(1) tmac - Taxa Média Anual de Crescimento



A evolução do tráfego de contentores (em TEU) que, nos períodos de janeiro a julho desde 2004, reflete globalmente um crescimento sustentado em todo o período a taxa média anual de crescimento de +10,6%, é bastante diferenciada a nível dos vários portos, merecendo particular destaque o porto de Sines cuja atividade neste segmento de tráfego se inicia em 2005, com o Terminal XXI, chegando à posição dominante que ocupa hoje.

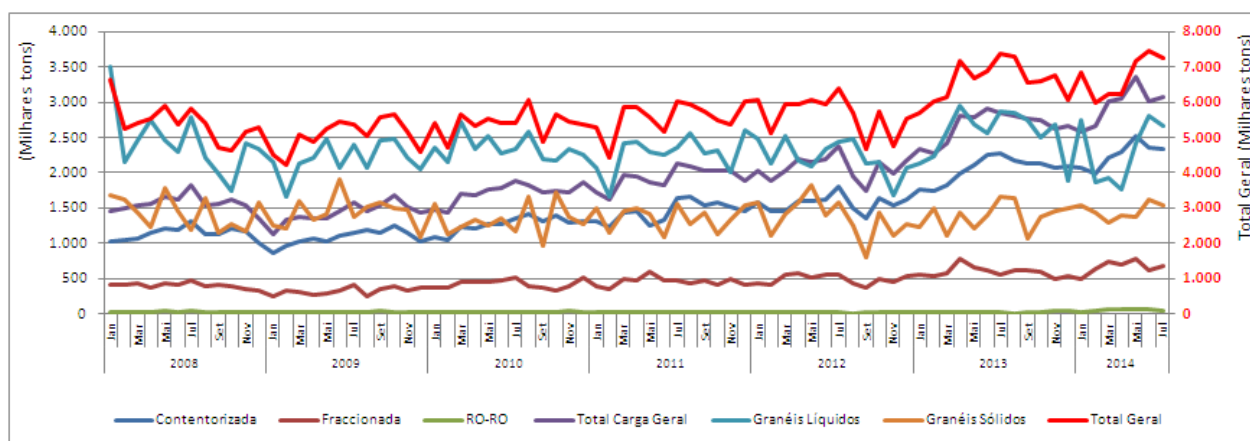
A taxa média anual de crescimento no porto de Sines, no período em análise neste ponto, no tráfego de contentores em TEU é de +31,5%. A segunda taxa média anual de crescimento mais elevada regista-se no porto de Setúbal com um valor de +18,3%, seguindo-se Figueira da Foz com +8,2% e Leixões que cresceu a uma média anual de +6,5%.

Por efeito de uma significativa redução registada no período de janeiro a julho de 2014, de -17,4%, e uma relativa constância até 2013, o porto de Lisboa regista uma tendência negativa, traduzida por uma taxa média anual de crescimento de -0,9% em TEU e de -0,7% em Número.

1.3. Evolução mensal desde 2008

Da visualização gráfica da evolução mensal apresentada nos anexos A4 e A5, destacam-se os aspetos seguintes:

Por Tipo de Carga



Em relação aos principais tipos de carga, o gráfico acima mostra um padrão caracterizado por uma forte correlação entre o Total (com escala do lado direito) e os Granéis Líquidos, e simultaneamente, um comportamento cíclico de amplitude irregular.

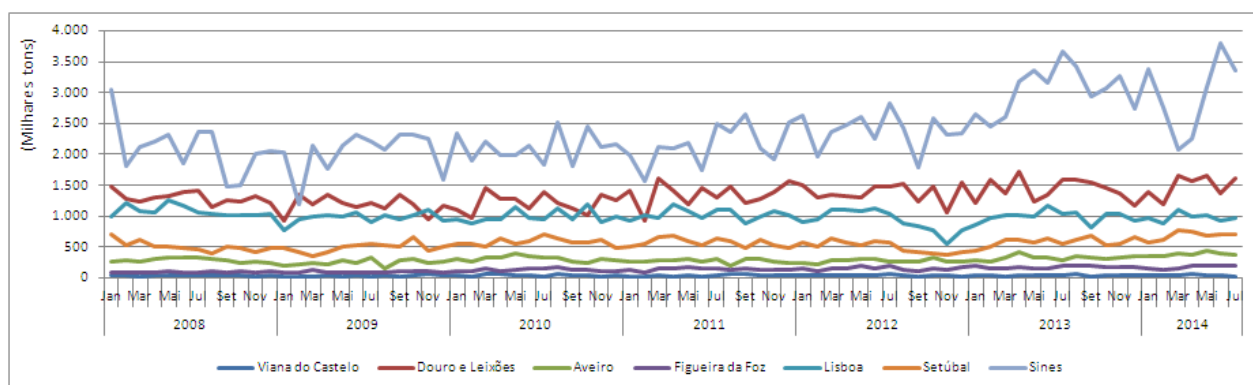
Os Granéis Sólidos apresentam também um comportamento claramente correlacionado com o Total.

A carga Fracionada e Ro-Ro, à luz da escala utilizada, apresentam um padrão de regularidade e estabilidade, enquanto a carga Contentorizada indicia claramente uma tendência de crescimento.

Na análise porto a porto, o gráfico abaixo mostra uma forte correlação entre o comportamento de Sines com a carga Total e com os Granéis Líquidos, e uma certa correlação negativa com Leixões, seguramente devido à política cruzada da GALP entre as duas refinarias (Sines e Leça da Palmeira, Matosinhos), em termos do movimento de petróleo bruto e de produtos petrolíferos.

Quanto aos restantes portos parece existir um padrão de estabilidade.

Por Porto



2.

Movimento por Portos

2.1. Porto de Viana do Castelo

Quadro 5

		Julho/2014			Jan-Jul/2014		Últimos 12 meses	
		Valor do Mês	Δ % sobre Mês Homólogo 2013	Δ % sobre média do período	Valor do Período Jan-Jul 2014	Δ % sobre Período Homólogo 2013	Últimos 12 meses (Ago/2013 a Jul/2014)	Δ % 12 meses Anteriores (Ago/2012 a Jul/2013)
		(1)	(2)	(3)	(4)	(5)	(6)	(7)
Navios	Número	13	-23,5%	-22,2%	117	0,0%	199	4,2%
	GT	56.581	-7,0%	-23,1%	515.148	14,3%	817.966	11,4%
Carga Geral (Tons)	Fraccionada	18.074	-41,7%	-29,9%	180.482	2,4%	288.599	1,5%
	Contentorizada	0	-100,0%	-100,0%	453	-72,8%	861	-62,9%
	Ro-Ro	0	-	-	0	-	0	-
	TOTAL CG	18.074	-42,3%	-30,1%	180.935	1,7%	289.460	1,0%
Granéis Sólidos (Tons)	Carvão	0	-	-	0	-	0	-
	Minérios	2.000	566,7%	-17,9%	17.050	15,2%	30.518	-32,1%
	Produtos Agrícolas	0	-	-	0	-	0	-
	OutrosGS	6.112	-53,4%	-49,0%	83.885	13,0%	165.313	41,3%
	TOTAL GS	8.112	-39,5%	-43,7%	100.935	13,4%	195.831	20,9%
Granéis Líquidos (Tons)	Petróleo Bruto	0	-	-	0	-	0	-
	Produtos Petrolíferos	0	-	-	0	-	0	-
	OutrosGL	0	-100,0%	-100,0%	11.806	-30,4%	20.787	-1,1%
	TOTAL GL	0	-100,0%	-100,0%	11.806	-30,4%	20.787	-1,1%
TOTAL GERAL		26.186	-46,8%	-37,6%	293.676	3,4%	506.078	7,8%
Contentores	Número	0	-100,0%	-100,0%	132	-50,7%	193	-43,7%
	TEU	0	-100,0%	-100,0%	151	-59,2%	252	-46,5%

O porto de Viana do Castelo movimentou no período de janeiro a julho de 2014 um total de 293 676 tons, que corresponde a um aumento de +3,4% relativamente ao período homólogo de 2013.

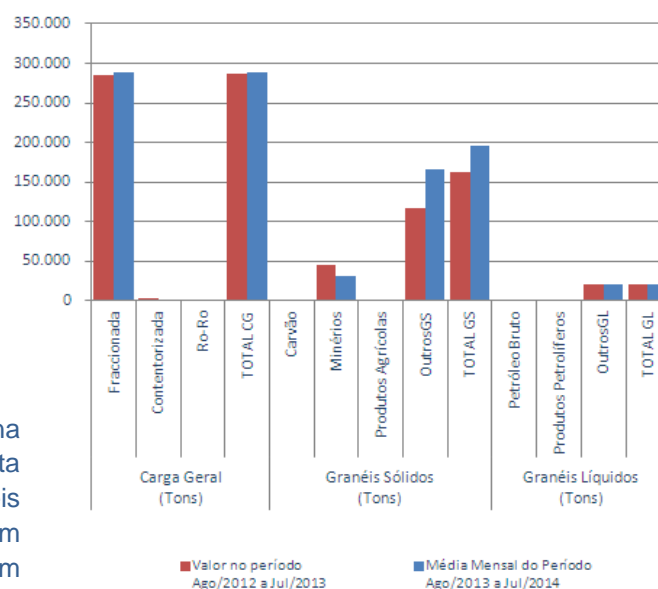
Esta variação resulta do comportamento da Carga Geral, que é dominante e registou um crescimento de +1,7%, e dos Granéis Sólidos, que representando 34,4% da carga, cresceram +13,4%.

O tipo de carga predominante no porto de Viana do Castelo é a Carga Fraccionada, que representa 61,5% do total, seguindo-se o tipo Outros Granéis Sólidos com 28,6%. Os Granéis Líquidos têm geralmente pouca expressão (4% no período em análise) e registam forte irregularidade.

O porto de Viana do Castelo registou a escala de 117 navios no período em análise, mantendo o número registado no período homólogo de 2013, registando, no entanto, um crescimento em GT de +14,3%.

O quadro e o gráfico revelam um crescimento de +7,8% do movimento dos últimos 12 meses face aos 12 meses anteriores.

As mercadorias carregadas representaram 67,4% do total (Quadro A2 anexo).

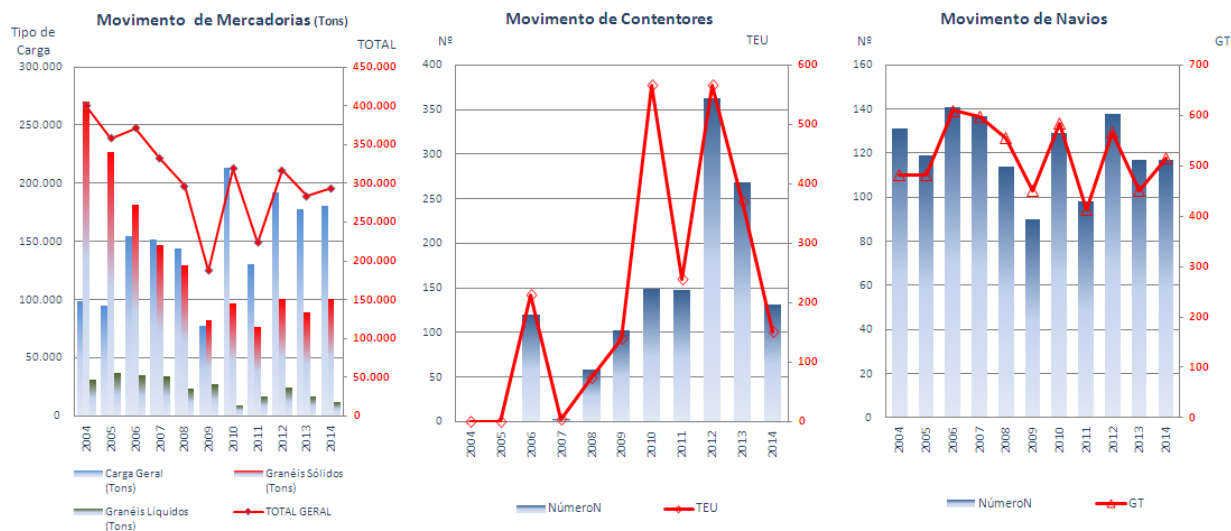


Quadro 6

Evolução Anual do Período Homólogo (Jan a Jul) no Porto de Viana do Castelo

		2004	2005	2006	2007	2008	2009	2010	2011	2012	2013	2014	tmac (1)
Navios	Número	131	119	141	137	114	90	129	98	138	117	117	-1,1%
	GT (milhares)	481	481	609	597	555	449	583	412	566	451	515	0,7%
Carga Geral (Tons)	Fraccionada	98.305	94.629	153.578	150.728	142.281	76.223	211.422	128.393	190.716	176.293	180.482	6,3%
	Contentorizada	0	0	754	481	1.485	1.415	1.908	2.151	1.548	1.667	453	-
	Ro-Ro	0	0	0	0	0	0	0	0	0	0	0	-
	TOTAL	98.305	94.629	154.332	151.209	143.766	77.638	213.330	130.544	192.264	177.960	180.935	6,3%
Granéis Sólidos (Tons)	Carvão	0	0	0	0	0	3.655	4.696	0	0	0	0	-
	Minérios	17.532	12.445	0	1.418	2.372	5.275	29.765	27.293	41.960	14.794	17.050	-0,3%
	Produtos Agrícolas	0	0	0	0	0	0	0	0	0	0	0	-
	Outros	252.460	214.124	181.905	145.372	127.103	73.678	61.883	48.816	58.651	74.226	83.885	-10,4%
Granéis Líquidos (Tons)	TOTAL	269.992	226.569	181.905	146.790	129.475	82.608	96.344	76.109	100.611	89.020	100.935	-9,4%
	Petróleo Bruto	0	0	0	0	0	0	0	0	0	0	0	-
	Produtos Petrolíferos	0	0	0	0	0	0	0	0	0	0	0	-
	Outros	31.482	37.006	34.809	34.082	23.325	27.171	9.294	16.865	24.348	16.973	11.806	-9,3%
TOTAL GERAL		399.779	358.204	371.046	332.081	296.566	187.417	318.968	223.518	317.223	283.953	293.676	-3,0%
Contentores	Número	0	0	120	3	58	102	149	148	363	268	132	-
	TEU	0	0	214	4	74	139	565	240	565	370	151	-

(1) tmac - Taxa Média Anual de Crescimento



O gráfico dos valores que correspondem ao movimento de mercadorias registado no período de janeiro a julho desde 2004, denota uma evolução de tendência decrescente até 2009, e uma forte irregularidade desde então. A taxa média anual de crescimento (tmac) para os primeiros sete meses desde 2004 é negativa, com um valor de -3%.

O movimento de contentores regista forte irregularidade, não tendo, por isso, significado a expressão gráfica apresentada.

Com o movimento de navios registado no período de janeiro a julho de 2014 igual ao do período homólogo de 2013, a taxa média anual de crescimento é de -1,1% em Número e de +0,7% em GT, embora se mantenha também caracterizado por forte irregularidade.

2.2. Portos de Douro de Leixões

Quadro 7

		Julho/2014			Jan-Jul/2014		Últimos 12 meses	
		Valor do Mês	Δ % sobre Mês Homólogo 2013	Δ % sobre média do período	Valor do Período Jan-Jul 2014	Δ % sobre Período Homólogo 2013	Últimos 12 meses (Ago/2013 a Jul/2014)	Δ % 12 meses Anteriores (Ago/2012 a Jul/2013)
		(1)	(2)	(3)	(4)	(5)	(6)	(7)
Navios	Número	217	-4,0%	1,9%	1.491	-2,9%	2.536	-1,9%
	GT	2.484.841	1,4%	-0,7%	17.525.131	5,0%	29.396.232	3,0%
Carga Geral (Tons)	Fraccionada	75.536	75,0%	-9,7%	585.476	4,2%	914.500	-8,0%
	Contentorizada	563.298	7,7%	3,1%	3.825.283	7,9%	6.573.083	0,8%
	Ro-Ro	29.788	483,7%	3,4%	201.611	758,6%	253.005	679,8%
	TOTAL CG	668.622	17,1%	1,5%	4.612.370	11,7%	7.740.589	2,5%
Granéis Sólidos (Tons)	Carvão	0	-	-	0	-	0	-
	Minérios	40.341	1,1%	54,0%	183.426	-41,6%	337.407	-31,9%
	Produtos Agrícolas	72.074	51,5%	8,4%	465.602	0,6%	713.371	-16,3%
	OutrosGS	93.943	181,5%	3,2%	637.466	13,1%	991.292	21,1%
	TOTAL GS	206.359	70,8%	12,3%	1.286.493	-4,0%	2.042.070	-5,7%
Granéis Líquidos (Tons)	Petróleo Bruto	417.265	-9,7%	24,6%	2.344.348	1,4%	4.007.116	15,8%
	Produtos Petrolíferos	261.155	-32,1%	-3,2%	1.887.965	-2,9%	3.260.370	1,6%
	OutrosGL	55.252	12,3%	20,6%	320.775	-5,0%	516.127	-1,4%
	TOTAL GL	733.672	-18,1%	12,8%	4.553.089	-0,9%	7.783.613	8,2%
TOTAL GERAL		1.608.653	1,3%	7,7%	10.451.952	3,8%	17.566.272	3,9%
Contentores	Número	35.400	5,9%	3,2%	240.167	9,9%	413.079	1,2%
	TEU	56.822	7,3%	3,5%	384.419	9,8%	659.850	2,2%

No período de janeiro a julho de 2014 o porto de Leixões movimentou um total de 10 451 952 toneladas, representando uma variação de +3,8% face a igual período de 2013, e constituindo o valor mais elevado desde sempre neste período anual.

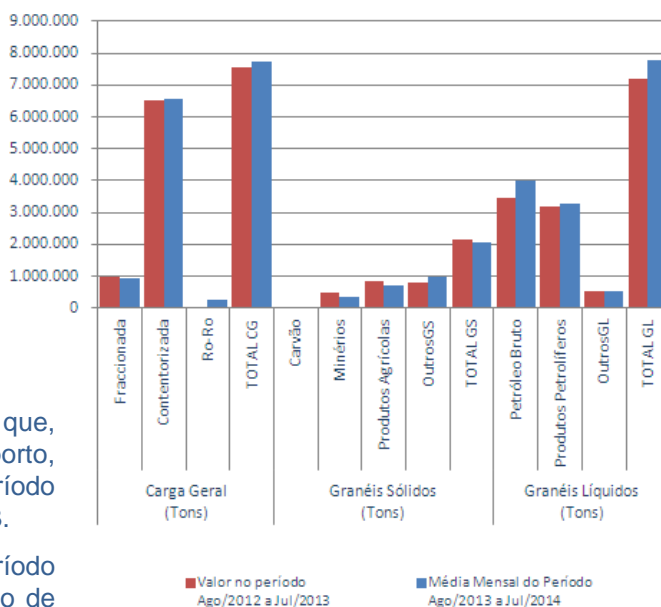
Este comportamento global é determinado pela variação positiva da Carga Geral de +11,7%, que contrariou fortemente as variações negativas observadas nos Granéis Sólidos de -4% e dos Granéis Líquidos de -0,9%.

Merece particular referência o tráfego Ro-Ro que, não constituindo carga tradicional neste porto, registou um aumento extraordinário neste período de cerca de 7,6 vezes superior ao valor de 2013.

A carga contentorizada movimentada neste período atingiu o 3 825 283 tons, refletindo um aumento de +7,9% relativamente ao período homólogo de 2013.

O movimento de contentores atingiu os 384 419 TEU no período em análise, traduzindo um acréscimo de +9,8% em relação ao período homólogo de 2013.

Os portos de Douro e Leixões foram escalados por 1491 navios, a que correspondente uma redução, face ao valor do período homólogo de 2013, de -2,9% em Número, destacando-se o facto de que a nível de GT se verificou um crescimento de +5,0%, refletindo um significativo aumento da sua dimensão média.



Em termos de repartição do movimento por sentido do tráfego, sublinha-se que a carga embarcada representou 41,1% do movimento total, conforme Quadro A2 anexo.

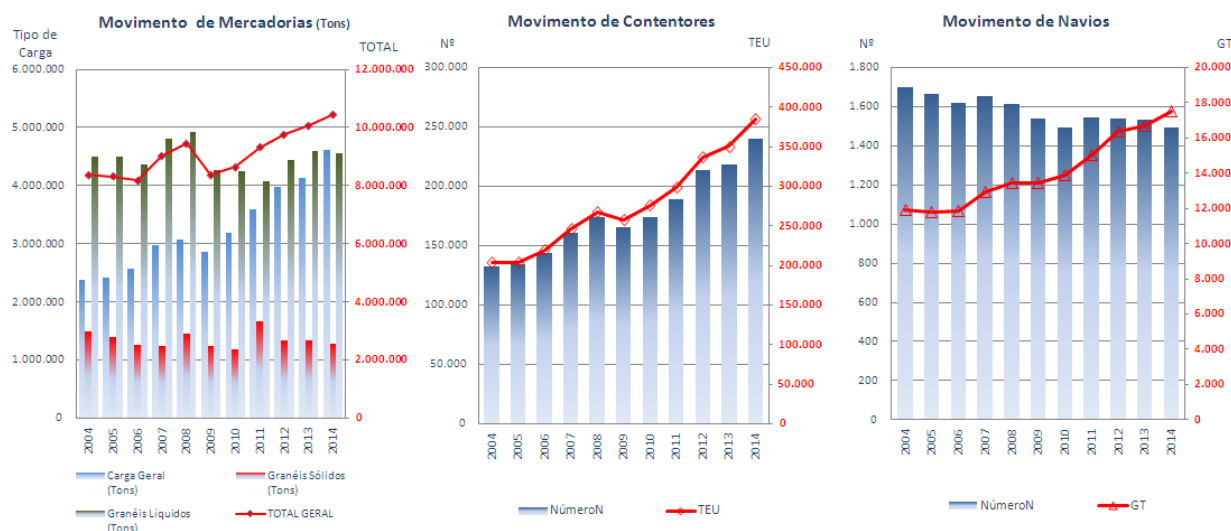
Da comparação dos últimos 12 meses com os 12 meses imediatamente anteriores, patente no quadro 7 e respetiva representação gráfica, resulta uma evolução positiva do volume da carga movimentada em +3,9%, por efeito da variação positiva de +8,2% dos Granéis Líquidos e de +2,5% na Carga Geral, que anularam a variação negativa de 5,7% nos Granéis Sólidos.

Quadro 8

Evolução Anual do Período Homólogo (Jan a Jul) no Porto de Douro e Leixões

		2004	2005	2006	2007	2008	2009	2010	2011	2012	2013	2014	tmac (1)
Navios	Número	1.700	1.663	1.617	1.652	1.610	1.540	1.490	1.542	1.540	1.535	1.491	-1,3%
	GT (milhares)	11.902	11.795	11.873	12.913	13.458	13.455	13.863	15.046	16.356	16.692	17.525	3,9%
Carga Geral (Tons)	Fracionada	273.800	329.092	325.160	404.231	337.120	243.783	362.097	441.933	483.523	561.618	585.476	7,9%
	Contentorizada	2.097.498	2.082.365	2.234.945	2.538.578	2.726.718	2.593.864	2.810.530	3.140.348	3.480.015	3.545.249	3.825.283	6,2%
	Ro-Ro	4.574	4.971	4.180	29.267	13.298	30.606	12.469	4.860	8.534	23.481	201.611	46,0%
	TOTAL	2.375.873	2.416.427	2.564.286	2.972.076	3.077.136	2.868.253	3.185.096	3.587.141	3.972.072	4.130.347	4.612.370	6,9%
Granéis Sólidos (Tons)	Carvão	0	1.465	0	0	0	0	0	0	0	0	0	-
	Minérios	190.132	311.479	302.857	308.418	401.803	283.507	166.287	309.347	303.918	313.882	183.426	-0,4%
	Produtos Agrícolas	463.591	430.442	397.728	405.425	526.519	390.437	390.271	569.964	534.552	462.974	465.602	0,0%
	Outros	843.859	653.979	558.656	528.653	518.925	564.110	633.989	776.032	503.870	563.515	637.466	-2,8%
Granéis Líquidos (Tons)	TOTAL	1.497.583	1.397.366	1.259.242	1.242.496	1.447.248	1.238.054	1.190.548	1.655.343	1.342.340	1.340.370	1.286.493	-1,5%
	Petróleo Bruto	2.301.276	2.060.754	2.178.055	2.303.300	2.467.449	2.017.788	2.107.125	1.794.709	2.311.291	2.311.934	2.344.348	0,2%
	Produtos Petrolíferos	1.971.811	2.168.694	1.944.666	2.176.208	2.181.006	1.946.706	1.829.351	1.963.525	1.751.767	1.944.268	1.887.965	-0,4%
	Outros	216.897	264.115	234.093	324.803	268.241	303.824	319.506	318.486	385.791	337.786	320.775	4,0%
TOTAL GERAL		8.363.440	8.307.357	8.180.342	9.018.883	9.441.079	8.374.624	8.631.626	9.319.203	9.763.262	10.064.706	10.451.952	2,3%
Contentores	Número	132.558	134.427	143.638	160.280	174.092	165.764	173.553	189.132	213.415	218.524	240.167	6,1%
	TEU	204.255	203.259	218.959	246.030	266.787	257.251	275.341	299.023	336.904	350.049	384.419	6,5%

(1) tmac - Taxa Média Anual de Crescimento



O movimento de mercadorias registado nos primeiros sete meses do ano desde 2004, tem subjacente uma taxa média anual de crescimento positiva de +2,3%. Este indicador resulta da conjugação das tendências positivas de +6,9% na Carga Geral e de +0,1% nos Granéis Líquidos, ligeiramente contrariadas pela tendência negativa de -1,5% nos Granéis Sólidos.

Os gráficos apresentados revelam um crescimento sustentado nos primeiros sete meses do ano desde 2004 no segmento de tráfego de contentores, com uma *tmac* de +6,5% em TEU, com uma ligeira quebra em 2009.

A nível do movimento de navios constata-se claramente a evolução negativa em Número e positiva em GT, respetivamente -1,3% e +3,9%, refletindo a crescente dimensão dos navios que escalam estes portos.

2.3. Porto de Aveiro

Quadro 9

		Julho/2014			Jan-Jul/2014		Últimos 12 meses	
		Valor do Mês	Δ % sobre Mês Homólogo 2013	Δ % sobre média do período	Valor do Período Jan-Jul 2014	Δ % sobre Período Homólogo 2013	Últimos 12 meses	Δ % 12 meses Anteriores
		(1)	(2)	(3)	(4)	(5)	(6) (Ago/2013 a Jul/2014)	(7) (Ago/2012 a Jul/2013)
Navios	Número	86	8,9%	0,0%	602	5,6%	898	0,4%
	GT	385.467	20,8%	0,7%	2.678.191	15,4%	3.932.758	9,6%
Carga Geral (Tons)	Fracionada	161.868	57,9%	-4,0%	1.180.886	23,4%	1.804.433	23,5%
	Contentorizada	0	-	-	0	-	0	-
	Ro-Ro	0	-	-	0	-100,0%	0	-100,0%
	TOTAL CG	161.868	57,9%	-4,0%	1.180.886	23,4%	1.804.433	23,5%
Granéis Sólidos (Tons)	Carvão	0	-	-	0	-	0	-
	Minérios	0	-	-	0	-100,0%	0	-100,0%
	Produtos Agrícolas	22.455	132,0%	46,8%	107.040	-18,2%	231.720	3,8%
	OutrosGS	95.667	23,3%	-14,4%	782.109	45,6%	1.306.030	46,0%
	TOTAL GS	118.122	35,3%	-7,0%	889.148	30,0%	1.537.750	35,7%
Granéis Líquidos (Tons)	Petróleo Bruto	0	-	-	0	-	0	-
	Produtos Petrolíferos	58.421	57,9%	30,5%	313.313	63,9%	458.507	33,8%
	OutrosGL	47.937	-23,8%	-5,5%	355.064	-18,2%	627.324	-12,1%
	TOTAL GL	106.358	6,5%	11,4%	668.378	6,9%	1.085.830	2,8%
TOTAL GERAL		386.347	33,4%	-1,2%	2.738.412	20,8%	4.428.013	21,3%
Contentores	Número	0	-	-	0	-	0	-
	TEU	0	-	-	0	-	0	-

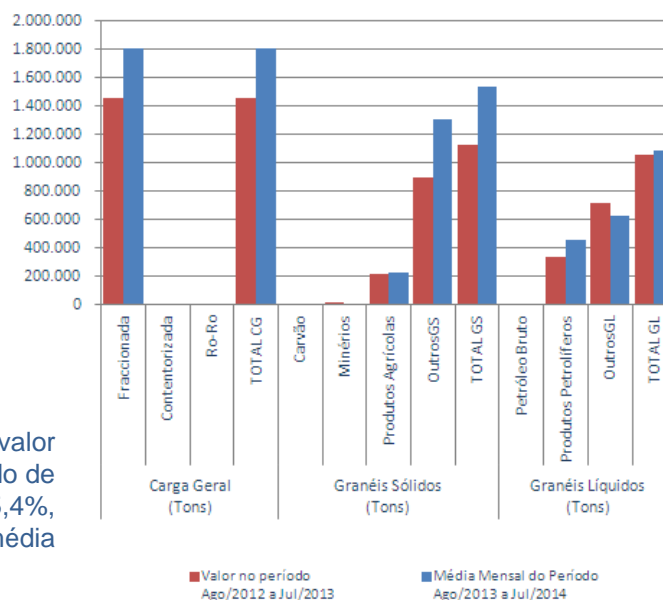
O porto de Aveiro movimentou no período de janeiro a julho de 2014 um total de 2 738 412 tons, que corresponde a um acréscimo de +20,8% face ao período homólogo de 2013, mantendo-se como o valor mais elevado desde sempre para este período anual.

Esta evolução resulta do comportamento positivo de todas as classes de carga, sendo mais significativa a variação nos Granéis Sólidos, de +30%, seguida da Carga Geral, de +23,4%, e dos Granéis Líquidos, +6,9%.

Foram registadas 602 escalas de navios, valor superior em +5,6% ao registado em igual período de 2013, tendo a GT associada crescido +15,4%, refletindo um forte crescimento da dimensão média dos navios.

Em termos do sentido do movimento das operações, sublinha-se o facto de as mercadorias embarcadas representarem 53,6% (Quadro A2), sustentando a manutenção acima dos 50%, verificada pela 1ª vez em 2013.

Da comparação do volume de tráfego registado nos últimos 12 meses com os 12 meses imediatamente anteriores, patente no quadro e no gráfico, constata-se a evolução global positiva de +21,3%, refletindo variações positivas em todas as classes de carga, com destaque para os Granéis Sólidos com +35,7%. Este indicador, ligeiramente superior ao registado no período de janeiro a julho de 2014, revela um crescimento sustentável do tráfego portuário.

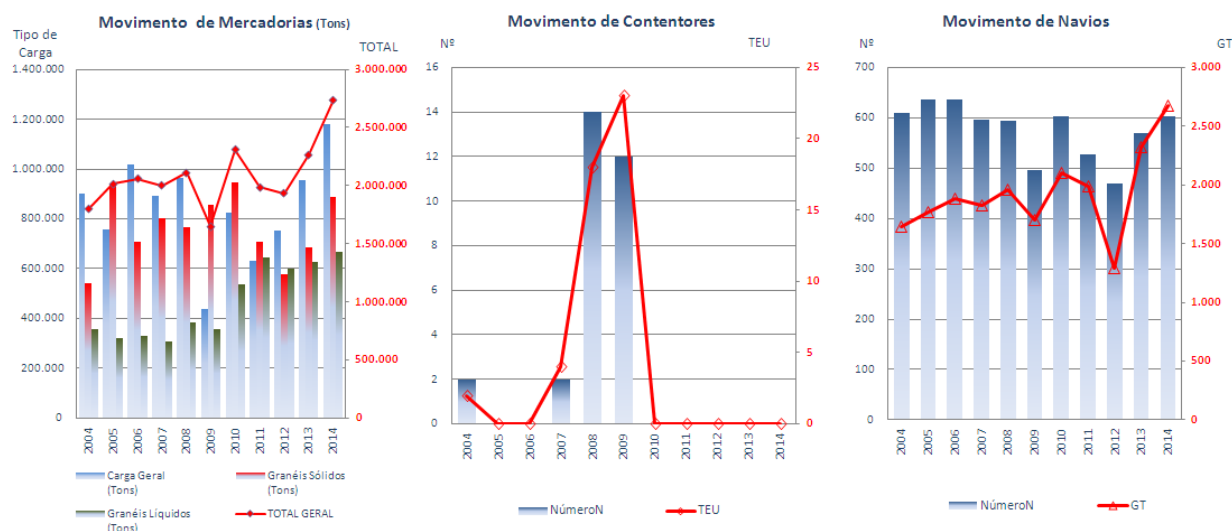


Quadro 10

Evolução Anual do Período Homólogo (Jan a Jul) no Porto de Aveiro

		2004	2005	2006	2007	2008	2009	2010	2011	2012	2013	2014	tmac (1)
Navios	Número	610	635	635	595	594	497	602	527	470	570	602	-0,1%
	GT (milhares)	1.644	1.764	1.883	1.826	1.956	1.702	2.105	1.984	1.289	2.321	2.678	5,0%
Carga Geral (Tons)	Fracionada	899.171	757.371	1.020.087	894.081	963.703	435.775	826.094	630.259	754.917	957.164	1.180.886	2,8%
	Contentorizada	28	0	45	20	117	604	0	0	0	0	0	-100,0%
	Ro-Ro	0	0	0	0	0	615	0	0	0	50	0	-
	TOTAL	899.199	757.371	1.020.132	894.101	963.820	436.993	826.094	630.259	754.917	957.214	1.180.886	2,8%
Granéis Sólidos (Tons)	Carvão	4.801	0	0	0	0	83.628	0	0	0	0	0	-100,0%
	Minérios	8.415	4.206	2.102	9.147	0	2.750	0	0	0	15.777	0	-100,0%
	Produtos Agrícolas	142.223	338.789	274.487	209.428	84.547	398.761	410.824	121.463	144.770	130.916	107.040	-2,8%
	Outros	387.758	592.004	431.670	582.470	680.510	369.639	537.649	588.225	431.208	537.318	782.109	7,3%
	TOTAL	543.198	934.998	708.259	801.045	765.057	854.778	948.473	709.688	575.977	684.012	889.148	5,1%
Granéis Líquidos (Tons)	Petróleo Bruto	0	0	0	0	0	0	0	0	0	0	0	-
	Produtos Petrolíferos	27.994	21.232	32.427	19.910	65.762	110.250	205.686	223.235	185.249	191.210	313.313	27,3%
	Outros	327.760	300.241	299.529	286.981	320.106	248.128	329.267	421.703	416.838	434.079	355.064	0,8%
	TOTAL	355.753	321.474	331.956	306.891	385.868	358.378	534.953	644.938	602.087	625.289	668.378	6,5%
TOTAL GERAL		1.798.150	2.013.842	2.060.347	2.002.037	2.114.746	1.650.150	2.309.521	1.984.886	1.932.982	2.266.514	2.738.412	4,3%
Contentores	Número	2	0	0	2	14	12	0	0	0	0	0	-100,0%
	TEU	2	0	0	4	18	23	0	0	0	0	0	-100,0%

(1) tmac - Taxa Média Anual de Crescimento



O Quadro 10 e os gráficos associados traduzem os valores do movimento portuário registados nos primeiros sete meses desde 2004 e revelam um crescimento para a carga, em termos globais, que corresponde a uma taxa média anual de +4,3%. Este indicador apresenta valores positivos para todas as classes de carga, sendo de +6,5% nos Granéis Líquidos, de +5,1% nos Granéis Sólidos e de +2,8% na Carga Geral.

As escalas dos navios no porto de Aveiro têm subjacente uma relativa manutenção em Número, sendo, no entanto, de +5% em termos de GT, refletindo a crescente dimensão dos navios que escalaram o porto.

2.4. Porto da Figueira da Foz

Quadro 11

		Julho/2014			Jan-Jul/2014		Últimos 12 meses	
		Valor do Mês	Δ % sobre Mês Homólogo 2013	Δ % sobre média do período	Valor do Período Jan-Jul 2014	Δ % sobre Período Homólogo 2013	Últimos 12 meses (Ago/2013 a Jul/2014)	Δ % 12 meses Anteriores (Ago/2012 a Jul/2013)
		(1)	(2)	(3)	(4)	(5)	(6)	(7)
Navios	Número	48	0,0%	10,2%	305	0,0%	530	10,4%
	GT	201.150	38,1%	39,2%	1.011.717	7,3%	1.700.488	13,6%
Carga Geral (Tons)	Fraccionada	101.136	-6,3%	11,0%	637.698	-11,2%	1.158.796	7,1%
	Contentorizada	14.139	27,4%	2,3%	96.723	6,1%	159.954	-0,9%
	Ro-Ro	0	-	-	0	-	0	-
	TOTAL CG	115.275	-3,2%	9,9%	734.421	-9,3%	1.318.750	6,0%
Granéis Sólidos (Tons)	Carvão	0	-	-	0	-	0	-
	Minérios	0	-	-	0	-100,0%	0	-100,0%
	Produtos Agrícolas	0	-	-	0	-100,0%	0	-100,0%
	OutrosGS	85.875	17,3%	17,8%	510.331	38,2%	821.382	31,7%
	TOTAL GS	85.875	17,3%	17,8%	510.331	22,9%	821.382	22,7%
Granéis Líquidos (Tons)	Petróleo Bruto	0	-	-	0	-	0	-
	Produtos Petrolíferos	0	-	-	0	-	0	-
	OutrosGL	0	-	-	0	-	0	-
	TOTAL GL	0	-	-	0	-	0	-
TOTAL GERAL		201.150	4,6%	13,1%	1.244.751	1,6%	2.140.133	11,9%
Contentores	Número	765	59,4%	-11,4%	6.046	25,2%	9.285	7,8%
	TEU	1.525	62,1%	-11,6%	12.070	27,1%	18.472	8,9%

O porto da Figueira da Foz movimentou no período de janeiro a julho de 2014 um total de 1 244 751 toneladas, o que representa um crescimento de +1,6% face ao período homólogo de 2013.

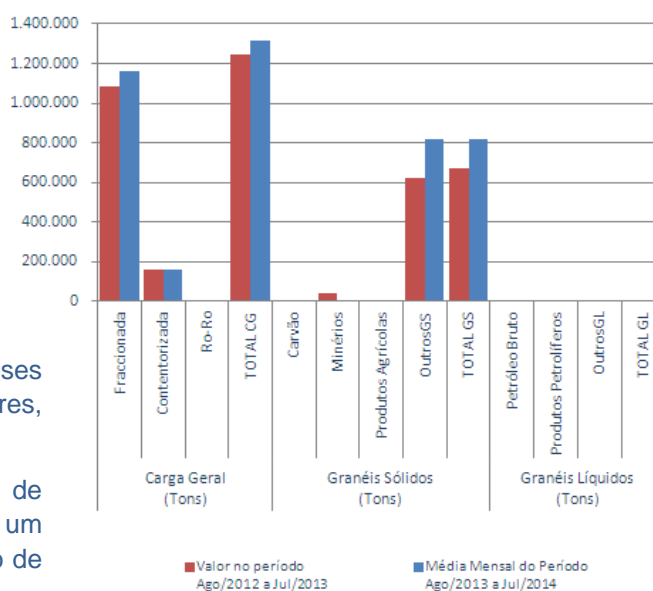
Este comportamento foi determinado pela variação positiva dos Granéis Sólidos de +22,9%, contrariada por uma quebra de -9,3% registada na Carga Geral.

A comparação dos registos dos últimos 12 meses com os dos 12 meses imediatamente anteriores, revela uma variação positiva de +11,9%.

No período em análise o movimento de contentores atingiu 12 070 TEU, registando um aumento de +25,2% sobre o período homólogo de 2013.

No período de janeiro a julho de 2014 o porto da Figueira da Foz registou escalas de 305 navios, o mesmo valor ao registado no período homólogo de 2013, sendo que em GT se observa um crescimento de +7,3%.

As mercadorias embarcadas neste porto representaram 62,3% do valor total (Quadro A2 em anexo).

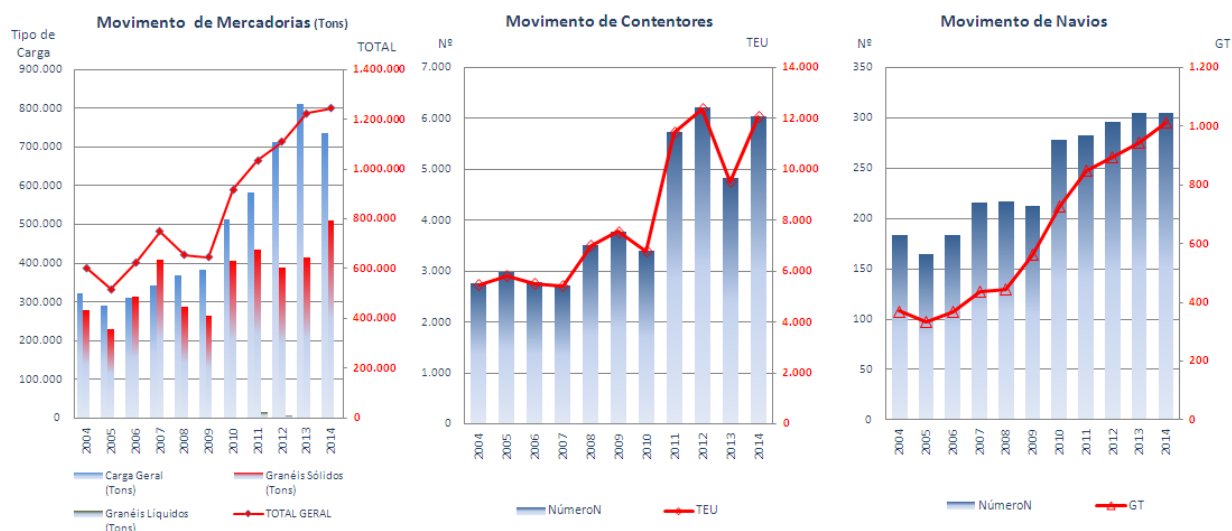


Quadro 12

Evolução Anual do Período Homólogo (Jan a Jul) no Porto de Figueira da Foz

		2004	2005	2006	2007	2008	2009	2010	2011	2012	2013	2014	tmac (1)
Navios	Número	183	165	183	216	217	212	278	282	296	305	305	5,2%
	GT (milhares)	370	332	369	438	444	564	726	848	894	943	1.012	10,6%
Carga Geral (Tons)	Fracionada	264.769	225.911	237.949	277.814	282.080	299.069	433.072	476.035	605.807	718.448	637.698	9,2%
	Contentorizada	58.162	64.300	71.866	63.036	86.973	82.376	78.757	107.048	107.200	91.144	96.723	5,2%
	Ro-Ro	0	0	0	0	0	0	0	0	0	0	0	-
	TOTAL	322.931	290.211	309.815	340.850	369.053	381.445	511.830	583.083	713.007	809.591	734.421	8,6%
Granéis Sólidos (Tons)	Carvão	0	0	13.885	19.756	3.398	0	0	0	0	0	0	-
	Minérios	0	0	0	0	0	0	0	0	0	40.049	0	-
	Produtos Agrícolas	0	0	0	0	0	0	11.098	17.420	15.484	5.926	0	-
	Outros	279.454	228.850	299.082	388.803	282.685	264.709	395.993	418.342	373.532	369.194	510.331	6,2%
	TOTAL	279.454	228.850	312.966	408.559	286.083	264.709	407.091	435.762	389.016	415.169	510.331	6,2%
Granéis Líquidos (Tons)	Petróleo Bruto	0	0	0	0	0	0	0	0	0	0	0	-
	Produtos Petrolíferos	0	0	0	0	0	0	0	0	0	0	0	-
	Outros	0	0	0	0	0	0	0	16.688	6.889	0	0	-
	TOTAL	0	0	0	0	0	0	0	16.688	6.889	0	0	-
TOTAL GERAL		602.385	519.062	622.782	749.410	655.136	646.154	918.921	1.035.532	1.108.913	1.224.760	1.244.751	7,5%
Contentores	Número	2.767	2.973	2.789	2.717	3.515	3.775	3.388	5.720	6.205	4.828	6.046	8,1%
	TEU	5.470	5.790	5.522	5.431	6.991	7.547	6.772	11.440	12.366	9.495	12.070	8,2%

(1) tmac - Taxa Média Anual de Crescimento



O porto da Figueira da Foz apresenta uma tendência de crescimento do volume da carga movimentada nos primeiros sete meses dos anos desde 2004 traduzida por uma *tmac* de +7,5%, resultando da conjugação de valores positivos deste indicador nas classes de Carga Geral, +8,6%, e de Granéis Sólidos, +6,2%.

O movimento de contentores no período referido neste ponto evoluiu igualmente segundo uma taxa média anual de crescimento positiva, superior a +8% quer em Número, quer em TEU, não obstante as quebras registadas em 2012 e em 2013.

A tendência de crescimento do número de navios que escalaram este porto nos primeiros sete meses desde 2004 tem subjacente uma taxa média anual positiva em +5,2%, passando para +10,6% se considerarmos a variável GT.

2.5. Porto de Lisboa

Quadro 13

		Julho/2014			Jan-Jul/2014		Últimos 12 meses	
		Valor do Mês	Δ % sobre Mês Homólogo 2013	Δ % sobre média do período	Valor do Período Jan-Jul 2014	Δ % sobre Período Homólogo 2013	Últimos 12 meses (Ago/2013 a Jul/2014)	Δ % 12 meses Anteriores (Ago/2012 a Jul/2013)
		(1)	(2)	(3)	(4)	(5)	(6)	(7)
Navios	Número	218	-0,9%	1,0%	1.511	-8,4%	2.686	3,8%
	GT	3.835.449	8,6%	13,9%	23.579.752	-11,3%	46.250.760	3,4%
Carga Geral (Tons)	Fraccionada	3.993	-65,0%	-33,3%	41.894	-36,5%	71.516	-34,5%
	Contentorizada	435.829	-14,8%	9,9%	2.775.415	-15,5%	4.944.367	2,2%
	Ro-Ro	1.107	-21,2%	3,3%	7.501	-50,3%	12.080	-46,0%
	TOTAL CG	440.929	-15,9%	9,3%	2.824.809	-16,1%	5.027.963	1,1%
Granéis Sólidos (Tons)	Carvão	0	-	-	0	-100,0%	0	-100,0%
	Minérios	0	-	-	0	-100,0%	0	-100,0%
	Produtos Agrícolas	274.662	10,0%	-4,3%	2.009.825	6,6%	3.234.744	3,7%
	OutrosGS	130.112	-15,9%	-21,8%	1.165.228	21,4%	1.892.788	48,7%
	TOTAL GS	404.774	0,1%	-10,8%	3.175.053	10,9%	5.127.532	16,1%
Granéis Líquidos (Tons)	Petróleo Bruto	0	-	-	0	-	0	-
	Produtos Petrolíferos	88.209	3,8%	7,4%	574.718	-5,0%	1.094.374	3,6%
	OutrosGL	38.617	10,9%	-12,5%	308.822	10,6%	547.140	14,3%
	TOTAL GL	126.826	5,8%	0,5%	883.540	-0,1%	1.641.514	6,9%
TOTAL GERAL		972.529	-7,2%	-1,1%	6.883.402	-3,3%	11.797.009	8,0%
Contentores	Número	28.536	-15,7%	7,7%	185.386	-16,4%	331.962	2,5%
	TEU	41.914	-17,4%	7,8%	272.090	-17,4%	492.136	1,8%

O porto de Lisboa movimentou no período de janeiro a julho de 2014 um total de 6 883 402 toneladas, inferior em -3,3% ao valor registado no período homólogo de 2013.

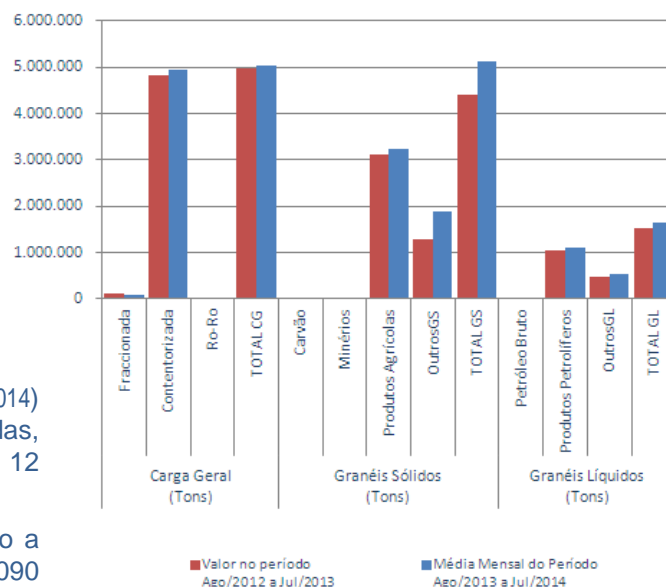
Este comportamento global positivo resultou de variações diferentes nas diversas classes de carga, sendo positiva na classe de Granéis Sólidos, de +10,9%, e negativa nos Líquidos, de -0,1%, e da Carga Geral, de -16,1% (determinada pela quebra de -15,5% na Contentorizada).

Nos últimos 12 meses (de julho/2013 a julho/2014) foram movimentadas 11,8 milhões de toneladas, valor superior em +8,0% ao registado nos 12 meses imediatamente anteriores.

O tráfego de contentores no período de janeiro a julho de 2014 traduz-se num volume de 272 090 TEU, refletindo uma redução de -17,4% face ao período homólogo de 2013.

O porto de Lisboa foi escalado por 1511 navios, que corresponde a uma quebra de -8,4% relativamente ao período de janeiro a julho de 2013, quebra que se eleva a -11,3% se considerarmos a variável GT, indiciando uma diminuição da dimensão média dos navios, o que contraria a tendência global nos outros portos em análise.

Em termos de repartição por sentido do movimento, constata-se que a carga embarcada representa 38,9% do total (Quadro A2 anexo).

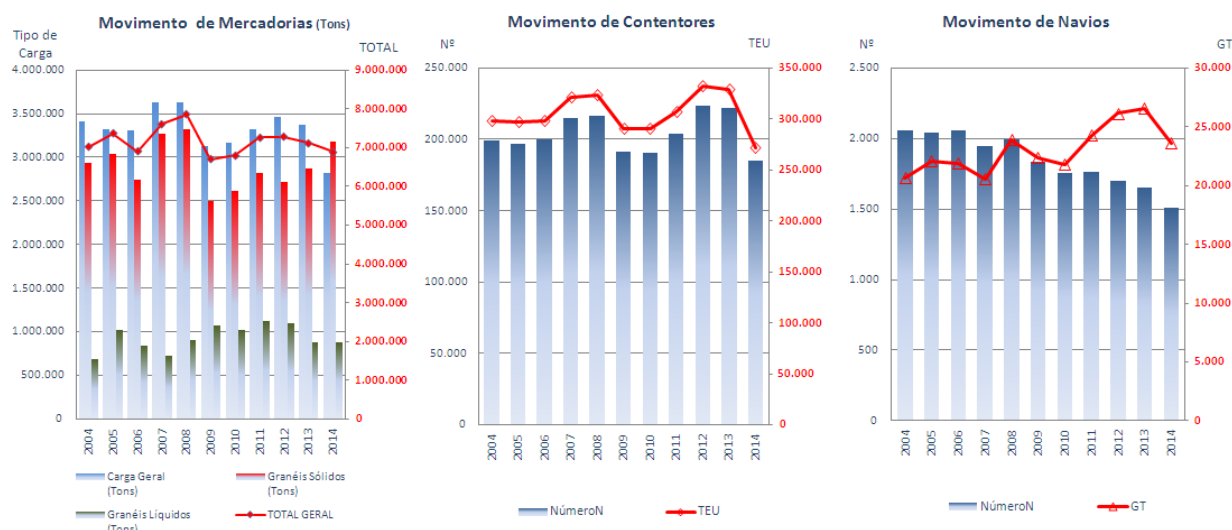


Quadro 14

Evolução Anual do Período Homólogo (Jan a Jul) no Porto de Lisboa

		2004	2005	2006	2007	2008	2009	2010	2011	2012	2013	2014	tmac (1)
Navios	Número	2.054	2.043	2.059	1.943	1.996	1.835	1.754	1.767	1.702	1.649	1.511	-3,0%
	GT (milhares)	20.664	22.067	21.874	20.533	23.897	22.366	21.823	24.298	26.117	26.586	23.580	1,3%
Carga Geral (Tons)	Fraccionada	281.852	268.550	281.453	318.615	266.005	170.551	165.997	152.971	84.794	65.989	41.894	-17,4%
	Contentorizada	3.113.204	3.035.988	3.019.180	3.303.103	3.357.160	2.910.803	2.980.345	3.151.489	3.357.733	3.286.331	2.775.415	-1,1%
	Ro-Ro	12.400	9.631	4.076	3.802	2.797	47.715	22.250	12.769	16.623	15.088	7.501	-4,9%
	TOTAL	3.407.456	3.314.169	3.304.709	3.625.520	3.625.962	3.129.069	3.168.592	3.317.229	3.459.150	3.367.408	2.824.809	-1,9%
Granéis Sólidos (Tons)	Carvão	13.430	20.645	2.047	4.246	6.922	17.721	5.159	0	0	2.788	0	-100,0%
	Minérios	0	16.564	2.715	14.837	0	774	28.742	14.591	13.979	15.696	0	-
	Produtos Agrícolas	1.832.432	2.067.479	1.766.494	2.363.928	2.461.249	1.815.356	1.915.302	1.867.954	1.897.398	1.885.572	2.009.825	0,9%
	Outros	1.083.181	930.497	977.081	883.741	856.783	659.568	658.099	932.805	810.717	960.209	1.165.228	0,7%
	TOTAL	2.929.043	3.035.185	2.748.337	3.266.752	3.324.954	2.493.419	2.607.302	2.815.350	2.722.094	2.864.264	3.175.053	0,8%
Granéis Líquidos (Tons)	Petróleo Bruto	0	0	0	0	0	0	0	0	0	0	0	-
	Produtos Petrolíferos	457.235	789.628	612.951	459.268	613.367	719.758	692.457	741.147	736.783	605.180	574.718	2,3%
	Outros	228.102	225.418	230.060	259.511	290.486	357.762	333.312	387.120	355.409	279.221	308.822	3,1%
	TOTAL	685.337	1.015.046	843.011	718.779	903.853	1.077.520	1.025.769	1.128.266	1.092.192	884.401	883.540	2,6%
TOTAL GERAL		7.021.836	7.364.400	6.896.057	7.611.051	7.854.769	6.700.008	6.801.663	7.260.845	7.273.436	7.116.073	6.883.402	-0,2%
Contentores	Número	199.026	196.755	199.884	214.689	216.387	190.922	190.440	204.012	223.579	221.874	185.386	-0,7%
	TEU	298.410	297.338	297.895	320.937	323.107	290.527	290.775	306.596	331.703	329.256	272.090	-0,9%

(1) tmac - Taxa Média Anual de Crescimento



O quadro e gráfico aqui apresentados refletem a evolução anual do movimento portuário registado nos primeiros sete meses do ano, desde 2004, e revelam tendências distintas para os vários indicadores que caracterizam a atividade.

No que se refere ao volume das mercadorias movimentadas verifica-se que a taxa média anual de crescimento que lhe está subjacente tem valor negativo de -0,2%. De facto, não obstante a irregularidade revelada pela observação do gráfico, podemos considerar que o tráfego de mercadorias no porto de Lisboa se encontra relativamente estabilizado, situando-se o valor de 2014 sensivelmente ao nível do registado em 2004, sendo o seu desvio médio de apenas 5%.

No tráfego de contentores, em TEU, a taxa média anual de crescimento é negativa, com um valor de -1%.

O movimento de navios reflete uma evolução anual com uma tendência negativa, sendo a taxa média anual de crescimento calculada a um valor de -3,1% em Número e +1% em GT.

2.6. Porto de Setúbal

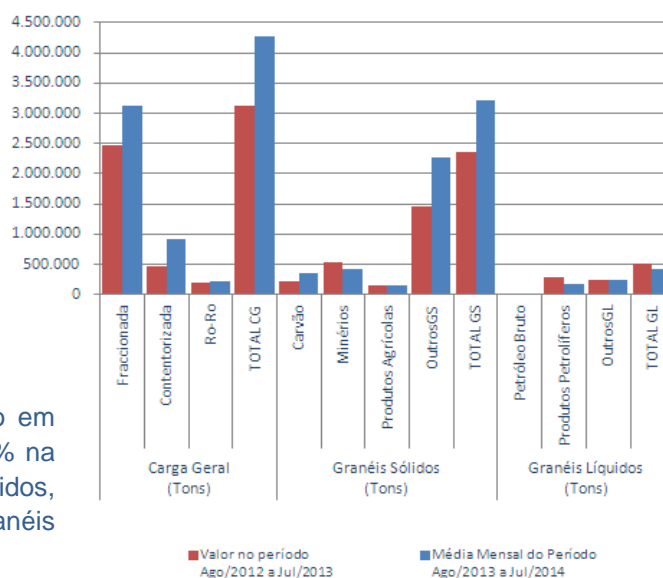
Quadro 15

		Julho/2014			Jan-Jul/2014		Últimos 12 meses	
		Valor do Mês	Δ % sobre Mês Homólogo 2013	Δ % sobre média do período	Valor do Período Jan-Jul 2014	Δ % sobre Período Homólogo 2013	Últimos 12 meses (Ago/2013 a Jul/2014)	Δ % 12 meses Anteriores (Ago/2012 a Jul/2013)
		(1)	(2)	(3)	(4)	(5)	(6)	(7)
Navios	Número	131	26,0%	5,8%	867	15,1%	1.367	22,7%
	GT	1.568.795	21,9%	8,3%	10.136.223	15,0%	16.369.807	22,7%
Carga Geral (Tons)	Fracionada	298.524	26,4%	8,6%	1.924.587	13,0%	3.119.489	26,5%
	Contentorizada	79.040	112,9%	-7,1%	595.576	98,2%	922.702	99,1%
	Ro-Ro	22.045	28,4%	5,7%	146.017	20,7%	224.505	15,5%
	TOTAL CG	399.609	37,5%	4,9%	2.666.180	25,5%	4.266.696	36,5%
Granéis Sólidos (Tons)	Carvão	7.216	-18,1%	-73,4%	189.961	31,7%	363.415	64,0%
	Minérios	27.682	41,8%	-19,0%	239.370	-38,0%	430.687	-18,3%
	Produtos Agrícolas	3.300	-86,8%	-71,0%	79.755	-27,3%	158.631	5,9%
	OutrosGS	234.969	41,5%	15,5%	1.424.148	58,6%	2.259.143	54,3%
	TOTAL GS	273.167	24,5%	-1,1%	1.933.235	25,7%	3.211.876	35,9%
Granéis Líquidos (Tons)	Petróleo Bruto	0	-	-	0	-	0	-
	Produtos Petrolíferos	24.523	45,8%	92,0%	89.418	-42,6%	182.964	-35,0%
	OutrosGL	15.773	-38,8%	-27,1%	151.505	12,1%	234.059	-0,9%
	TOTAL GL	40.296	-5,4%	17,1%	240.923	-17,2%	417.024	-19,4%
TOTAL GERAL		713.071	29,0%	3,1%	4.840.338	22,4%	7.895.596	31,5%
Contentores	Número	4.168	82,5%	-13,3%	33.642	84,1%	53.103	91,6%
	TEU	7.787	78,2%	-10,2%	60.679	75,0%	96.572	86,8%

No período de janeiro a julho de 2014 o porto de Setúbal movimentou um total de 4 840 338 toneladas, superior em +22,4% ao período homólogo de 2013, constituindo o valor mais elevado desde sempre.

Sublinha-se, ainda, que este comportamento alinha com a variação dos últimos 12 meses face aos 12 meses imediatamente anteriores, que registou um crescimento de +31,5%, refletindo, no entanto, ligeiro abrandamento.

A variação global positiva apurada no período em análise é determinada pela variação de +25,5% na Carga Geral e de +25,7% nos Granéis Sólidos, levemente contrariada pelos -17,2% nos Granéis Líquidos, com pouco peso relativo.



O crescimento da Carga Geral reflete ainda fortemente o impacto das duas novas linhas de serviço regular de contentores, a linha MacAndrews e a linha Messina, iniciadas em dezembro de 2013, traduzida no aumento de +98,2% da carga Contentorizada.

Pelas razões referidas, o tráfego de contentores atingiu 60 679 TEU e constituiu o valor mais elevado de sempre, sendo superior em +75% ao valor registado no período homólogo de 2013.

Também o número de navios que escalaram o porto de Setúbal registou neste período um crescimento significativo face ao período homólogo de 2013, tendo atingido as 867 escalas, que têm subjacente uma variação de +15,1% em Número e de +15% em GT.

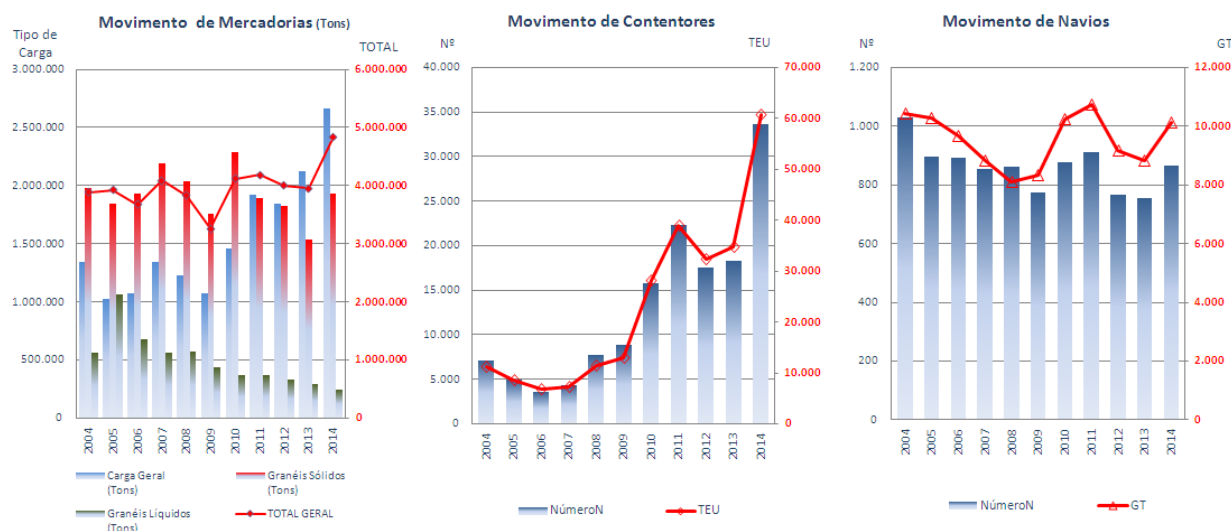
As mercadorias embarcadas representaram 66,9% do total (Quadro A2 em anexo).

Quadro 16

Evolução Anual do Período Homólogo (Jan a Jul) no Porto de Setúbal

		2004	2005	2006	2007	2008	2009	2010	2011	2012	2013	2014	tmac (1)
Navios	Número	1.031	896	891	855	862	772	877	913	767	753	867	-1,7%
	GT (milhares)	10.425	10.287	9.676	8.830	8.106	8.346	10.249	10.740	9.164	8.818	10.136	-0,3%
Carga Geral (Tons)	Fracionada	1.010.683	722.814	796.210	1.077.439	918.522	837.111	1.038.591	1.358.365	1.417.593	1.702.980	1.924.587	6,7%
	Contentorizada	106.344	76.258	54.523	70.273	98.509	117.660	270.328	395.052	287.943	300.523	595.576	18,8%
	Ro-Ro	227.766	223.369	219.640	194.324	206.206	115.745	148.309	170.552	140.758	120.933	146.017	-4,3%
	TOTAL	1.344.793	1.022.441	1.070.372	1.342.035	1.223.237	1.070.516	1.457.229	1.923.969	1.846.294	2.124.437	2.666.180	7,1%
Granéis Sólidos (Tons)	Carvão	465.245	380.694	344.287	231.623	393.343	276.316	292.434	236.849	215.982	144.227	189.961	-8,6%
	Minérios	250.018	247.118	197.806	242.783	288.465	206.822	139.978	365.827	265.393	385.838	239.370	-0,4%
	Produtos Agrícolas	222.148	135.718	182.834	142.240	46.891	167.825	113.640	68.827	79.440	109.652	79.755	-9,7%
	Outros	1.044.078	1.079.371	1.205.081	1.571.953	1.308.182	1.103.393	1.741.498	1.220.405	1.267.548	898.220	1.424.148	3,2%
	TOTAL	1.981.489	1.842.900	1.930.008	2.188.599	2.036.881	1.754.357	2.287.550	1.891.909	1.828.363	1.537.938	1.933.235	-0,2%
Granéis Líquidos (Tons)	Petróleo Bruto	0	0	0	0	0	0	0	0	0	0	0	-
	Produtos Petrolíferos	438.401	947.385	577.276	460.167	454.248	361.950	256.783	220.464	184.359	155.865	89.418	-14,7%
	Outros	121.327	112.924	96.741	101.187	116.138	71.657	115.038	148.629	148.046	135.169	151.505	2,2%
	TOTAL	559.728	1.060.309	674.017	561.353	570.386	433.607	371.821	369.093	332.405	291.034	240.923	-8,1%
TOTAL GERAL		3.886.010	3.925.650	3.674.397	4.091.987	3.830.504	3.258.480	4.116.599	4.184.971	4.007.062	3.953.409	4.840.338	2,2%
Contentores	Número	7.081	4.990	3.620	4.299	7.705	8.821	15.836	22.292	17.531	18.269	33.642	16,9%
	TEU	11.324	8.528	6.781	7.327	11.532	12.902	28.072	38.894	32.312	34.671	60.679	18,3%

(1) tmac - Taxa Média Anual de Crescimento



No horizonte temporal 2004-2014 os vários indicadores que traduzem a atividade portuária registada nos primeiros sete meses, têm comportamentos distintos.

Em termos globais a carga movimentada apresenta uma taxa média anual de crescimento de +2,2%, resultante das tendências de crescimento medidas pelas taxas médias anuais de crescimento de +7,1% na Carga Geral, de -0,2% nos Granéis Sólidos e de -8,1% nos Granéis Líquidos.

Embora com significativa irregularidade por classe, o movimento global da carga movimentada regista um desvio médio anual de apenas 9,6%.

Por outro lado, o movimento de contentores (bem como da carga Contentorizada) cresceu significativamente no período em referência, com uma ligeira quebra em 2012 e 2013 amplamente compensada com o forte acréscimo registado em 2014. A taxa média anual de crescimento para o período em apreço é de +16,9% em Número e de +18,3% em TEU (sendo de +18,8% a da carga Contentorizada).

Contrariamente, o movimento de navios mostra um tendência negativa, quer em Número, quer em GT, com taxas médias anuais de crescimento de, respetivamente, -1,7% e -0,3%, não refletindo ainda o crescimento recente, por início de novas escalas decorrentes das duas linhas regulares.

2.7. Porto de Sines

Quadro 17

		Julho/2014			Jan-Jul/2014		Últimos 12 meses	
		Valor do Mês	Δ % sobre Mês Homólogo 2013	Δ % sobre média do período	Valor do Período Jan-Jul 2014	Δ % sobre Período Homólogo 2013	Últimos 12 meses (Ago/2013 a Jul/2014)	Δ % 12 meses Anteriores (Ago/2012 a Jul/2013)
		(1)	(2)	(3)	(4)	(5)	(6)	(7)
Navios	Número	163	-7,9%	1,2%	1.128	1,3%	2.024	12,4%
	GT	6.011.346	-4,8%	6,7%	39.430.895	11,0%	69.081.809	25,8%
Carga Geral (Tons)	Fraccionada	14.105	1,8%	5,1%	93.942	15,4%	166.071	16,9%
	Contentorizada	1.253.903	5,2%	3,4%	8.491.211	25,6%	13.771.842	42,9%
	Ro-Ro	0	-	-	0	-	46	-
	TOTAL CG	1.268.008	5,2%	3,4%	8.585.153	25,5%	13.937.960	42,5%
Granéis Sólidos (Tons)	Carvão	433.742	-41,3%	35,8%	2.235.025	-13,2%	4.165.712	-5,7%
	Minérios	0	-	-100,0%	9.906	66,6%	24.976	320,0%
	Produtos Agrícolas	0	-	-	0	-100,0%	2.933	8,7%
	OutrosGS	14.959	99,4%	59,7%	65.587	54,8%	107.608	12,5%
	TOTAL GS	448.700	-39,9%	35,9%	2.310.518	-12,0%	4.301.229	-4,9%
Granéis Líquidos (Tons)	Petróleo Bruto	700.638	3,8%	18,6%	4.135.519	-13,5%	7.155.084	-9,6%
	Produtos Petrolíferos	922.699	-8,1%	17,7%	5.489.693	-16,3%	10.365.226	5,7%
	OutrosGL	28.087	-6,6%	-6,9%	211.240	-23,8%	400.828	-21,8%
	TOTAL GL	1.651.425	-3,4%	17,5%	9.836.452	-15,4%	17.921.137	-1,7%
TOTAL GERAL		3.368.133	-8,0%	13,7%	20.732.123	-1,7%	36.160.326	11,1%
Contentores	Número	70.061	12,2%	4,4%	469.749	36,6%	746.822	49,1%
	TEU	106.634	13,3%	6,2%	703.110	36,2%	1.117.805	49,1%

O porto de Sines movimentou no período de janeiro a julho de 2014 um total de 20 732 123 toneladas, traduzindo uma quebra de -1,7% em relação ao período homólogo de 2013.

Este comportamento global negativo resulta da conjugação da variação positiva na Carga Geral da ordem de +25,5% com as variações negativas de -12% nos Granéis Sólidos e de -15,4% nos Granéis Líquidos. A quebra do movimento de Granéis Líquidos reflete ainda a paragem para manutenção da atividade da refinaria, por um período de 45 dias, no 1º trimestre.

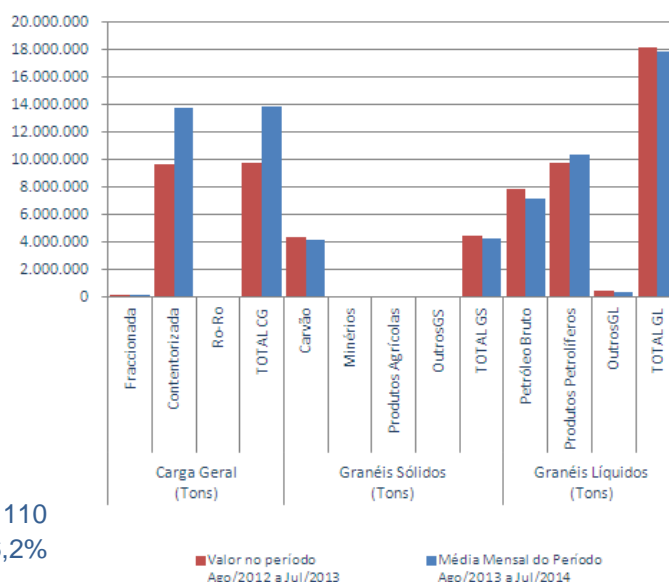
O movimento de contentores atingiu os 700 310 TEU, traduzindo um acréscimo de +36,2% relativamente ao período homólogo de 2013.

O tráfego de contentores apresenta o valor mais elevado de sempre nos períodos homólogos.

A variação da carga movimentada nos últimos 12 meses relativamente aos 12 meses anteriores continua a registar uma ligeira diminuição, sendo agora de +11,1%, quando em março e abril ultrapassou os +20%. A nível dos contentores, em TEU, este indicador tem o valor de +49,1%.

O porto de Sines foi escalado por 1128 navios, constituindo um acréscimo de +1,3% em Número e de +11% em GT, comparado com o período de janeiro a julho de 2013.

As mercadorias embarcadas representaram 39,3% do total (Quadro A2 em anexo).

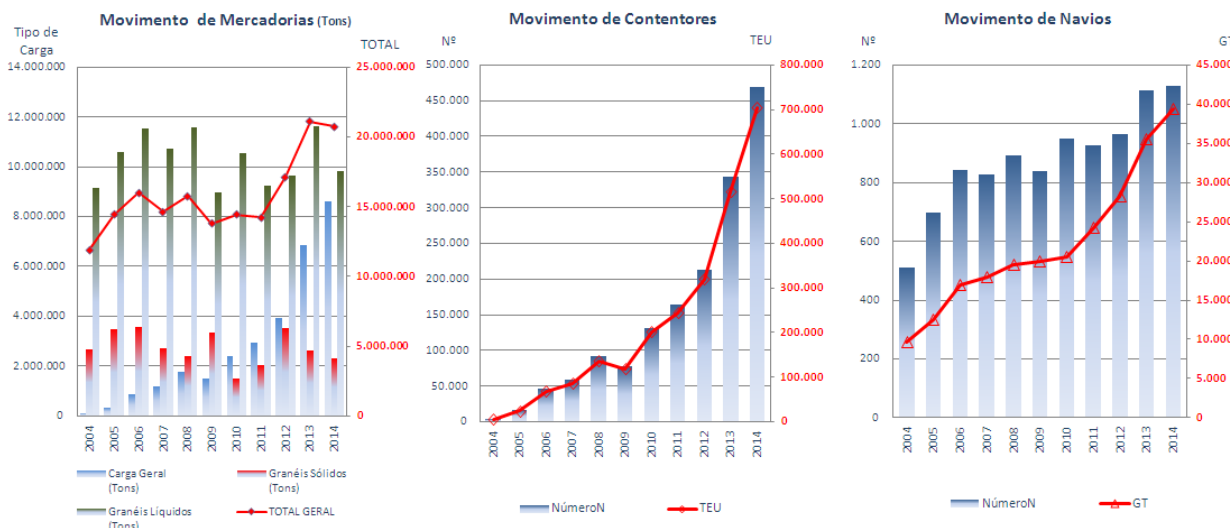


Quadro 18

Evolução Anual do Período Homólogo (Jan a Jul) no Porto de Sines

		2004	2005	2006	2007	2008	2009	2010	2011	2012	2013	2014	tmac (1)
Navios	Número	509	698	844	829	893	837	949	927	966	1.114	1.128	8,3%
	GT (milhares)	9.653	12.496	16.944	17.898	19.531	19.920	20.494	24.178	28.232	35.537	39.431	15,1%
Carga Geral (Tons)	Fracionada	24.747	18.182	18.331	24.182	29.067	20.248	54.365	57.301	63.650	81.417	93.942	14,3%
	Contentorizada	76.204	321.221	833.128	1.168.511	1.729.250	1.478.226	2.341.502	2.869.437	3.873.942	6.758.220	8.491.211	30,4%
	Ro-Ro	0	0	0	20	0	0	0	0	0	0	0	-
	TOTAL	100.951	339.403	851.459	1.192.713	1.758.316	1.498.474	2.395.867	2.926.738	3.937.592	6.839.637	8.585.153	30,2%
Granéis Sólidos (Tons)	Carvão	2.610.590	3.204.402	3.434.547	2.509.088	2.158.557	3.128.181	1.326.373	1.980.498	3.425.977	2.573.702	2.235.025	-1,5%
	Minérios	0	4.004	0	4.377	0	4.200	3.500	0	0	5.946	9.906	-
	Produtos Agrícolas	0	4.263	0	2.405	2.050	3.667	0	0	5.473	2.699	0	-
	Outros	43.046	272.726	157.084	216.272	254.158	187.608	159.473	79.978	77.041	42.374	65.587	4,3%
	TOTAL	2.653.635	3.485.395	3.591.631	2.732.142	2.414.765	3.323.656	1.489.346	2.060.476	3.508.491	2.624.721	2.310.518	-1,4%
Granéis Líquidos (Tons)	Petróleo Bruto	5.324.138	5.885.183	5.740.407	5.142.276	5.861.927	3.808.729	4.726.341	3.892.869	4.421.700	4.781.568	4.135.519	-2,5%
	Produtos Petrolíferos	3.637.691	4.476.735	5.523.836	5.288.043	5.443.254	5.007.235	5.571.617	5.112.981	5.001.693	6.562.508	5.489.693	4,2%
	Outros	177.299	233.202	269.127	283.239	265.530	155.478	230.120	238.234	236.575	277.147	211.240	1,8%
	TOTAL	9.139.129	10.595.120	11.533.369	10.713.557	11.570.711	8.971.442	10.528.079	9.244.084	9.659.967	11.621.224	9.836.452	0,7%
TOTAL GERAL		11.893.715	14.419.918	15.976.459	14.638.412	15.743.793	13.793.571	14.413.292	14.231.298	17.106.051	21.085.582	20.732.123	5,7%
Contentores	Número	3.866	16.860	45.920	59.273	91.885	77.771	131.315	164.210	213.251	343.836	469.749	31,3%
	TEU	5.743	24.076	67.751	85.418	135.733	118.916	200.868	245.064	319.545	516.341	703.110	31,5%

(1) tmac - Taxa Média Anual de Crescimento (Contentores e Carga Contentorizada no período 2008 a 2014)



No quadro e gráfico estão apresentados os valores que traduzem o movimento portuário registado nos primeiros sete meses desde 2004.

O movimento global de mercadorias tem subjacente uma evolução positiva traduzida por uma taxa média anual de crescimento de +5,7%, resultante de tendências de crescimento distintas por classe de carga: um elevado ritmo de crescimento na Carga Geral (por efeito da carga contentorizada), a que corresponde uma taxa média anual positiva de +30,2% (dado o facto de o movimento de contentores se ter iniciado apenas em 2005, para efeito da avaliação da tendência de crescimento considerou-se o período desde o ano 2008); uma taxa média anual também positiva de +0,7% nos Granéis Líquidos; e uma taxa média anual negativa de -1,4% nos Granéis Sólidos.

O movimento de contentores regista um crescimento sustentado a uma forte taxa média anual cujo valor ascende a +31,5% em termos de TEU.

O movimento de navios, refletido nos dados indicados, tem subjacente uma tendência de crescimento claramente positiva e que se traduz numa taxa média anual de crescimento de +8,3% em termos de Número e de +15,1% em termos de GT. A comparação destes dois indicadores reflete um significativo aumento da dimensão média dos navios que escalam o porto de Sines.

3

ANEXO

Quadro A0
Movimento Acumulado por Mercadoria e Porto

Valores Acumulados a Julho de 2014

	Viana do Castelo	Douro e Leixões	Aveiro	Figueira da Foz	Lisboa	Setúbal	Sines	Total	%1	%2
Carga Geral	180.935	4.612.370	1.180.886	734.421	2.824.809	2.666.180	8.585.153	20.784.754	44,0%	-
Contentorizada	453	3.825.283	0	96.723	2.775.415	595.576	8.491.211	15.784.661	33,5%	75,9%
Fraccionada	180.482	585.476	1.180.886	637.698	41.894	1.924.587	93.942	4.644.965	9,8%	22,3%
Ro-Ro	0	201.611	0	0	7.501	146.017	0	355.129	0,8%	1,7%
Granéis Sólidos	100.935	1.286.493	889.148	510.331	3.175.053	1.933.235	2.310.518	10.205.713	21,6%	-
Carvão	0	0	0	0	0	189.961	2.235.025	2.424.986	5,1%	23,8%
Minérios	17.050	183.426	0	0	0	239.370	9.906	449.752	1,0%	4,4%
Produtos Agrícolas	0	465.602	107.040	0	2.009.825	79.755	0	2.662.222	5,6%	26,1%
OutrosGS	83.885	637.466	782.109	510.331	1.165.228	1.424.148	65.587	4.668.753	9,9%	45,7%
Granéis Líquidos	11.806	4.553.089	668.378	0	883.540	240.923	9.836.452	16.194.187	34,3%	-
Petróleo Bruto	0	2.344.348	0	0	0	0	4.135.519	6.479.867	13,7%	40,0%
Produtos Petrolíferos	0	1.887.965	313.313	0	574.718	89.418	5.489.693	8.355.108	17,7%	51,6%
OutrosGL	11.806	320.775	355.064	0	308.822	151.505	211.240	1.359.213	2,9%	8,4%
TOTAL	293.676	10.451.952	2.738.412	1.244.751	6.883.402	4.840.338	20.732.123	47.184.654	100,0%	
	0,6%	22,2%	5,8%	2,6%	14,6%	10,3%	43,9%	100,0%		

Navios (milhares)								
Número	117	1.491	602	305	1.511	867	1.128	6.021
GT	515	17.525	2.678	1.012	23.580	10.136	39.431	94.877
Distribuição % por Porto								
Número	1,9%	24,8%	10,0%	5,1%	25,1%	14,4%	18,7%	100,0%
GT	0,5%	18,5%	2,8%	1,1%	24,9%	10,7%	41,6%	100,0%

Contentores								
Número	132	240.167	0	6.046	185.386	33.642	469.749	935.122
TEU	151	384.419	0	12.070	272.090	60.679	703.110	1.432.519
Distribuição % por Porto								
Número	0,0%	25,7%	0,0%	0,6%	19,8%	3,6%	50,2%	100,0%
TEU	0,0%	26,8%	0,0%	0,8%	19,0%	4,2%	49,1%	100,0%

Em termos globais, durante o período de janeiro a julho de 2014 os sete principais portos do continente movimentaram 47,2 milhões de toneladas, das quais 44% respeitam a Carga Geral, 21,6% a Granéis Sólidos e 34,3% a Granéis Líquidos.

Na Carga Geral destaca-se o grupo de carga Contentorizada que representou 75,9% do total da classe.

Os Granéis Sólidos são constituídos em grande parte por Carvão e Produtos Agrícolas, numa percentagem de 23,8% e 26,1%, respetivamente.

Nos Granéis Líquidos sublinha-se que o Petróleo Bruto, movimentado exclusivamente em Sines e Leixões para as respetivas refinarias, representa 40% e os Produtos Petrolíferos representam 51,6% do total da classe.

O tráfego de contentores é traduzido por 1 432 519 TEU, repartidos principalmente por Sines que detém 49,1% do total, por Leixões que detém 26,8% e por Lisboa, com 19%.

Relativamente ao número de navios que escalaram os portos, num total de 6021 unidades (a que corresponderam cerca de 95 milhões de GT), destacam-se Lisboa e Douro e Leixões, responsáveis por 25,1% e 24,8% (24,9% e 18,5% em GT), respetivamente, Sines, com 18,7% (com 41,6% em GT) e Setúbal, com 14,4% (10,7% em GT).

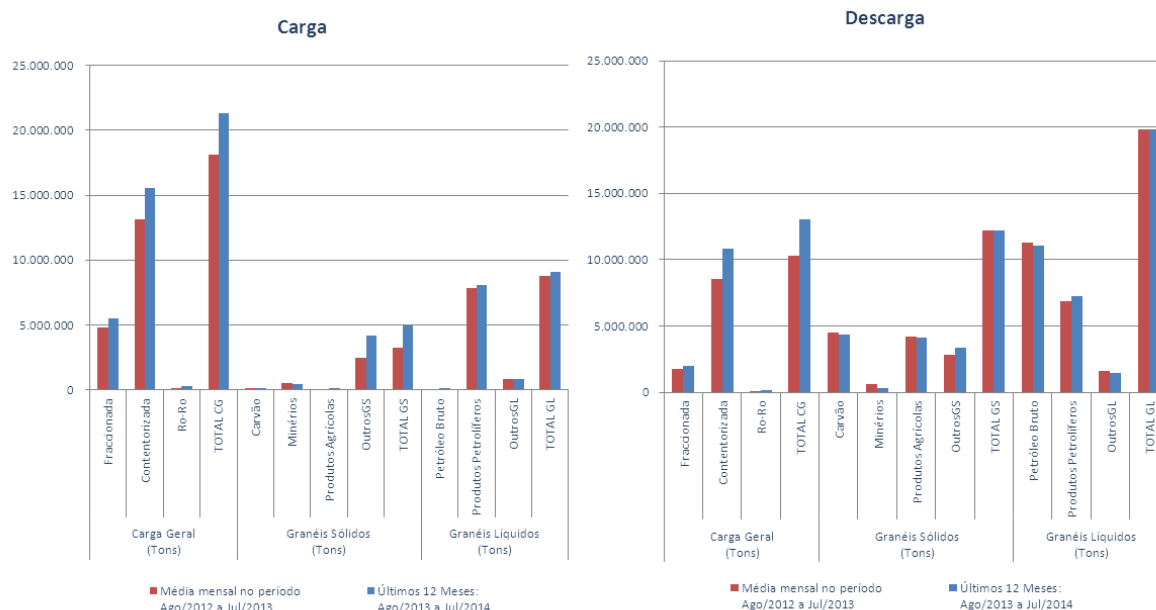
Quadro A1

Movimento Global dos Portos do Continente (*)

Operações de Carga e Descarga

		Julho/2014						Período Jan-Jul/2014						Últimos 12 meses					
		Valor do Mês		Δ % sobre Mês Homólogo		Δ % sobre média Jan-Jul/2014		Valor no Período Jan-Jul/2014		Δ % sobre Período Homólogo		Últimos 12 Meses: Ago/2013 a Jul/2014		Δ % 12 meses Anteriores					
		Carga	Descarga	C	D	C	D	Carga	Descarga	C	D	Carga	Descarga	C	D				
		(1)	(2)	(3)	(4)	(5)	(6)	(7)	(8)	(9)	(10)	(12)	(13)	(14)	(15)				
Navios	NúmeroN	876		0,6%		-85,5%		6021		-0,4%		10240		6,1%					
	GT	14.543.629		3,1%		-84,7%		94.877.057		3,9%		167.549.820		13,7%					
Carga Geral (Tons)	Fracionada	499.233	174.004	30,9%	5,7%	-85,6%	-85,1%	3.474.098	1.170.867	15,8%	-7,4%	5.500.597	2.022.808	14,5%	16,5%				
	Contentorizada	1.360.866	985.343	3,7%	2,4%	-85,2%	-85,1%	9.181.350	6.603.311	11,1%	15,5%	15.540.025	10.832.784	18,6%	27,1%				
	Ro-Ro	32.277	20.663	80,3%	257,4%	-85,1%	-85,1%	216.171	138.958	81,8%	242,0%	299.942	189.695	59,3%	211,0%				
	TOTAL CG	1.892.376	1.180.010	10,6%	4,2%	-85,3%	-85,1%	12.871.619	7.913.135	13,1%	12,7%	21.340.564	13.045.287	17,9%	26,4%				
Granéis Sólidos (Tons)	Carvão	13.771	427.187	0,1%	-41,8%	-88,9%	-81,4%	124.094	2.300.892	40,5%	-12,6%	177.427	4.351.700	13,5%	-3,0%				
	Minérios	34.378	35.645	43,8%	-0,5%	-87,3%	-80,1%	271.022	178.730	-19,5%	-60,7%	490.877	332.711	-5,3%	-47,3%				
	Produtos Agrícolas	1.300	371.191	-73,0%	13,5%	-98,8%	-85,5%	108.653	2.553.568	46,1%	1,2%	175.618	4.165.781	55,3%	-1,8%				
	OutrosGS	372.240	289.397	29,2%	21,9%	-85,2%	-86,6%	2.512.257	2.156.496	52,0%	20,3%	4.167.752	3.375.804	68,4%	20,1%				
Granéis Líquidos (Tons)	TOTAL GS	421.689	1.123.419	27,6%	-15,8%	-86,0%	-84,4%	3.016.027	7.189.686	40,1%	-2,9%	5.011.674	12.225.996	53,6%	0,5%				
	Petróleo Bruto	0	1.117.903	-100,0%	-0,8%	-100,0%	-82,4%	123.729	6.356.138	86,4%	-9,5%	123.729	11.038.471	64,0%	-2,3%				
	Produtos Petrolíferos	752.282	602.724	-16,4%	-4,0%	-82,5%	-85,2%	4.289.957	4.065.150	-19,9%	-0,9%	8.102.236	7.259.204	3,3%	5,9%				
	OutrosGL	62.753	122.913	-32,0%	6,9%	-87,3%	-85,8%	495.450	863.762	-10,3%	-6,9%	848.159	1.498.106	-0,5%	-8,3%				
TOTAL GL		815.035	1.843.541	-18,6%	-1,4%	-83,4%	-83,7%	4.909.137	11.285.050	-17,8%	-6,4%	9.074.124	19.795.781	3,5%	0,0%				
TOTAL GERAL		3.129.101	4.146.969	2,8%	-4,4%	-85,0%	-84,3%	20.796.783	26.387.872	6,6%	-0,4%	35.426.362	45.067.064	17,6%	6,6%				
Contentores	NúmeroC	70.300		8,8%		1,1%		468.405		17,5%		780.493		23,8%					
	TEU	108.642		8,4%		2,9%		715.736		16,6%		1.194.283		23,3%					

(*) Viana do Castelo, Douro e Leixões, Aveiro, Figueira da Foz, Lisboa, Setúbal e Sines



Os valores do Quadro A1 permitem decompor a movimentação de cargas de acordo com o sentido do movimento (embarque e desembarque).

No período de janeiro a julho de 2014 as mercadorias embarcadas (saídas) cresceram +6,6% em relação ao período homólogo, enquanto as mercadorias desembarcadas (entradas) diminuíram -0,4%.

O quadro e o gráfico revelam a evolução do volume de carga movimentada nos últimos doze meses face aos doze meses imediatamente anteriores. Relativamente à carga embarcada (onde se inclui a carga de exportação), que globalmente aumentou +17,4%, registam-se variações positivas em todas as classes: a Carga Geral aumentou +17,9%, os Granéis Sólidos +53,6% e os Granéis Líquidos +3,5%. A carga desembarcada aumentou globalmente +6,6%, sendo que a Carga Geral registou um aumento de +26,4% e os Granéis Sólidos de +0,5%, tendo os Granéis Líquidos mantido um valor idêntico.

De uma forma global o volume da carga embarcada é inferior ao volume de carga desembarcada, representando 44,1% do total. No período em análise constituem exceção a este comportamento os portos de Viana do Castelo (com 67,4%), Aveiro (com 53,6%), Figueira da Foz (62,3%) e Setúbal (66,9%).

Quadro A2
**Movimento Global dos Portos do Continente
Operações de Carga e Descarga, por Porto**
Reportado ao Mês de Julho de 2014

		Julho/2014						Janeiro a Julho/2014					
		Valor Mensal		Variação sobre Julho/2013		Variação sobre Média de Janeiro a Julho/2014		Valor do Período		Variação sobre Média Mensal de Janeiro a Julho/2013		Variação sobre Média dos Últimos 12 Meses	
		Carga	Descarga	Carga	Descarga	Carga	Descarga	Carga	Descarga	Carga	Descarga	Carga	Descarga
		(1)	(2)	(9)	(10)	(12)	(13)	(1)	(2)	(4)	(5)	(1)	(2)
TOTAL DE CARGA MOVIMENTADA (Tons)	Viana do Castelo	14.196	11.990	-50,0%	-42,4%	-92,8%	-87,5%	197.816	95.860	-37,5%	-49,5%	-29,7%	-49,1%
		54,2%	45,8%					67,4%	32,6%				
	Douro e Leixões	598.088	1.010.565	-14,9%	14,2%	-86,1%	-83,6%	4.297.008	6.154.944	-41,7%	-39,7%	-40,1%	-36,8%
		37,2%	62,8%					41,1%	58,9%				
	Aveiro	172.955	213.392	17,9%	49,2%	-88,2%	-83,2%	1.468.607	1.269.806	-35,0%	-41,5%	-20,7%	-29,5%
		44,8%	55,2%					53,6%	46,4%				
	Figueira da Foz	124.928	76.223	3,2%	7,1%	-83,9%	-83,8%	774.955	469.796	-40,7%	-43,6%	-27,3%	-44,6%
		62,1%	37,9%					62,3%	37,7%				
	Lisboa	392.067	580.462	-14,6%	-1,5%	-85,3%	-86,2%	2.675.071	4.208.331	-43,9%	-40,1%	-36,3%	-37,4%
		40,3%	59,7%					38,9%	61,1%				
	Setúbal	505.847	207.224	63,9%	-15,1%	-84,4%	-87,1%	3.240.139	1.600.199	-38,1%	-39,9%	-13,7%	-28,9%
		70,9%	29,1%					66,9%	33,1%				
	Sines	1.321.020	2.047.114	3,5%	-14,1%	-83,8%	-83,7%	8.143.187	12.588.936	-42,5%	-42,7%	-31,1%	-39,3%
		39,2%	60,8%					39,3%	60,7%				
	TOTAL	3.129.101	4.146.969	2,8%	-4,4%	-85,0%	-84,3%	20.796.783	26.387.872	-41,3%	-41,4%	-31,0%	-37,6%
		43,0%	57,0%					44,1%	55,9%				
CONTENTORES TEU	Viana do Castelo	-	-	-100,0%	-	-100,0%	-100,0%	122	29	-42,2%	-29,3%	-70,2%	-53,2%
	Douro e Leixões	28.539	28.283	10,3%	4,3%	-85,1%	-85,4%	191.219	193.200	-41,1%	-42,4%	-39,7%	-41,2%
	Aveiro	-	-	-	-	-	-	-	-	-	-	-	-
	Figueira da Foz	969	556	24,1%	247,5%	-85,3%	-89,8%	6.604	5.466	-39,6%	-27,5%	-39,1%	-10,5%
	Lisboa	21.966	19.948	-16,8%	-18,0%	-83,7%	-85,5%	134.400	137.690	-45,3%	-44,2%	-44,2%	-43,2%
	Setúbal	4.509	3.278	102,2%	53,2%	-86,2%	-88,3%	32.666	28.013	-36,5%	-38,0%	20,2%	14,2%
	Sines	52.659	53.976	17,4%	9,5%	-85,0%	-84,7%	350.725	352.385	-37,5%	-36,7%	-5,7%	-6,7%
	TOTAL	108.642	106.041	8,4%	2,9%	-84,8%	-85,2%	715.736	716.783	-40,1%	-39,8%	-26,1%	-26,8%
		50,6%	49,4%					50,0%	50,0%				

Quadro A3

ESTATÍSTICAS DO MOVIMENTO GERAL DE MERCADORIAS NOS PRINCIPAIS PORTOS DO CONTINENTE

Evolução Anual desde 2000 e Mensal desde 2010

(Toneladas)

	Viana do Castelo	Douro e Leixões	Aveiro	Figueira da Foz	Lisboa	Setúbal	Sines	Total Geral
2000	1.007.474	13.597.215	2.471.059	902.759	11.591.344	6.459.162	19.957.311	56.262.293
2001	1.069.105	13.264.964	2.820.741	857.558	11.596.195	6.570.279	19.604.186	55.911.885
2002	873.964	12.647.541	3.016.792	726.700	12.154.818	6.444.577	20.141.896	56.169.224
2003	794.070	13.450.382	2.964.621	806.121	12.470.839	6.090.769	20.863.169	57.599.878
2004	620.549	13.703.505	3.133.656	998.547	11.783.514	6.521.769	22.476.068	59.537.693
2005	604.989	14.050.710	3.328.816	956.582	12.420.906	6.642.136	25.041.506	63.224.037
2006	610.521	14.016.182	3.349.570	1.107.498	12.293.965	6.204.146	27.196.330	65.011.463
2007	543.361	14.948.486	3.270.661	1.199.754	13.158.951	6.833.985	26.299.079	66.451.708
2008	475.504	15.635.100	3.466.093	1.149.826	12.980.193	6.124.140	25.148.564	65.125.505
2009	406.903	14.142.539	3.007.108	1.177.219	11.712.538	5.900.917	24.377.348	60.864.118
2010	524.140	14.568.919	3.752.671	1.615.891	11.993.572	7.006.253	25.484.758	64.946.204
Jan	50.765	1.093.662	300.668	112.256	939.252	556.704	2.343.394	5.396.700
Fev	30.630	982.186	269.477	103.110	891.381	545.877	1.908.281	4.730.942
Mar	59.955	1.462.243	335.463	146.967	950.649	509.065	2.206.682	5.671.023
Abr	58.463	1.280.547	326.704	119.695	945.040	636.758	1.983.727	5.350.934
Mai	42.140	1.291.824	390.461	121.716	1.139.118	561.233	1.996.521	5.543.014
Jun	44.499	1.132.902	352.922	164.200	979.651	603.520	2.134.842	5.412.535
Jul	32.516	1.388.262	333.827	150.977	956.572	703.441	1.839.845	5.405.442
Ago	60.377	1.209.751	330.112	186.115	1.127.221	645.225	2.517.262	6.076.062
Set	37.316	1.120.781	264.065	139.130	954.688	567.653	1.810.962	4.894.595
Out	35.961	1.005.672	245.576	140.773	1.199.658	564.188	2.457.419	5.649.246
Nov	28.219	1.339.710	311.158	116.131	905.342	622.178	2.116.196	5.438.934
Dez	43.299	1.261.379	292.240	114.821	1.005.000	490.411	2.169.627	5.376.777
2011	490.824	16.260.439	3.317.519	1.701.833	12.346.561	6.892.587	25.781.128	66.790.890
Jan	25.804	1.413.862	272.434	126.449	935.916	513.447	1.998.009	5.285.920
Fev	19.840	932.972	257.680	82.164	1.016.355	557.035	1.560.519	4.426.565
Mar	36.905	1.617.529	285.982	144.997	974.895	665.447	2.126.097	5.851.852
Abr	26.975	1.407.114	297.390	164.774	1.182.215	678.854	2.109.134	5.866.456
Mai	41.186	1.202.831	312.577	186.895	1.073.681	599.451	2.176.809	5.593.429
Jun	31.738	1.452.121	257.335	165.095	978.758	529.343	1.756.144	5.170.534
Jul	41.070	1.292.774	301.487	165.159	1.099.025	641.395	2.504.586	6.045.496
Ago	56.702	1.489.602	190.906	124.899	1.110.277	596.206	2.357.018	5.925.610
Set	62.034	1.208.700	314.529	147.638	885.091	477.562	2.654.733	5.750.287
Out	51.404	1.282.972	319.330	128.739	1.002.218	607.842	2.087.813	5.480.317
Nov	54.947	1.383.721	264.342	130.258	1.072.952	539.519	1.930.985	5.376.723
Dez	42.219	1.576.241	243.528	134.767	1.015.178	486.488	2.519.280	6.017.700
2012	502.917	16.607.541	3.318.067	1.797.398	11.080.697	6.058.579	28.563.161	67.928.359
Jan	41.912	1.509.209	239.454	161.794	901.476	583.465	2.633.879	6.071.189
Fev	54.457	1.309.895	231.377	117.511	947.590	505.395	1.956.837	5.123.062
Mar	49.306	1.354.805	283.973	149.103	1.095.686	650.260	2.370.959	5.954.091
Abr	40.341	1.326.978	278.627	154.547	1.093.760	579.376	2.476.511	5.950.140
Mai	35.507	1.300.277	319.085	188.596	1.076.962	533.432	2.599.346	6.053.205
Jun	38.438	1.487.528	309.479	146.478	1.128.117	589.143	2.244.438	5.943.621
Jul	57.262	1.474.570	270.987	190.884	1.029.845	565.992	2.824.082	6.413.621
Ago	39.755	1.531.430	259.138	122.106	877.969	438.063	2.427.754	5.696.215
Set	28.432	1.242.066	263.839	115.906	828.720	413.776	1.791.825	4.684.564
Out	37.336	1.473.328	322.651	147.393	780.959	403.579	2.574.286	5.739.533
Nov	50.735	1.059.363	275.773	137.060	556.538	366.832	2.327.376	4.773.677
Dez	29.436	1.538.091	263.684	166.020	763.075	429.267	2.335.869	5.525.442
2013	496.355	17.179.026	3.956.114	2.120.142	12.029.679	7.008.667	36.513.785	79.303.768
Jan	34.598	1.215.248	292.873	206.109	857.489	447.920	2.654.506	5.708.742
Fev	46.846	1.591.639	270.625	162.827	980.880	509.791	2.457.322	6.019.931
Mar	31.665	1.363.721	335.080	152.444	1.025.074	620.616	2.603.323	6.131.923
Abr	38.237	1.725.669	420.065	183.657	1.026.734	607.888	3.185.876	7.188.126
Mai	35.266	1.227.232	328.938	164.467	1.003.937	577.104	3.358.133	6.695.078
Jun	48.126	1.353.294	329.230	163.003	1.173.609	637.519	3.165.573	6.870.354
Jul	49.215	1.587.902	289.703	192.253	1.048.349	552.570	3.660.849	7.380.842
Ago	63.364	1.585.197	343.501	192.253	1.065.057	622.995	3.422.739	7.295.107
Set	32.912	1.545.454	341.378	196.615	827.812	674.156	2.940.101	6.558.427
Out	37.781	1.449.497	304.845	168.043	1.045.352	541.271	3.072.587	6.619.376
Nov	39.436	1.363.494	337.416	171.690	1.046.977	545.509	3.261.896	6.766.419
Dez	38.909	1.170.678	362.460	166.780	928.409	671.327	2.730.879	6.069.442
2014	293.676	10.451.952	2.738.412	1.244.751	6.883.402	4.840.338	20.732.123	47.184.654
Jan	34.292	1.385.576	357.770	162.134	966.756	564.211	3.383.862	6.854.602
Fev	34.666	1.183.896	359.465	128.123	893.622	627.182	2.761.581	5.988.534
Mar	45.411	1.663.640	404.798	155.931	1.108.723	780.556	2.074.081	6.233.139
Abr	66.805	1.567.196	385.393	206.069	992.623	757.492	2.252.075	6.227.652
Mai	51.915	1.666.999	450.920	190.195	1.013.327	695.015	3.093.551	7.161.922
Jun	34.401	1.375.992	393.718	201.150	935.822	702.811	3.798.840	7.442.736
Jul	26.186	1.608.653	386.347	201.150	972.529	713.071	3.368.133	7.276.070

Quadro A4

ESTATÍSTICAS DO MOVIMENTO GERAL DE MERCADORIAS NOS PRINCIPAIS PORTOS DO CONTINENTE POR TIPO DE CARGA

Evolução Anual desde 2000 e Mensal desde 2010

(Toneladas)

	Carga Geral				Granéis Líquidos	Granéis Sólidos	Total Geral
	Contentorizada	Fraccionada	RO-RO	Total			
2000	6.776.908	5.319.403	563.563	12.659.874	25.842.282	17.760.136	56.262.293
2001	7.402.471	5.494.855	646.654	13.543.979	26.228.557	16.139.349	55.911.885
2002	7.988.489	5.074.818	442.296	13.505.604	25.553.839	17.109.781	56.169.224
2003	9.081.556	4.381.068	405.891	13.868.515	26.471.616	17.259.746	57.599.878
2004	9.363.379	4.876.204	421.327	14.660.910	27.191.098	17.685.684	59.537.693
2005	9.591.613	4.146.947	396.154	14.134.713	30.199.502	18.889.822	63.224.037
2006	10.784.682	4.975.644	407.350	16.167.676	29.995.937	18.847.851	65.011.463
2007	12.362.598	5.177.332	362.962	17.902.892	29.884.203	18.664.613	66.451.708
2008	13.620.475	4.822.992	360.722	18.804.189	29.108.670	17.212.645	65.125.505
2009	12.961.522	3.884.071	346.852	17.192.445	26.424.870	17.246.804	60.864.118
2010	15.220.308	5.103.191	319.523	20.643.022	28.267.760	16.035.422	64.946.204
Jan	1.088.100	365.955	25.300	1.479.355	2.356.645	1.560.700	5.396.700
Fev	1.044.135	374.378	23.204	1.441.718	2.158.655	1.130.569	4.730.942
Mar	1.230.990	447.703	26.979	1.705.673	2.732.404	1.232.947	5.671.023
Abr	1.201.016	449.508	26.154	1.676.679	2.340.784	1.333.471	5.350.934
Mai	1.282.454	460.069	28.895	1.771.419	2.519.842	1.251.754	5.543.014
Jun	1.280.269	481.686	25.081	1.787.036	2.275.381	1.350.119	5.412.535
Jul	1.356.406	512.340	27.414	1.896.159	2.342.190	1.167.093	5.405.442
Ago	1.422.584	389.579	19.209	1.831.372	2.581.416	1.663.274	6.076.062
Set	1.319.066	378.115	25.687	1.722.868	2.199.744	971.982	4.894.595
Out	1.386.023	339.049	24.905	1.749.977	2.168.917	1.730.352	5.649.246
Nov	1.291.989	396.273	35.043	1.723.305	2.342.605	1.373.024	5.438.934
Dez	1.317.275	508.536	31.650	1.857.461	2.249.180	1.270.136	5.376.777
2011	17.410.250	5.468.065	295.954	23.174.269	27.262.812	16.353.809	66.790.890
Jan	1.312.360	387.256	27.882	1.727.498	2.067.749	1.490.672	5.285.920
Fev	1.239.586	356.370	24.419	1.620.374	1.665.492	1.140.699	4.426.565
Mar	1.442.885	502.394	32.428	1.977.706	2.414.585	1.459.561	5.851.852
Abr	1.454.144	463.807	21.990	1.939.942	2.432.797	1.493.718	5.866.456
Mai	1.258.880	586.807	30.497	1.876.184	2.299.999	1.417.246	5.593.429
Jun	1.325.594	481.478	24.347	1.831.419	2.252.302	1.086.813	5.170.534
Jul	1.632.076	467.145	26.618	2.125.838	2.363.731	1.555.927	6.045.496
Ago	1.660.002	424.559	16.960	2.101.520	2.558.297	1.265.793	5.925.610
Set	1.537.140	475.604	22.508	2.035.252	2.275.330	1.439.704	5.750.287
Out	1.585.781	408.016	27.176	2.020.973	2.322.957	1.136.387	5.480.317
Nov	1.514.071	496.490	20.689	2.031.250	2.006.790	1.338.683	5.376.723
Dez	1.447.732	418.139	20.440	1.886.311	2.602.784	1.528.606	6.017.700
2012	18.756.804	5.877.171	255.616	24.889.591	26.694.131	16.344.638	67.928.359
Jan	1.571.324	434.850	18.689	2.024.863	2.471.090	1.575.236	6.071.189
Fev	1.454.084	405.805	26.027	1.885.916	2.135.429	1.101.718	5.123.062
Mar	1.452.033	555.795	28.308	2.036.137	2.511.971	1.405.983	5.954.091
Abr	1.591.785	580.290	19.458	2.191.533	2.172.986	1.585.622	5.950.140
Mai	1.607.928	513.882	27.614	2.149.424	2.088.277	1.815.503	6.053.205
Jun	1.626.850	551.923	23.493	2.202.266	2.341.573	1.399.782	5.943.621
Jul	1.804.378	558.455	22.326	2.385.159	2.445.413	1.583.050	6.413.621
Ago	1.505.752	429.321	12.823	1.947.896	2.487.057	1.261.262	5.696.215
Set	1.353.655	367.358	16.738	1.737.751	2.142.983	803.829	4.684.564
Out	1.636.488	494.780	22.956	2.154.224	2.156.676	1.428.634	5.739.533
Nov	1.530.637	448.565	19.202	1.998.404	1.673.614	1.101.659	4.773.677
Dez	1.621.891	536.146	17.982	2.176.019	2.067.063	1.282.360	5.525.442
2013	24.571.282	7.142.348	294.059	32.007.690	30.708.627	16.587.451	79.303.768
Jan	1.769.282	546.357	17.157	2.332.796	2.136.420	1.239.526	5.708.742
Fev	1.736.404	530.040	19.397	2.285.842	2.245.180	1.488.909	6.019.931
Mar	1.830.064	575.434	23.518	2.429.015	2.588.135	1.114.772	6.131.923
Abr	1.989.376	791.104	26.290	2.806.770	2.944.940	1.436.416	7.188.126
Mai	2.119.273	649.546	27.090	2.795.909	2.677.986	1.221.182	6.695.078
Jun	2.264.415	625.290	22.420	2.912.125	2.568.570	1.389.659	6.870.354
Jul	2.274.320	546.137	23.679	2.844.137	2.871.677	1.665.029	7.380.842
Ago	2.167.867	622.147	12.921	2.802.935	2.850.331	1.641.840	7.295.107
Set	2.122.649	618.015	18.424	2.759.088	2.741.177	1.058.163	6.558.427
Out	2.141.013	591.074	21.837	2.753.925	2.493.995	1.371.457	6.619.376
Nov	2.071.376	502.032	43.777	2.617.185	2.693.920	1.455.314	6.766.419
Dez	2.085.243	545.172	37.548	2.667.963	1.896.296	1.505.183	6.069.442
2014	15.784.661	4.644.965	355.129	20.784.754	16.194.187	10.205.713	47.184.654
Jan	2.064.267	489.075	28.656	2.581.998	2.742.346	1.530.258	6.854.602
Fev	1.994.810	641.430	33.623	2.669.863	1.872.894	1.445.777	5.988.534
Mar	2.215.376	732.527	61.365	3.009.268	1.934.164	1.289.707	6.233.139
Abr	2.293.406	707.736	56.149	3.057.292	1.764.829	1.405.531	6.227.652
Mai	2.520.121	785.271	65.329	3.370.721	2.413.878	1.377.323	7.161.922
Jun	2.350.470	615.690	57.067	3.023.227	2.807.499	1.612.009	7.442.736
Jul	2.346.210	673.237	52.940	3.072.386	2.658.576	1.545.108	7.276.070

Nota: A tonelagem indicada inclui as taras dos contentores