

# **MOVIMENTO DE CARGA E DE NAVIOS NOS PORTOS DO CONTINENTE**



**JUNHO DE 2014**  
**(Valores Acumulados)**



## ÍNDICE

- ◆ Factos mais relevantes do movimento portuário no 1º semestre de 2014
- ◆ 0. Movimento por Tipo de Carga e por Porto
- ◆ 1. Movimento Global do Mês
  - 1.1. Navios e Carga
  - 1.2. Contentores
  - 1.3. Evolução mensal desde 2008
- ◆ 2. Movimento por Portos
  - 2.1. Porto de Viana do Castelo
  - 2.2. Portos de Douro e Leixões
  - 2.3. Porto de Aveiro
  - 2.4. Porto da Figueira da Foz
  - 2.5. Porto de Lisboa
  - 2.6. Porto de Setúbal
  - 2.7. Porto de Sines
- ◆ 3. Anexo
  - A0. Movimento Acumulado por Mercadoria e Porto
  - A1. Operações de Carga e Descarga, por Tipo de Mercadoria Movimentada para o Total dos Portos
  - A2. Operações de Carga e Descarga, por Porto para o Total da Mercadoria Movimentada
  - A3. Estatísticas do Movimento Geral de Mercadorias por Porto (2000-2014)
  - A4. Estatísticas do Movimento Geral de Mercadorias por Tipo de Carga (2000-2014)

- 
- Nota:**
1. Todos os dados foram fornecidos pelas Administrações Portuárias, sendo os cálculos, agregação e análise da responsabilidade do IMT;
  2. Alguns dados estatísticos do mês têm natureza provisória, com correção num dos meses seguintes;
  3. Os elementos relativos a contentores e a navios não seguem integralmente a Diretiva Comunitária 95/64/CE, de 8 de Dezembro, designadamente por incluírem na tonelagem da carga as taras dos contentores e no número de embarcações alguns tipos de navios excluídos da Diretiva.
  4. Os elementos relativos a contentores (Número, TEU e Tonelagem de carga) não incluem os movimentos de *shift land & reship* que, de acordo com o *Eurostat*, não devem ser considerados nas estatísticas por não constituírem movimentos de entrada e saída de mercadorias.

## FACTOS MAIS RELEVANTES DO MOVIMENTO PORTUÁRIO NO 1º SEMESTRE DE 2014

- O movimento de mercadorias registado nos sete principais portos do continente no período de janeiro a junho de 2014 atingiu um volume de 39,9 milhões de toneladas, mantendo o registo de valor mais elevado de sempre nos períodos homólogos, superior em +3,4% ao verificado no período homólogo de 2013, resultante da observação desse facto nos portos de Leixões, Aveiro, Figueira da Foz e Setúbal.

O crescimento do movimento da carga relativamente ao período homólogo de 2013 resultou de contribuições positivas dos portos de Setúbal (+21,4%), Aveiro (+19%), Viana do Castelo (+14%), Leixões (+4,3%) e Figueira da Foz (+1,1%), sendo contrariado pelas variações negativas registadas em Lisboa (-2,6%) e em Sines (-0,3%).

- No posicionamento relativo entre os vários portos, Sines mantém a posição cimeira tendo diminuído para 43,5% os 45,1% registados no período homólogo de 2013. Seguem-se Leixões com 22,2% e Lisboa com 14,8%;
- O movimento de contentores no 1º semestre de 2014 atingiu 1 217 840 TEU, sendo também o valor mais elevado de sempre, superior em +17,4% ao período homólogo de 2013, que é o segundo melhor registo. Esta marca mais elevada de sempre no movimento de contentores verificou-se nos portos de Setúbal (+74,6% do que em 2013), de Sines (+41,3%) e de Leixões (+10,3%). Também o porto de Figueira da Foz registou um crescimento positivo relativamente a 2013 de +23,3%, sendo a 2ª marca mais elevada.

O porto de Lisboa registou uma redução de -17,4%, com o valor mais baixo dos períodos homólogos dos últimos 13 anos.

O porto de Setúbal continua a refletir o efeito das duas linhas de serviço regular de contentores que iniciaram atividade em dezembro de 2013, que tendem a consolidar-se neste porto.

O posicionamento do porto de Sines como líder deste segmento de tráfego surge reforçado neste período, representando 49% do movimento em TEU, valor mais elevado de sempre nos períodos de janeiro a junho, seguindo-se o porto de Leixões com 26,9% e Lisboa com 18,9%. O crescimento que tem vindo a ser registado no porto de Setúbal levou este tráfego a representar já 4,3% do total e constitui o valor mais elevado de sempre.

- O movimento de navios que escalaram os portos em análise representa um total superior a 80 milhões de GT, sendo o mais elevado dos períodos homólogos desde sempre, ultrapassando em +4% o registado em 2013. Esta marca verifica-se nos portos de Douro e Leixões (com +5,6% relativamente a 2013), Aveiro (+14,5%), Figueira da Foz (+1,7%) e Sines (+14,4%). Registaram-se também variações positivas nos portos de Setúbal (+13,8%) e de Viana do Castelo (+17,7%).

Por efeito da evolução tecnológica e da crescente dimensão dos navios, a este crescimento de GT correspondeu um total de 5145 escalas, inferior em -0,5% ao observado no período homólogo de 2013. No entanto, o porto de Sines contraria esta tendência geral e regista o valor mais elevado de sempre nos períodos homólogos, com 965 escalas. Com um crescimento positivo do número de escalas relativamente a 2013 temos ainda os portos de Viana do Castelo, Aveiro e Setúbal.

O único porto que registou uma variação negativa de GT foi Lisboa, com -14,4%.

- A variação registada de +3,4% no movimento geral de carga no período de janeiro a junho, resulta das variações positivas de +13,8% na classe de Carga Geral e de +9,8% na de Granéis Sólidos, contrariadas pela diminuição de -10,7% nos Granéis Líquidos, a que não é alheia a paragem das refinarias de Sines e de Leça da Palmeira no primeiro trimestre do ano.

A nível dos tipos de carga merecem particular destaque a Carga Contentorizada, com um crescimento de +14,8%, a Carga Fracionada com +6,8% e, numa dimensão menos significativa, a carga Ro-Ro com +122,6%, bem como, na classe dos Granéis Sólidos, os Produtos Agrícolas com uma variação de +1,1%, o Carvão, com +0,6% e os Outros Granéis Sólidos, com +37,3%. Os restantes tipos de carga registaram variações negativas.

- Analisando a carga movimentada no 1º semestre de 2014, na perspetiva de entrada e saída nos portos, constata-se que a carga 'embarcada', onde se inclui a carga de exportação, representou 44,3% do movimento total, representando o valor mais elevado de sempre. A nível das classes de carga temos que a Carga Geral representa 62%, os Granéis Sólidos 30% e os Granéis Líquidos 30,2%. Estes valores dos granéis refletem o peso das importações de Produtos Agrícolas, de Carvão e de Petróleo Bruto, cujo peso sobre o movimento total se situa entre 94,4% e 97,7%.

Com exceção do porto de Lisboa, todos os portos registam no período em análise o valor de carga embarcada mais elevado de sempre.

Sublinha-se o facto de os portos de Viana do Castelo, Aveiro, Figueira da Foz e Setúbal terem registado mais carga embarcada do que desembarcada, no período de janeiro a junho de 2014.

- Importa sublinhar que a variação registada neste período, resultado do aumento da carga embarcada em +7,3% (refletindo a continuação do crescimento das exportações) e do aumento da carga desembarcada em +0,4%. Os portos que mais cresceram no movimento de carga embarcada, foram Setúbal, com +31,1%, Viana do Castelo, com +29%, Aveiro, com +24,3% e Figueira da Foz, com +16,4%.

**0.**

## **Movimento por Tipo de Carga e Porto**

## *Movimento por Tipo de Carga e Porto no período janeiro-junho de 2014*

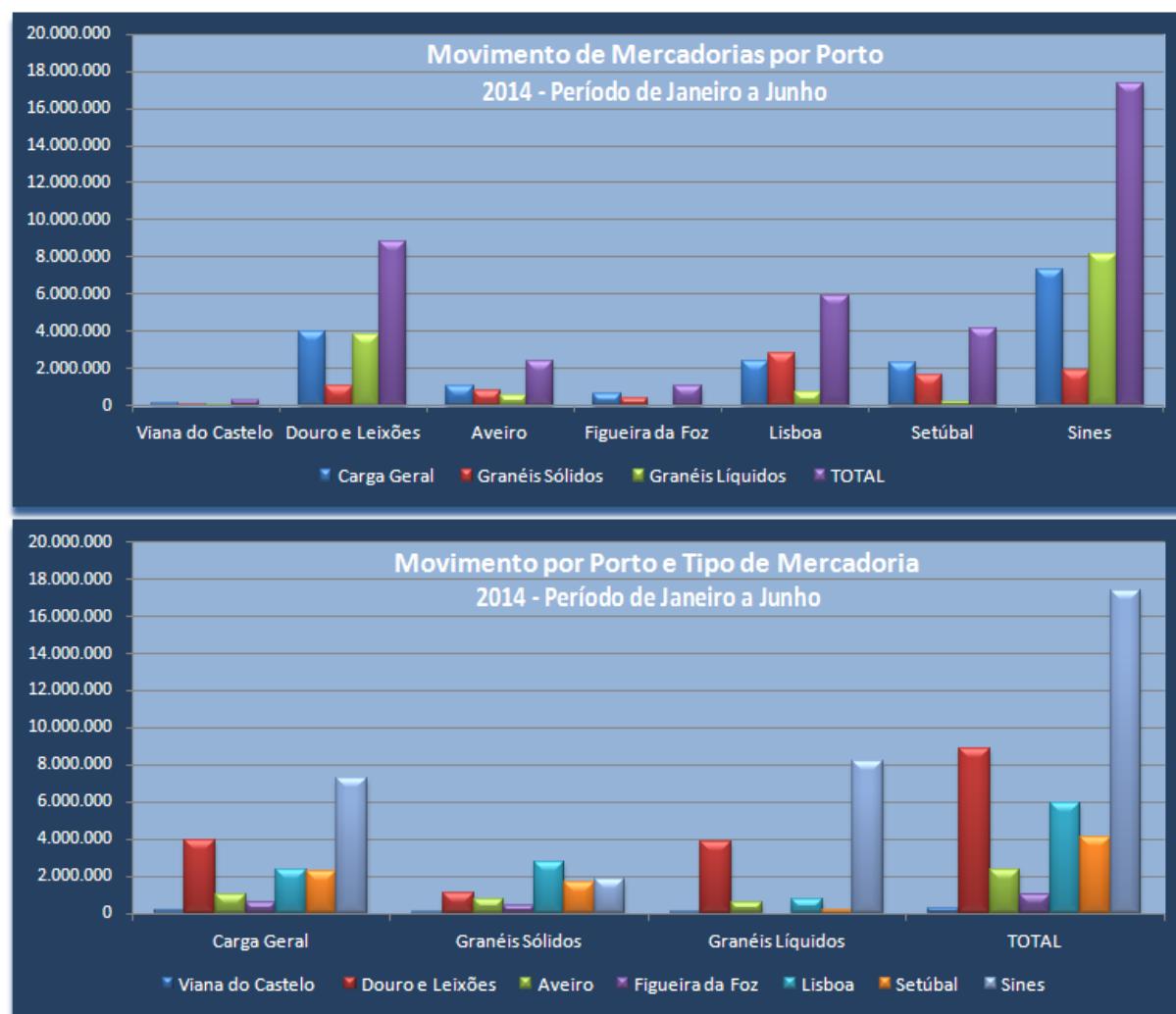
O movimento global de mercadorias registado nos portos comerciais do continente no período de janeiro a junho de 2014 ascende a cerca de 39,9 milhões de toneladas, distribuído por tipo de carga e por porto conforme mapa seguinte, que se apresenta com mais detalhe no Anexo 0.

	Viana do Castelo	Douro e Leixões	Aveiro	Figueira da Foz	Lisboa	Setúbal	Sines	Total	
Carga Geral	162.861	3.943.748	1.019.018	619.145	2.383.883	2.266.571	7.317.087	17.712.314	44,4%
Granéis Sólidos	92.823	1.080.135	771.027	424.456	2.770.279	1.660.068	1.861.818	8.660.606	21,7%
Granéis Líquidos	11.806	3.819.417	562.020	0	756.714	200.627	8.185.027	13.535.611	33,9%
<b>TOTAL</b>	<b>267.490</b>	<b>8.843.299</b>	<b>2.352.065</b>	<b>1.043.601</b>	<b>5.910.877</b>	<b>4.127.267</b>	<b>17.363.932</b>	<b>39.908.531</b>	<b>100,0%</b>
	<b>0,7%</b>	<b>22,2%</b>	<b>5,9%</b>	<b>2,6%</b>	<b>14,8%</b>	<b>10,3%</b>	<b>43,5%</b>	<b>100,0%</b>	

Deste movimento destacam-se os seguintes aspetos:

- A Carga Geral registou um volume de 17,7 milhões de toneladas no período, ou seja, 44,4% do movimento total, enquanto os Granéis Sólidos e os Granéis Líquidos atingiram tonelagens de cerca de 8,7 e 13,5 milhões respetivamente, correspondente a 21,7% e 33,9% do total;
- Na distribuição da tonelagem movimentada por portos neste período, destaca-se Sines com cerca de 17,4 milhões de toneladas, que corresponde a 43,5% do total;

A representação gráfica da distribuição do movimento de mercadorias por porto e em cada porto por tipo de carga é apresentada nas figuras seguintes.



## *Evolução do Movimento de Navios, Carga e Contentores por Porto no período janeiro-junho 2014*

### Actividade Portuária - Movimento Geral Principais Portos do Continente

Período de Janeiro a Junho

		2012		2013		2014		Δ%	Δ%
		Quantidade	%	Quantidade	%	Quantidade	%	2013 / 2012	2014 / 2013
		(1)	(2)	(3)	(4)	(1)	(5)	(3)	(6)
NAVIOS (GT)	Viana do Castelo	472.915	0,7%	389.702	0,5%	458.567	0,6%	-17,6%	17,7%
	Douro e Leixões	13.814.901	19,7%	14.241.351	18,4%	15.040.290	18,7%	3,1%	5,6%
	Aveiro	1.019.269	1,5%	2.002.020	2,6%	2.292.724	2,9%	96,4%	14,5%
	Figueira da Foz	752.344	1,1%	796.889	1,0%	810.567	1,0%	5,9%	1,7%
	Lisboa	22.714.006	32,4%	23.055.461	29,9%	19.743.598	24,6%	1,5%	-14,4%
	Setúbal	7.956.031	11,3%	7.530.876	9,8%	8.567.428	10,7%	-5,3%	13,8%
	Sines	23.471.087	33,4%	29.220.091	37,8%	33.419.549	41,6%	24,5%	14,4%
TOTAL		70.200.553	100,0%	77.236.390	100,0%	80.332.723	100,0%	10,0%	4,0%
CARGA MOVIMENTADA (Tons)	Viana do Castelo	259.961	0,7%	234.738	0,6%	267.490	0,7%	-9,7%	14,0%
	Douro e Leixões	8.288.692	23,6%	8.476.804	22,0%	8.843.299	22,2%	2,3%	4,3%
	Aveiro	1.661.995	4,7%	1.976.811	5,1%	2.352.065	5,9%	18,9%	19,0%
	Figueira da Foz	918.029	2,6%	1.032.507	2,7%	1.043.601	2,6%	12,5%	1,1%
	Lisboa	6.243.591	17,8%	6.067.723	15,7%	5.910.877	14,8%	-2,8%	-2,6%
	Setúbal	3.441.071	9,8%	3.400.839	8,8%	4.127.267	10,3%	-1,2%	21,4%
	Sines	14.281.969	40,7%	17.424.733	45,1%	17.363.932	43,5%	22,0%	-0,3%
TOTAL		35.095.307	100,0%	38.614.154	100,0%	39.908.531	100,0%	10,0%	3,4%
CONTENTORES (TEU)	Viana do Castelo	531	0,1%	298	0,0%	151	0,0%	-43,9%	-49,3%
	Douro e Leixões	282.926	32,8%	297.073	28,6%	327.597	26,9%	5,0%	10,3%
	Aveiro	0	0,0%	0	0,0%	0	0,0%	-	-
	Figueira da Foz	10.575	1,2%	8.554	0,8%	10.545	0,9%	-19,1%	23,3%
	Lisboa	280.319	32,5%	278.532	26,9%	230.181	18,9%	-0,6%	-17,4%
	Setúbal	28.979	3,4%	30.301	2,9%	52.892	4,3%	4,6%	74,6%
	Sines	260.386	30,1%	422.207	40,7%	596.474	49,0%	62,1%	41,3%
TOTAL		863.717	100,0%	1.036.964	100,0%	1.217.840	100,0%	20,1%	17,4%

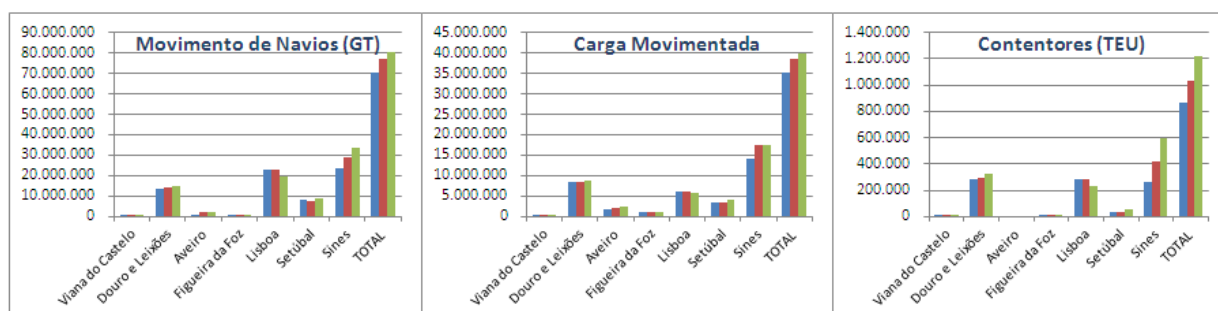
O quadro e o gráfico permitem constatar a evolução do movimento de navios (GT), de carga e de contentores (TEU), nos portos em análise, registado no período de janeiro a junho dos últimos 3 anos.

De referir que as variações anuais da carga movimentada nos períodos registam valores positivos de +10% de 2012 para 2013 e de +3,4% deste para 2014. No movimento de contentores (TEU) estas taxas de variação são de +20,1% e +17,4%, respetivamente, e no movimento de navios (GT) de +10% e +4%.

Por porto, merecem destaque, pela positiva, os portos de Leixões, de Aveiro e da Figueira da Foz que registaram crescimento no período de janeiro a junho de 2012 a 2014 e os portos de Viana do Castelo e Setúbal, que infletiram as variações negativas em 2013 para positivas em 2014, e, pela negativa, o porto de Sines, que registou uma variação positiva em 2013 e negativa de 2013 para 2014 e Lisboa, que registou variações negativas no período em análise.

Relativamente ao tráfego de contentores, refere-se o comportamento muito positivo de Setúbal e de Sines, com variações acumuladas de +82,5% e +129,1% no triénio, respetivamente, e de Leixões com +15,8%.

Para a variação global positiva do GT dos navios que escalaram os portos no triénio em análise, contribuíram os portos de Douro e Leixões, Aveiro, Figueira da Foz e Sines, únicos com variações positivas neste período.



## 1.

### **Movimento Global do Mês**

## 1.1. Navios e Carga

### Movimento global

**Quadro 1**

#### Movimento Global dos Portos do Continente (\*)

		Junho/2014			Jan-Jun/2014		Últimos 12 meses	
		Valor do Mês	Δ % sobre Mês Homólogo 2013	Δ % sobre média do período	Valor do Período Jan-Jun 2014	Δ % sobre Período Homólogo 2013	Últimos 12 meses (Jul/2013 a Jun/2014)	Δ % 12 meses Anteriores (Jul/2012 a Jun/2013)
		(1)	(2)	(3)	(4)	(5)	(6)	(7)
Navios	Número	870	-2,9%	1,5%	5.145	-0,5%	10.235	6,1%
	GT	14.317.747	5,4%	6,9%	80.332.723	4,0%	167.115.755	14,8%
Carga Geral (Tons)	Fracccionada	613.864	-1,8%	-7,2%	3.969.903	6,8%	7.394.480	12,9%
	Contentorizada	2.351.929	3,9%	5,0%	13.439.907	14,8%	26.302.375	24,3%
	Ro-Ro	57.383	155,9%	13,8%	302.504	122,6%	460.691	85,8%
	<b>TOTAL CG</b>	<b>3.023.176</b>	<b>3,8%</b>	<b>2,4%</b>	<b>17.712.314</b>	<b>13,8%</b>	<b>34.157.546</b>	<b>22,2%</b>
Granéis Sólidos (Tons)	Carvão	515.426	141,6%	55,9%	1.984.028	0,6%	4.836.116	5,1%
	Minérios	76.724	-70,2%	21,2%	379.729	-48,1%	813.284	-30,6%
	Produtos Agrícolas	306.080	-32,1%	-19,8%	2.289.731	1,1%	4.300.771	-1,5%
	OutrosGS	713.779	52,3%	6,9%	4.007.118	37,3%	7.407.421	42,1%
	<b>TOTAL GS</b>	<b>1.612.010</b>	<b>16,0%</b>	<b>11,7%</b>	<b>8.660.606</b>	<b>9,8%</b>	<b>17.357.592</b>	<b>13,1%</b>
Granéis Líquidos (Tons)	Petróleo Bruto	1.192.390	25,8%	33,4%	5.361.964	-10,0%	11.181.488	-0,5%
	Produtos Petrolíferos	1.418.507	-0,1%	21,6%	7.000.102	-11,7%	15.533.679	7,9%
	OutrosGL	196.602	-1,7%	0,5%	1.173.546	-7,8%	2.367.839	-5,5%
	<b>TOTAL GL</b>	<b>2.807.499</b>	<b>9,3%</b>	<b>24,4%</b>	<b>13.535.611</b>	<b>-10,7%</b>	<b>29.083.006</b>	<b>3,4%</b>
<b>TOTAL GERAL</b>		<b>7.442.686</b>	<b>8,3%</b>	<b>11,9%</b>	<b>39.908.531</b>	<b>3,4%</b>	<b>80.598.145</b>	<b>12,8%</b>
Contentores	Número	138.056	8,2%	4,0%	796.129	17,9%	1.547.965	24,1%
	TEU	212.933	6,9%	4,9%	1.217.840	17,4%	2.373.625	24,0%

(\*) Viana do Castelo, Douro e Leixões, Aveiro, Figueira da Foz, Lisboa, Setúbal e Sines

Os sete principais portos do continente movimentaram durante o período de janeiro a junho de 2014 um total de 39 908 531 tons, refletindo um acréscimo de +3,4% face ao período homólogo de 2013.

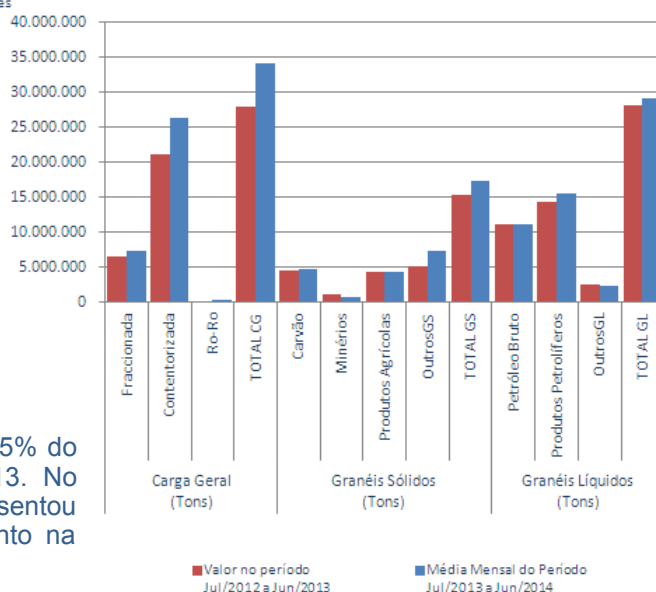
Por classes de carga, o crescimento mais significativo foi registado na Carga Geral, com +13,8%, seguido pelos Granéis Sólidos com +9,8%. A classe de Granéis Líquidos registou uma redução de -10,7%, resultado da quebra de -10% do Petróleo Bruto e -11,7% dos Produtos Petrolíferos.

Os portos foram escalados por 5145 navios, -0,5% do que o registado no período homólogo de 2013. No entanto, o volume de GT destes navios representou uma variação de +4%, refletindo um crescimento na dimensão média dos navios.

O tráfego de contentores atingiu 1 217 840 TEU, +17,4% do que o registado no mesmo período de 2013.

O quadro e o gráfico comparam o volume dos últimos doze meses com o dos doze meses imediatamente anteriores, demonstrando um crescimento de +12,8% no volume da carga, em termos globais, resultando de variações positivas em todas as classes de carga: +22,2% na Carga Geral, +13,1% nos Granéis Sólidos e +3,4% nos Granéis Líquidos (última coluna do quadro).

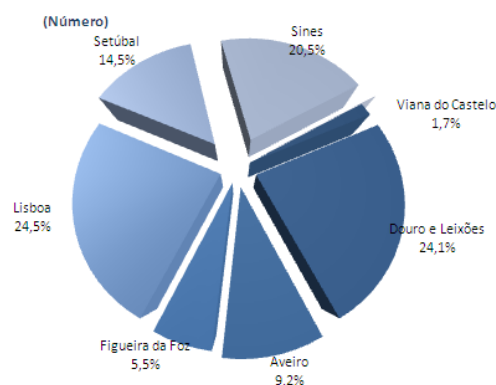
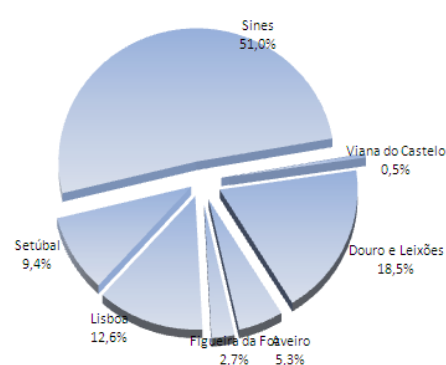
O Quadro A2, em anexo, indica que a carga embarcada e desembarcada se reparte na proporção 44,3% e 55,7%, respetivamente, sendo que a proporção da carga embarcada sobe para 62% na Carga Geral.





**Movimento por Porto**
**Quadro 2**
**Movimento global dos principais portos**

		Junho/2014				Jan-Jun/2014			Últimos 12 meses		
		Jun/2014		Δ % sobre Mês Homólogo 2013	Δ % sobre média Jan-Jun 2014	Jan-Jun 2014		Δ % sobre Período Homólogo 2013	Últimos 12 Meses:Jul/2013 a Jun/2014		Média mensal período Jul/2012 a Jun/2013
									Quantidade	%	
		(1)	(2)	(3)	(4)	(5)	(6)	(7)	(8)	(9)	(10)
NAVIOS (Número)	Viana do Castelo	15	1,7%	-21,1%	-13,5%	104	2,0%	4,0%	203	2,0%	3,0%
	Douro e Leixões	210	24,1%	-2,3%	-1,1%	1.274	24,8%	-2,7%	2.545	24,9%	-2,0%
	Aveiro	80	9,2%	-4,8%	-7,0%	516	10,0%	5,1%	891	8,7%	1,4%
	Figueira da Foz	48	5,5%	20,0%	12,1%	257	5,0%	0,0%	530	5,2%	10,6%
	Lisboa	213	24,5%	-14,5%	-1,2%	1.293	25,1%	-9,5%	2.688	26,3%	3,5%
	Setúbal	126	14,5%	6,8%	2,7%	736	14,3%	13,4%	1.340	13,1%	19,9%
	Sines	178	20,5%	4,1%	10,7%	965	18,8%	3,0%	2.038	19,9%	14,2%
TOTAL		870	100,0%	-2,9%	1,5%	5.145	100,0%	-0,5%	10.235	100,0%	6,1%
CARGA MOVIMENTADA (Tons)	Viana do Castelo	34.401	0,5%	-28,5%	-22,8%	267.490	0,7%	14,0%	529.107	0,7%	10,8%
	Douro e Leixões	1.375.992	18,5%	1,7%	-6,6%	8.843.299	22,2%	4,3%	17.545.521	21,8%	4,5%
	Aveiro	393.718	5,3%	19,6%	0,4%	2.352.065	5,9%	19,0%	4.331.368	5,4%	19,2%
	Figueira da Foz	201.150	2,7%	23,4%	15,6%	1.043.601	2,6%	1,1%	2.131.236	2,6%	11,5%
	Lisboa	935.826	12,6%	-20,3%	-5,0%	5.910.877	14,8%	-2,6%	11.872.833	14,7%	8,9%
	Setúbal	702.811	9,4%	10,2%	2,2%	4.127.267	10,3%	21,4%	7.735.095	9,6%	28,5%
	Sines	3.798.787	51,0%	20,0%	31,3%	17.363.932	43,5%	-0,3%	36.452.985	45,2%	15,0%
TOTAL		7.442.686	100,0%	8,3%	11,9%	39.908.531	100,0%	3,4%	80.598.145	100,0%	12,8%
CONTENTORES (TEU)	Viana do Castelo	42	0,0%	-37,3%	66,9%	151	0,0%	-49,3%	324	0,0%	-25,2%
	Douro e Leixões	55.083	25,9%	8,8%	0,9%	327.597	26,9%	10,3%	656.004	27,6%	1,4%
	Aveiro	0	0,0%	-	-	0	0,0%	-	0	0,0%	-
	Figueira da Foz	1.525	0,7%	-2,4%	-13,2%	10.545	0,9%	23,3%	17.888	0,8%	0,5%
	Lisboa	38.078	17,9%	-20,9%	-0,7%	230.181	18,9%	-17,4%	500.951	21,1%	3,5%
	Setúbal	8.723	4,1%	29,8%	-1,0%	52.892	4,3%	74,6%	93.155	3,9%	83,8%
	Sines	109.482	51,4%	18,8%	10,1%	596.474	49,0%	41,3%	1.105.303	46,6%	54,6%
TOTAL		212.933	100,0%	6,9%	4,9%	1.217.840	100,0%	17,4%	2.373.625	100,0%	24,0%

**MOVIMENTO DE NAVIOS**

**TOTAL DE CARGA MOVIMENTADA**


Comparando a carga movimentada nos diversos portos no período de janeiro a junho de 2014, constata-se que Sines mantém a posição de líder com 43,5% do total, seguido de Leixões com 22,2%.

Quanto ao número de navios que escalaram estes portos no período em análise, Lisboa mantém o valor mais elevado com 25,1% do total, seguido de Leixões com 24,8%, de Sines com 18,8% e de Setúbal, com 14,3%.

No que se refere ao movimento de contentores (em TEU), Sines lidera com 49%, seguindo-se Leixões com 26,9%, Lisboa com 18,9% e Setúbal com 4,3%.

### Quadro 3

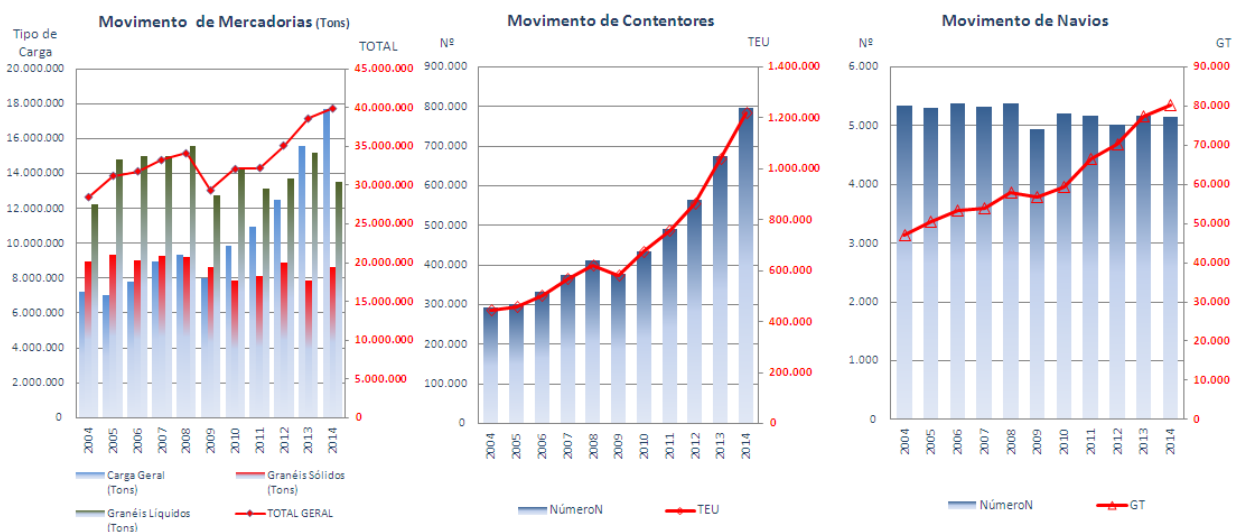
#### Movimento Global dos Portos do Continente (\*)

#### Evolução anual dos valores dos períodos de janeiro a junho

		2004	2005	2006	2007	2008	2009	2010	2011	2012	2013	2014	tmac <sup>(1)</sup>
Navios	Número	5.338	5.291	5.370	5.319	5.384	4.936	5.198	5.158	5.011	5.172	5.145	-0,4%
	GT (milhares)	46.935	50.528	53.297	53.973	57.983	56.843	59.469	66.523	70.201	77.236	80.333	5,5%
Carga Geral (Tons)	Fracionada	2.431.565	2.104.992	2.400.847	2.687.888	2.473.853	1.759.370	2.579.300	2.778.111	3.042.546	3.717.771	3.969.903	5,0%
	Contentorizada	4.610.625	4.725.533	5.237.765	6.091.111	6.677.866	6.050.921	7.126.965	8.033.449	9.304.004	11.708.814	13.439.907	11,3%
	Ro-Ro	202.172	203.159	186.796	194.201	185.915	164.142	155.615	161.563	143.589	135.872	302.504	4,1%
	<b>TOTAL</b>	<b>7.244.362</b>	<b>7.033.684</b>	<b>7.825.408</b>	<b>8.973.200</b>	<b>9.337.633</b>	<b>7.974.433</b>	<b>9.861.879</b>	<b>10.973.123</b>	<b>12.490.138</b>	<b>15.562.457</b>	<b>17.712.314</b>	<b>9,4%</b>
Granéis Sólidos (Tons)	Carvão	2.765.004	2.914.025	3.078.872	2.294.241	2.355.173	3.021.995	1.460.387	1.755.759	2.934.247	1.972.770	1.984.028	-3,3%
	Minérios	426.454	492.530	420.200	502.845	609.208	437.481	328.785	627.090	543.417	732.262	379.729	-1,2%
	Produtos Agrícolas	2.358.912	2.531.157	2.329.958	2.784.699	2.776.178	2.438.676	2.484.527	2.313.898	2.334.890	2.265.877	2.289.731	-0,3%
	Outros	3.384.066	3.433.486	3.167.366	3.718.058	3.466.228	2.751.673	3.585.862	3.391.963	3.071.290	2.919.556	4.007.118	1,7%
Granéis Líquidos (Tons)	<b>TOTAL</b>	<b>8.934.436</b>	<b>9.371.199</b>	<b>8.996.395</b>	<b>9.299.842</b>	<b>9.206.788</b>	<b>8.649.826</b>	<b>7.859.560</b>	<b>8.088.709</b>	<b>8.883.843</b>	<b>7.890.465</b>	<b>8.660.606</b>	<b>-0,3%</b>
	Petróleo Bruto	5.922.326	6.764.776	6.813.341	6.687.230	7.064.280	4.702.780	5.994.108	4.794.275	5.736.643	5.956.311	5.361.964	-1,0%
	Produtos Petrolíferos	5.359.931	6.998.503	7.155.301	7.212.251	7.387.981	7.051.758	7.218.773	7.064.810	6.636.679	7.931.786	7.000.102	2,7%
	Outros	945.607	1.031.055	995.822	1.106.999	1.135.220	972.797	1.170.828	1.273.839	1.348.003	1.273.135	1.173.546	2,2%
TOTAL GERAL	<b>TOTAL</b>	<b>12.227.865</b>	<b>14.794.334</b>	<b>14.964.464</b>	<b>15.006.480</b>	<b>15.587.482</b>	<b>12.727.335</b>	<b>14.383.709</b>	<b>13.132.924</b>	<b>13.721.325</b>	<b>15.161.232</b>	<b>13.535.611</b>	<b>1,0%</b>
		28.406.663	31.199.217	31.786.268	33.279.522	34.131.903	29.351.595	32.105.148	32.194.756	35.095.307	38.614.154	39.908.531	3,5%
Contentores	Número	292.392	301.297	332.615	375.978	412.250	376.903	433.426	490.392	564.473	675.085	796.129	10,5%
	TEU	444.837	456.578	500.695	566.595	621.740	578.872	675.447	757.291	863.717	1.036.964	1.217.840	10,6%

(\*) Viana do Castelo, Douro e Leixões, Aveiro, Figueira da Foz, Lisboa, Setúbal e Sines

(1) tmac - Taxa Média Anual de Crescimento



O Quadro 3 e os gráficos mostram a evolução dos valores registados no período de janeiro a junho do movimento global dos portos do continente desde o ano 2004, em termos de carga, de contentores (TEU) e de navios (GT).

O padrão de evolução do volume de carga apresenta tendência crescente até 2008, registando significativa quebra em 2009, recuperando em 2010 até 2014. Para os períodos de janeiro a junho dos onze anos em análise neste ponto, verifica-se que a evolução se processa a uma taxa média anual de +3,5%.

O tráfego de contentores movimentados, tanto em número como em TEU, apresenta uma tendência crescente em todos os anos do período analisado, com uma ligeira quebra em 2009, traduzida numa taxa média anual de crescimento (tmac) de cerca de +10,6%.

No que se refere ao número de navios, o movimento registado nos primeiros seis meses dos anos em análise apresenta uma tendência claramente crescente em GT, numa taxa média anual de +5,5%, e ligeiramente decrescente em Número, com uma taxa média anual de -0,4%.

## 1.2. Contentores

**Quadro 4**

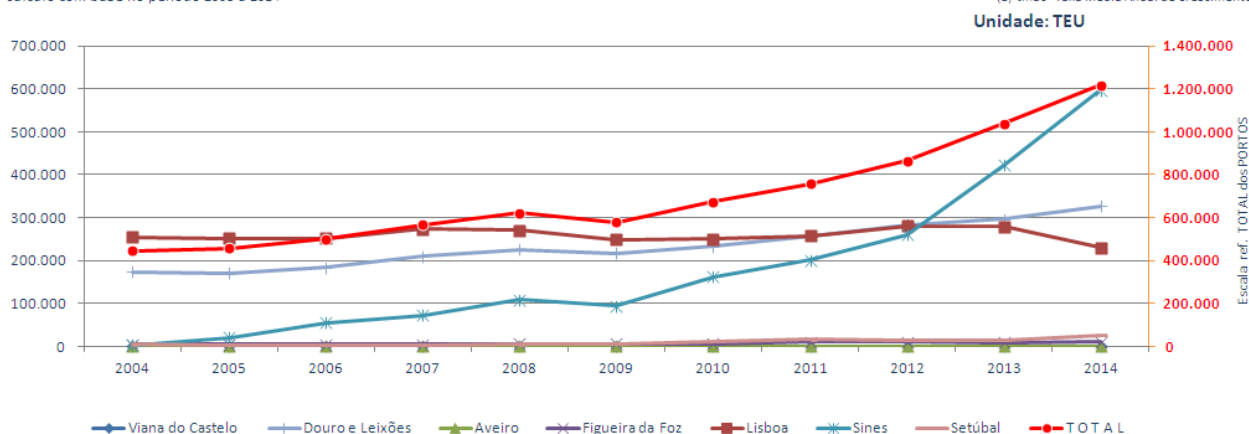
Movimento de Contentores nos Principais Portos do Continente (\*)

Evolução anual dos valores dos períodos de janeiro a junho

		2004	2005	2006	2007	2008	2009	2010	2011	2012	2013	2014	tmac (1)
Número	Viana do Castelo	0	0	89	3	53	89	134	119	338	215	132	-
	Douro e Leixões	112.318	113.419	120.676	136.399	147.458	139.507	146.937	162.516	180.291	185.093	204.767	6,2%
	Aveiro	2	0	0	2	14	12	0	0	0	0	0	-100,0%
	Figueira da Foz	2.187	2.606	2.305	2.260	2.979	3.224	2.777	4.884	5.301	4.348	5.281	9,2%
	Lisboa	169.873	166.410	168.905	182.708	181.605	164.377	163.602	171.015	189.250	188.033	156.788	-0,8%
	Setúbal	6.104	4.431	3.254	3.850	6.612	7.914	13.466	18.153	15.630	15.985	29.474	17,1%
	Sines	1.908	14.431	37.386	50.756	73.529	61.780	106.510	133.705	173.663	281.411	399.687	(*) 32,6%
	<b>TOTAL</b>	<b>292.392</b>	<b>301.297</b>	<b>332.615</b>	<b>375.978</b>	<b>412.250</b>	<b>376.903</b>	<b>433.426</b>	<b>490.392</b>	<b>564.473</b>	<b>675.085</b>	<b>796.129</b>	<b>10,5%</b>
TEU	Viana do Castelo	0	0	178	4	68	122	548	191	531	298	151	-
	Douro e Leixões	173.048	171.528	183.805	209.553	226.121	216.480	232.947	256.913	282.926	297.073	327.597	6,6%
	Aveiro	2	0	0	4	18	23	0	0	0	0	0	-100,0%
	Figueira da Foz	4.325	5.062	4.559	4.518	5.927	6.445	5.550	9.768	10.575	8.554	10.545	9,3%
	Lisboa	254.924	252.045	251.321	273.031	271.123	249.527	250.029	257.744	280.319	278.532	230.181	-1,0%
	Setúbal	9.675	7.469	6.090	6.536	10.070	11.565	24.073	31.597	28.979	30.301	52.892	18,5%
	Sines	2.863	20.474	54.742	72.949	108.413	94.711	162.300	201.079	260.386	422.207	596.474	(*) 32,9%
	<b>TOTAL</b>	<b>444.837</b>	<b>456.578</b>	<b>500.695</b>	<b>566.595</b>	<b>621.740</b>	<b>578.872</b>	<b>675.447</b>	<b>757.291</b>	<b>863.717</b>	<b>1.036.964</b>	<b>1.217.840</b>	<b>10,6%</b>
TEU / Número de Contentores		1,52	1,52	1,51	1,51	1,51	1,54	1,56	1,54	1,53	1,54	1,53	0,1%

(\*) Cálculo com base no período 2008 a 2014

(1) tmac - Taxa Média Anual de Crescimento



A evolução do tráfego de contentores (em TEU) que, nos períodos de janeiro a junho desde 2004, reflete globalmente um crescimento sustentado em todo o período a taxa média anual de crescimento de +10,6%, é bastante diferenciada a nível dos vários portos, merecendo particular destaque o porto de Sines cuja atividade neste segmento de tráfego se inicia em 2005, com o Terminal XXI, chegando à posição dominante que ocupa hoje.

A taxa média anual de crescimento no porto de Sines, no período em análise neste ponto, no tráfego de contentores em TEU é de +32,9%. A segunda taxa média anual de crescimento mais elevada regista-se no porto de Setúbal com um valor de +18,5%, seguindo-se Figueira da Foz com +9,3% e Leixões que cresceu a uma média anual de +6,6%.

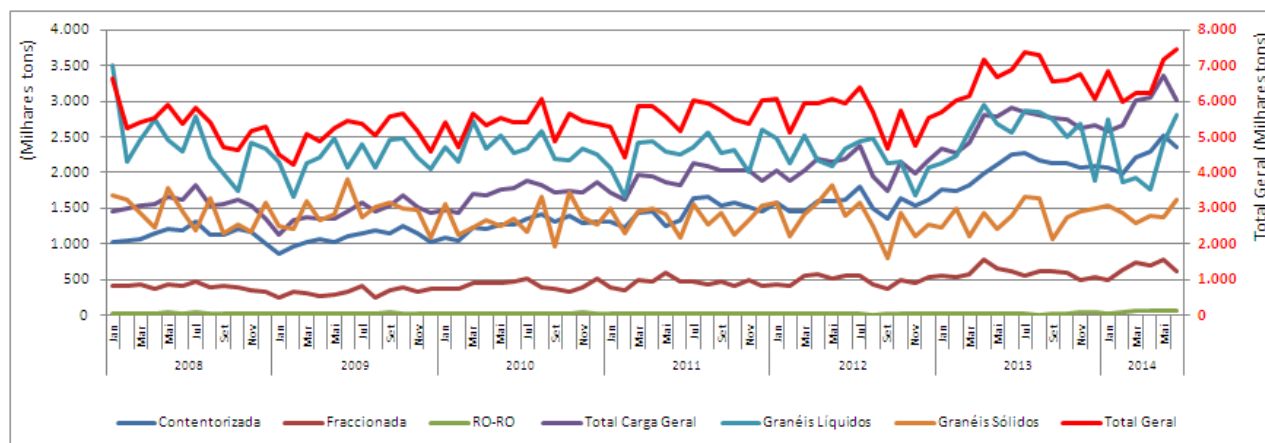
Por efeito de uma significativa redução registada no período de janeiro a junho de 2014, de -17,4%, e uma relativa constância até 2013, o porto de Lisboa regista uma tendência negativa, traduzida por uma taxa média anual de crescimento de -1% em TEU e de -0,8% em Número.



### 1.3. Evolução mensal desde 2008

Da visualização gráfica da evolução mensal apresentada nos anexos A4 e A5, destacam-se os aspetos seguintes:

#### Por Tipo de Carga



Em relação aos principais tipos de carga, o gráfico acima mostra um padrão caracterizado por uma forte correlação entre o Total (com escala do lado direito) e os Granéis Líquidos, e simultaneamente, um comportamento cíclico de amplitude irregular.

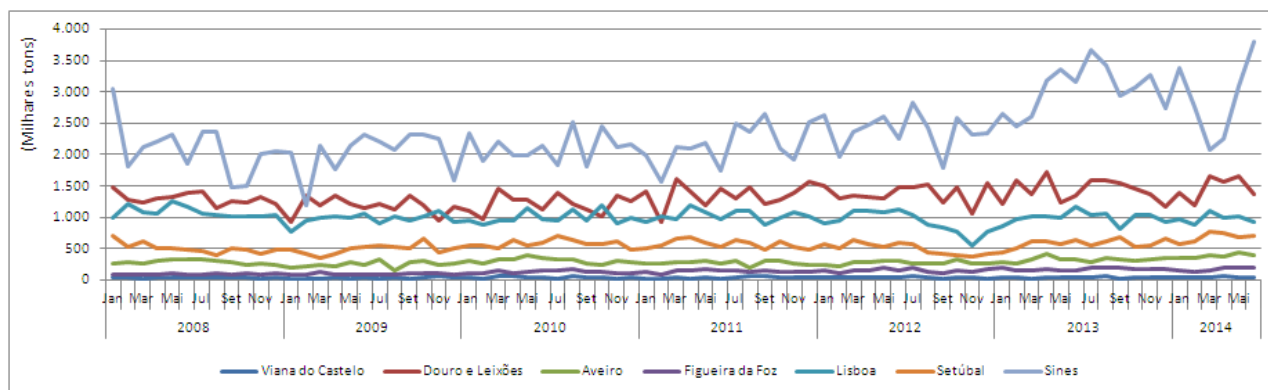
Os Granéis Sólidos apresentam também um comportamento claramente correlacionado com o Total.

A carga Fracionada e Ro-Ro, à luz da escala utilizada, apresentam um padrão de regularidade e estabilidade, enquanto a carga Contentorizada indicia claramente uma tendência de crescimento.

Na análise porto a porto, o gráfico abaixo mostra uma forte correlação entre o comportamento de Sines com a carga Total e com os Granéis Líquidos, e uma certa correlação negativa com Leixões, seguramente devido à política cruzada da GALP entre as duas refinarias (Sines e Leça da Palmeira, Matosinhos), em termos do movimento de petróleo bruto e de produtos petrolíferos.

Quanto aos restantes portos parece existir um padrão de estabilidade.

#### Por Porto



## **2.**

### **Movimento por Portos**

## 2.1. Porto de Viana do Castelo

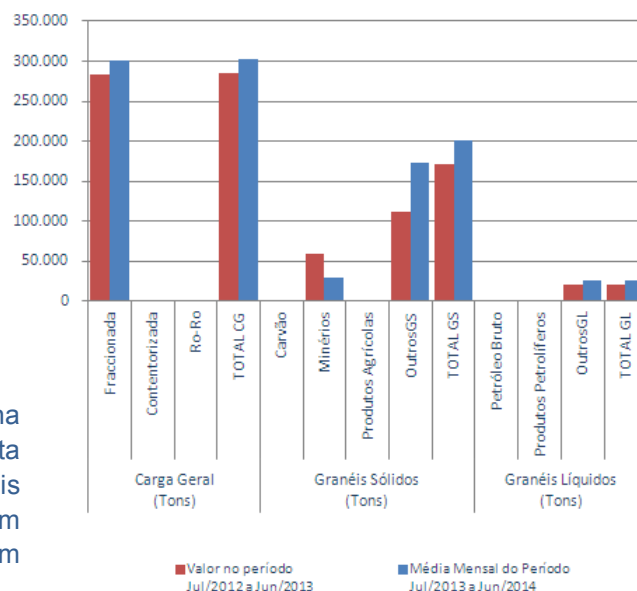
**Quadro 5**

		Junho/2014			Jan-Jun/2014		Últimos 12 meses	
		Valor do Mês	Δ % sobre Mês Homólogo 2013	Δ % sobre média do período	Valor do Período Jan-Jun 2014	Δ % sobre Período Homólogo 2013	Últimos 12 meses (Jul/2013 a Jun/2014)	Δ % 12 meses Anteriores (Jul/2012 a Jun/2013)
		(1)	(2)	(3)	(4)	(5)	(6)	(7)
Navios	Número	15	-21,1%	-13,5%	104	4,0%	203	3,0%
	GT	74.062	-5,7%	-3,1%	458.567	17,7%	822.211	7,3%
Carga Geral (Tons)	Fraccionada	19.463	-38,4%	-28,1%	162.408	11,8%	301.519	6,3%
	Contentorizada	51	-85,0%	-32,5%	453	-66,5%	1.177	-46,3%
	Ro-Ro	0	-	-	0	-	0	-
	<b>TOTAL CG</b>	<b>19.514</b>	<b>-38,9%</b>	<b>-28,1%</b>	<b>162.861</b>	<b>11,1%</b>	<b>302.696</b>	<b>5,9%</b>
Granéis Sólidos (Tons)	Carvão	0	-	-	0	-	0	-
	Minérios	0	-100,0%	-100,0%	15.050	3,8%	28.818	-51,7%
	Produtos Agrícolas	0	-	-	0	-	0	-
	OutrosGS	14.887	69,7%	14,8%	77.773	27,3%	172.309	55,1%
	<b>TOTAL GS</b>	<b>14.887</b>	<b>-8,1%</b>	<b>-3,8%</b>	<b>92.823</b>	<b>22,8%</b>	<b>201.127</b>	<b>17,8%</b>
Granéis Líquidos (Tons)	Petróleo Bruto	0	-	-	0	-	0	-
	Produtos Petrolíferos	0	-	-	0	-	0	-
	OutrosGL	0	-	-100,0%	11.806	-5,4%	25.284	20,6%
	<b>TOTAL GL</b>	<b>0</b>	<b>-</b>	<b>-100,0%</b>	<b>11.806</b>	<b>-5,4%</b>	<b>25.284</b>	<b>20,6%</b>
<b>TOTAL GERAL</b>		<b>34.401</b>	<b>-28,5%</b>	<b>-22,8%</b>	<b>267.490</b>	<b>14,0%</b>	<b>529.107</b>	<b>10,8%</b>
Contentores	Número	32	-37,3%	45,5%	132	-38,6%	246	-21,9%
	TEU	42	-37,3%	66,9%	151	-49,3%	324	-25,2%

O porto de Viana do Castelo movimentou no período de janeiro a junho de 2014 um total de 267 490 tons, que corresponde a um aumento de +14% relativamente ao período homólogo de 2013.

Esta variação resulta do comportamento da Carga Geral, que é dominante e que registou um crescimento de +11,1%, sendo que os Granéis Sólidos, representando 34,7% da carga, cresceram +22,8%.

O tipo de carga predominante no porto de Viana do Castelo é a Carga Fraccionada, que representa 60,7% do total, seguindo-se o tipo Outros Granéis Sólidos com 29,1%. Os Granéis Líquidos têm geralmente pouca expressão (4,4% no período em análise) e registam forte irregularidade.



O porto de Viana de Castelo registou a escala de 104 navios no período em análise, o que, face ao período homólogo de 2013, representa um crescimento de +4% em Número e de +17,7% em GT.

O quadro e o gráfico revelam um crescimento de +10,8% do movimento dos últimos 12 meses face aos 12 meses anteriores.

As mercadorias carregadas representaram 68,6% do total (Quadro A2 anexo).

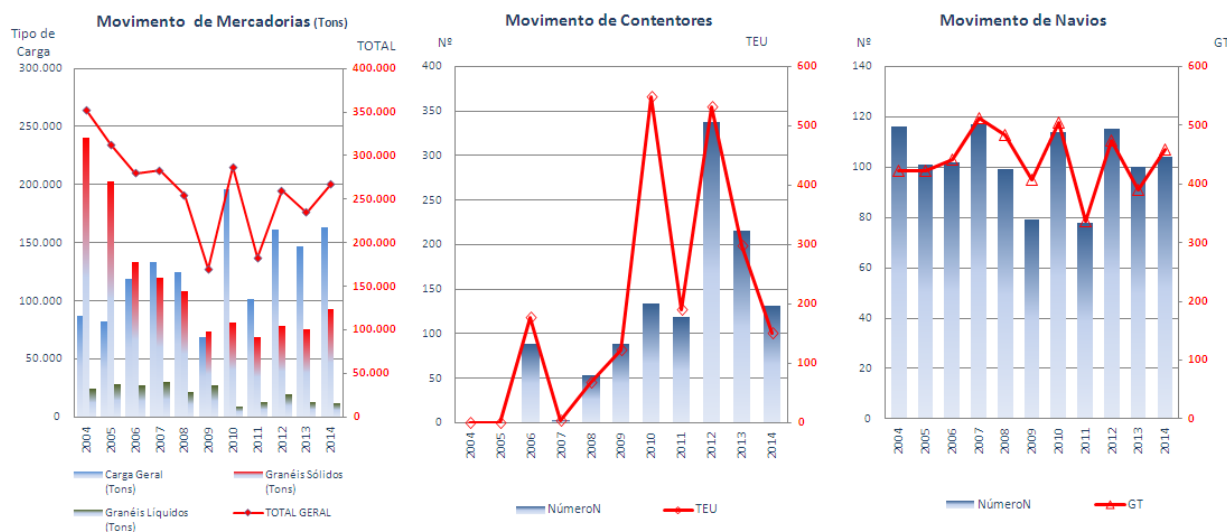


## Quadro 6

### Evolução Anual do Período Homólogo (Jan a Jun) no Porto de Viana do Castelo

		2004	2005	2006	2007	2008	2009	2010	2011	2012	2013	2014	tmac <sup>(1)</sup>
Navios	Número	116	101	102	117	99	79	114	78	115	100	104	-1,1%
	GT (milhares)	423	422	442	512	483	407	505	337	473	390	459	0,8%
Carga Geral (Tons)	Fracionada	86.806	81.798	118.888	133.072	123.362	67.803	193.796	99.410	160.330	145.299	162.408	6,5%
	Contentorizada	0	0	290	17	1.407	1.185	1.779	1.955	1.359	1.351	453	-
	Ro-Ro	0	0	0	0	0	0	0	0	0	0	0	-
	TOTAL	86.806	81.798	119.178	133.089	124.769	68.988	195.575	101.365	161.689	146.650	162.861	6,5%
Granéis Sólidos (Tons)	Carvão	0	0	0	0	0	3.655	4.696	0	0	0	0	-
	Minérios	17.532	12.445	0	1.418	2.372	5.275	26.930	25.682	26.905	14.494	15.050	-1,5%
	Produtos Agrícolas	0	0	0	0	0	0	0	0	0	0	0	-
	Outros	223.172	190.309	132.951	118.078	105.754	64.604	49.957	42.750	51.467	61.118	77.773	-10,0%
Granéis Líquidos (Tons)	Petróleo Bruto	0	0	0	0	0	0	0	0	0	0	0	-
	Produtos Petrolíferos	0	0	0	0	0	0	0	0	0	0	0	-
	Outros	24.631	28.218	27.334	30.070	21.746	27.171	9.294	12.651	19.900	12.476	11.806	-7,1%
	TOTAL	24.631	28.218	27.334	30.070	21.746	27.171	9.294	12.651	19.900	12.476	11.806	-7,1%
TOTAL GERAL		352.141	312.770	279.463	282.655	254.641	169.693	286.452	182.448	259.961	234.738	267.490	-2,7%
Contentores	Número	0	0	89	3	53	89	134	119	338	215	132	-
	TEU	0	0	178	4	68	122	548	191	531	298	151	-

(1) tmac - Taxa Média Anual de Crescimento



O gráfico dos valores que correspondem ao movimento de mercadorias registado no período de janeiro a junho desde 2004, denota uma evolução de tendência decrescente até 2009, e uma forte irregularidade desde então. A taxa média anual de crescimento (*tmac*) para os primeiros seis meses desde 2004 é negativa, com um valor de -2,7%.

O movimento de contentores tem sido pontual, não tendo, por isso, significado a expressão gráfica apresentada.

Com o crescimento do movimento de navios registado no período de janeiro a junho de 2014 face ao período homólogo de 2013, de +4%, a taxa média anual de crescimento é de -1,1% em Número e de +0,8% em GT, embora se mantenha caracterizado por forte irregularidade.

## 2.2. Portos de Douro de Leixões

**Quadro 7**

		Junho/2014			Jan-Jun/2014		Últimos 12 meses	
		Valor do Mês	Δ % sobre Mês Homólogo 2013	Δ % sobre média do período	Valor do Período Jan-Jun 2014	Δ % sobre Período Homólogo 2013	Últimos 12 meses (Jul/2013 a Jun/2014)	Δ % 12 meses Anteriores (Jul/2012 a Jun/2013)
		(1)	(2)	(3)	(4)	(5)	(6)	(7)
Navios	Número	210	-2,3%	-1,1%	1.274	-2,7%	2.545	-2,0%
	GT	2.563.248	11,7%	2,3%	15.040.290	5,6%	29.362.237	2,5%
Carga Geral (Tons)	Fraccionada	81.608	-16,5%	-4,0%	509.941	-1,6%	882.129	-14,5%
	Contentorizada	554.893	11,9%	2,1%	3.261.984	7,9%	6.532.574	-0,2%
	Ro-Ro	31.909	1290,4%	11,4%	171.823	835,0%	228.321	707,4%
	<b>TOTAL CG</b>	<b>668.410</b>	<b>12,1%</b>	<b>1,7%</b>	<b>3.943.748</b>	<b>10,8%</b>	<b>7.643.024</b>	<b>0,5%</b>
Granéis Sólidos (Tons)	Carvão	0	-	-	0	-	0	-
	Minérios	29.164	21,8%	22,3%	143.085	-47,8%	336.960	-33,0%
	Produtos Agrícolas	55.005	-1,4%	-16,1%	393.528	-5,3%	688.858	-21,2%
	OutrosGS	119.334	-12,9%	31,7%	543.523	2,5%	930.720	11,3%
	<b>TOTAL GS</b>	<b>203.504</b>	<b>-6,1%</b>	<b>13,0%</b>	<b>1.080.135</b>	<b>-11,4%</b>	<b>1.956.538</b>	<b>-11,6%</b>
Granéis Líquidos (Tons)	Petróleo Bruto	215.015	-17,6%	-33,1%	1.927.083	4,2%	4.051.894	19,4%
	Produtos Petrolíferos	250.074	0,4%	-7,8%	1.626.810	4,3%	3.384.010	11,3%
	OutrosGL	38.989	27,1%	-11,9%	265.523	-8,0%	510.056	-5,2%
	<b>TOTAL GL</b>	<b>504.078</b>	<b>-6,7%</b>	<b>-20,8%</b>	<b>3.819.417</b>	<b>3,3%</b>	<b>7.945.960</b>	<b>13,9%</b>
<b>TOTAL GERAL</b>		<b>1.375.992</b>	<b>1,7%</b>	<b>-6,6%</b>	<b>8.843.299</b>	<b>4,3%</b>	<b>17.545.521</b>	<b>4,5%</b>
Contentores	Número	34.679	12,6%	1,6%	204.767	10,6%	411.110	0,8%
	TEU	55.083	8,8%	0,9%	327.597	10,3%	656.004	1,4%

No período de janeiro a junho de 2014 o porto de Leixões movimentou um total de 8 843 299 toneladas, representando uma variação de +4,3% face a igual período de 2013, e constituindo o valor mais elevado desde sempre neste período anual.

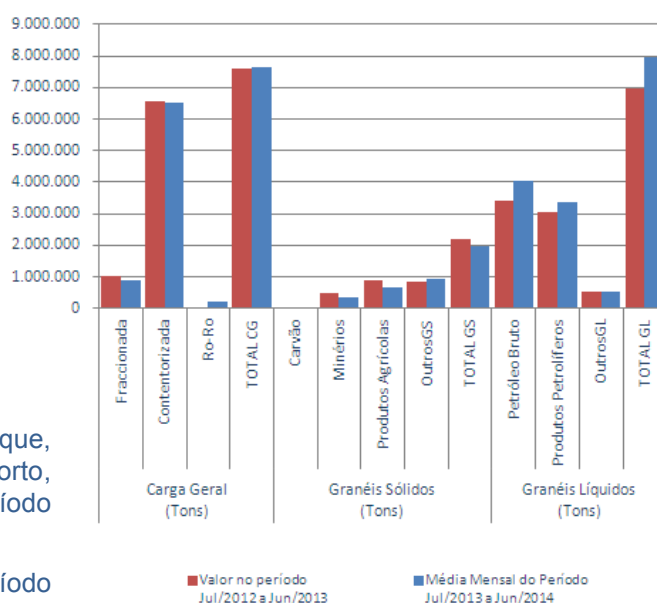
Este comportamento global é determinado pela variação positiva da Carga Geral de +10,8%, que, apoiado pelo crescimento de Granéis Líquidos de +3,3%, anulou as variação negativa registada nos Granéis Sólidos de -11,4%.

Merece particular referência o tráfego Ro-Ro que, não constituindo carga tradicional neste porto, registou um aumento extraordinário neste período de cerca de 8 vezes superior ao valor de 2013.

A carga contentorizada movimentada neste período atingiu o 3 261 984 tons, refletindo um aumento de +7,9% relativamente ao período homólogo de 2013.

O movimento de contentores atingiu os 327 597 TEU no período em análise, traduzindo um acréscimo de +10,3% em relação ao período homólogo de 2013.

Os portos de Douro e Leixões foram escalados por 1274 navios, a que correspondente uma redução, face ao valor do período homólogo de 2013, de -2,7% em Número. A nível de GT verificou-se um crescimento de +5,6%, refletindo um significativo aumento da dimensão média dos navios que escalam estes portos.



Em termos de repartição do movimento por sentido do tráfego, sublinha-se que a carga embarcada representou 41,8% do movimento total, conforme Quadro A2 anexo.

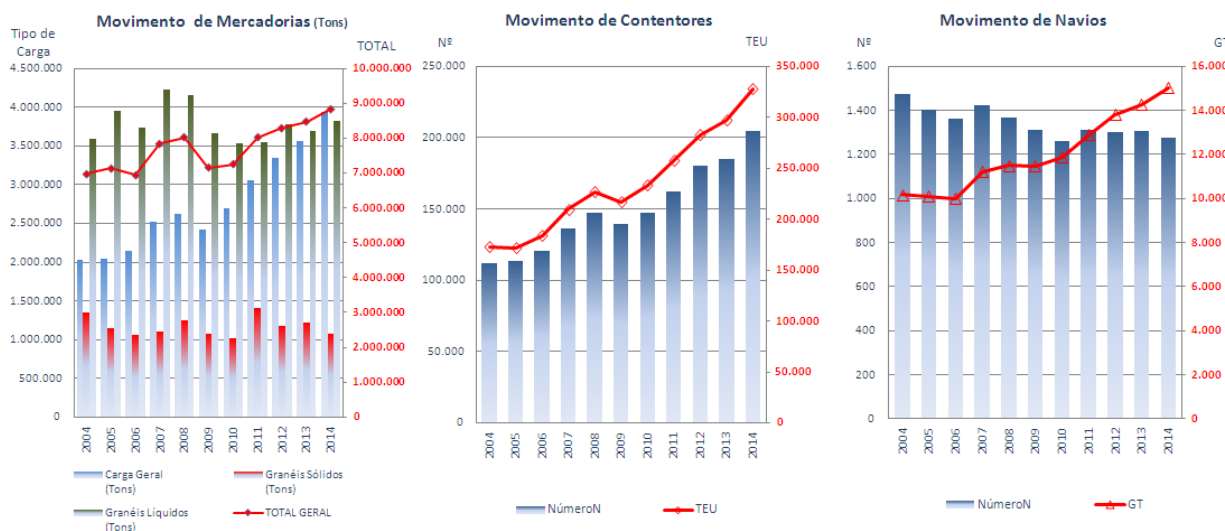
Na comparação dos últimos 12 meses com os 12 meses imediatamente anteriores, patente no quadro 7 e respetiva representação gráfica, é de realçar a evolução positiva do volume da carga movimentada em +4,5%, por efeito da variação positiva de +13,9% dos Granéis Líquidos e de +0,5% na Carga Geral, que anularam a variação negativa de -11,6% nos Granéis Sólidos.

### Quadro 8

#### Evolução Anual do Período Homólogo (Jan a Jun) no Porto de Douro e Leixões

		2004	2005	2006	2007	2008	2009	2010	2011	2012	2013	2014	tmac <sup>(1)</sup>
Navios	Número	1.473	1.402	1.361	1.425	1.370	1.314	1.260	1.313	1.302	1.309	1.274	-1,4%
	GT (milhares)	10.167	10.079	9.984	11.196	11.490	11.482	11.891	12.888	13.815	14.241	15.040	4,0%
Carga Geral (Tons)	Fracionada	245.362	274.773	270.441	339.215	294.404	206.550	305.361	375.729	402.633	518.453	509.941	7,6%
	Contentorizada	1.780.022	1.761.129	1.872.523	2.152.693	2.319.722	2.186.780	2.370.735	2.683.134	2.932.659	3.022.459	3.261.984	6,2%
	Ro-Ro	3.670	4.676	3.894	27.305	9.406	21.920	12.077	4.094	7.600	18.377	171.823	46,9%
	TOTAL	2.029.054	2.040.578	2.146.858	2.519.213	2.623.532	2.415.250	2.688.173	3.062.956	3.342.892	3.559.290	3.943.748	6,9%
Granéis Sólidos (Tons)	Carvão	0	0	0	0	0	0	0	0	0	0	0	-
	Minérios	172.768	252.601	247.675	259.143	344.313	245.095	138.929	277.427	256.344	273.988	143.085	-1,9%
	Produtos Agrícolas	439.998	339.089	322.923	365.651	449.797	332.783	324.926	472.920	464.616	415.413	393.528	-1,1%
	Outros	730.805	554.797	490.124	474.153	448.987	494.627	554.886	662.921	452.519	530.144	543.523	-2,9%
	TOTAL	1.343.571	1.146.488	1.060.722	1.098.947	1.243.097	1.072.505	1.018.740	1.413.268	1.173.478	1.219.544	1.080.135	-2,2%
Granéis Líquidos (Tons)	Petróleo Bruto	1.812.049	1.844.995	1.891.358	2.063.371	2.097.590	1.689.874	1.759.581	1.566.501	1.915.219	1.849.891	1.927.083	0,6%
	Produtos Petrolíferos	1.603.183	1.875.908	1.640.287	1.884.670	1.821.450	1.697.693	1.494.551	1.695.723	1.535.036	1.559.473	1.626.810	0,1%
	Outros	180.225	233.241	197.046	286.239	240.097	279.926	282.317	287.980	322.066	288.606	265.523	4,0%
	TOTAL	3.595.457	3.954.144	3.728.692	4.234.281	4.159.136	3.667.493	3.536.450	3.550.204	3.772.321	3.697.970	3.819.417	0,6%
TOTAL GERAL		6.968.082	7.141.211	6.936.271	7.852.441	8.025.765	7.155.248	7.243.363	8.026.429	8.288.692	8.476.804	8.843.299	2,4%
Contentores	Número	112.318	113.419	120.676	136.399	147.458	139.507	146.937	162.516	180.291	185.093	204.767	6,2%
	TEU	173.048	171.528	183.805	209.553	226.121	216.480	232.947	256.913	282.926	297.073	327.597	6,6%

(1) tmac - Taxa Média Anual de Crescimento



O movimento de mercadorias registado nos primeiros seis meses do ano desde 2004, tem subjacente uma taxa média anual de crescimento positiva de +2,4%. Este indicador resulta da conjugação das tendências positivas de +6,9% na Carga Geral e de +0,6% nos Granéis Líquidos, ligeiramente contrariadas pela tendência negativa de -2,2% nos Granéis Sólidos.

Os gráficos apresentados revelam um crescimento sustentado nos primeiros seis meses do ano desde 2004 no segmento de tráfego de contentores, com uma tmac de +6,6% em TEU, com uma ligeira quebra em 2009.

A nível do movimento de navios constata-se claramente a evolução negativa em Número e positiva em GT, respetivamente -1,4% e +4,0%, refletindo a crescente dimensão dos navios que escalam estes portos.



### 2.3. Porto de Aveiro

**Quadro 9**

		Junho/2014			Jan-Jun/2014		Últimos 12 meses	
		Valor do Mês	Δ % sobre Mês Homólogo 2013	Δ % sobre média do período	Valor do Período Jan-Jun 2014	Δ % sobre Período Homólogo 2013	Últimos 12 meses (Jul/2013 a Jun/2014)	Δ % 12 meses Anteriores (Jul/2012 a Jun/2013)
		(1)	(2)	(3)	(4)	(5)	(6)	(7)
Navios	Número	80	-4,8%	-7,0%	516	5,1%	891	1,4%
	GT	360.701	-6,4%	-5,6%	2.292.724	14,5%	3.866.421	9,3%
Carga Geral (Tons)	Fraccionada	172.377	34,9%	1,5%	1.019.018	19,2%	1.745.081	19,4%
	Contentorizada	0	-	-	0	-	0	-
	Ro-Ro	0	-	-	0	-100,0%	0	-100,0%
	<b>TOTAL CG</b>	<b>172.377</b>	<b>34,9%</b>	<b>1,5%</b>	<b>1.019.018</b>	<b>19,2%</b>	<b>1.745.081</b>	<b>19,4%</b>
Granéis Sólidos (Tons)	Carvão	0	-	-	0	-	0	-
	Minérios	0	-100,0%	-	0	-100,0%	0	-100,0%
	Produtos Agrícolas	3.300	-70,7%	-76,6%	84.585	-30,2%	218.946	-11,7%
	OutrosGS	126.109	57,7%	10,2%	686.442	49,3%	1.287.961	47,8%
	<b>TOTAL GS</b>	<b>129.409</b>	<b>20,9%</b>	<b>0,7%</b>	<b>771.027</b>	<b>29,2%</b>	<b>1.506.907</b>	<b>32,7%</b>
Granéis Líquidos (Tons)	Petróleo Bruto	0	-	-	0	-	0	-
	Produtos Petrolíferos	43.054	62,9%	1,3%	254.893	65,3%	437.077	26,9%
	OutrosGL	48.878	-28,1%	-4,5%	307.127	-17,3%	642.303	-7,1%
	<b>TOTAL GL</b>	<b>91.932</b>	<b>-2,6%</b>	<b>-1,9%</b>	<b>562.020</b>	<b>7,0%</b>	<b>1.079.381</b>	<b>4,2%</b>
<b>TOTAL GERAL</b>		<b>393.718</b>	<b>19,6%</b>	<b>0,4%</b>	<b>2.352.065</b>	<b>19,0%</b>	<b>4.331.368</b>	<b>19,2%</b>
Contentores	Número	0	-	-	0	-	0	-
	TEU	0	-	-	0	-	0	-

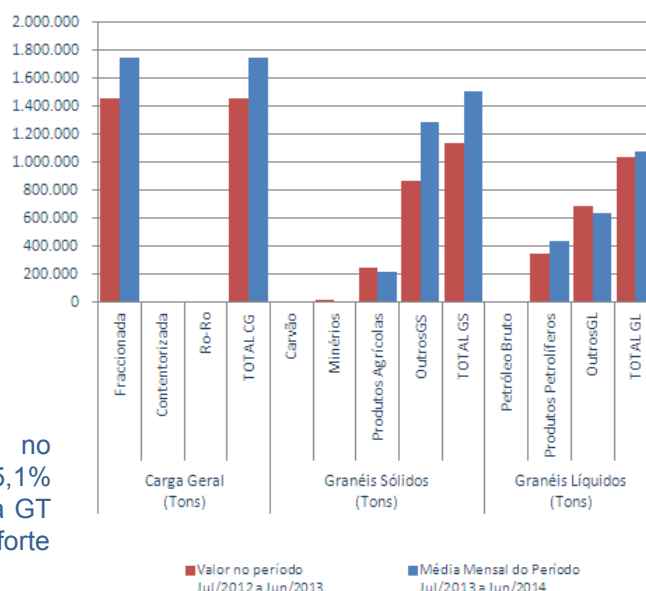
O porto de Aveiro movimentou no período de janeiro a junho de 2014 um total de 2 352 065 tons, que corresponde a um acréscimo de +19% face ao período homólogo de 2013, mantendo-se como o valor mais elevado desde sempre para este período anual.

Esta evolução resulta do comportamento positivo de todas as classes de carga, sendo mais significativa a variação nos Granéis Sólidos, de +29,2%, seguida da Carga Geral, de +19,2%, e dos Granéis Líquidos, +7%.

O número de escalas de navios registado no período em análise foi de 516, superior em +5,1% ao registado em igual período de 2013, tendo a GT associada crescido +14,5%, refletindo um forte crescimento da dimensão média dos navios.

Em termos do sentido do movimento das operações, sublinha-se o facto de as mercadorias embarcadas representarem 55,1% (Quadro A2), sustentando a manutenção acima dos 50%, verificada pela 1ª vez em 2013.

Da comparação do volume de tráfego registado nos últimos 12 meses com os 12 meses imediatamente anteriores, patente no quadro e no gráfico, constata-se a evolução global positiva de +19,2%, refletindo variações positivas em todas as classes de carga, com destaque para os Granéis Sólidos com +32,7%.

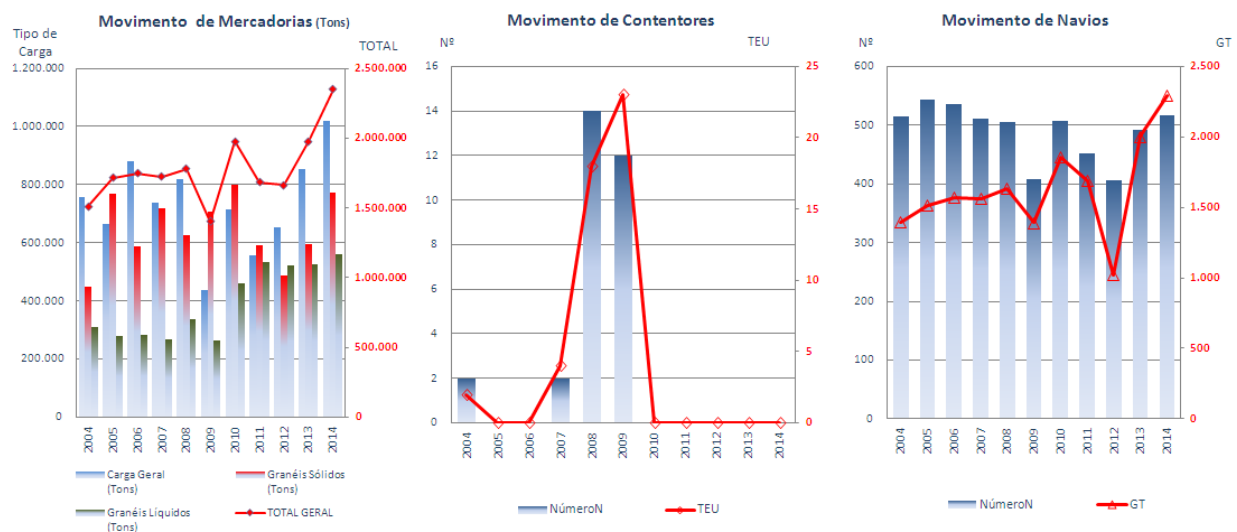


## Quadro 10

### Evolução Anual do Período Homólogo (Jan a Jun) no Porto de Aveiro

		2004	2005	2006	2007	2008	2009	2010	2011	2012	2013	2014	tmac (1)
Navios	Número	514	544	535	510	506	408	508	452	406	491	516	0,0%
	GT (milhares)	1.394	1.512	1.568	1.564	1.633	1.390	1.855	1.687	1.019	2.002	2.293	5,1%
Carga Geral (Tons)	Fracionada	755.610	665.835	879.152	738.712	817.017	435.775	714.493	558.268	652.653	854.647	1.019.018	3,0%
	Contentorizada	28	0	0	20	117	604	0	0	0	0	0	-100,0%
	Ro-Ro	0	0	0	0	0	615	0	0	0	50	0	-
	TOTAL	755.638	665.835	879.152	738.732	817.134	436.993	714.493	558.268	652.653	854.697	1.019.018	3,0%
Granéis Sólidos (Tons)	Carvão	4.801	0	0	0	0	0	0	0	0	0	0	-100,0%
	Minérios	8.415	4.206	2.102	9.147	0	2.750	0	0	0	15.777	0	-100,0%
	Produtos Agrícolas	108.920	258.978	229.017	193.920	59.097	375.938	332.981	94.742	110.271	121.236	84.585	-2,5%
	Outros	326.434	505.728	354.825	515.608	566.509	326.908	467.813	497.440	376.364	459.720	686.442	7,7%
Granéis Líquidos (Tons)	TOTAL	448.570	768.911	585.944	718.675	625.606	705.596	800.794	592.182	486.635	596.733	771.027	5,6%
	Petróleo Bruto	0	0	0	0	0	0	0	0	0	0	0	-
	Produtos Petrolíferos	22.993	18.238	26.539	17.177	56.731	110.250	169.346	218.231	146.472	154.218	254.893	27,2%
	Outros	286.183	261.895	257.443	250.405	279.529	151.547	291.061	314.716	376.235	371.162	307.127	0,7%
TOTAL GERAL	TOTAL	309.175	280.132	283.982	267.582	336.260	261.797	460.407	532.948	522.707	525.381	562.020	6,2%
		1.513.383	1.714.879	1.749.078	1.724.989	1.779.000	1.404.386	1.975.694	1.683.398	1.661.995	1.976.811	2.352.065	4,5%
Contentores	Número	2	0	0	2	14	12	0	0	0	0	0	-100,0%
	TEU	2	0	0	4	18	23	0	0	0	0	0	-100,0%

(1) tmac - Taxa Média Anual de Crescimento



O Quadro 10 e os gráficos associados traduzem os valores do movimento portuário registados nos primeiros seis meses desde 2004 e revelam um crescimento para a carga, em termos globais, que corresponde a uma taxa média anual de +4,5%. Este indicador apresenta valores positivos para todas as classes de carga, sendo de +6,2% nos Granéis Líquidos, de +5,6% nos Granéis Sólidos e de +3% na Carga Geral.

As escalas dos navios no porto de Aveiro têm subjacente a manutenção do número de navios, sendo de +5,1% em termos de GT, refletindo a crescente escala de navios de maior dimensão.

## 2.4. Porto da Figueira da Foz

**Quadro 11**

		Junho/2014			Jan-Jun/2014		Últimos 12 meses	
		Valor do Mês	Δ % sobre Mês Homólogo 2013	Δ % sobre média do período	Valor do Período Jan-Jun 2014	Δ % sobre Período Homólogo 2013	Últimos 12 meses (Jul/2013 a Jun/2014)	Δ % 12 meses Anteriores (Jul/2012 a Jun/2013)
		(1)	(2)	(3)	(4)	(5)	(6)	(7)
Navios	Número	48	20,0%	12,1%	257	0,0%	530	10,6%
	GT	150.005	18,8%	11,0%	810.567	1,7%	1.644.987	10,2%
Carga Geral (Tons)	Fraccionada	101.136	22,0%	13,1%	536.561	-12,1%	1.165.616	8,2%
	Contentorizada	14.139	5,7%	2,7%	82.584	3,2%	156.910	-5,5%
	Ro-Ro	0	-	-	0	-	0	-
	<b>TOTAL CG</b>	<b>115.275</b>	<b>19,8%</b>	<b>11,7%</b>	<b>619.145</b>	<b>-10,3%</b>	<b>1.322.526</b>	<b>6,4%</b>
Granéis Sólidos (Tons)	Carvão	0	-	-	0	-	0	-
	Minérios	0	-100,0%	-	0	-100,0%	0	-100,0%
	Produtos Agrícolas	0	-100,0%	-	0	-100,0%	0	-100,0%
	OutrosGS	85.875	93,1%	21,4%	424.456	43,4%	808.709	31,6%
	<b>TOTAL GS</b>	<b>85.875</b>	<b>28,6%</b>	<b>21,4%</b>	<b>424.456</b>	<b>24,1%</b>	<b>808.709</b>	<b>20,9%</b>
Granéis Líquidos (Tons)	Petróleo Bruto	0	-	-	0	-	0	-
	Produtos Petrolíferos	0	-	-	0	-	0	-
	OutrosGL	0	-	-	0	-	0	-
	<b>TOTAL GL</b>	<b>0</b>	<b>-</b>	<b>-</b>	<b>0</b>	<b>-</b>	<b>0</b>	<b>-</b>
<b>TOTAL GERAL</b>		<b>201.150</b>	<b>23,4%</b>	<b>15,6%</b>	<b>1.043.601</b>	<b>1,1%</b>	<b>2.131.236</b>	<b>11,5%</b>
Contentores	Número	765	-4,7%	-13,1%	5.281	21,5%	9.000	-0,4%
	TEU	1.525	-2,4%	-13,2%	10.545	23,3%	17.888	0,5%

O porto da Figueira da Foz movimentou no período de janeiro a junho de 2014 um total de 1 043 601 toneladas, o que representa um crescimento de +1,1% face ao período homólogo de 2013.

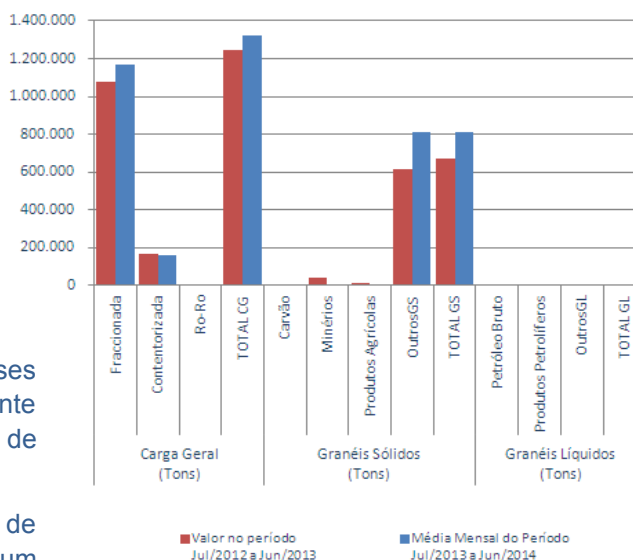
Este comportamento foi determinado pela variação positiva dos Granéis Sólidos de +24,1% e por uma quebra de -10,3% registada na Carga Geral.

A comparação dos registos dos últimos 12 meses em relação aos 12 meses imediatamente anteriores, determina uma variação positiva de +11,5%.

No período em análise o movimento de contentores atingiu 10 545 TEU, registando um aumento de +23,3% sobre o período homólogo de 2013. Este valor é o mais elevado de sempre.

No período de janeiro a junho de 2014 o porto da Figueira da Foz registou escalas de 257 navios, valor que é idêntico ao registado no período homólogo de 2013, sendo que em GT se observa um crescimento de +1,7%, infletindo o registado no mês anterior.

As mercadorias embarcadas neste porto representaram 62,3% do valor total (Quadro A2 em anexo).

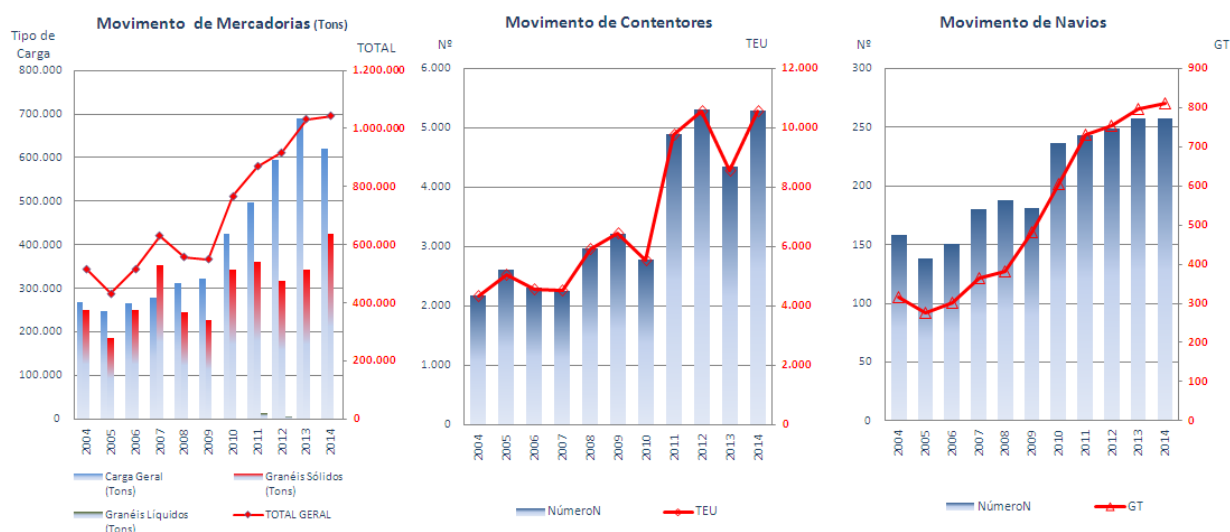


## Quadro 12

### Evolução Anual do Período Homólogo (Jan a Jun) no Porto de Figueira da Foz

		2004	2005	2006	2007	2008	2009	2010	2011	2012	2013	2014	tmac <sup>(1)</sup>
Navios	Número	158	138	151	180	188	181	236	243	249	257	257	5,0%
	GT (milhares)	317	276	303	363	383	481	605	732	752	797	811	9,8%
Carga Geral (Tons)	Fraccionada	221.876	191.034	205.819	224.933	236.916	252.888	359.952	403.266	502.912	610.492	536.561	9,2%
	Contentorizada	45.906	56.740	60.803	52.478	76.281	69.790	64.956	93.010	91.448	80.048	82.584	6,0%
	Ro-Ro	0	0	0	0	0	0	0	0	0	0	0	-
	TOTAL	267.782	247.773	266.622	277.412	313.198	322.677	424.907	496.276	594.359	690.540	619.145	8,7%
Granéis Sólidos (Tons)	Carvão	0	0	10.173	16.136	0	0	0	0	0	0	0	-
	Minérios	0	0	0	0	0	0	0	0	0	40.049	0	-
	Produtos Agrícolas	0	0	0	0	0	0	7.500	17.420	7.125	5.926	0	-
	Outros	249.762	185.442	239.632	337.348	244.427	227.782	335.536	343.638	309.656	295.992	424.456	5,4%
	TOTAL	249.762	185.442	249.805	353.484	244.427	227.782	343.036	361.058	316.781	341.967	424.456	5,4%
Granéis Líquidos (Tons)	Petróleo Bruto	0	0	0	0	0	0	0	0	0	0	0	-
	Produtos Petrolíferos	0	0	0	0	0	0	0	0	0	0	0	-
	Outros	0	0	0	0	0	0	0	13.039	6.889	0	0	-
	TOTAL	0	0	0	0	0	0	0	13.039	6.889	0	0	-
TOTAL GERAL		517.544	433.215	516.427	630.896	557.624	550.459	767.943	870.373	918.029	1.032.507	1.043.601	7,3%
Contentores	Número	2.187	2.606	2.305	2.260	2.979	3.224	2.777	4.884	5.301	4.348	5.281	9,2%
	TEU	4.325	5.062	4.559	4.518	5.927	6.445	5.550	9.768	10.575	8.554	10.545	9,3%

(1) tmac - Taxa Média Anual de Crescimento



O porto da Figueira da Foz apresenta uma tendência de crescimento do volume da carga movimentada nos primeiros seis meses dos anos desde 2004 traduzida por uma *tmac* de +7,3%, resultando da conjugação de valores positivos deste indicador nas classes de Carga Geral, +8,7%, e de Granéis Sólidos, +5,4%.

O movimento de contentores no período referido neste ponto evoluiu igualmente segundo uma taxa média anual de crescimento positiva, superior a +9% quer em Número, quer em TEU, não obstante as quebras registadas em 2012 e em 2013.

A tendência de crescimento do número de navios que escalaram este porto nos primeiros seis meses desde 2004 tem subjacente uma taxa média anual positiva em +5%, sendo de +9,8% se considerarmos a variável GT, não obstante a quebra registada neste período de 2014.



## 2.5. Porto de Lisboa

**Quadro 13**

		Junho/2014			Jan-Jun/2014		Últimos 12 meses	
		Valor do Mês	Δ % sobre Mês Homólogo 2013	Δ % sobre média do período	Valor do Período Jan-Jun 2014	Δ % sobre Período Homólogo 2013	Últimos 12 meses (Jul/2013 a Jun/2014)	Δ % 12 meses Anteriores (Jul/2012 a Jun/2013)
		(1)	(2)	(3)	(4)	(5)	(6)	(7)
Navios	Número	213	-14,5%	-1,2%	1.293	-9,5%	2.688	3,5%
	GT	3.137.644	-18,7%	-4,6%	19.743.598	-14,4%	45.944.846	3,0%
Carga Geral (Tons)	Fraccionada	8.068	-8,3%	34,2%	36.075	-33,9%	77.100	-29,2%
	Contentorizada	411.128	-13,7%	5,4%	2.341.099	-15,6%	5.021.553	3,5%
	Ro-Ro	1.618	205,3%	44,7%	6.710	-51,0%	12.694	-48,3%
	<b>TOTAL CG</b>	<b>420.814</b>	<b>-13,4%</b>	<b>5,9%</b>	<b>2.383.883</b>	<b>-16,2%</b>	<b>5.111.347</b>	<b>2,6%</b>
Granéis Sólidos (Tons)	Carvão	0	-	-	0	-100,0%	0	-100,0%
	Minérios	0	-	-	0	-100,0%	0	-100,0%
	Produtos Agrícolas	238.899	-36,1%	-17,4%	1.735.163	6,1%	3.209.673	4,8%
	OutrosGS	162.182	-4,4%	-6,0%	1.035.116	28,5%	1.917.299	56,6%
	<b>TOTAL GS</b>	<b>401.081</b>	<b>-26,2%</b>	<b>-13,1%</b>	<b>2.770.279</b>	<b>12,6%</b>	<b>5.126.972</b>	<b>18,9%</b>
Granéis Líquidos (Tons)	Petróleo Bruto	0	-	-	0	-	0	-
	Produtos Petrolíferos	67.628	-35,9%	-16,6%	486.509	-6,5%	1.091.160	-1,5%
	OutrosGL	46.303	19,0%	2,8%	270.205	10,6%	543.355	8,2%
	<b>TOTAL GL</b>	<b>113.931</b>	<b>-21,1%</b>	<b>-9,7%</b>	<b>756.714</b>	<b>-1,0%</b>	<b>1.634.515</b>	<b>1,5%</b>
<b>TOTAL GERAL</b>		<b>935.826</b>	<b>-20,3%</b>	<b>-5,0%</b>	<b>5.910.877</b>	<b>-2,6%</b>	<b>11.872.833</b>	<b>8,9%</b>
Contentores	Número	25.759	-18,7%	-1,4%	156.788	-16,6%	337.205	4,0%
	TEU	38.078	-20,9%	-0,7%	230.181	-17,4%	500.951	3,5%

O porto de Lisboa movimentou no período de janeiro a junho de 2014 um total de 5 910 877 toneladas, superior em +2,6% ao valor registado no período homólogo de 2013.

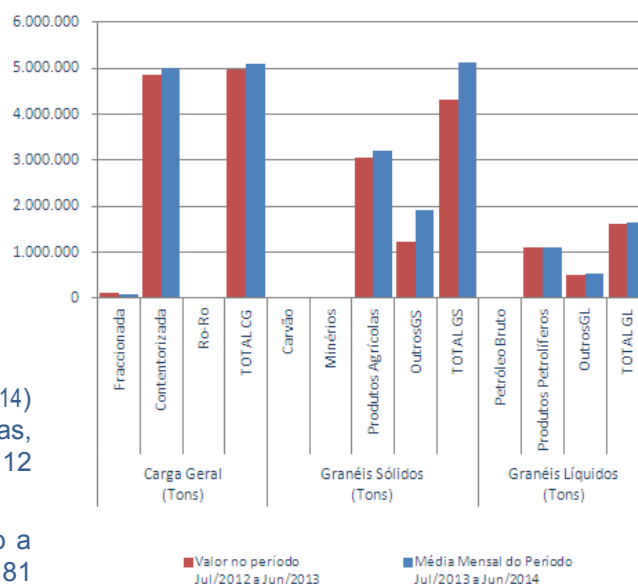
Este comportamento global positivo resultou de variações diferentes nas diversas classes de carga, sendo positiva na classe de Granéis Sólidos, de +12,6%, e negativa nos Líquidos, de -1%, e da Carga Geral, de -16,2% (determinada pela quebra de -15,6% na Contentorizada).

Nos últimos 12 meses (de junho/2013 a junho/2014) foram movimentadas 11,9 milhões de toneladas, valor superior em +8,9% ao registado nos 12 meses imediatamente anteriores.

O tráfego de contentores no período de janeiro a junho de 2014 traduz-se num volume de 230 181 TEU, refletindo uma redução de -17,4% face ao período homólogo de 2013.

O porto de Lisboa foi escalado por 1293 navios, que corresponde a uma quebra de -9,5% relativamente ao período de janeiro a junho de 2013, quebra que se eleva a -14,4% se considerarmos a variável GT, indiciando uma diminuição da dimensão média dos navios, o que contraria a tendência global nos outros portos em análise.

Em termos de repartição por sentido do movimento, constata-se que a carga embarcada representa 38,6% do total (Quadro A2 anexo).

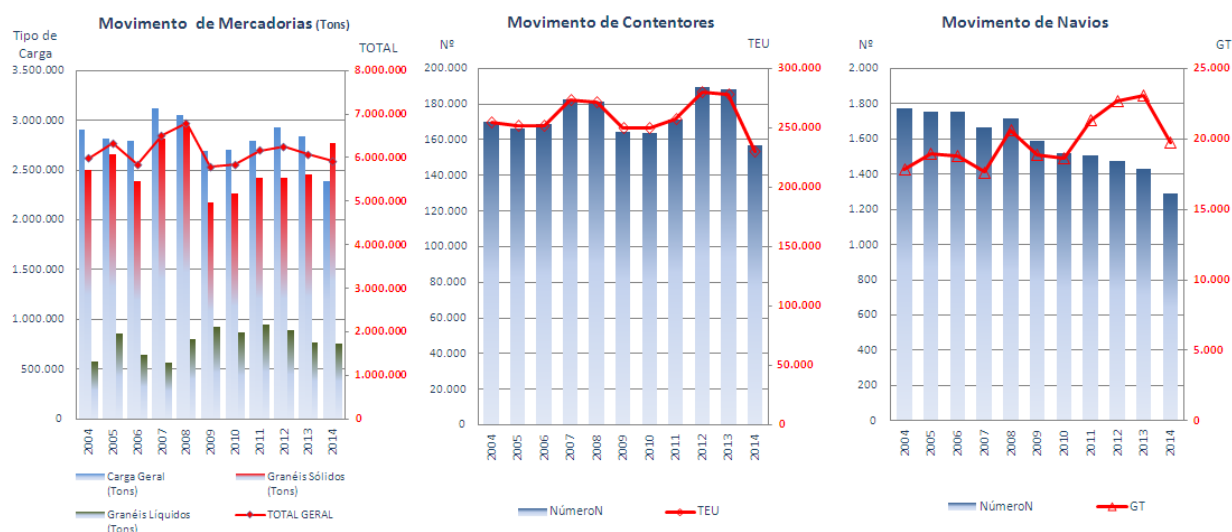


## Quadro 14

### Evolução Anual do Período Homólogo (Jan a Jun) no Porto de Lisboa

		2004	2005	2006	2007	2008	2009	2010	2011	2012	2013	2014	tmac (1)
Navios	Número	1.771	1.751	1.755	1.662	1.714	1.586	1.518	1.505	1.474	1.429	1.293	-3,1%
	GT (milhares)	17.823	18.911	18.780	17.635	20.594	18.900	18.613	21.301	22.714	23.055	19.744	1,0%
Carga Geral (Tons)	Fraccionada	240.632	238.278	230.117	288.013	221.548	145.344	144.186	135.560	73.714	54.586	36.075	-17,3%
	Contentorizada	2.657.825	2.568.424	2.562.110	2.827.779	2.827.937	2.499.274	2.542.650	2.645.552	2.835.818	2.774.829	2.341.099	-1,3%
	Ro-Ro	9.853	8.747	3.014	3.802	1.889	42.036	19.102	12.314	13.059	13.682	6.710	-3,8%
	TOTAL	2.908.310	2.815.449	2.795.241	3.119.594	3.051.374	2.686.654	2.705.938	2.793.426	2.922.591	2.843.098	2.383.883	-2,0%
Granéis Sólidos (Tons)	Carvão	13.430	20.645	2.047	4.246	4.141	17.721	5.159	0	0	2.788	0	-100,0%
	Minérios	0	13.264	2.715	7.132	0	774	23.428	10.772	13.979	15.696	0	-
	Produtos Agrícolas	1.605.376	1.803.472	1.601.484	2.083.714	2.222.544	1.569.438	1.714.299	1.659.988	1.704.404	1.635.981	1.735.163	0,8%
	Outros	878.502	818.071	780.746	724.421	709.804	584.689	526.064	748.809	704.716	805.587	1.035.116	1,7%
Granéis Líquidos (Tons)	Petróleo Bruto	0	0	0	0	0	0	0	0	0	0	0	-
	Produtos Petrolíferos	384.196	655.669	457.236	358.078	551.681	620.391	584.136	643.192	600.658	520.185	486.509	2,4%
	Outros	194.823	204.177	193.046	212.909	249.662	305.204	286.067	305.634	297.243	244.389	270.205	3,3%
	TOTAL	579.019	859.846	650.282	570.987	801.343	925.595	870.203	948.825	897.901	764.574	756.714	2,7%
TOTAL GERAL		5.984.637	6.330.747	5.832.515	6.510.094	6.789.206	5.784.871	5.845.091	6.161.820	6.243.591	6.067.723	5.910.877	-0,1%
Contentores	Número	169.873	166.410	168.905	182.708	181.605	164.377	163.602	171.015	189.250	188.033	156.788	-0,8%
	TEU	254.924	252.045	251.321	273.031	271.123	249.527	250.029	257.744	280.319	278.532	230.181	-1,0%

(1) tmac - Taxa Média Anual de Crescimento



O quadro e gráfico aqui apresentados refletem a evolução anual do movimento portuário registado nos primeiros seis meses do ano, desde 2004, e revelam tendências distintas para os vários indicadores que caracterizam a atividade.

No que se refere ao volume das mercadorias movimentadas verifica-se que a taxa média anual de crescimento que lhe está subjacente tem valor negativo de -0,1%. De facto, não obstante a irregularidade revelada pela observação do gráfico, podemos considerar que o tráfego de mercadorias no porto de Lisboa se encontra relativamente estabilizado, situando-se o valor de 2014 sensivelmente ao nível do registado em 2004, sendo o seu desvio médio de apenas 5,1%.

No tráfego de contentores, em TEU, a taxa média anual de crescimento é negativa, com um valor de -1%.

O movimento de navios reflete uma evolução anual com uma tendência negativa, sendo a taxa média anual de crescimento calculada a um valor de -3,1% em Número e +1% em GT.

## 2.6. Porto de Setúbal

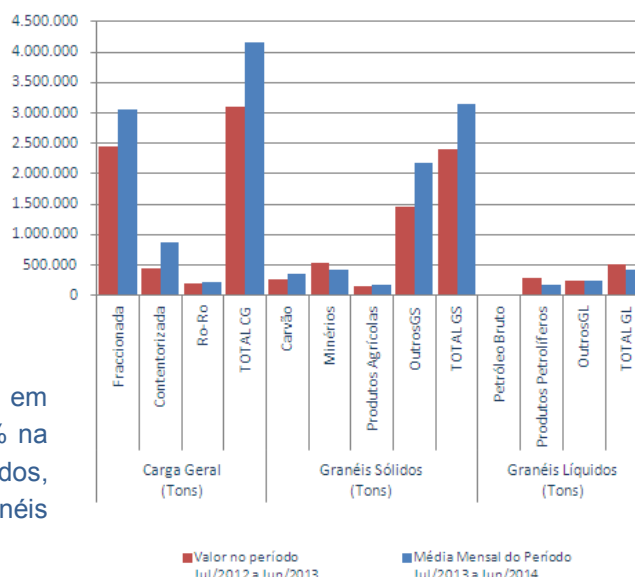
**Quadro 15**

		Junho/2014			Jan-Jun/2014		Últimos 12 meses	
		Valor do Mês	Δ % sobre Mês Homólogo 2013	Δ % sobre média do período	Valor do Período Jan-Jun 2014	Δ % sobre Período Homólogo 2013	Últimos 12 meses (Jul/2013 a Jun/2014)	Δ % 12 meses Anteriores (Jul/2012 a Jun/2013)
		(1)	(2)	(3)	(4)	(5)	(6)	(7)
Navios	Número	126	6,8%	2,7%	736	13,4%	1.340	19,9%
	GT	1.493.463	7,6%	4,6%	8.567.428	13,8%	16.087.688	21,3%
Carga Geral (Tons)	Fraccionada	221.601	-17,0%	-18,2%	1.626.063	10,9%	3.057.208	25,0%
	Contentorizada	89.203	54,5%	3,6%	516.536	96,1%	880.784	93,4%
	Ro-Ro	23.856	21,7%	15,5%	123.972	19,5%	219.630	12,6%
	<b>TOTAL CG</b>	<b>334.659</b>	<b>-2,8%</b>	<b>-11,4%</b>	<b>2.266.571</b>	<b>23,6%</b>	<b>4.157.623</b>	<b>34,3%</b>
Granéis Sólidos (Tons)	Carvão	80.922	99,4%	165,7%	182.745	34,9%	365.006	41,0%
	Minérios	47.560	-75,1%	34,8%	211.688	-42,2%	422.530	-19,8%
	Produtos Agrícolas	8.876	125,0%	-30,3%	76.455	-9,7%	180.362	11,9%
	OutrosGS	191.116	681,6%	-3,6%	1.189.180	62,4%	2.190.273	50,1%
	<b>TOTAL GS</b>	<b>328.473</b>	<b>26,5%</b>	<b>18,7%</b>	<b>1.660.068</b>	<b>25,9%</b>	<b>3.158.170</b>	<b>31,3%</b>
Granéis Líquidos (Tons)	Petróleo Bruto	0	-	-	0	-	0	-
	Produtos Petrolíferos	11.942	-44,3%	10,4%	64.895	-53,3%	175.263	-38,3%
	OutrosGL	27.736	128,0%	22,6%	135.732	24,0%	244.039	5,2%
	<b>TOTAL GL</b>	<b>39.678</b>	<b>18,1%</b>	<b>18,7%</b>	<b>200.627</b>	<b>-19,3%</b>	<b>419.302</b>	<b>-18,7%</b>
<b>TOTAL GERAL</b>		<b>702.811</b>	<b>10,2%</b>	<b>2,2%</b>	<b>4.127.267</b>	<b>21,4%</b>	<b>7.735.095</b>	<b>28,5%</b>
Contentores	Número	4.786	36,2%	-2,6%	29.474	84,4%	51.219	87,4%
	TEU	8.723	29,8%	-1,0%	52.892	74,6%	93.155	83,8%

No período de janeiro a junho de 2014 o porto de Setúbal movimentou um total de 4 127 267 toneladas, superior em +21,4% ao período homólogo de 2013, constituindo o valor mais elevado desde sempre.

Sublinha-se, ainda, que este comportamento alinha com a variação dos últimos 12 meses face aos 12 meses imediatamente anteriores, que registou um crescimento de +28,5%.

A variação global positiva apurada no período em análise é determinada pela variação de +23,6% na Carga Geral e de +25,9% nos Granéis Sólidos, levemente contrariada pelos -19,3% nos Granéis Líquidos, com pouco peso relativo.



O crescimento da Carga Geral reflete ainda fortemente o impacto das duas novas linhas de serviço regular de contentores, a linha MacAndrews e a linha Messina, iniciadas em dezembro de 2013, traduzida no aumento de +96,1% da carga Contentorizada.

Pelas razões referidas o tráfego de contentores atingiu as 52 892 TEU e constituiu o valor mais elevado de sempre, sendo superior em +74,6% ao valor registado no período homólogo de 2013.

Também o número de navios que escalaram o porto de Setúbal registou neste período um crescimento significativo face ao período homólogo de 2013, tendo atingido as 736 escalas, que têm subjacente um uma variação de +13,4% em Número e de +15,2% em GT.

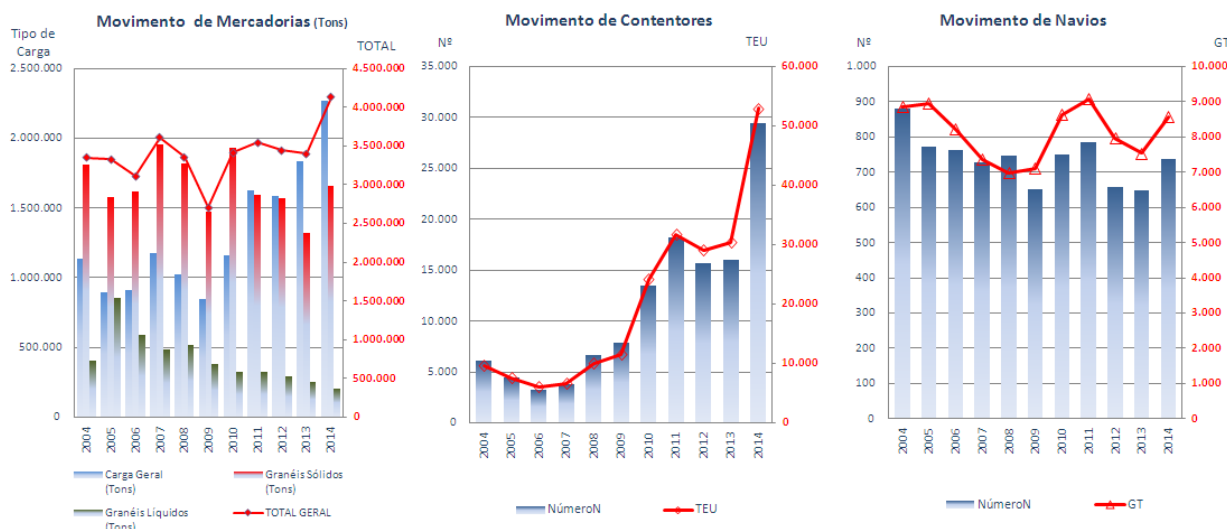
As mercadorias embarcadas representaram 66,2% do total (Quadro A2 em anexo).

## Quadro 16

### Evolução Anual do Período Homólogo (Jan a Jun) no Porto de Setúbal

		2004	2005	2006	2007	2008	2009	2010	2011	2012	2013	2014	tmac <sup>(1)</sup>
Navios	Número	879	772	762	726	746	652	751	786	659	649	736	-1,8%
	GT (milhares)	8.861	8.949	8.217	7.371	6.981	7.103	8.640	9.087	7.956	7.531	8.567	-0,3%
Carga Geral (Tons)	Fracionada	858.935	637.267	678.791	948.572	759.973	644.341	809.381	1.158.695	1.202.085	1.466.737	1.626.063	6,6%
	Contentorizada	90.837	67.478	49.008	62.702	85.959	103.113	229.315	322.321	258.922	263.401	516.536	19,0%
	Ro-Ro	188.649	189.735	179.888	163.094	174.619	99.572	124.435	145.156	122.930	103.763	123.972	-4,1%
	TOTAL	1.138.421	894.480	907.688	1.174.368	1.020.551	847.026	1.163.132	1.626.171	1.583.936	1.833.902	2.266.571	7,1%
Granéis Sólidos (Tons)	Carvão	439.134	308.415	241.215	231.623	348.370	239.733	173.466	175.706	170.012	135.420	182.745	-8,4%
	Minérios	227.738	206.011	167.708	221.629	262.523	183.587	135.998	313.209	246.189	366.314	211.688	-0,7%
	Produtos Agrícolas	204.618	125.355	176.533	139.009	42.690	156.850	104.821	68.827	43.001	84.622	76.455	-9,4%
	Outros	936.346	939.125	1.035.316	1.358.663	1.167.728	895.470	1.513.645	1.034.518	1.106.529	732.122	1.189.180	2,4%
Granéis Líquidos (Tons)	TOTAL	1.807.837	1.578.906	1.620.773	1.950.924	1.821.312	1.475.641	1.927.930	1.592.260	1.565.731	1.318.477	1.660.068	-0,8%
	Petróleo Bruto	0	0	0	0	0	0	0	0	0	0	0	-
	Produtos Petrolíferos	298.416	748.303	497.371	398.009	414.838	320.729	221.612	193.685	165.099	139.043	64.895	-14,2%
	Outros	106.851	104.747	87.991	87.906	99.238	60.938	100.484	131.460	126.305	109.417	135.732	2,4%
TOTAL GERAL	TOTAL	405.267	853.050	585.362	485.915	514.076	381.667	322.096	325.145	291.404	248.460	200.627	-6,8%
		3.351.525	3.326.436	3.113.822	3.611.207	3.355.940	2.704.334	3.413.158	3.543.576	3.441.071	3.400.839	4.127.267	2,1%
Contentores	Número	6.104	4.431	3.254	3.850	6.612	7.914	13.466	18.153	15.630	15.985	29.474	17,1%
	TEU	9.675	7.469	6.090	6.536	10.070	11.565	24.073	31.597	28.979	30.301	52.892	18,5%

(1) tmac - Taxa Média Anual de Crescimento



No horizonte temporal 2004-2014 os vários indicadores que traduzem a atividade portuária registada nos primeiros seis meses, têm comportamentos distintos.

Em termos globais a carga movimentada apresenta uma taxa média anual de crescimento de +2,1%, resultante das tendências de crescimento medidas pelas taxas médias anuais de crescimento de +7,1% na Carga Geral, de -0,8% nos Granéis Sólidos e de -6,8% nos Granéis Líquidos.

Embora com significativa irregularidade por classe, o movimento global da carga movimentada regista um desvio médio de apenas 10,1%.

Por outro lado, o movimento de contentores (bem como a carga Contentorizada) cresceu significativamente no período em referência, com uma ligeira quebra em 2012 e 2013 amplamente compensada com o forte acréscimo registado em 2014. A taxa média anual de crescimento para o período em apreço é de +17,1% em Número e de +18,5% em TEU (sendo de +19% a da carga Contentorizada).

Contrariamente, o movimento de navios mostra um tendência negativa, quer em Número, quer em GT, com taxas médias anuais de crescimento de, respetivamente, -1,8% e -0,3%, não refletindo ainda o crescimento recente, por início de novas escalas decorrentes das duas linhas regulares.



## 2.7. Porto de Sines

**Quadro 17**

		Junho/2014			Jan-Jun/2014		Últimos 12 meses	
		Valor do Mês	Δ % sobre Mês Homólogo 2013	Δ % sobre média do período	Valor do Período Jan-Jun 2014	Δ % sobre Período Homólogo 2013	Últimos 12 meses (Jul/2013 a Jun/2014)	Δ % 12 meses Anteriores (Jul/2012 a Jun/2013)
		(1)	(2)	(3)	(4)	(5)	(6)	(7)
Navios	Número	178	4,1%	10,7%	965	3,0%	2.038	14,2%
	GT	6.538.624	20,0%	17,4%	33.419.549	14,4%	69.387.365	30,1%
Carga Geral (Tons)	Fraccionada	9.611	0,2%	-27,8%	79.837	18,2%	165.827	15,5%
	Contentorizada	1.282.516	5,1%	6,3%	7.237.250	30,0%	13.709.377	50,0%
	Ro-Ro	0	-	-	0	-	46	-
	<b>TOTAL CG</b>	<b>1.292.126</b>	<b>5,1%</b>	<b>6,0%</b>	<b>7.317.087</b>	<b>29,9%</b>	<b>13.875.250</b>	<b>49,5%</b>
Granéis Sólidos (Tons)	Carvão	434.505	151,5%	44,7%	1.801.283	-1,8%	4.471.110	3,0%
	Minérios	0	-100,0%	-100,0%	9.906	66,6%	24.976	320,0%
	Produtos Agrícolas	0	-	-	0	-100,0%	2.933	8,7%
	OutrosGS	14.277	232,0%	69,2%	50.629	45,2%	100.150	5,3%
	<b>TOTAL GS</b>	<b>448.781</b>	<b>149,4%</b>	<b>44,6%</b>	<b>1.861.818</b>	<b>-0,9%</b>	<b>4.599.169</b>	<b>3,5%</b>
Granéis Líquidos (Tons)	Petróleo Bruto	977.375	42,2%	70,7%	3.434.880	-16,4%	7.129.594	-9,1%
	Produtos Petrolíferos	1.045.809	2,7%	37,4%	4.566.994	-17,8%	10.446.168	8,6%
	OutrosGL	34.695	-31,0%	13,7%	183.153	-25,9%	402.803	-22,5%
	<b>TOTAL GL</b>	<b>2.057.880</b>	<b>17,2%</b>	<b>50,9%</b>	<b>8.185.027</b>	<b>-17,4%</b>	<b>17.978.566</b>	<b>0,0%</b>
<b>TOTAL GERAL</b>		<b>3.798.787</b>	<b>20,0%</b>	<b>31,3%</b>	<b>17.363.932</b>	<b>-0,3%</b>	<b>36.452.985</b>	<b>15,0%</b>
Contentores	Número	72.035	18,5%	8,1%	399.687	42,0%	739.185	54,6%
	TEU	109.482	18,8%	10,1%	596.474	41,3%	1.105.303	54,6%

O porto de Sines movimentou no período de janeiro a junho de 2014 um total de 17 363 932 toneladas, traduzindo uma quebra de -0,3% em relação ao período homólogo de 2013.

Este comportamento global negativo resulta da conjugação da variação positiva na Carga Geral da ordem de +29,9% com as variações negativas de -0,9% nos Granéis Sólidos e de -17,4% nos Granéis Líquidos. A quebra do movimento de Granéis Líquidos reflete ainda a paragem para manutenção da atividade da refinaria, por um período de 45 dias, no 1º trimestre.

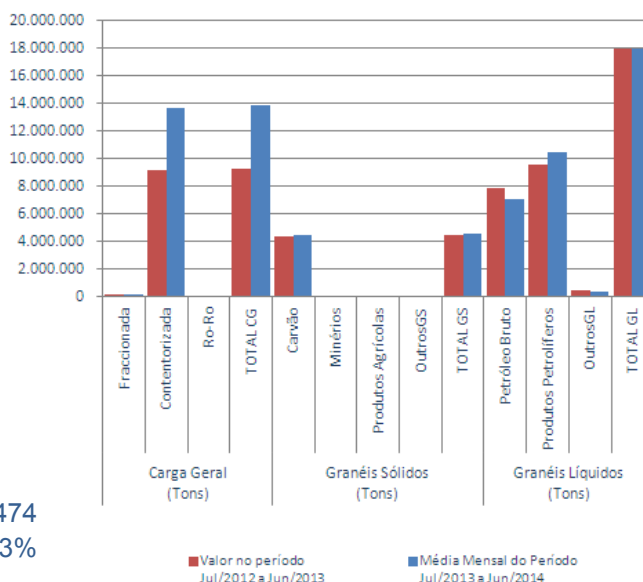
O movimento de contentores atingiu os 596 474 TEU, traduzindo um acréscimo de +41,3% relativamente ao período homólogo de 2013.

O tráfego de contentores apresenta o valor mais elevado de sempre nos períodos homólogos.

A variação da carga movimentada nos últimos 12 meses relativamente aos 12 meses anteriores continua a registar uma tendência decrescente, sendo nos valores reportados a junho de +15%, quando era de +26,3% se reportada a março e de +20,2% se reportada a abril. A nível dos contentores, em TEU, este indicador tem o valor de +54,6%.

O porto de Sines foi escalado por 965 navios, constituindo um acréscimo de +3% em Número e de +14,4% em GT, comparado com o período de janeiro a junho de 2013.

As mercadorias embarcadas representaram 39,3% do total (Quadro A2 em anexo).

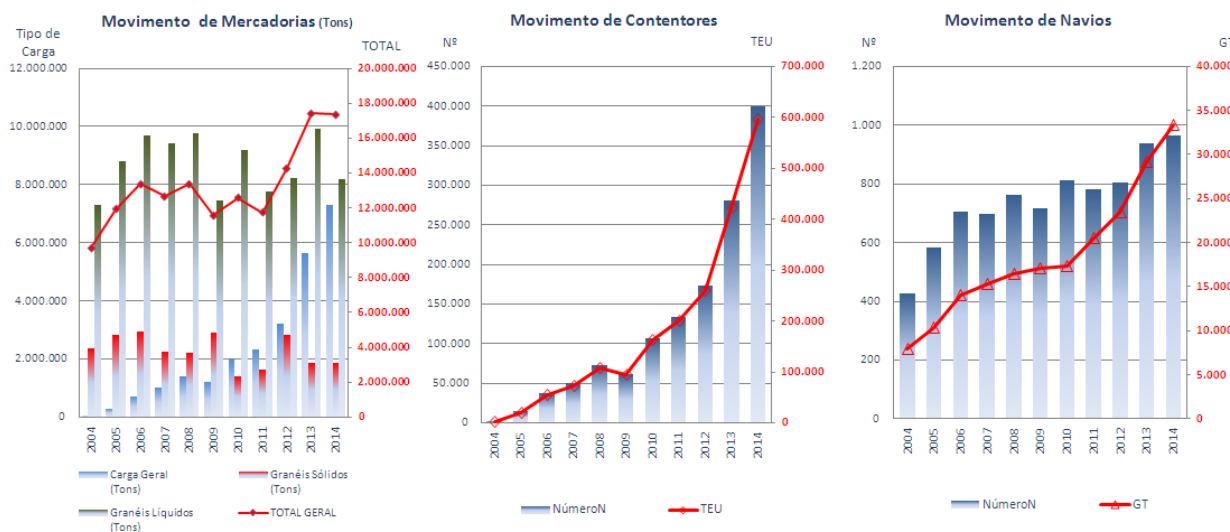


## Quadro 18

### Evolução Anual do Período Homólogo (Jan a Jun) no Porto de Sines

		2004	2005	2006	2007	2008	2009	2010	2011	2012	2013	2014	tmac <sup>(1)</sup>
Navios	Número	427	583	704	699	761	716	811	781	806	937	965	8,5%
	GT (milhares)	7.949	10.379	14.003	15.331	16.420	17.082	17.360	20.492	23.471	29.220	33.420	15,4%
Carga Geral (Tons)	Fracionada	22.344	16.007	17.639	15.369	20.633	6.670	52.132	47.184	48.218	67.556	79.837	13,6%
	Contentorizada	36.007	271.762	693.031	995.422	1.366.442	1.190.176	1.917.530	2.287.477	3.183.799	5.566.725	7.237.250	32,0%
	Ro-Ro	0	0	0	0	0	0	0	0	0	0	0	-
	<b>TOTAL</b>	<b>58.351</b>	<b>287.769</b>	<b>710.669</b>	<b>1.010.791</b>	<b>1.387.075</b>	<b>1.196.845</b>	<b>1.969.661</b>	<b>2.334.661</b>	<b>3.232.017</b>	<b>5.634.281</b>	<b>7.317.087</b>	<b>31,9%</b>
Granéis Sólidos (Tons)	Carvão	2.307.639	2.584.965	2.825.437	2.042.236	2.002.662	2.760.886	1.277.066	1.580.053	2.764.235	1.834.562	1.801.283	-2,4%
	Minérios	0	4.004	0	4.377	0	0	3.500	0	0	5.946	9.906	-
	Produtos Agrícolas	0	4.263	0	2.405	2.050	3.667	0	0	5.473	2.699	0	-
	Outros	39.046	240.014	133.771	189.787	223.020	157.594	137.961	61.887	70.039	34.873	50.629	2,6%
Granéis Líquidos (Tons)	<b>TOTAL</b>	<b>2.346.684</b>	<b>2.833.246</b>	<b>2.959.208</b>	<b>2.238.804</b>	<b>2.227.732</b>	<b>2.922.147</b>	<b>1.418.527</b>	<b>1.641.940</b>	<b>2.839.748</b>	<b>1.878.081</b>	<b>1.861.818</b>	<b>-2,3%</b>
	Petróleo Bruto	4.110.277	4.919.781	4.921.983	4.623.858	4.966.691	3.012.906	4.234.526	3.227.774	3.821.423	4.106.420	3.434.880	-1,8%
	Produtos Petrolíferos	3.051.144	3.700.386	4.533.867	4.554.317	4.543.281	4.302.695	4.749.127	4.313.979	4.189.415	5.558.866	4.566.994	4,1%
	Outros	152.895	198.777	232.962	239.470	244.949	148.011	201.605	208.359	199.366	247.085	183.153	1,8%
<b>TOTAL GERAL</b>	<b>TOTAL</b>	<b>7.314.315</b>	<b>8.818.944</b>	<b>9.688.812</b>	<b>9.417.645</b>	<b>9.754.921</b>	<b>7.463.612</b>	<b>9.185.258</b>	<b>7.750.112</b>	<b>8.210.204</b>	<b>9.912.371</b>	<b>8.185.027</b>	<b>1,1%</b>
		9.719.350	11.939.959	13.358.690	12.667.240	13.369.727	11.582.604	12.573.447	11.726.712	14.281.969	17.424.733	17.363.932	6,0%
Contentores	Número	1.908	14.431	37.386	50.756	73.529	61.780	106.510	133.705	173.663	281.411	399.687	32,6%
	TEU	2.863	20.474	54.742	72.949	108.413	94.711	162.300	201.079	260.386	422.207	596.474	32,9%

(1) tmac - Taxa Média Anual de Crescimento (Contentores e Carga Contentorizada no período 2008 a 2014)



No quadro e gráfico estão apresentados os valores que traduzem o movimento portuário registado nos primeiros seis meses desde 2004.

O movimento global de mercadorias tem subjacente uma evolução positiva traduzida por uma taxa média anual de crescimento de +6%, resultante de tendências de crescimento distintas por classe de carga: um elevado ritmo de crescimento na Carga Geral (por efeito da carga contentorizada), a que corresponde uma taxa média anual positiva de +31,9% (dado o facto de o movimento de contentores se ter iniciado apenas em 2005, para efeito da avaliação da tendência de crescimento considerou-se o período desde o ano 2008); uma taxa média anual também positiva de +1,1% nos Granéis Líquidos; e uma taxa média anual negativa de -2,3% nos Granéis Sólidos.

O movimento de contentores regista um crescimento sustentado a uma forte taxa média anual cujo valor ascende a +32,9% em termos de TEU.

O movimento de navios, refletido nos dados indicados, tem subjacente uma tendência de crescimento claramente positiva e que se traduz numa taxa média anual de crescimento de +8,5% em termos de Número e de +15,4% em termos de GT. A comparação destes dois indicadores reflete um significativo aumento da dimensão média dos navios que escalam o porto de Sines.

**3**

**ANEXO**

**Quadro A0**  
**Movimento Acumulado por Mercadoria e Porto**  
**Valores Acumulados a Junho de 2014**

	Viana do Castelo	Douro e Leixões	Aveiro	Figueira da Foz	Lisboa	Setúbal	Sines	Total	%1	%2
<b>Carga Geral</b>	162.861	3.943.748	1.019.018	619.145	2.383.883	2.266.571	7.317.087	17.712.314	44,4%	-
Contentorizada	453	3.261.984	0	82.584	2.341.099	516.536	7.237.250	13.439.907	33,7%	75,9%
Fraccionada	162.408	509.941	1.019.018	536.561	36.075	1.626.063	79.837	3.969.903	9,9%	22,4%
Ro-Ro	0	171.823	0	0	6.710	123.972	0	302.504	0,8%	1,7%
<b>Granéis Sólidos</b>	92.823	1.080.135	771.027	424.456	2.770.279	1.660.068	1.861.818	8.660.606	21,7%	-
Carvão	0	0	0	0	0	182.745	1.801.283	1.984.028	5,0%	22,9%
Minérios	15.050	143.085	0	0	0	211.688	9.906	379.729	1,0%	4,4%
Produtos Agrícolas	0	393.528	84.585	0	1.735.163	76.455	0	2.289.731	5,7%	26,4%
OutrosGS	77.773	543.523	686.442	424.456	1.035.116	1.189.180	50.629	4.007.118	10,0%	46,3%
<b>Granéis Líquidos</b>	11.806	3.819.417	562.020	0	756.714	200.627	8.185.027	13.535.611	33,9%	-
Petróleo Bruto	0	1.927.083	0	0	0	0	3.434.880	5.361.964	13,4%	39,6%
Produtos Petrolíferos	0	1.626.810	254.893	0	486.509	64.895	4.566.994	7.000.102	17,5%	51,7%
OutrosGL	11.806	265.523	307.127	0	270.205	135.732	183.153	1.173.546	2,9%	8,7%
<b>TOTAL</b>	<b>267.490</b>	<b>8.843.299</b>	<b>2.352.065</b>	<b>1.043.601</b>	<b>5.910.877</b>	<b>4.127.267</b>	<b>17.363.932</b>	<b>39.908.531</b>	<b>100,0%</b>	
	<b>0,7%</b>	<b>22,2%</b>	<b>5,9%</b>	<b>2,6%</b>	<b>14,8%</b>	<b>10,3%</b>	<b>43,5%</b>	<b>100,0%</b>		

<b>Navios (milhares)</b>								
Número	104	1.274	516	257	1.293	736	965	5.145
GT	459	15.040	2.293	811	19.744	8.567	33.420	80.333
<b>Distribuição % por Porto</b>								
Número	2,0%	24,8%	10,0%	5,0%	25,1%	14,3%	18,8%	100,0%
GT	0,6%	18,7%	2,9%	1,0%	24,6%	10,7%	41,6%	100,0%

<b>Contentores</b>								
Número	132	204.767	0	5.281	156.788	29.474	399.687	796.129
TEU	151	327.597	0	10.545	230.181	52.892	596.474	1.217.840
<b>Distribuição % por Porto</b>								
Número	0,0%	25,7%	0,0%	0,7%	19,7%	3,7%	50,2%	100,0%
TEU	0,0%	26,9%	0,0%	0,9%	18,9%	4,3%	49,0%	100,0%

Em termos globais, durante o período de janeiro a junho de 2014 os sete principais portos do continente movimentaram 39,9 milhões de toneladas, das quais 44,4% respeitam a Carga Geral, 21,7% a Granéis Sólidos e 33,9% a Granéis Líquidos.

Na Carga Geral destaca-se o grupo de carga Contentorizada que representou 75,9% do total da classe.

Os Granéis Sólidos são constituídos em grande parte por Carvão e Produtos Agrícolas, numa percentagem de 22,9% e 26,4%, respetivamente.

Nos Granéis Líquidos sublinha-se que o Petróleo Bruto, movimentado exclusivamente em Sines e Leixões para as respetivas refinarias, representa 39,6% e os Produtos Petrolíferos representam 51,7% do total da classe.

O tráfego de contentores é traduzido por 1 217 840 TEU, repartidos principalmente por Sines que detém 49% do total, por Leixões que detém 26,9% e por Lisboa, com 18,9%.

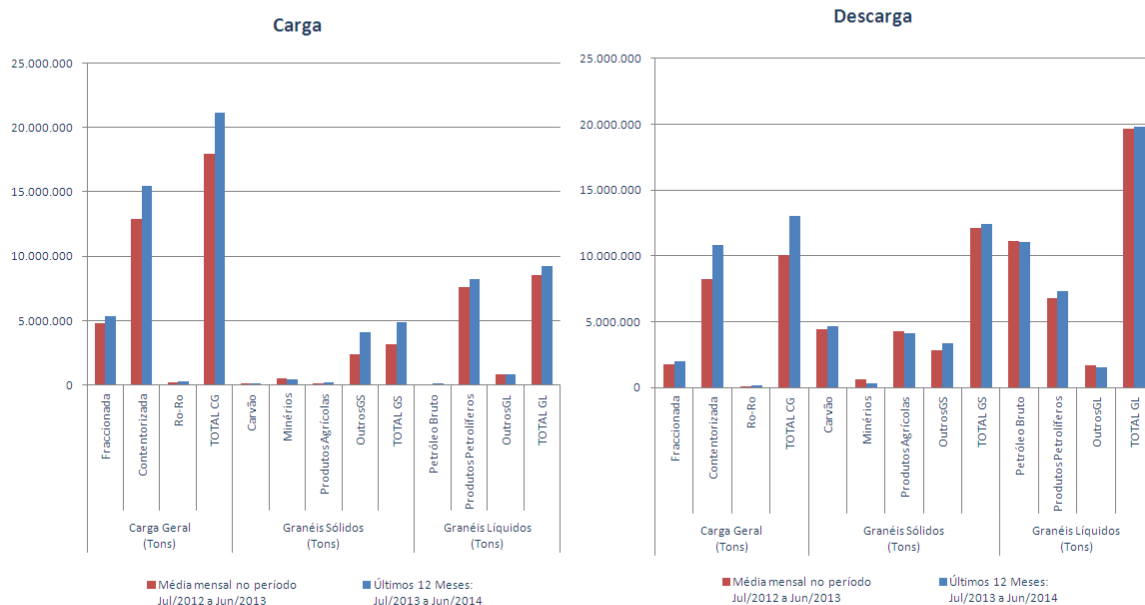
Relativamente ao número de navios que escalaram os portos, num total de 4145 unidades (a que corresponderam cerca de 80 milhões de GT), destacam-se Lisboa e Douro e Leixões, responsáveis por 25,1% e 24,8% (24,6% e 18,7% em GT), respetivamente, Sines, com 18,8% (com 41,6% em GT) e Setúbal, com 14,3% (10,7% em GT).



**Quadro A1**  
**Movimento Global dos Portos do Continente (\*)**  
**Operações de Carga e Descarga**

		Junho/2014						Período Jan-Jun/2014						Últimos 12 meses			
		Valor do Mês		Δ % sobre Mês Homólogo		Δ % sobre média Jan-Jun/2014		Valor no Período Jan-Jun/2014		Δ % sobre Período Homólogo		Últimos 12 Meses: Jul/2013 a Jun/2014		Δ % 12 meses Anteriores			
		Carga	Descarga	C	D	C	D	Carga	Descarga	C	D	Carga	Descarga	C	D	Carga	Descarga
		(1)	(2)	(3)	(4)	(5)	(6)	(7)	(8)	(9)	(10)	(12)	(13)	(14)	(15)	(12)	(13)
Navios	NúmeroN	870						5145						10295			
	GT	14.317.747						80.332.723						167.115.755			
Carga Geral (Tons)	Fracionada	481.993	131.871	7,2%	-24,9%	-83,8%	-86,8%	2.973.337	996.566	13,6%	-9,4%	5.381.331	2.013.149	11,4%	16,8%		
	Contentorizada	1.341.180	1.010.749	4,8%	2,6%	-82,9%	-82,0%	7.821.282	5.618.625	12,5%	18,2%	15.491.826	10.810.549	19,9%	31,2%		
	Ro-Ro	36.333	21.050	133,3%	207,5%	-80,3%	-82,2%	184.206	118.299	82,3%	239,4%	285.875	174.817	52,4%	190,0%		
	TOTAL CG	1.859.507	1.163.670	6,6%	-0,3%	-83,1%	-82,7%	10.978.824	6.733.489	13,5%	14,3%	21.159.032	12.998.514	18,0%	29,7%		
Granéis Sólidos (Tons)	Carvão	16.521	498.905	6,3%	152,2%	-85,0%	-73,4%	110.323	1.873.705	48,0%	-1,3%	177.414	4.658.702	17,2%			
	Minérios	47.560	29.164	-43,9%	-83,1%	-79,9%	-79,6%	236.644	143.085	-24,4%	-65,9%	480.403	332.881	-10,0%	-47,9%		
	Produtos Agrícolas	12.808	293.272	-20,8%	-32,5%	-88,1%	-86,6%	107.353	2.182.378	54,4%	-0,6%	179.135	4.121.636	59,7%	-3,1%		
	OutrosGS	394.638	319.141	90,7%	21,9%	-81,6%	-82,9%	2.140.018	1.867.100	56,8%	20,1%	4.083.580	3.323.841	69,2%	18,8%		
Granéis Líquidos (Tons)	TOTAL GS	471.527	1.140.483	45,8%	7,0%	-81,8%	-81,2%	2.594.338	6.066.267	42,4%	0,0%	4.920.532	12.437.060	53,2%	2,4%		
	Petróleo Bruto	9.983	1.182.407	25,5%	25,8%	-91,9%	-77,4%	123.729	5.238.235	119,3%	-11,2%	133.701	11.047.788	68,7%	-1,0%		
	Produtos Petrolíferos	835.009	583.498	15,5%	-16,4%	-76,4%	-83,1%	3.537.676	3.462.426	-20,6%	-0,4%	8.249.403	7.284.276	8,3%	7,5%		
	OutrosGL	75.786	120.816	-1,3%	-2,0%	-82,5%	-83,7%	432.697	740.849	-6,0%	-8,9%	877.626	1.490.213	6,9%	-11,5%		
TOTAL GL		920.778	1.886.721	14,0%	7,1%	-77,5%	-80,0%	4.094.101	9.441.510	-17,7%	-7,3%	9.260.729	19.822.277	8,7%	1,1%		
TOTAL GERAL		3.251.812	4.190.874	13,1%	4,9%	-81,6%	-81,2%	17.667.264	22.241.266	7,3%	0,4%	35.340.293	45.257.852	19,1%	8,3%		
Contentores	NúmeroC	69.449						398.038						774.758			
	TEU	106.374						607.046						1.187.851			

(\*) Viana do Castelo, Douro e Leixões, Aveiro, Figueira da Foz, Lisboa, Setúbal e Sines



Os valores do Quadro A1 permitem decompor a movimentação de cargas de acordo com o sentido do movimento (embarque e desembarque).

No período de janeiro a junho de 2014 as mercadorias embarcadas (saídas) cresceram +7,3% em relação ao período homólogo, enquanto as mercadorias desembarcadas (entradas) cresceram +0,4%.

No quadro e no gráfico pode ver-se a evolução do volume de carga movimentada nos últimos doze meses face aos doze meses anteriores. Relativamente à carga embarcada (onde se inclui a carga de exportação), que globalmente aumentou +19,1%, registam-se variações positivas em todas as classes: a Carga Geral aumentou +18%, os Granéis Sólidos +53,2% e os Granéis Líquidos +8,7%. A carga desembarcada aumentou globalmente +8,3%, sendo que a Carga Geral registou um aumento de +29,7%, os Granéis Sólidos de +2,4% e os Granéis Líquidos de +1,1%.

De uma forma global o volume da carga embarcada é inferior ao volume de carga desembarcada, representando 44,3% do total. No período em análise são exceção a este comportamento os portos de Viana do Castelo (com 68,6%), Aveiro (com 55,1%), Figueira da Foz (62,3%) e Setúbal (66,2%).

**Quadro A2**
**Movimento Global dos Portos do Continente  
Operações de Carga e Descarga, por Porto**
**Reportado ao Mês de Junho de 2014**

		Junho/2014						Janeiro a Junho/2014					
		Valor Mensal		Variação sobre Junho/2013		Variação sobre Média de Janeiro a Junho/2014		Valor do Período		Variação sobre Média Mensal de Janeiro a Junho/2013		Variação sobre Média dos Últimos 12 Meses	
		Carga	Descarga	Carga	Descarga	Carga	Descarga	Carga	Descarga	Carga	Descarga	Carga	Descarga
		(1)	(2)	(9)	(10)	(12)	(13)	(1)	(2)	(4)	(5)	(1)	(2)
TOTAL DE CARGA MOVIMENTADA (Tons)	Viana do Castelo	28.575	5.826					183.620	83.870				
		83,1%	16,9%	-8,5%	-65,5%	-84,4%	-93,1%	68,6%	31,4%	-44,5%	-57,8%	-38,3%	-53,5%
	Douro e Leixões	659.288	716.704					3.698.921	5.144.379				
		47,9%	52,1%	23,4%	-12,5%	-82,2%	-86,1%	41,8%	58,2%	-50,5%	-48,9%	-47,6%	-47,2%
	Aveiro	228.831	164.887					1.295.651	1.056.413				
		58,1%	41,9%	18,8%	20,7%	-82,3%	-84,4%	55,1%	44,9%	-42,0%	-49,7%	-29,3%	-41,3%
	Figueira da Foz	124.928	76.223					650.027	393.573				
		62,1%	37,9%	40,3%	3,0%	-80,8%	-80,6%	62,3%	37,7%	-50,1%	-52,4%	-38,7%	-53,8%
	Lisboa	371.778	564.048					2.282.586	3.628.291				
		39,7%	60,3%	-18,8%	-21,2%	-83,7%	-84,5%	38,6%	61,4%	-52,8%	-48,4%	-45,3%	-46,1%
	Setúbal	466.935	235.876					2.734.291	1.392.975				
		66,4%	33,6%	45,7%	-25,6%	-82,9%	-83,1%	66,2%	33,8%	-45,7%	-48,4%	-27,4%	-38,1%
	Sines	1.371.478	2.427.309					6.822.167	10.541.765				
		36,1%	63,9%	9,7%	26,7%	-79,9%	-77,0%	39,3%	60,7%	-51,7%	-52,8%	-40,6%	-47,9%
	TOTAL	3.251.812	4.190.874					17.667.264	22.241.266				
		43,7%	56,3%	13,1%	4,9%	-81,6%	-81,2%	44,3%	55,7%	-50,0%	-50,9%	-40,5%	-46,8%
CONTENTORES TEU	Viana do Castelo	42	-	-37,3%	-	-65,6%	-100,0%	122	29	-56,9%	-29,3%	-66,8%	-55,4%
	Douro e Leixões	27.140	27.943	15,0%	3,5%	-83,3%	-83,1%	162.680	164.917	-49,5%	-50,6%	-48,8%	-49,8%
	Aveiro	-	-	-	-	-	-	-	-	-	-	-	-
	Figueira da Foz	969	556	9,1%	-17,5%	-82,8%	-88,7%	5.635	4.910	-47,5%	-31,3%	-49,3%	-26,7%
	Lisboa	18.921	19.157	-19,7%	-22,0%	-83,2%	-83,7%	112.386	117.795	-55,0%	-53,1%	-53,2%	-51,7%
	Setúbal	4.948	3.775	43,7%	15,2%	-82,4%	-84,7%	28.157	24.735	-42,7%	-43,8%	5,2%	3,4%
	Sines	54.354	55.128	22,9%	15,0%	-81,8%	-81,5%	298.066	298.408	-46,2%	-45,9%	-16,2%	-16,9%
	TOTAL	106.374	106.559	11,0%	3,0%	-82,5%	-82,6%	607.046	610.794	-48,8%	-48,6%	-36,2%	-36,5%
		50,0%	50,0%					49,8%	50,2%				

**Quadro A3**  
**ESTATÍSTICAS DO MOVIMENTO GERAL DE MERCADORIAS**  
**NOS PRINCIPAIS PORTOS DO CONTINENTE**

Evolução Anual desde 2000 e Mensal desde 2010

(Toneladas)

	Viana do Castelo	Douro e Leixões	Aveiro	Figueira da Foz	Lisboa	Setúbal	Sines	Total Geral
2000	1.007.474	13.597.215	2.471.059	902.759	11.591.344	6.459.162	19.957.311	56.262.293
2001	1.069.105	13.264.964	2.820.741	857.558	11.596.195	6.570.279	19.604.186	55.911.885
2002	873.964	12.647.541	3.016.792	726.700	12.154.818	6.444.577	20.141.896	56.169.224
2003	794.070	13.450.382	2.964.621	806.121	12.470.839	6.090.769	20.863.169	57.599.878
2004	620.549	13.703.505	3.133.656	998.547	11.783.514	6.521.769	22.476.068	59.537.693
2005	604.989	14.050.710	3.328.816	956.582	12.420.906	6.642.136	25.041.506	63.224.037
2006	610.521	14.016.182	3.349.570	1.107.498	12.293.965	6.204.146	27.196.330	65.011.463
2007	543.361	14.948.486	3.270.661	1.199.754	13.158.951	6.833.985	26.299.079	66.451.708
2008	475.504	15.635.100	3.466.093	1.149.826	12.980.193	6.124.140	25.148.564	65.125.505
2009	406.903	14.142.539	3.007.108	1.177.219	11.712.538	5.900.917	24.377.348	60.864.118
2010	524.140	14.568.919	3.752.671	1.615.891	11.993.572	7.006.253	25.484.758	64.946.204
Jan	50.765	1.093.662	300.668	112.256	939.252	556.704	2.343.394	5.396.700
Fev	30.630	982.186	269.477	103.110	891.381	545.877	1.908.281	4.730.942
Mar	59.955	1.462.243	335.463	146.967	950.649	509.065	2.206.682	5.671.023
Abr	58.463	1.280.547	326.704	119.695	945.040	636.758	1.983.727	5.350.934
Mai	42.140	1.291.824	390.461	121.716	1.139.118	561.233	1.996.521	5.543.014
Jun	44.499	1.132.902	352.922	164.200	979.651	603.520	2.134.842	5.412.535
Jul	32.516	1.388.262	333.827	150.977	956.572	703.441	1.839.845	5.405.442
Ago	60.377	1.209.751	330.112	186.115	1.127.221	645.225	2.517.262	6.076.062
Set	37.316	1.120.781	264.065	139.130	954.688	567.653	1.810.962	4.894.595
Out	35.961	1.005.672	245.576	140.773	1.199.658	564.188	2.457.419	5.649.246
Nov	28.219	1.339.710	311.158	116.131	905.342	622.178	2.116.196	5.438.934
Dez	43.299	1.261.379	292.240	114.821	1.005.000	490.411	2.169.627	5.376.777
2011	490.824	16.260.439	3.317.519	1.701.833	12.346.561	6.892.587	25.781.128	66.790.890
Jan	25.804	1.413.862	272.434	126.449	935.916	513.447	1.998.009	5.285.920
Fev	19.840	932.972	257.680	82.164	1.016.355	557.035	1.560.519	4.426.565
Mar	36.905	1.617.529	285.982	144.997	974.895	665.447	2.126.097	5.851.852
Abr	26.975	1.407.114	297.390	164.774	1.182.215	678.854	2.109.134	5.866.456
Mai	41.186	1.202.831	312.577	186.895	1.073.681	599.451	2.176.809	5.593.429
Jun	31.738	1.452.121	257.335	165.095	978.758	529.343	1.756.144	5.170.534
Jul	41.070	1.292.774	301.487	165.159	1.099.025	641.395	2.504.586	6.045.496
Ago	56.702	1.489.602	190.906	124.899	1.110.277	596.206	2.357.018	5.925.610
Set	62.034	1.208.700	314.529	147.638	885.091	477.562	2.654.733	5.750.287
Out	51.404	1.282.972	319.330	128.739	1.002.218	607.842	2.087.813	5.480.317
Nov	54.947	1.383.721	264.342	130.258	1.072.952	539.519	1.930.985	5.376.723
Dez	42.219	1.576.241	243.528	134.767	1.015.178	486.488	2.519.280	6.017.700
2012	502.917	16.607.541	3.318.067	1.797.398	11.080.697	6.058.579	28.563.161	67.928.359
Jan	41.912	1.509.209	239.454	161.794	901.476	583.465	2.633.879	6.071.189
Fev	54.457	1.309.895	231.377	117.511	947.590	505.395	1.956.837	5.123.062
Mar	49.306	1.354.805	283.973	149.103	1.095.686	650.260	2.370.959	5.954.091
Abr	40.341	1.326.978	278.627	154.547	1.093.760	579.376	2.476.511	5.950.140
Mai	35.507	1.300.277	319.085	188.596	1.076.962	533.432	2.599.346	6.053.205
Jun	38.438	1.487.528	309.479	146.478	1.128.117	589.143	2.244.438	5.943.621
Jul	57.262	1.474.570	270.987	190.884	1.029.845	565.992	2.824.082	6.413.621
Ago	39.755	1.531.430	259.138	122.106	877.969	438.063	2.427.754	5.696.215
Set	28.432	1.242.066	263.839	115.906	828.720	413.776	1.791.825	4.684.564
Out	37.336	1.473.328	322.651	147.393	780.959	403.579	2.574.286	5.739.533
Nov	50.735	1.059.363	275.773	137.060	556.538	366.832	2.327.766	4.773.677
Dez	29.436	1.538.091	263.684	166.020	763.075	429.267	2.335.869	5.525.442
2013	496.355	17.179.026	3.956.114	2.120.142	12.029.679	7.008.667	36.513.785	79.303.768
Jan	34.598	1.215.248	292.873	206.109	857.489	447.920	2.654.506	5.708.742
Fev	46.846	1.591.639	270.625	162.827	980.880	509.791	2.457.322	6.019.931
Mar	31.665	1.363.721	335.080	152.444	1.025.074	620.616	2.603.323	6.131.923
Abr	38.237	1.725.669	420.065	183.657	1.026.734	607.888	3.185.876	7.188.126
Mai	35.266	1.227.232	328.938	164.467	1.003.937	577.104	3.358.133	6.695.078
Jun	48.126	1.353.294	329.230	163.003	1.173.609	637.519	3.165.573	6.870.354
Jul	49.215	1.587.902	289.703	192.253	1.048.349	552.570	3.660.849	7.380.842
Ago	63.364	1.585.197	343.501	192.253	1.065.057	622.995	3.422.739	7.295.107
Set	32.912	1.545.454	341.378	196.615	827.812	674.156	2.940.101	6.558.427
Out	37.781	1.449.497	304.845	168.043	1.045.352	541.271	3.072.587	6.619.376
Nov	39.436	1.363.494	337.416	171.690	1.046.977	545.509	3.261.896	6.766.419
Dez	38.909	1.170.678	362.460	166.780	928.409	671.327	2.730.879	6.069.442
2014	267.490	8.843.299	2.352.065	1.043.601	5.910.877	4.127.267	17.363.932	39.908.531
Jan	34.292	1.385.576	357.770	162.134	966.756	564.211	3.383.862	6.854.602
Fev	34.666	1.183.896	359.465	128.123	893.622	627.182	2.761.581	5.988.534
Mar	45.411	1.663.640	404.798	155.931	1.108.723	780.556	2.074.081	6.233.139
Abr	66.805	1.567.196	385.393	206.069	992.623	757.492	2.252.075	6.227.652
Mai	51.915	1.666.999	450.920	190.195	1.013.327	695.015	3.093.547	7.161.918
Jun	34.401	1.375.992	393.718	201.150	935.826	702.811	3.798.787	7.442.686

**Quadro A4**  
**ESTATÍSTICAS DO MOVIMENTO GERAL DE MERCADORIAS**  
**NOS PRINCIPAIS PORTOS DO CONTINENTE**  
**POR TIPO DE CARGA**

Evolução Anual desde 2000 e Mensal desde 2010

(Toneladas)

	Carga Geral				Granéis Líquidos	Granéis Sólidos	Total Geral
	Contentorizada	Fraccionada	RO-RO	Total			
2000	6.776.908	5.319.403	563.563	12.659.874	25.842.282	17.760.136	56.262.293
2001	7.402.471	5.494.855	646.654	13.543.979	26.228.557	16.139.349	55.911.885
2002	7.988.489	5.074.818	442.296	13.505.604	25.553.839	17.109.781	56.169.224
2003	9.081.556	4.381.068	405.891	13.868.515	26.471.616	17.259.746	57.599.878
2004	9.363.379	4.876.204	421.327	14.660.910	27.191.098	17.685.684	59.537.693
2005	9.591.613	4.146.947	396.154	14.134.713	30.199.502	18.889.822	63.224.037
2006	10.784.682	4.975.644	407.350	16.167.676	29.995.937	18.847.851	65.011.463
2007	12.362.598	5.177.332	362.962	17.902.892	29.884.203	18.664.613	66.451.708
2008	13.620.475	4.822.992	360.722	18.804.189	29.108.670	17.212.645	65.125.505
2009	12.961.522	3.884.071	346.852	17.192.445	26.424.870	17.246.804	60.864.118
2010	15.220.308	5.103.191	319.523	20.643.022	28.267.760	16.035.422	64.946.204
Jan	1.088.100	365.955	25.300	1.479.355	2.356.645	1.560.700	5.396.700
Fev	1.044.135	374.378	23.204	1.441.718	2.158.655	1.130.569	4.730.942
Mar	1.230.990	447.703	26.979	1.705.673	2.732.404	1.232.947	5.671.023
Abr	1.201.016	449.508	26.154	1.676.679	2.340.784	1.333.471	5.350.934
Mai	1.282.454	460.069	28.895	1.771.419	2.519.842	1.251.754	5.543.014
Jun	1.280.269	481.686	25.081	1.787.036	2.275.381	1.350.119	5.412.535
Jul	1.356.406	512.340	27.414	1.896.159	2.342.190	1.167.093	5.405.442
Ago	1.422.584	389.579	19.209	1.831.372	2.581.416	1.663.274	6.076.062
Set	1.319.066	378.115	25.687	1.722.868	2.199.744	971.982	4.894.595
Out	1.386.023	339.049	24.905	1.749.977	2.168.917	1.730.352	5.649.246
Nov	1.291.989	396.273	35.043	1.723.305	2.342.605	1.373.024	5.438.934
Dez	1.317.275	508.536	31.650	1.857.461	2.249.180	1.270.136	5.376.777
2011	17.410.250	5.468.065	295.954	23.174.269	27.262.812	16.353.809	66.790.890
Jan	1.312.360	387.256	27.882	1.727.498	2.067.749	1.490.672	5.285.920
Fev	1.239.586	356.370	24.419	1.620.374	1.665.492	1.140.699	4.426.565
Mar	1.442.885	502.394	32.428	1.977.706	2.414.585	1.459.561	5.851.852
Abr	1.454.144	463.807	21.990	1.939.942	2.432.797	1.493.718	5.866.456
Mai	1.258.880	586.807	30.497	1.876.184	2.299.999	1.417.246	5.593.429
Jun	1.325.594	481.478	24.347	1.831.419	2.252.302	1.086.813	5.170.534
Jul	1.632.076	467.145	26.618	2.125.838	2.363.731	1.555.927	6.045.496
Ago	1.660.002	424.559	16.960	2.101.520	2.558.297	1.265.793	5.925.610
Set	1.537.140	475.604	22.508	2.035.252	2.275.330	1.439.704	5.750.287
Out	1.585.781	408.016	27.176	2.020.973	2.322.957	1.136.387	5.480.317
Nov	1.514.071	496.490	20.689	2.031.250	2.006.790	1.338.683	5.376.723
Dez	1.447.732	418.139	20.440	1.886.311	2.602.784	1.528.606	6.017.700
2012	18.756.804	5.877.171	255.616	24.889.591	26.694.131	16.344.638	67.928.359
Jan	1.571.324	434.850	18.689	2.024.863	2.471.090	1.575.236	6.071.189
Fev	1.454.084	405.805	26.027	1.885.916	2.135.429	1.101.718	5.123.062
Mar	1.452.033	555.795	28.308	2.036.137	2.511.971	1.405.983	5.954.091
Abr	1.591.785	580.290	19.458	2.191.533	2.172.986	1.585.622	5.950.140
Mai	1.607.928	513.882	27.614	2.149.424	2.088.277	1.815.503	6.053.205
Jun	1.626.850	551.923	23.493	2.202.266	2.341.573	1.399.782	5.943.621
Jul	1.804.378	558.455	22.326	2.385.159	2.445.413	1.583.050	6.413.621
Ago	1.505.752	429.321	12.823	1.947.896	2.487.057	1.261.262	5.696.215
Set	1.353.655	367.358	16.738	1.737.751	2.142.983	803.829	4.684.564
Out	1.636.488	494.780	22.956	2.154.224	2.156.676	1.428.634	5.739.533
Nov	1.530.637	448.565	19.202	1.998.404	1.673.614	1.101.659	4.773.677
Dez	1.621.891	536.146	17.982	2.176.019	2.067.063	1.282.360	5.525.442
2013	24.571.282	7.142.348	294.059	32.007.690	30.708.627	16.587.451	79.303.768
Jan	1.769.282	546.357	17.157	2.332.796	2.136.420	1.239.526	5.708.742
Fev	1.736.404	530.040	19.397	2.285.842	2.245.180	1.488.909	6.019.931
Mar	1.830.064	575.434	23.518	2.429.015	2.588.135	1.114.772	6.131.923
Abr	1.989.376	791.104	26.290	2.806.770	2.944.940	1.436.416	7.188.126
Mai	2.119.273	649.546	27.090	2.795.909	2.677.986	1.221.182	6.695.078
Jun	2.264.415	625.290	22.420	2.912.125	2.568.570	1.389.659	6.870.354
Jul	2.274.320	546.137	23.679	2.844.137	2.871.677	1.665.029	7.380.842
Ago	2.167.867	622.147	12.921	2.802.935	2.850.331	1.641.840	7.295.107
Set	2.122.649	618.015	18.424	2.759.088	2.741.177	1.058.163	6.558.427
Out	2.141.013	591.074	21.837	2.753.925	2.493.995	1.371.457	6.619.376
Nov	2.071.376	502.032	43.777	2.617.185	2.693.920	1.455.314	6.766.419
Dez	2.085.243	545.172	37.548	2.667.963	1.896.296	1.505.183	6.069.442
2014	13.439.907	3.969.903	302.504	17.712.314	13.535.611	8.660.606	39.908.531
Jan	2.064.267	489.075	28.656	2.581.998	2.742.346	1.530.258	6.854.602
Fev	1.994.810	641.430	33.623	2.669.863	1.872.894	1.445.777	5.988.534
Mar	2.215.376	732.527	61.365	3.009.268	1.934.164	1.289.707	6.233.139
Abr	2.293.406	707.736	56.149	3.057.292	1.764.829	1.405.531	6.227.652
Mai	2.520.117	785.271	65.329	3.370.718	2.413.878	1.377.323	7.161.918
Jun	2.351.929	613.864	57.383	3.023.176	2.807.499	1.612.010	7.442.686

Nota: A tonelagem indicada inclui as taras dos contentores