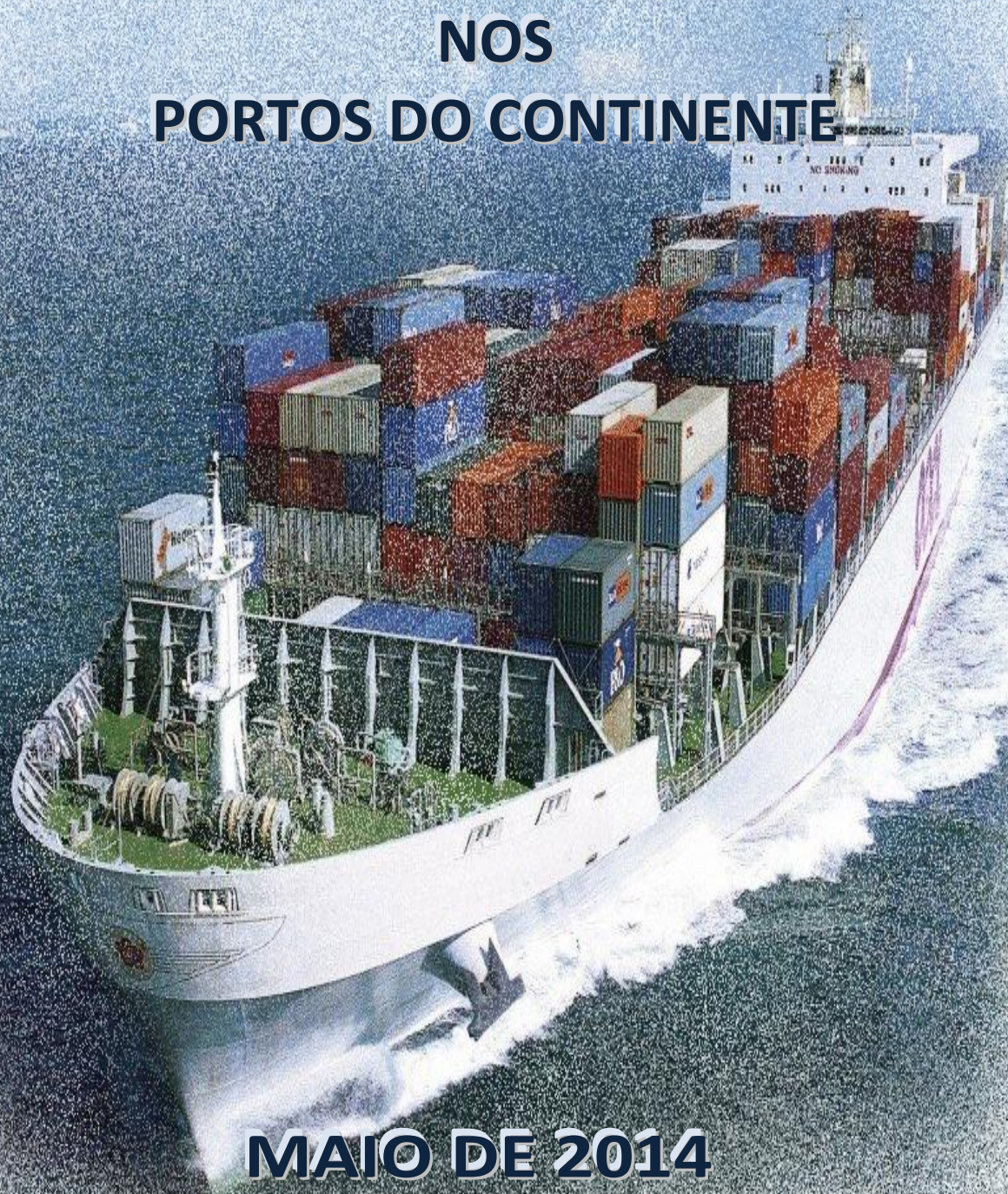


# **MOVIMENTO DE CARGA E DE NAVIOS NOS PORTOS DO CONTINENTE**



**MAIO DE 2014  
(Valores Acumulados)**



## ÍNDICE

- ◆ Factos mais relevantes do movimento portuário no período janeiro-maio de 2014
- ◆ 0. Movimento por Tipo de Carga e por Porto
- ◆ 1. Movimento Global do Mês
  - 1.1. Navios e Carga
  - 1.2. Contentores
  - 1.3. Evolução mensal desde 2008
- ◆ 2. Movimento por Portos
  - 2.1. Porto de Viana do Castelo
  - 2.2. Portos de Douro e Leixões
  - 2.3. Porto de Aveiro
  - 2.4. Porto da Figueira da Foz
  - 2.5. Porto de Lisboa
  - 2.6. Porto de Setúbal
  - 2.7. Porto de Sines
- ◆ 3. Anexo
  - A0. Movimento Acumulado por Mercadoria e Porto
  - A1. Operações de Carga e Descarga, por Tipo de Mercadoria Movimentada para o Total dos Portos
  - A2. Operações de Carga e Descarga, por Porto para o Total da Mercadoria Movimentada
  - A3. Estatísticas do Movimento Geral de Mercadorias por Porto (2000-2014)
  - A4. Estatísticas do Movimento Geral de Mercadorias por Tipo de Carga (2000-2014)

- 
- Nota:**
1. Todos os dados foram fornecidos pelas Administrações Portuárias, sendo os cálculos, agregação e análise da responsabilidade do IMT;
  2. Alguns dados estatísticos do mês têm natureza provisória, com correção num dos meses seguintes;
  3. Os elementos relativos a contentores e a navios não seguem integralmente a Diretiva Comunitária 95/64/CE, de 8 de Dezembro, designadamente por incluírem na tonelagem da carga as taras dos contentores e no número de embarcações alguns tipos de navios excluídos da Diretiva.
  4. Os elementos relativos a contentores (Número, TEU e Tonelagem de carga) não incluem os movimentos de *shift land & reship* que, de acordo com o *Eurostat*, não devem ser considerados nas estatísticas por não constituírem movimentos de entrada e saída de mercadorias.

## FACTOS MAIS RELEVANTES DO MOVIMENTO PORTUÁRIO NO PERÍODO JANEIRO-MAIO DE 2014

- O movimento de mercadorias registado nos sete principais portos do continente no período de janeiro a maio de 2014 atingiu um volume de cerca de 32,5 milhões de toneladas, mantendo o registo de valor mais elevado de sempre nos períodos homólogos, recuperando a tendência de crescimento relativamente aos cinco meses imediatamente anteriores.

A melhor marca global deste período foi determinada pelos valores máximos de sempre registados nos portos de Leixões, Aveiro e de Setúbal.

O movimento da carga movimentada no período de janeiro a maio de 2014 representa um aumento de +2,3% relativamente ao mesmo período de 2013, e resultou de contribuições positivas dos portos de Viana do Castelo (+24,9%), Setúbal (+23,9%), Aveiro (+18,9%), Leixões (+5%) e Lisboa (+1,7%) e negativas de Sines (-4,9%) e Figueira da Foz (-3,1%),

- No posicionamento relativo entre os vários portos, Sines mantém a posição cimeira tendo diminuído ligeiramente para 41,8% os 44,9% registados no período homólogo de 2013, seguido de Leixões com 23% e de Lisboa com 15,3%;
- O movimento de contentores no período de janeiro a maio atingiu 1 004 811 TEU, valor mais elevado de sempre, superior em +19,9% ao período homólogo de 2013, que aparece em segundo lugar. Esta marca mais elevada de sempre no movimento de contentores, verificou-se nos portos de Setúbal (+87,3% do que em 2013), Sines (+47,6%), Figueira da Foz (+29%, embora numa dimensão menos significativa) e Leixões (+10,6%).

Pela negativa destaca-se o porto de Lisboa com uma redução de -16,7% comparativamente a 2013, regista o pior movimento dos períodos homólogos dos últimos 12 anos.

O porto de Setúbal continua a refletir o efeito das duas linhas de serviço regular de contentores que iniciaram atividade em dezembro de 2013, que tendem a consolidar-se neste porto.

O posicionamento do porto de Sines como líder deste segmento de tráfego surge reforçado neste período, representando 48,5% do movimento em TEU, valor mais elevado de sempre nos períodos de janeiro a maio. Na segunda posição surge o porto de Leixões com 27,1% e Lisboa com 19,1%. O crescimento que tem vindo a ser registado no porto de Setúbal levou a que este tráfego represente já 4,4% do total.

- O movimento de navios reflete um total de 4275 escalas, menos uma escala do que no período homólogo de 2013. Sublinha-se, no entanto, que o porto de Sines contraria a tendência geral e regista o valor mais elevado dos períodos homólogos desde o ano 2000.

Importa referir que estes navios representam um total superior a 66 milhões de GT, sendo o mais elevado dos períodos homólogos desde sempre, superior em +3,7% ao de 2013. Nos portos de Douro e Leixões, Aveiro e Sines o volume de GT é o mais elevado desde sempre, com crescimentos de +4,4%, +19,5% e +13,1%, relativamente ao período homólogo de 2013. Igualmente significativo foi o crescimento de GT em Setúbal (+15,2%) e em Viana do Castelo (+23,6%).

O porto de Lisboa registou uma variação negativa de GT de -13,5% e o da Figueira da Foz -1,5%.

- A variação registada de +2,3% no movimento geral de carga no período de janeiro a maio, resulta das variações positivas de +16,1% na classe de Carga Geral e de +8,6% na de Granéis Sólidos, contrariadas pela diminuição de -14,7% nos Granéis Líquidos (ainda sob influência da paragem das refinarias da GALP para manutenção, durante 45 dias). A nível dos tipos de carga merecem particular destaque a Carga Contentorizada, com um crescimento de +17,4%, a Carga Fracionada com +8,5% e, numa dimensão menos significativa, a carga Ro-Ro com +116,2%, bem como, na classe dos Granéis Sólidos, os Produtos Agrícolas com uma variação de +9,3%. Os restantes tipos de carga registaram variações negativas.
- Analisando a carga movimentada no período de janeiro a maio de 2014, na perspetiva de entrada e saída nos portos, constata-se que a carga 'embarcada', onde se inclui a carga de exportação, representou 44,4% do movimento total, com a Carga Geral a representar 62,1%, os Granéis Sólidos 30,1% e os Granéis Líquidos 29,8%. Estes valores dos granéis refletem o peso das importações de Produtos Agrícolas e de Carvão e de Petróleo Bruto.

Com exceção do porto de Lisboa, todos os portos registam no período em análise o valor de carga embarcada mais elevado de sempre.

Sublinha-se o facto de os portos de Viana do Castelo, Aveiro, Figueira da Foz e Setúbal terem registado mais carga embarcada do que desembarcada, no período de janeiro a maio de 2014.

- Importa sublinhar que a variação registada neste período, resultou do aumento da carga embarcada em +6,2% (refletindo a continuação do crescimento das exportações) e de uma diminuição da carga desembarcada em -0,6%. Os portos que mais cresceram no movimento de carga embarcada, foram Viana do Castelo, com +39,5%, Setúbal, com +28,4%, Aveiro, com +25,5% e Figueira da Foz, com +11,9%.

**0.**

## **Movimento por Tipo de Carga e Porto**

## Movimento por Tipo de Carga e Porto no período janeiro-maio de 2014

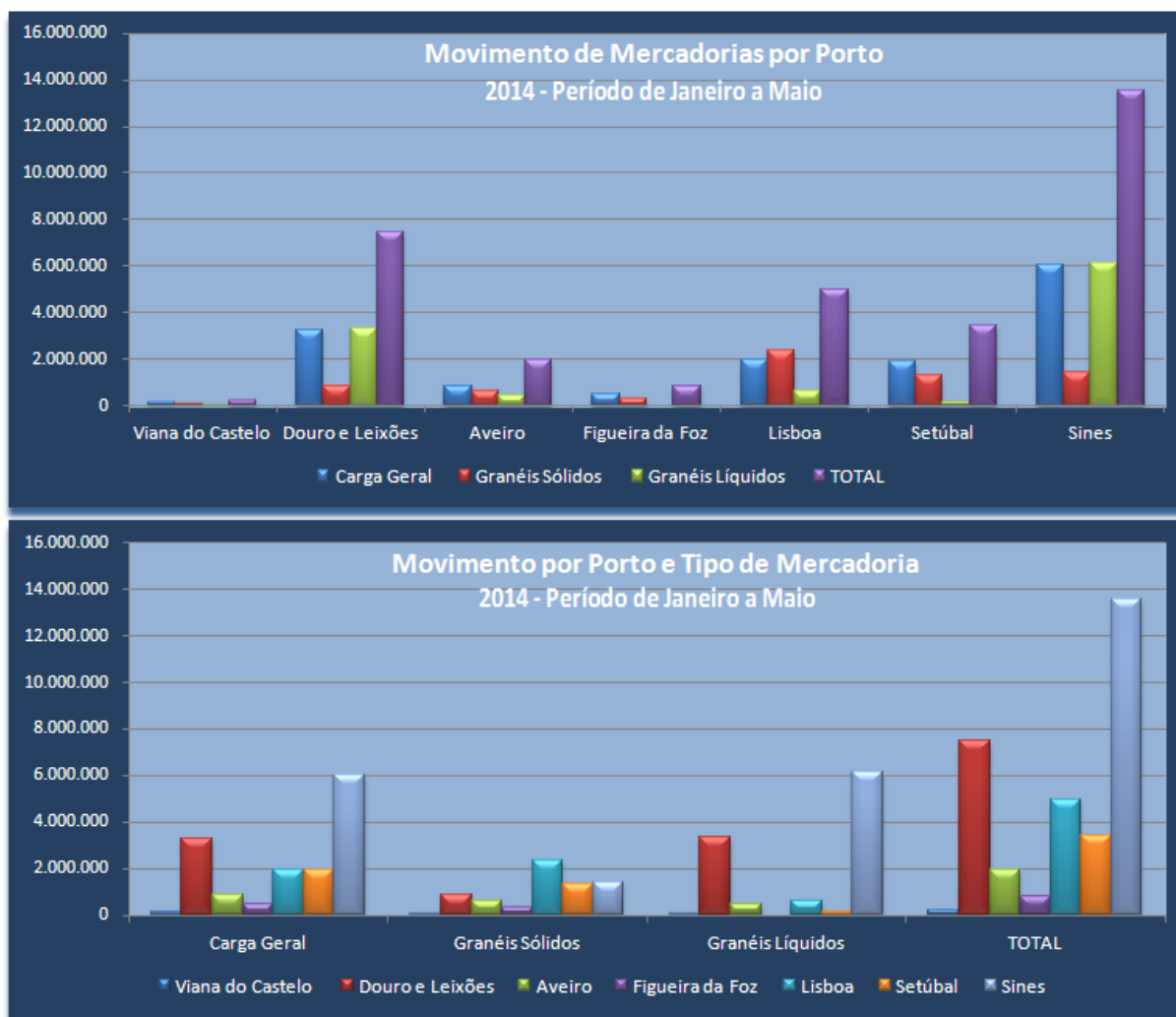
O movimento global de mercadorias registado nos portos comerciais do continente no período de janeiro a maio de 2014 ascende a cerca de 32,5 milhões de toneladas, distribuído por tipo de carga e por porto conforme mapa seguinte, que se apresenta com mais detalhe no Anexo 0.

	Viana do Castelo	Douro e Leixões	Aveiro	Figueira da Foz	Lisboa	Setúbal	Sines	Total	
Carga Geral	143.347	3.275.338	846.641	503.870	1.959.635	1.931.912	6.024.949	14.685.691	45,2%
Granéis Sólidos	77.936	876.631	641.618	338.581	2.378.518	1.331.595	1.413.036	7.057.916	21,7%
Granéis Líquidos	11.806	3.326.700	470.088	0	640.683	160.949	6.127.147	10.737.373	33,1%
<b>TOTAL</b>	<b>233.089</b>	<b>7.478.669</b>	<b>1.958.346</b>	<b>842.450</b>	<b>4.978.837</b>	<b>3.424.456</b>	<b>13.565.133</b>	<b>32.480.979</b>	<b>100,0%</b>
	0,7%	23,0%	6,0%	2,6%	15,3%	10,5%	41,8%	100,0%	

Deste movimento destacam-se os seguintes aspetos:

- A Carga Geral registou um volume de 14,7 milhões de toneladas no período, ou seja, 45,2% do movimento total, enquanto os Granéis Sólidos e os Granéis Líquidos atingiram tonelagens de cerca de 7,1 e 10,7 milhões respetivamente, correspondente a 21,7% e 33,1% do total;
- Na distribuição da tonelagem movimentada por portos neste período, destaca-se Sines com cerca de 13,6 milhões de toneladas, que corresponde a 41,8% do total;

A representação gráfica da distribuição do movimento de mercadorias por porto e em cada porto por tipo de carga é apresentada nas figuras seguintes.



## *Evolução do Movimento de Navios, Carga e Contentores por Porto no período janeiro-maio 2014*

### Actividade Portuária - Movimento Geral Principais Portos do Continente Período de Janeiro a Maio

		2012		2013		2014		Δ% 2013 / 2012	Δ% 2014 / 2013
		Quantidade	%	Quantidade	%	Quantidade	%		
		(1)	(2)	(3)	(4)	(1)	(5)		
NAVIOS (GT)	Viana do Castelo	411.733	0,7%	311.192	0,5%	384.505	0,6%	-24,4%	23,6%
	Douro e Leixões	11.271.232	19,3%	11.946.822	18,8%	12.477.042	18,9%	6,0%	4,4%
	Aveiro	738.919	1,3%	1.616.763	2,5%	1.932.023	2,9%	118,8%	19,5%
	Figueira da Foz	634.561	1,1%	670.661	1,1%	660.562	1,0%	5,7%	-1,5%
	Lisboa	19.199.945	32,8%	19.196.414	30,2%	16.605.954	25,2%	0,0%	-13,5%
	Setúbal	6.516.365	11,1%	6.143.165	9,7%	7.073.965	10,7%	-5,7%	15,2%
	Sines	19.711.837	33,7%	23.770.459	37,3%	26.880.925	40,7%	20,6%	13,1%
	<b>TOTAL</b>	<b>58.484.592</b>	<b>100,0%</b>	<b>63.655.476</b>	<b>100,0%</b>	<b>66.014.976</b>	<b>100,0%</b>	<b>8,8%</b>	<b>3,7%</b>
CARGA MOVIMENTADA (Tons)	Viana do Castelo	221.523	0,8%	186.612	0,6%	233.089	0,7%	-15,8%	24,9%
	Douro e Leixões	6.801.164	23,3%	7.123.510	22,4%	7.478.669	23,0%	4,7%	5,0%
	Aveiro	1.352.516	4,6%	1.647.581	5,2%	1.958.346	6,0%	21,8%	18,9%
	Figueira da Foz	771.551	2,6%	869.504	2,7%	842.450	2,6%	12,7%	-3,1%
	Lisboa	5.115.474	17,5%	4.894.114	15,4%	4.978.837	15,3%	-4,3%	1,7%
	Setúbal	2.851.928	9,8%	2.763.319	8,7%	3.424.456	10,5%	-3,1%	23,9%
	Sines	12.037.531	41,3%	14.259.159	44,9%	13.565.133	41,8%	18,5%	-4,9%
	<b>TOTAL</b>	<b>29.151.686</b>	<b>100,0%</b>	<b>31.743.800</b>	<b>100,0%</b>	<b>32.480.979</b>	<b>100,0%</b>	<b>8,9%</b>	<b>2,3%</b>
CONTENTORES (TEU)	Viana do Castelo	484	0,1%	231	0,0%	109	0,0%	-52,3%	-52,8%
	Douro e Leixões	229.431	32,5%	246.458	29,4%	272.489	27,1%	7,4%	10,6%
	Aveiro	0	0,0%	0	0,0%	0	0,0%	-	-
	Figueira da Foz	7.867	1,1%	6.992	0,8%	9.020	0,9%	-11,1%	29,0%
	Lisboa	228.731	32,4%	230.412	27,5%	192.031	19,1%	0,7%	-16,7%
	Setúbal	22.689	3,2%	23.582	2,8%	44.169	4,4%	3,9%	87,3%
	Sines	217.527	30,8%	330.040	39,4%	486.993	48,5%	51,7%	47,6%
	<b>TOTAL</b>	<b>706.729</b>	<b>100,0%</b>	<b>837.715</b>	<b>100,0%</b>	<b>1.004.811</b>	<b>100,0%</b>	<b>18,5%</b>	<b>19,9%</b>

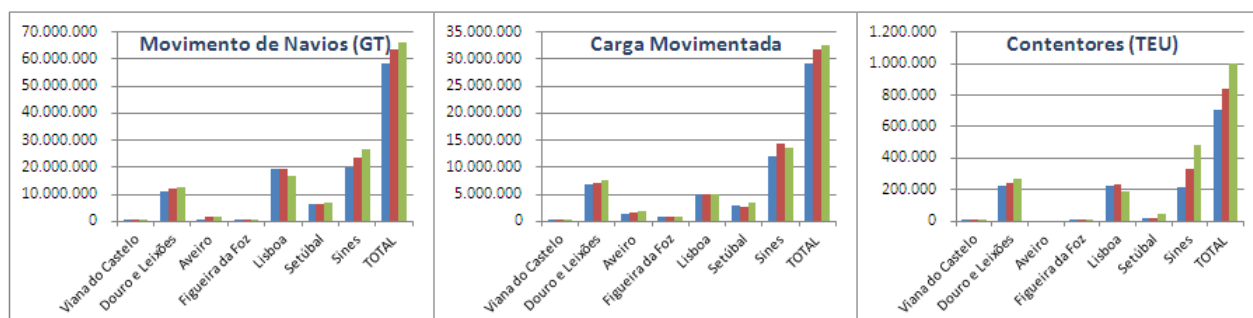
O quadro e o gráfico permitem constatar a evolução do movimento de navios (GT), de carga e de contentores (TEU), nos portos em análise, registado no período de janeiro a maio dos últimos 3 anos.

De referir que as variações anuais da carga movimentada nos períodos registam valores positivos de +8,9% de 2012 para 2013 e de +2,3% deste para 2014. No movimento de contentores (TEU) estas taxas de variação são de +18,5% e +19,9%, respetivamente, e no movimento de navios (GT) de +8,8% e +3,7%.

Por porto, merecem destaque, pela positiva, os portos de Viana do Castelo, Lisboa e Setúbal, que infletiram variação negativas em 2013 para positivas em 2014; e, pela negativa, os portos de Figueira da Foz e Sines, que registaram variações positivas em 2013 e negativas de 2013 para 2014. Os portos de Leixões e de Aveiro registam crescimento no período de período de janeiro a maio de 2012 a 2014.

Relativamente ao tráfego de contentores, refere-se o comportamento muito positivo de Setúbal e de Sines, com variações acumuladas de +94,7% e +123,9% no triénio, respetivamente, e de Leixões com +18,8%.

Para a variação global positiva do GT dos navios que escalaram os principais portos no triénio em análise, contribuíram os portos de Douro e Leixões, Aveiro e Sines, únicos com variações positivas no triénio.



**1.**

## **Movimento Global do Mês**

## 1.1. Navios e Carga

### Movimento global

Quadro 1

#### Movimento Global dos Portos do Continente (\*)

		Maio/2014			Jan-Mai/2014		Últimos 12 meses	
		Valor do Mês	Δ % sobre Mês Homólogo 2013	Δ % sobre média do período	Valor do Período Jan-Mai 2014	Δ % sobre Período Homólogo 2013	Últimos 12 meses (Jun/2013 a Mai/2014)	Δ % 12 meses Anteriores (Jun/2012 a Mai/2013)
		(1)	(2)	(3)	(4)	(5)	(6)	(7)
Navios	Número	950	-0,1%	11,1%	4.275	0,0%	10.261	6,8%
	GT	16.042.383	11,8%	21,5%	66.014.976	3,7%	166.378.922	15,7%
Carga Geral (Tons)	Fraccionada	783.536	20,6%	16,8%	3.354.303	8,5%	7.404.170	14,3%
	Contentorizada	2.518.277	18,8%	13,6%	11.086.125	17,4%	26.213.008	27,7%
	Ro-Ro	65.470	141,7%	33,5%	245.263	116,2%	425.870	71,1%
	<b>TOTAL CG</b>	<b>3.367.284</b>	<b>20,4%</b>	<b>14,6%</b>	<b>14.685.691</b>	<b>16,1%</b>	<b>34.043.049</b>	<b>24,9%</b>
Granéis Sólidos (Tons)	Carvão	312.211	-11,9%	6,3%	1.468.602	-16,5%	4.534.070	-5,0%
	Minérios	46.613	-57,3%	-23,1%	303.005	-36,2%	993.657	-0,4%
	Produtos Agrícolas	324.285	22,7%	-18,3%	1.983.651	9,3%	4.445.225	2,1%
	OutrosGS	703.534	42,6%	6,5%	3.302.658	34,8%	7.171.609	36,9%
	<b>TOTAL GS</b>	<b>1.386.643</b>	<b>13,5%</b>	<b>-1,8%</b>	<b>7.057.916</b>	<b>8,6%</b>	<b>17.144.561</b>	<b>11,6%</b>
Granéis Líquidos (Tons)	Petróleo Bruto	1.038.351	13,0%	24,5%	4.169.573	-16,7%	10.937.319	-4,0%
	Produtos Petrolíferos	1.210.277	-21,3%	8,1%	5.598.957	-14,0%	15.552.872	11,1%
	OutrosGL	174.510	-21,0%	-9,9%	968.842	-9,7%	2.363.148	-5,8%
	<b>TOTAL GL</b>	<b>2.423.139</b>	<b>-9,5%</b>	<b>12,8%</b>	<b>10.737.373</b>	<b>-14,7%</b>	<b>28.853.338</b>	<b>3,4%</b>
<b>TOTAL GERAL</b>		<b>7.177.065</b>	<b>7,2%</b>	<b>10,5%</b>	<b>32.480.979</b>	<b>2,3%</b>	<b>80.040.948</b>	<b>13,5%</b>
Contentores	Número	151.666	23,5%	15,3%	657.984	20,2%	1.537.469	26,0%
	TEU	230.536	23,1%	14,7%	1.004.811	19,9%	2.359.846	26,0%

(\*) Viana do Castelo, Douro e Leixões, Aveiro, Figueira da Foz, Lisboa, Setúbal e Sines

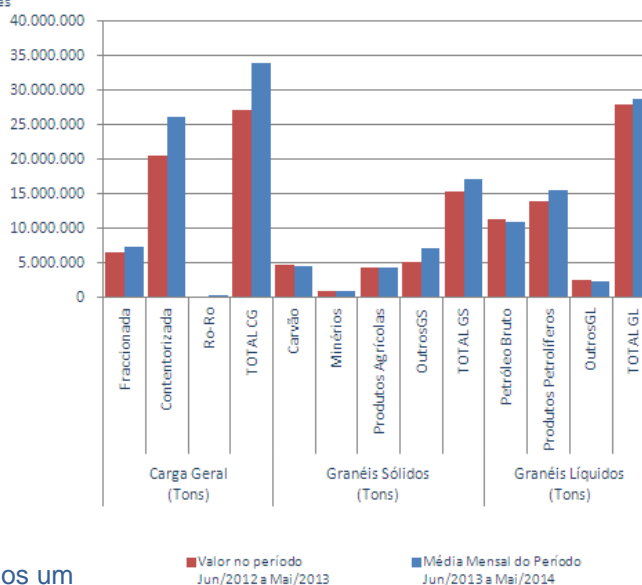
Os sete principais portos do continente movimentaram durante o período de janeiro a maio de 2014 um total de 32 480 979 tons, refletindo um acréscimo de +2,3% face ao período homólogo de 2013.

Por classes de carga, o crescimento mais significativo foi registado na Carga Geral, com +16,1%, seguido pelos Granéis Sólidos com +8,6%. A classe de Granéis Líquidos registou uma redução de -14,7%, resultado da quebra de -16,7% do Petróleo Bruto e -14% dos Produtos Petrolíferos. Este comportamento dos Granéis Líquidos é ainda fortemente influenciado pela paragem para manutenção das refinarias de Sines e de Matosinhos, durante 45 dias no 1º trimestre.

Os portos foram escalados por 4275 navios, menos um do que o registado no período de 2013. No entanto, o volume de GT destes navios representou uma variação de +3,7%, refletindo um crescimento na dimensão média dos navios.

O tráfego de contentores, em TEU excedeu em +19,9% o registado no mesmo período de 2013.

O quadro e o gráfico comparam o volume dos últimos doze meses com o dos doze meses imediatamente anteriores, demonstrando um crescimento de +13,5% no volume da carga, em termos globais, resultando de





variações positivas em todas as classes de carga: +24,9% na Carga Geral, +11,6% nos Granéis Sólidos e +3,4% nos Granéis Líquidos (última coluna do quadro).

Em anexo (Quadro A2) apresenta-se a repartição do movimento entre Cargas e Descargas, que indica para o período em análise uma repartição de 44,4% e 55,6%, respetivamente, sendo que a proporção da carga embarcada sobe para 62,1% na Carga Geral.

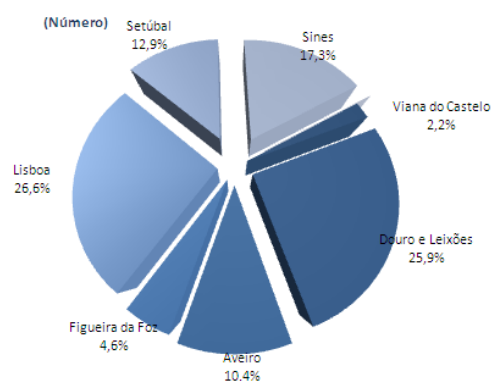
## Movimento por Porto

**Quadro 2**

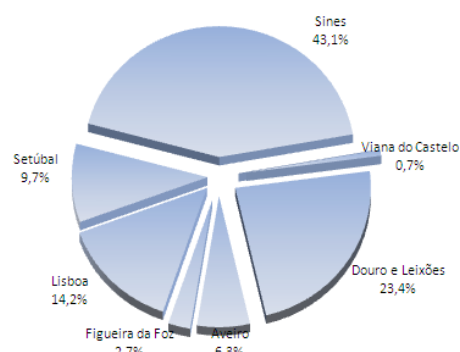
### Movimento global dos principais portos

		Maio/2014				Jan-Mai/2014			Últimos 12 meses		
		Mai/2014		Δ % sobre Mês Homólogo 2013	Δ % sobre média Jan-Mai 2014	Jan-Mai 2014		Δ % sobre Período Homólogo 2013	Últimos 12 Meses:Jun/2013 a Mai/2014		Média mensal período Jun/2012 a Mai/2013
						Quantidade	%		Quantidade	%	
NAVIOS (Número)	Viana do Castelo	21	2,2%	40,0%	18,0%	89	2,1%	9,9%	207	2,0%	6,2%
	Douro e Leixões	246	25,9%	7,0%	15,6%	1.064	24,9%	-2,7%	2.550	24,9%	-2,3%
	Aveiro	99	10,4%	19,3%	13,5%	436	10,2%	7,1%	895	8,7%	3,2%
	Figueira da Foz	44	4,6%	7,3%	5,3%	209	4,9%	-3,7%	522	5,1%	9,2%
	Lisboa	253	26,6%	-10,0%	17,1%	1.080	25,3%	-8,5%	2.724	26,5%	4,8%
	Setúbal	123	12,9%	-1,6%	0,8%	610	14,3%	14,9%	1.332	13,0%	20,0%
	Sines	164	17,3%	-6,8%	4,2%	787	18,4%	2,7%	2.031	19,8%	16,1%
TOTAL		950	100,0%	-0,1%	11,1%	4.275	100,0%	0,0%	10.261	100,0%	6,8%
CARGA MOVIMENTADA (Tons)	Viana do Castelo	51.915	0,7%	47,2%	11,4%	233.089	0,7%	24,9%	542.832	0,7%	16,0%
	Douro e Leixões	1.678.360	23,4%	36,8%	12,2%	7.478.669	23,0%	5,0%	17.534.184	21,9%	3,6%
	Aveiro	450.920	6,3%	37,1%	15,1%	1.958.346	6,0%	18,9%	4.266.879	5,3%	18,1%
	Figueira da Foz	190.195	2,7%	15,6%	12,9%	842.450	2,6%	-3,1%	2.093.089	2,6%	10,4%
	Lisboa	1.017.113	14,2%	1,3%	2,1%	4.978.837	15,3%	1,7%	12.114.402	15,1%	11,6%
	Setúbal	695.015	9,7%	20,4%	1,5%	3.424.456	10,5%	23,9%	7.669.803	9,6%	28,5%
	Sines	3.093.547	43,1%	-7,9%	14,0%	13.565.133	41,8%	-4,9%	35.819.758	44,8%	16,4%
TOTAL		7.177.065	100,0%	7,2%	10,5%	32.480.979	100,0%	2,3%	80.040.948	100,0%	13,5%
CONTENTORES (TEU)	Viana do Castelo	1	0,0%	-97,2%	-95,4%	109	0,0%	-52,8%	349	0,0%	-15,5%
	Douro e Leixões	59.013	25,6%	8,7%	8,3%	272.489	27,1%	10,6%	651.511	27,6%	0,3%
	Aveiro	0	0,0%	-	-	0	0,0%	-	0	0,0%	-
	Figueira da Foz	2.016	0,9%	-1,8%	11,8%	9.020	0,9%	29,0%	17.925	0,8%	-5,4%
	Lisboa	46.296	20,1%	-13,0%	20,5%	192.031	19,1%	-16,7%	510.921	21,7%	4,8%
	Setúbal	10.231	4,4%	108,3%	15,8%	44.169	4,4%	87,3%	91.151	3,9%	81,4%
	Sines	112.979	49,0%	55,3%	16,0%	486.993	48,5%	47,6%	1.087.989	46,1%	63,5%
TOTAL		230.536	100,0%	23,1%	14,7%	1.004.811	100,0%	19,9%	2.359.846	100,0%	26,0%

**MOVIMENTO DE NAVIOS**



**TOTAL DE CARGA MOVIMENTADA**



Comparando a carga movimentada nos diversos portos no período de janeiro a maio de 2014, constata-se que Sines mantém a posição de líder com 41,8% do total, seguido de Leixões com 22,9%.

Quanto ao número de navios que escalaram estes portos no período em análise, Lisboa mantém o valor mais elevado com 24,9%, seguido de Leixões com 24,6% e de Sines com 23%.

No que se refere ao movimento de contentores (em TEU), Sines lidera com 48,5%, seguindo-se Leixões com 27,1%, Lisboa com 19,1% e Setúbal com 4,4%.

### Quadro 3

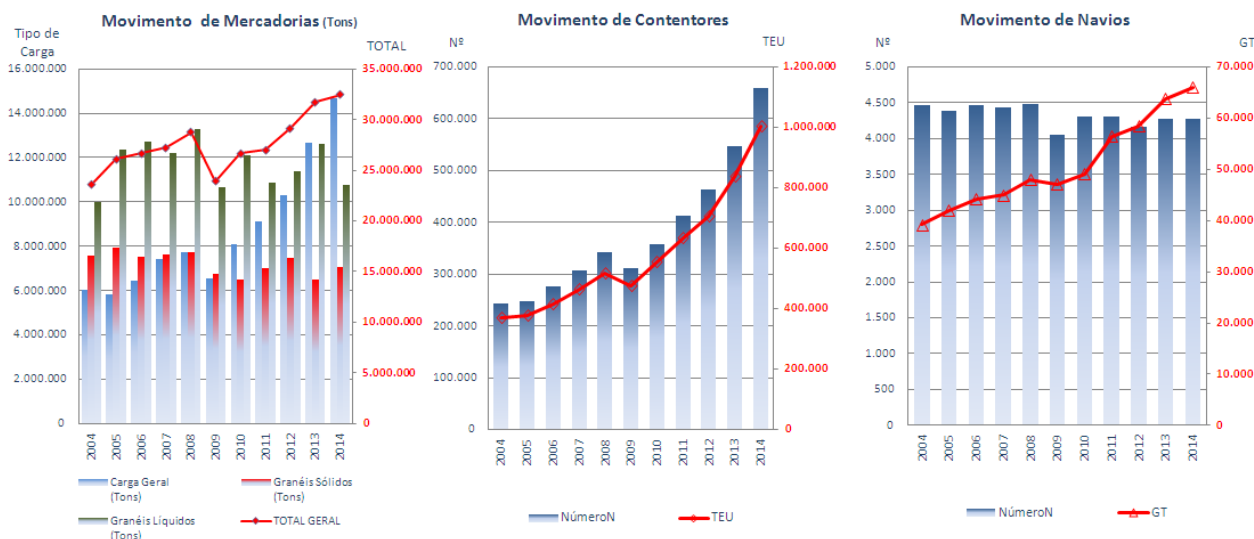
#### Movimento Global dos Portos do Continente (\*)

#### Evolução anual dos valores dos períodos de janeiro a maio

		2004	2005	2006	2007	2008	2009	2010	2011	2012	2013	2014	tmac <sup>(1)</sup>
Navios	Número	4.463	4.388	4.472	4.434	4.482	4.046	4.300	4.304	4.157	4.276	4.275	-0,4%
	GT (milhares)	39.139	41.971	44.223	44.926	47.970	46.948	49.016	56.465	58.485	63.655	66.015	5,4%
Carga Geral (Tons)	Fraccionada	2.003.606	1.753.567	1.951.888	2.244.082	2.064.704	1.439.377	2.097.614	2.296.633	2.490.622	3.092.482	3.354.303	5,3%
	Contentorizada	3.845.136	3.907.117	4.351.888	4.990.481	5.489.639	4.949.617	5.846.696	6.707.855	7.677.154	9.444.399	11.086.125	11,2%
	Ro-Ro	167.026	168.497	154.804	161.753	155.144	138.080	130.533	137.217	120.096	113.452	245.263	3,9%
	<b>TOTAL</b>	<b>6.015.767</b>	<b>5.829.181</b>	<b>6.458.580</b>	<b>7.396.316</b>	<b>7.709.487</b>	<b>6.527.075</b>	<b>8.074.843</b>	<b>9.141.705</b>	<b>10.287.872</b>	<b>12.650.332</b>	<b>14.685.691</b>	<b>9,3%</b>
Granéis Sólidos (Tons)	Carvão	2.410.848	2.441.049	2.543.474	1.982.987	2.058.255	2.198.896	1.249.733	1.583.017	2.553.243	1.759.390	1.468.602	-4,8%
	Minérios	388.584	403.446	341.696	422.335	492.106	356.697	261.457	551.646	460.960	475.165	303.005	-2,5%
	Produtos Agrícolas	1.875.695	2.190.969	2.009.648	2.147.706	2.250.097	2.043.829	2.060.868	1.990.940	1.893.335	1.815.343	1.983.651	0,6%
	Outros	2.882.534	2.895.491	2.619.317	3.086.849	2.948.861	2.159.484	2.937.383	2.876.294	2.576.523	2.450.909	3.302.658	1,4%
Granéis Líquidos (Tons)	<b>TOTAL</b>	<b>7.557.661</b>	<b>7.930.955</b>	<b>7.514.135</b>	<b>7.639.878</b>	<b>7.749.319</b>	<b>6.758.906</b>	<b>6.509.441</b>	<b>7.001.896</b>	<b>7.484.061</b>	<b>6.500.806</b>	<b>7.057.916</b>	<b>-0,7%</b>
	Petróleo Bruto	4.804.340	5.616.615	5.819.706	5.353.866	6.091.644	3.923.408	5.071.459	3.834.070	4.629.356	5.008.090	4.169.573	-1,4%
	Produtos Petrolíferos	4.404.790	5.872.588	6.041.160	5.891.870	6.236.492	5.941.194	6.055.707	5.987.481	5.607.207	6.511.449	5.598.957	2,4%
	Outros	772.230	842.035	853.146	955.228	967.795	783.680	981.162	1.059.071	1.143.189	1.073.123	968.842	2,3%
TOTAL GERAL	<b>TOTAL</b>	<b>9.981.360</b>	<b>12.331.238</b>	<b>12.714.012</b>	<b>12.200.964</b>	<b>13.295.930</b>	<b>10.648.282</b>	<b>12.108.328</b>	<b>10.880.622</b>	<b>11.379.752</b>	<b>12.592.662</b>	<b>10.737.373</b>	<b>0,7%</b>
		23.554.788	26.091.374	26.686.727	27.237.157	28.754.737	23.934.263	26.692.613	27.024.222	29.151.686	31.743.800	32.480.979	3,3%
Contentores	Número	243.809	248.371	276.627	307.835	341.752	310.232	357.627	411.512	463.194	547.436	657.984	10,4%
	TEU	370.991	376.727	416.347	462.929	515.248	475.304	555.977	635.256	706.729	837.715	1.004.811	10,5%

(\*) Viana do Castelo, Douro e Leixões, Aveiro, Figueira da Foz, Lisboa, Setúbal e Sines

(1) tmac - Taxa Média Anual de Crescimento



O Quadro 3 e os gráficos mostram a evolução dos valores registados no período de janeiro a maio do movimento global dos portos do continente desde o ano 2004, em termos de carga, de contentores (TEU) e de navios (GT).

O padrão de evolução do volume de carga apresenta tendência crescente até 2008, registando significativa quebra em 2009, recuperando em 2010 até 2014. Para os períodos de janeiro a maio dos onze anos em análise neste ponto, verifica-se que a evolução se processa a uma taxa média anual de +3,3%.

O tráfego de contentores movimentados, tanto em número como em TEU, apresenta uma tendência crescente em todos os anos do período analisado, com uma ligeira quebra em 2009, traduzida numa taxa média anual de crescimento (tmac) de cerca de +10,5%.

No que se refere ao número de navios, o movimento registado nos primeiros cinco meses dos anos em análise apresenta uma tendência claramente crescente em GT, numa taxa média anual de +5,4%, e ligeiramente decrescente em Número, com uma taxa média anual de -0,4%.

## 1.2. Contentores

**Quadro 4**

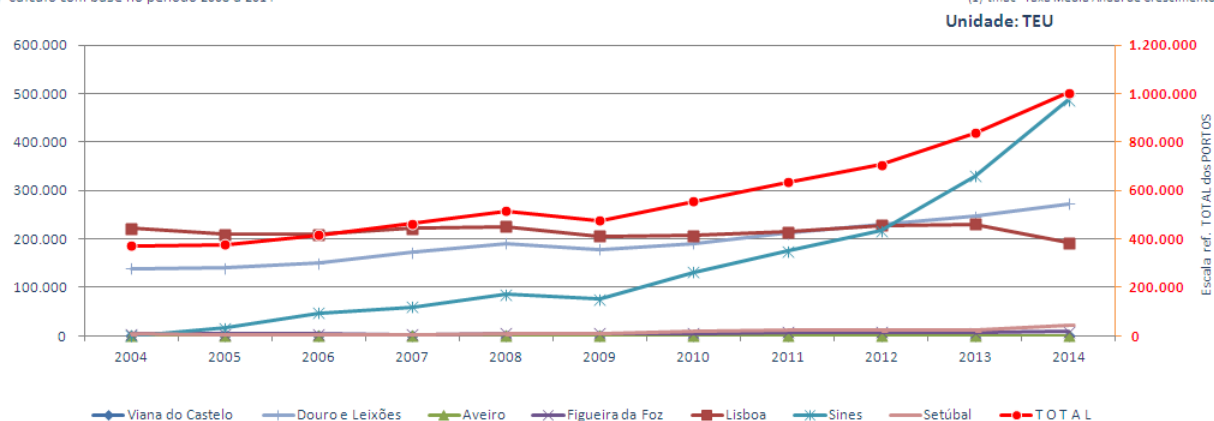
Movimento de Contentores nos Principais Portos do Continente (\*)

Evolução anual dos valores dos períodos de janeiro a maio

		2004	2005	2006	2007	2008	2009	2010	2011	2012	2013	2014	tmac <sup>(1)</sup>
Número	Viana do Castelo	0	0	89	0	52	72	115	96	313	164	100	-
	Douro e Leixões	90.008	92.677	98.774	112.988	124.760	115.718	120.410	134.136	146.597	154.283	170.088	6,6%
	Aveiro	2	0	0	2	14	12	0	0	0	0	0	-100,0%
	Figueira da Foz	1.771	2.003	1.929	1.655	2.365	2.570	2.330	3.885	3.947	3.545	4.516	9,8%
	Lisboa	147.468	138.699	141.038	148.553	150.985	135.975	135.908	142.639	154.743	156.349	130.939	-1,2%
	Setúbal	4.560	3.863	2.736	3.311	5.773	6.790	11.943	14.688	12.306	12.472	24.688	18,4%
	Sines	0	11.129	32.061	41.326	57.803	49.095	86.921	116.068	145.288	220.623	327.653	(*) 33,5%
	<b>TOTAL</b>	<b>243.809</b>	<b>248.371</b>	<b>276.627</b>	<b>307.835</b>	<b>341.752</b>	<b>310.232</b>	<b>357.627</b>	<b>411.512</b>	<b>463.194</b>	<b>547.436</b>	<b>657.984</b>	<b>10,4%</b>
TEU	Viana do Castelo	0	0	178	0	67	92	525	155	484	231	109	-
	Douro e Leixões	138.693	140.147	150.486	172.931	190.638	178.842	191.218	211.835	229.431	246.458	272.489	7,0%
	Aveiro	2	0	0	4	18	23	0	0	0	0	0	-100,0%
	Figueira da Foz	3.532	3.900	3.813	3.308	4.701	5.139	4.660	7.770	7.867	6.992	9.020	9,8%
	Lisboa	221.495	210.159	209.610	221.863	225.394	205.412	207.494	215.013	228.731	230.412	192.031	-1,4%
	Setúbal	7.269	6.396	5.118	5.547	8.650	9.826	20.393	25.367	22.689	23.582	44.169	19,8%
	Sines	0	16.125	47.142	59.276	85.780	75.970	131.687	175.117	217.527	330.040	486.993	(*) 33,6%
	<b>TOTAL</b>	<b>370.991</b>	<b>376.727</b>	<b>416.347</b>	<b>462.929</b>	<b>515.248</b>	<b>475.304</b>	<b>555.977</b>	<b>635.256</b>	<b>706.729</b>	<b>837.715</b>	<b>1.004.811</b>	<b>10,5%</b>
TEU / Número de Contentores		1,52	1,52	1,51	1,50	1,51	1,53	1,55	1,54	1,53	1,53	1,53	0,0%

(\*) Cálculo com base no período 2008 a 2014

(1) tmac - Taxa Média Anual de Crescimento



A evolução do tráfego de contentores (em TEU) que, nos períodos de janeiro a maio desde 2004, reflete globalmente um crescimento sustentado em todo o período a taxa média anual de crescimento de +10,5%, é bastante diferenciada a nível dos vários portos, merecendo particular destaque o porto de Sines cuja atividade neste segmento de tráfego se inicia em 2005, com o Terminal XXI, chegando à posição dominante que ocupa hoje.

A taxa média anual de crescimento no porto de Sines, no período em análise neste ponto, no tráfego de contentores em TEU é de +33,6%. A segunda taxa média anual de crescimento mais elevada regista-se no porto de Setúbal com um valor de +19,8%, seguindo-se Figueira da Foz com +9,8% e Leixões que cresceu a uma média anual de +7,0%.

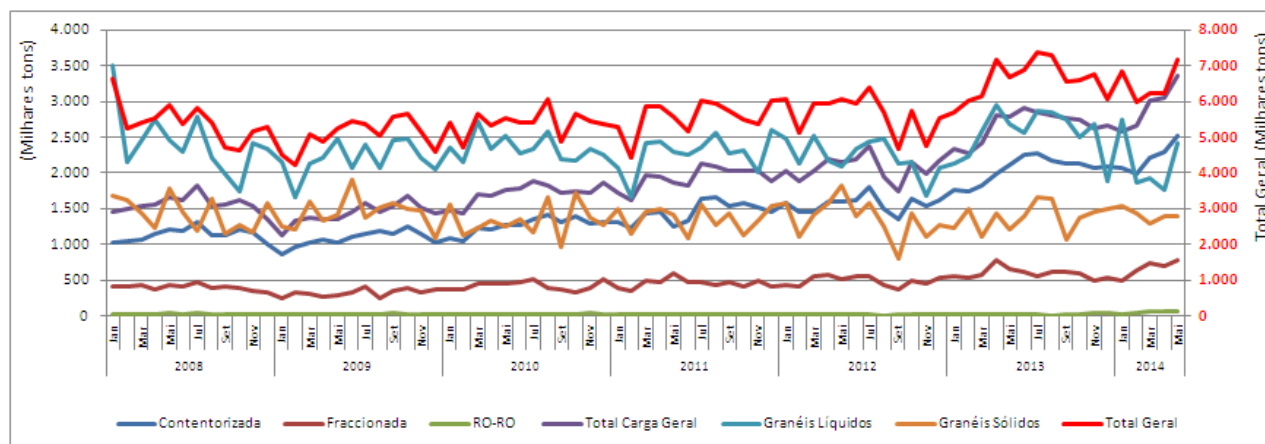
Por efeito de uma significativa redução registada no período de janeiro a maio de 2014, -16,7%, e uma relativa constância até 2013, o porto de Lisboa regista uma tendência negativa, traduzida por uma taxa média anual de crescimento de -1,4% em TEU e de -1,2% em Número.



### 1.3. Evolução mensal desde 2008

Da visualização gráfica da evolução mensal apresentada nos anexos A4 e A5, destacam-se os aspetos seguintes:

Por Tipo de Carga



Em relação aos principais tipos de carga, o gráfico acima mostra um padrão caracterizado por uma forte correlação entre o Total (com escala do lado direito) e os Granéis Líquidos, e simultaneamente, um comportamento cíclico de amplitude irregular.

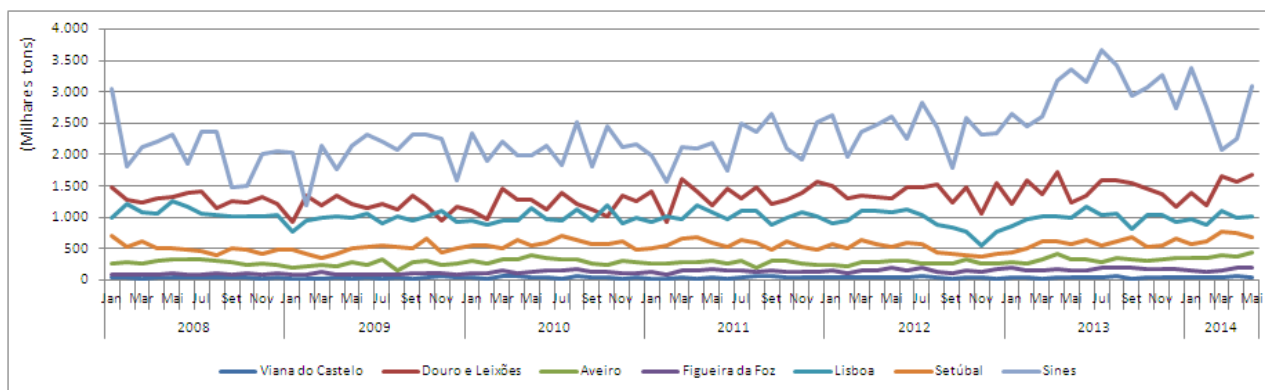
Os Granéis Sólidos apresentam também um comportamento claramente correlacionado com o Total.

A carga Fracionada e Ro-Ro, à luz da escala utilizada, apresentam um padrão de regularidade e estabilidade, enquanto a carga Contentorizada indicia claramente uma tendência de crescimento.

Na análise porto a porto, o gráfico abaixo mostra uma forte correlação entre o comportamento de Sines com a carga Total e com os Granéis Líquidos, e uma certa correlação negativa com Leixões, seguramente devido à política cruzada da GALP entre as duas refinarias (Sines e Leça da Palmeira, Matosinhos), em termos do movimento de petróleo bruto e de produtos petrolíferos.

Quanto aos restantes portos parece existir um padrão de estabilidade.

Por Porto



## **2.**

### **Movimento por Portos**

## 2.1. Porto de Viana do Castelo

**Quadro 5**

		Maio/2014			Jan-Mai/2014		Últimos 12 meses	
		Valor do Mês	Δ % sobre Mês Homólogo 2013	Δ % sobre média do período	Valor do Período Jan-Mai 2014	Δ % sobre Período Homólogo 2013	Últimos 12 meses	Δ % 12 meses Anteriores
		(1)	(2)	(3)	(4)	(5)	(Jun/2013 a Mai/2014)	(Jun/2012 a Mai/2013)
Navios	Número	21	40,0%	18,0%	89	9,9%	207	6,2%
	GT	97.164	69,3%	26,3%	384.505	23,6%	826.659	10,4%
Carga Geral (Tons)	Fraccionada	31.843	32,2%	11,4%	142.945	25,7%	313.651	15,4%
	Contentorizada	6	-94,0%	-92,5%	402	-60,2%	1.466	-24,1%
	Ro-Ro	0	-	-	0	-	0	-
	<b>TOTAL CG</b>	<b>31.849</b>	<b>31,6%</b>	<b>11,1%</b>	<b>143.347</b>	<b>25,0%</b>	<b>315.117</b>	<b>15,1%</b>
Granéis Sólidos (Tons)	Carvão	0	-	-	0	-	0	-
	Minérios	0	-100,0%	-100,0%	15.050	112,8%	36.239	-32,6%
	Produtos Agrícolas	0	-	-	0	-	0	-
	OutrosGS	17.457	122,2%	38,8%	62.886	20,1%	166.192	39,1%
	<b>TOTAL GS</b>	<b>17.457</b>	<b>57,7%</b>	<b>12,0%</b>	<b>77.936</b>	<b>31,2%</b>	<b>202.431</b>	<b>16,8%</b>
Granéis Líquidos (Tons)	Petróleo Bruto	0	-	-	0	-	0	-
	Produtos Petrolíferos	0	-	-	0	-	0	-
	OutrosGL	2.609	-	10,5%	11.806	-5,4%	25.284	20,6%
	<b>TOTAL GL</b>	<b>2.609</b>	<b>-</b>	<b>10,5%</b>	<b>11.806</b>	<b>-5,4%</b>	<b>25.284</b>	<b>20,6%</b>
<b>TOTAL GERAL</b>		<b>51.915</b>	<b>47,2%</b>	<b>11,4%</b>	<b>233.089</b>	<b>24,9%</b>	<b>542.832</b>	<b>16,0%</b>
Contentores	Número	1	-95,5%	-95,0%	100	-39,0%	265	-8,3%
	TEU	1	-97,2%	-95,4%	109	-52,8%	349	-15,5%

O porto de Viana do Castelo movimentou no período de janeiro a maio de 2014 um total de 233 089 tons, que corresponde a um aumento de +24,9% relativamente ao período homólogo de 2013.

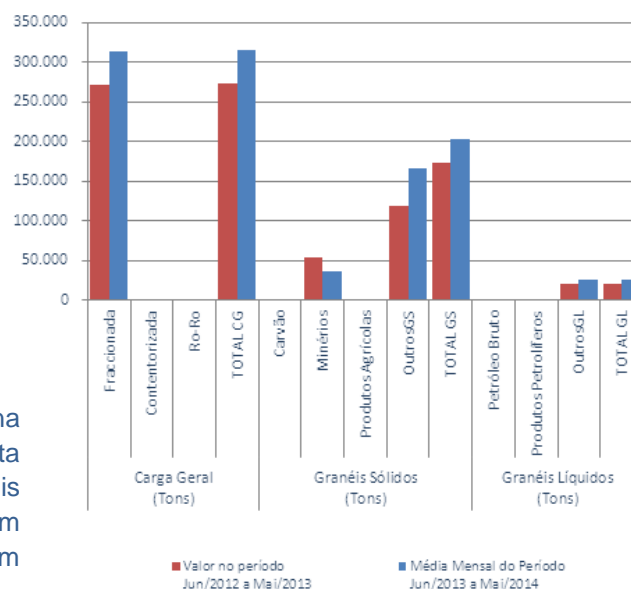
Esta variação resulta do comportamento da Carga Geral, que é dominante e que registou um crescimento de +25%, sendo que os Granéis Sólidos, representando 33,4% da carga, cresceram +31,2%.

O tipo de carga predominante no porto de Viana do Castelo é a Carga Fracionada, que representa 61,3% do total, seguindo-se o tipo Outros Granéis Sólidos com 27%. Os Granéis Líquidos têm geralmente pouca expressão (5,1%) e registam forte irregularidade.

O porto de Viana de Castelo registou a escala de 89 navios no período em análise, o que, face ao período homólogo de 2013, representa um crescimento de +9,9% em Número e de +23,6% em GT.

O quadro e o gráfico revelam um crescimento de +16% do movimento dos últimos 12 meses face aos 12 meses anteriores.

As mercadorias carregadas representaram 66,5% do total (Quadro A2 anexo).



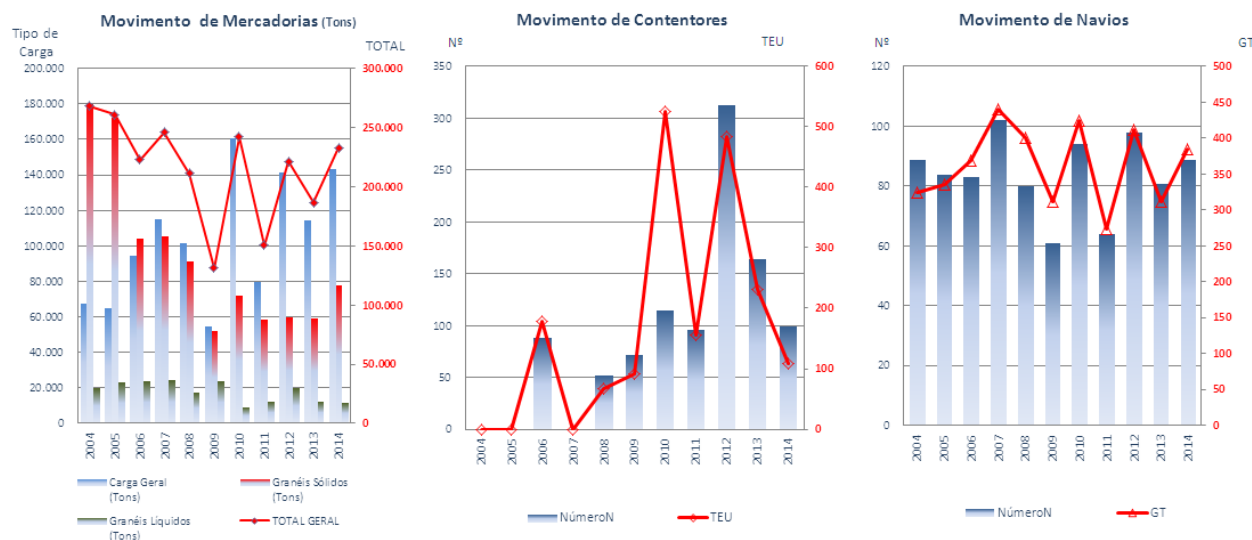


## Quadro 6

### Evolução Anual do Período Homólogo (Jan a Mai) no Porto de Viana do Castelo

		2004	2005	2006	2007	2008	2009	2010	2011	2012	2013	2014	tmac (1)
Navios	Número	89	84	83	102	80	61	94	64	98	81	89	0,0%
	GT (milhares)	324	336	368	441	401	312	424	273	412	311	385	1,7%
Carga Geral (Tons)	Fraccionada	67.817	64.916	94.382	115.391	100.352	53.968	159.281	77.997	140.641	113.704	142.945	7,7%
	Contentorizada	0	0	290	0	1.392	1.065	1.459	1.652	1.278	1.011	402	-
	Ro-Ro	0	0	0	0	0	0	0	0	0	0	0	-
	TOTAL	67.817	64.916	94.672	115.391	101.744	55.033	160.740	79.649	141.919	114.715	143.347	7,8%
Granéis Sólidos (Tons)	Carvão	0	0	0	0	0	3.655	4.696	0	0	0	0	-
	Minérios	17.532	12.445	0	1.418	2.372	1.526	20.314	24.524	25.397	7.073	15.050	-1,5%
	Produtos Agrícolas	0	0	0	0	0	0	0	0	0	0	0	-
	Outros	162.342	159.999	104.599	104.275	89.173	47.060	46.909	33.886	34.307	52.348	62.886	-9,0%
	TOTAL	179.874	172.444	104.599	105.693	91.545	52.241	71.919	58.410	59.704	59.421	77.936	-8,0%
Granéis Líquidos (Tons)	Petróleo Bruto	0	0	0	0	0	0	0	0	0	0	0	-
	Produtos Petrolíferos	0	0	0	0	0	0	0	0	0	0	0	-
	Outros	20.227	23.572	23.758	24.863	17.754	24.193	9.294	12.651	19.900	12.476	11.806	-5,2%
	TOTAL	20.227	23.572	23.758	24.863	17.754	24.193	9.294	12.651	19.900	12.476	11.806	-5,2%
TOTAL GERAL		267.918	260.932	223.029	245.947	211.043	131.467	241.953	150.710	221.523	186.612	233.089	-1,4%
Contentores	Número	0	0	89	0	52	72	115	96	313	164	100	-
	TEU	0	0	178	0	67	92	525	155	484	231	109	-

(1) tmac - Taxa Média Anual de Crescimento



O gráfico dos valores que correspondem ao movimento de mercadorias registado no período de janeiro a maio desde 2004, denota uma evolução de tendência decrescente até 2009, e uma forte irregularidade desde então. A taxa média anual de crescimento (*tmac*) para os primeiros cinco meses desde 2004 é negativa, com um valor de -1,4%, registando uma melhoria face a meses anteriores recentes.

O movimento de contentores tem sido pontual, não tendo, por isso, significado a expressão gráfica apresentada.

Com o crescimento do movimento de navios registado no período de janeiro a maio de 2014 face ao período homólogo de 2013, de +9,9%, a taxa média anual de crescimento assume valor nulo em Número e de +1,7% em GT, embora se mantenha caracterizado por forte irregularidade.

## 2.2. Portos de Douro de Leixões

**Quadro 7**

		Maio/2014			Jan-Mai/2014		Últimos 12 meses	
		Valor do Mês	Δ % sobre Mês Homólogo 2013	Δ % sobre média do período	Valor do Período Jan-Mai 2014	Δ % sobre Período Homólogo 2013	Últimos 12 meses (Jun/2013 a Mai/2014)	Δ % 12 meses Anteriores (Jun/2012 a Mai/2013)
		(1)	(2)	(3)	(4)	(5)	(6)	(7)
Navios	Número	246	7,0%	15,6%	1.064	-2,7%	2.550	-2,3%
	GT	3.091.123	26,8%	23,9%	12.477.042	4,4%	29.093.518	0,7%
Carga Geral (Tons)	Fraccionada	110.085	47,4%	28,5%	428.332	1,8%	898.278	-11,2%
	Contentorizada	563.126	5,5%	4,0%	2.707.091	7,1%	6.473.670	-1,7%
	Ro-Ro	40.534	819,2%	44,9%	139.914	770,0%	198.707	635,4%
	<b>TOTAL CG</b>	<b>713.745</b>	<b>16,5%</b>	<b>9,0%</b>	<b>3.275.338</b>	<b>10,5%</b>	<b>7.570.655</b>	<b>-0,7%</b>
Granéis Sólidos (Tons)	Carvão	0	-	-	0	-	0	-
	Minérios	16.129	-64,6%	-29,2%	113.920	-54,4%	331.741	-37,3%
	Produtos Agrícolas	36.149	-61,9%	-46,6%	338.522	-5,9%	689.625	-23,3%
	OutrosGS	102.774	5,3%	21,1%	424.189	7,9%	948.403	26,0%
	<b>TOTAL GS</b>	<b>155.052</b>	<b>-34,9%</b>	<b>-11,6%</b>	<b>876.631</b>	<b>-12,6%</b>	<b>1.969.769</b>	<b>-9,7%</b>
Granéis Líquidos (Tons)	Petróleo Bruto	478.827	265,4%	39,8%	1.712.068	7,7%	4.097.762	15,6%
	Produtos Petrolíferos	274.385	32,1%	-1,6%	1.394.099	6,4%	3.400.268	12,3%
	OutrosGL	56.351	49,5%	27,8%	220.532	-14,5%	495.731	-10,4%
	<b>TOTAL GL</b>	<b>809.563</b>	<b>115,1%</b>	<b>21,7%</b>	<b>3.326.700</b>	<b>5,4%</b>	<b>7.993.760</b>	<b>12,2%</b>
<b>TOTAL GERAL</b>		<b>1.678.360</b>	<b>36,8%</b>	<b>12,2%</b>	<b>7.478.669</b>	<b>5,0%</b>	<b>17.534.184</b>	<b>3,6%</b>
Contentores	Número	36.343	5,7%	6,8%	170.088	10,2%	407.241	-0,9%
	TEU	59.013	8,7%	8,3%	272.489	10,6%	651.511	0,3%

No período de janeiro a maio de 2014 o porto de Leixões movimentou um total de 7 478 669 toneladas, representando uma variação de +5% face a igual período de 2013, e constituindo o valor mais elevado desde sempre neste período anual.

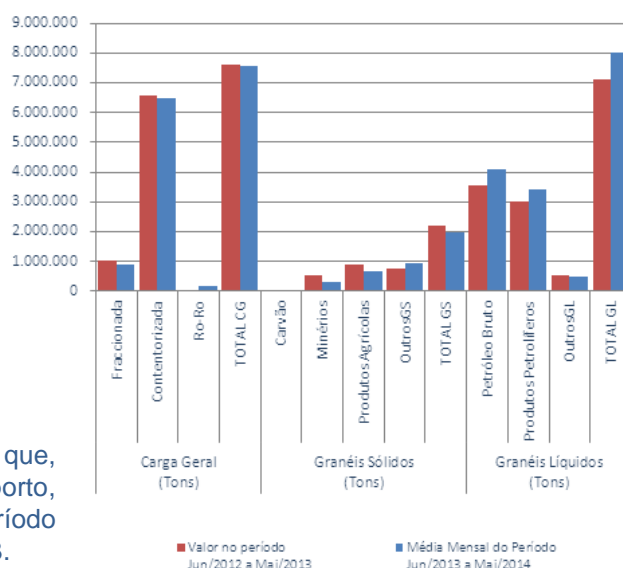
Este comportamento global é determinado pela variação positiva da Carga Geral de +10,5%, que, apoiado pelo crescimento de Granéis Líquidos de +5,4%, anulou as variação negativa registada nos Granéis Sólidos de -12,6%.

Merece particular referência o tráfego Ro-Ro que, não constituindo carga tradicional neste porto, registou um aumento extraordinário neste período de cerca de 7,7 vezes superior ao valor de 2013.

A carga contentorizada movimentada neste período atingiu o 2 707 091 tons, refletindo um aumento de +7,1% relativamente ao período homólogo de 2013.

O movimento de contentores atingiu os 272 489 TEU no período em análise, traduzindo um acréscimo de +10,6% em relação ao período homólogo de 2013.

Os portos de Douro e Leixões foram escalados por 1064 navios, a que correspondente uma redução, face ao valor do período homólogo de 2013, de -2,3% em Número. A nível de GT verificou-se um crescimento de +4,4%, refletindo um significativo aumento da dimensão média dos navios que escalam estes portos.



Em termos de repartição do movimento por sentido do tráfego, sublinha-se que a carga embarcada representou 40,9% do movimento total, conforme Quadro A2 anexo.

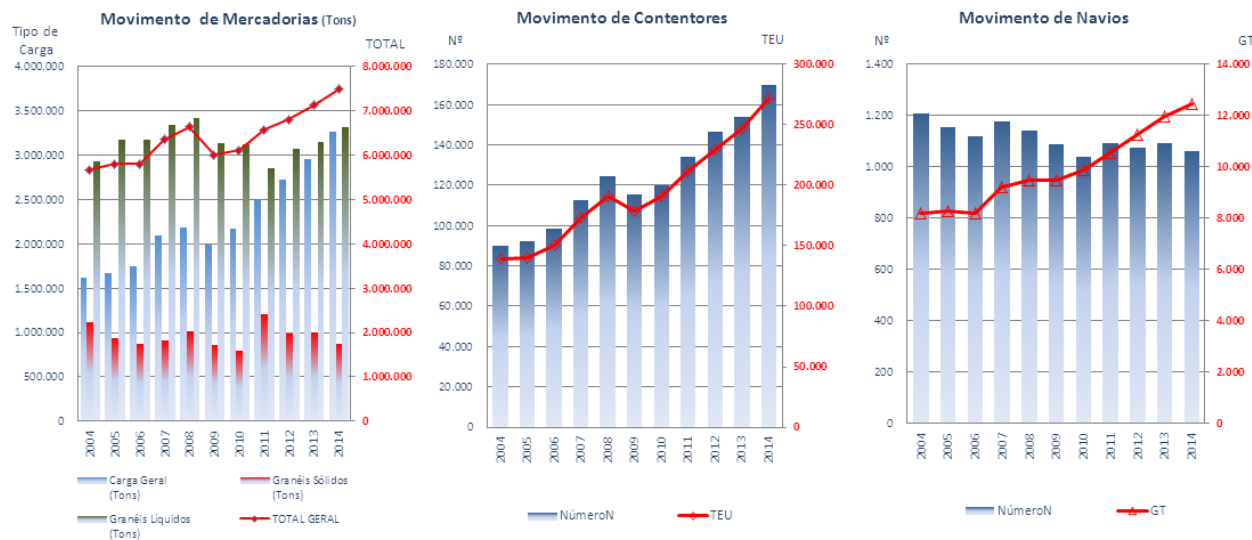
Na comparação dos últimos 12 meses com os 12 meses imediatamente anteriores, patente no quadro 7 e respetiva representação gráfica, é de realçar a evolução positiva do volume da carga movimentada em +3,6%, por efeito da variação positiva de +12,2% dos Granéis Líquidos, que anularam as variações negativas de -9,7% nos Granéis Sólidos e de -0,7% na Carga Geral.

## Quadro 8

### Evolução Anual do Período Homólogo (Jan a Mai) no Porto de Douro e Leixões

		2004	2005	2006	2007	2008	2009	2010	2011	2012	2013	2014	tmac <sup>(1)</sup>
Navios	Número	1.210	1.155	1.120	1.178	1.144	1.089	1.040	1.092	1.075	1.094	1.064	-1,3%
	GT (milhares)	8.171	8.260	8.179	9.226	9.466	9.478	9.862	10.553	11.271	11.947	12.477	4,3%
Carga Geral (Tons)	Fraccionada	183.612	235.962	211.106	282.491	242.675	179.741	235.557	266.627	324.704	420.696	428.332	8,8%
	Contentorizada	1.443.297	1.437.910	1.533.390	1.786.073	1.941.172	1.799.667	1.930.330	2.227.531	2.400.874	2.526.470	2.707.091	6,5%
	Ro-Ro	2.849	4.146	3.311	26.456	9.086	20.162	11.413	3.170	6.563	16.082	139.914	47,6%
	TOTAL	1.629.758	1.678.018	1.747.807	2.095.020	2.192.933	1.999.571	2.177.299	2.497.328	2.732.142	2.963.249	3.275.338	7,2%
Granéis Sólidos (Tons)	Carvão	0	0	0	0	0	0	0	0	0	0	0	-
	Minérios	167.415	210.261	207.272	221.006	283.380	211.073	118.281	237.185	206.631	250.042	113.920	-3,8%
	Produtos Agrícolas	336.856	294.538	292.140	294.563	376.982	279.572	259.820	401.600	384.512	359.640	338.522	0,0%
	Outros	612.285	440.453	376.120	397.597	362.812	377.074	426.486	574.683	399.009	393.127	424.189	-3,6%
	TOTAL	1.116.556	945.252	875.532	913.165	1.023.174	867.718	804.587	1.213.468	990.153	1.002.809	876.631	-2,4%
Granéis Líquidos (Tons)	Petróleo Bruto	1.489.161	1.420.698	1.559.790	1.622.527	1.713.857	1.489.776	1.592.517	1.170.653	1.505.019	1.589.009	1.712.068	1,4%
	Produtos Petrolíferos	1.293.884	1.586.273	1.430.154	1.472.268	1.495.271	1.419.061	1.291.703	1.448.247	1.297.718	1.310.504	1.394.099	0,7%
	Outros	146.251	173.318	187.028	245.494	213.580	232.729	244.355	244.611	276.133	257.939	220.532	4,2%
	TOTAL	2.929.296	3.180.289	3.176.972	3.340.288	3.422.709	3.141.566	3.128.575	2.863.512	3.078.870	3.157.452	3.326.700	1,3%
TOTAL GERAL		5.675.610	5.803.559	5.800.311	6.348.473	6.638.816	6.008.856	6.110.462	6.574.308	6.801.164	7.123.510	7.478.669	2,8%
Contentores	Número	90.008	92.677	98.774	112.988	124.760	115.718	120.410	134.136	146.597	154.283	170.088	6,6%
	TEU	138.693	140.147	150.486	172.931	190.638	178.842	191.218	211.835	229.431	246.458	272.489	7,0%

(1) tmac - Taxa Média Anual de Crescimento



O movimento de mercadorias registado nos primeiros cinco meses do ano desde 2004, tem subjacente uma taxa média anual de crescimento positiva de +2,8%. Este indicador resulta da conjugação das tendências positivas de +7,2% na Carga Geral e de +1,3% nos Granéis Líquidos, ligeiramente contrariadas pela tendência negativa de -2,4% nos Granéis Sólidos.

Os gráficos apresentados revelam um crescimento sustentado nos primeiros cinco meses do ano desde 2004 no segmento de tráfego de contentores, com uma ligeira quebra em 2009.

A nível do movimento de navios constata-se claramente a evolução negativa em Número e positiva em GT, respetivamente -1,3% e +4,3%, refletindo a crescente dimensão dos navios que escalam estes portos.



### 2.3. Porto de Aveiro

**Quadro 9**

		Maio/2014			Jan-Mai/2014		Últimos 12 meses	
		Valor do Mês	Δ % sobre Mês Homólogo 2013	Δ % sobre média do período	Valor do Período Jan-Mai 2014	Δ % sobre Período Homólogo 2013	Últimos 12 meses (Jun/2013 a Mai/2014)	Δ % 12 meses Anteriores (Jun/2012 a Mai/2013)
		(1)	(2)	(3)	(4)	(5)	(6)	(7)
Navios	Número	99	19,3%	13,5%	436	7,1%	895	3,2%
	GT	409.685	13,8%	6,0%	1.932.023	19,5%	3.890.977	13,3%
Carga Geral (Tons)	Fraccionada	206.495	43,2%	21,9%	846.641	16,5%	1.700.498	17,4%
	Contentorizada	0	-	-	0	-	0	-
	Ro-Ro	0	-	-	0	-100,0%	0	-100,0%
	<b>TOTAL CG</b>	<b>206.495</b>	<b>43,2%</b>	<b>21,9%</b>	<b>846.641</b>	<b>16,5%</b>	<b>1.700.498</b>	<b>17,4%</b>
Granéis Sólidos (Tons)	Carvão	0	-	-	0	-	0	-
	Minérios	0	-	-	0	-	15.777	-
	Produtos Agrícolas	27.374	-27,7%	68,4%	81.285	-26,1%	226.910	-8,4%
	OutrosGS	126.959	151,9%	13,3%	560.332	47,6%	1.241.843	40,2%
	<b>TOTAL GS</b>	<b>154.333</b>	<b>74,8%</b>	<b>20,3%</b>	<b>641.618</b>	<b>31,0%</b>	<b>1.484.530</b>	<b>31,0%</b>
Granéis Líquidos (Tons)	Petróleo Bruto	0	-	-	0	-	0	-
	Produtos Petrolíferos	37.752	9,9%	-10,9%	211.839	65,8%	420.456	26,2%
	OutrosGL	52.340	-15,7%	1,3%	258.249	-14,8%	661.396	-5,3%
	<b>TOTAL GL</b>	<b>90.091</b>	<b>-6,6%</b>	<b>-4,2%</b>	<b>470.088</b>	<b>9,1%</b>	<b>1.081.852</b>	<b>4,9%</b>
<b>TOTAL GERAL</b>		<b>450.920</b>	<b>37,1%</b>	<b>15,1%</b>	<b>1.958.346</b>	<b>18,9%</b>	<b>4.266.879</b>	<b>18,1%</b>
Contentores	Número	0	-	-	0	-	0	-
	TEU	0	-	-	0	-	0	-

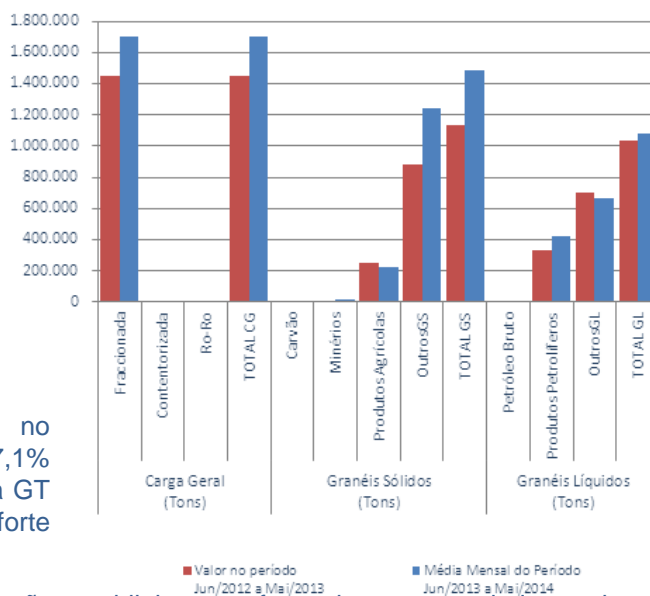
O porto de Aveiro movimentou no período de janeiro a maio de 2014 um total de 1 958 346 tons, que corresponde a um acréscimo de +18,9% face ao período homólogo de 2013, mantendo-se como o valor mais elevado desde sempre para este período anual.

Esta evolução resulta do comportamento positivo de todas as classes de carga, sendo mais significativa a variação nos Granéis Sólidos, de +31%, seguida da Carga Geral, de +16,5%, e dos Granéis Líquidos, +9,1%.

O número de escalas de navios registado no período em análise foi de 436, superior em +7,1% ao registado em igual período de 2013, tendo a GT associada crescido +19,5%, refletindo um forte crescimento da dimensão média dos navios.

Em termos do sentido do movimento das operações, sublinha-se o facto de as mercadorias embarcadas representarem 54,5% (Quadro A2), sustentando a manutenção acima dos 50%, verificada pela 1ª vez em 2013.

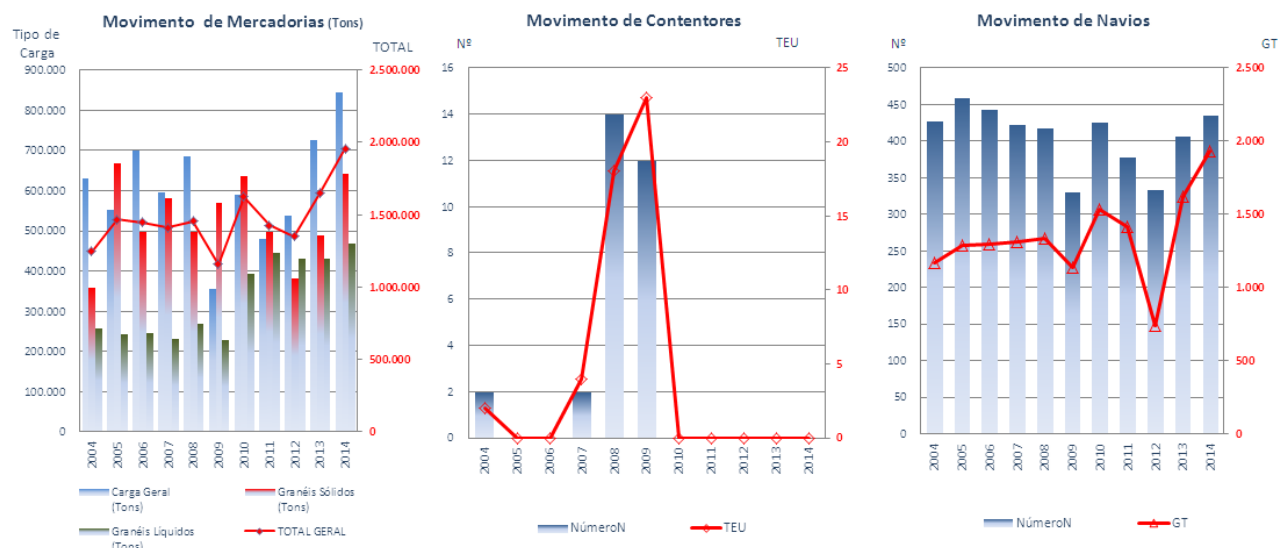
Da comparação do volume de tráfego registado nos últimos 12 meses com os 12 meses imediatamente anteriores, patente no quadro e no gráfico, constata-se a evolução global positiva de +18,1%, refletindo variações positivas em todas as classes de carga.



**Quadro 10**
**Evolução Anual do Período Homólogo (Jan a Mai) no Porto de Aveiro**

		2004	2005	2006	2007	2008	2009	2010	2011	2012	2013	2014	tmac <sup>(1)</sup>
<b>Navios</b>	<b>Número</b>	428	459	444	423	418	331	425	378	334	407	436	0,2%
	<b>GT (milhares)</b>	1.167	1.283	1.297	1.310	1.334	1.133	1.535	1.416	739	1.617	1.932	5,2%
<b>Carga Geral (Tons)</b>	<b>Fraccionada</b>	631.556	552.275	701.294	597.455	687.242	356.730	590.068	481.954	538.146	726.853	846.641	3,0%
	<b>Contentorizada</b>	28	0	0	20	117	604	0	0	0	0	0	-100,0%
	<b>Ro-Ro</b>	0	0	0	0	0	615	0	0	0	50	0	-
	<b>TOTAL</b>	631.584	552.275	701.294	597.475	687.360	357.948	590.068	481.954	538.146	726.903	846.641	3,0%
<b>Granéis Sólidos (Tons)</b>	<b>Carvão</b>	4.801	0	0	0	0	0	0	0	0	0	0	-100,0%
	<b>Minérios</b>	7.708	4.206	2.102	9.147	0	2.750	0	0	0	0	0	-100,0%
	<b>Produtos Agrícolas</b>	77.485	215.267	205.135	161.803	49.897	300.526	259.675	80.676	99.259	109.972	81.285	0,5%
	<b>Outros</b>	268.448	448.620	292.164	410.691	447.975	267.048	378.707	416.353	282.153	379.729	560.332	7,6%
	<b>TOTAL</b>	358.442	668.093	499.402	581.642	497.872	570.324	638.383	497.029	381.412	489.701	641.618	6,0%
<b>Granéis Líquidos (Tons)</b>	<b>Petróleo Bruto</b>	0	0	0	0	0	0	0	0	0	0	0	-
	<b>Produtos Petrolíferos</b>	22.993	18.238	24.540	14.227	45.751	107.359	147.864	189.751	131.472	127.786	211.839	24,9%
	<b>Outros</b>	233.941	226.673	223.206	218.441	224.527	120.997	246.457	257.328	301.485	303.191	258.249	1,0%
	<b>TOTAL</b>	256.934	244.911	247.746	232.668	270.278	228.355	394.321	447.080	432.958	430.977	470.088	6,2%
<b>TOTAL GERAL</b>		1.246.961	1.465.278	1.448.442	1.411.784	1.455.510	1.156.627	1.622.772	1.426.063	1.352.516	1.647.581	1.958.346	4,6%
<b>Contentores</b>	<b>Número</b>	2	0	0	2	14	12	0	0	0	0	0	-100,0%
	<b>TEU</b>	2	0	0	4	18	23	0	0	0	0	0	-100,0%

(1) tmac - Taxa Média Anual de Crescimento



O Quadro 10 e os gráficos associados traduzem os valores do movimento portuário registados nos primeiros cinco meses desde 2004 e revelam um crescimento para a carga, em termos globais, que corresponde a uma taxa média anual de +4,6%. Este indicador apresenta valores positivos para todas as classes de carga, sendo de +6,2% nos Granéis Líquidos, de +6% nos Granéis Sólidos e de +3% na Carga Geral.

As escalas dos navios no porto de Aveiro têm subjacente uma tendência ligeiramente crescente nos períodos em análise em termo de Número, da ordem dos +0,2%, sendo de +5,2% em termos de GT, refletindo a crescente escala de navios de maior dimensão.

## 2.4. Porto da Figueira da Foz

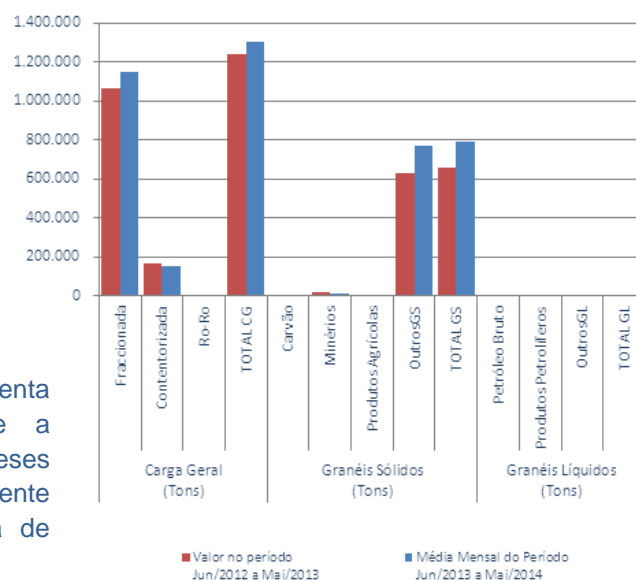
**Quadro 11**

		Maio/2014			Jan-Mai/2014		Últimos 12 meses	
		Valor do Mês	Δ % sobre Mês Homólogo 2013	Δ % sobre média do período	Valor do Período Jan-Mai 2014	Δ % sobre Período Homólogo 2013	Últimos 12 meses (Jun/2013 a Mai/2014)	Δ % 12 meses Anteriores (Jun/2012 a Mai/2013)
		(1)	(2)	(3)	(4)	(5)	(6)	(7)
Navios	Número	44	7,3%	5,3%	209	-3,7%	522	9,2%
	GT	146.462	18,4%	10,9%	660.562	-1,5%	1.621.210	9,2%
Carga Geral (Tons)	Fraccionada	87.439	0,0%	0,4%	435.425	-17,5%	1.147.357	7,5%
	Contentorizada	16.861	-3,2%	23,2%	68.445	2,7%	156.143	-7,5%
	Ro-Ro	0	-	-	0	-	0	-
	<b>TOTAL CG</b>	<b>104.300</b>	<b>-0,6%</b>	<b>3,5%</b>	<b>503.870</b>	<b>-15,2%</b>	<b>1.303.500</b>	<b>5,5%</b>
Granéis Sólidos (Tons)	Carvão	0	-	-	0	-	0	-
	Minérios	0	-100,0%	-	0	-100,0%	16.360	-30,9%
	Produtos Agrícolas	0	-	-	0	-	5.926	-29,1%
	OutrosGS	85.894	139,4%	26,8%	338.581	34,6%	767.302	22,3%
	<b>TOTAL GS</b>	<b>85.894</b>	<b>44,2%</b>	<b>26,8%</b>	<b>338.581</b>	<b>23,0%</b>	<b>789.588</b>	<b>19,7%</b>
Granéis Líquidos (Tons)	Petróleo Bruto	0	-	-	0	-	0	-
	Produtos Petrolíferos	0	-	-	0	-	0	-
	OutrosGL	0	-	-	0	-	0	-
	<b>TOTAL GL</b>	<b>0</b>	<b>-</b>	<b>-</b>	<b>0</b>	<b>-</b>	<b>0</b>	<b>-</b>
<b>TOTAL GERAL</b>		<b>190.195</b>	<b>15,6%</b>	<b>12,9%</b>	<b>842.450</b>	<b>-3,1%</b>	<b>2.093.089</b>	<b>10,4%</b>
Contentores	Número	1.008	-3,4%	11,6%	4.516	27,4%	9.038	-5,7%
	TEU	2.016	-1,8%	11,8%	9.020	29,0%	17.925	-5,4%

O porto da Figueira da Foz movimentou no período de janeiro a maio de 2014 um total de 842 450 toneladas, o que representa uma redução de -3,1% face ao período homólogo de 2013.

Este comportamento foi determinado pela quebra de -15,2% registada na Carga Geral, atenuada pela variação positiva registada nos Granéis Sólidos de +23%.

Sublinhamos que esta variação negativa aparenta ter uma natureza conjuntural dado que a comparação dos registos dos últimos 12 meses em relação aos 12 meses imediatamente anteriores, determina uma variação positiva de +10,4%.



No período em análise o movimento de contentores atingiu 9020 TEU, registando um aumento de +29% sobre o período homólogo de 2013. Este valor é o mais elevado de sempre.

No período de janeiro a maio de 2014 o porto da Figueira da Foz registou escalas de 209 navios, valor que é inferior em -3,7% ao período homólogo de 2013. Também o indicador GT evoluiu de forma negativa, decrescendo -1,5%.

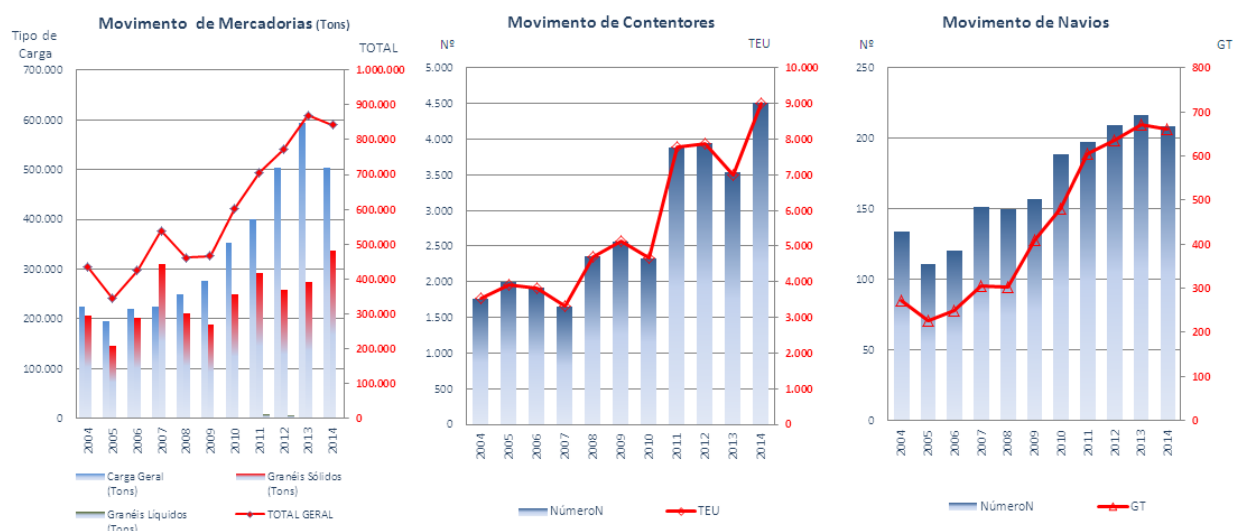
As mercadorias embarcadas neste porto representaram 62,3% do valor total (Quadro A2 em anexo).

## Quadro 12

### Evolução Anual do Período Homólogo (Jan a Mai) no Porto de Figueira da Foz

		2004	2005	2006	2007	2008	2009	2010	2011	2012	2013	2014	tmac (±)
Navios	Número	134	111	121	152	150	157	189	198	210	217	209	4,5%
	GT (milhares)	273	227	248	304	302	408	479	604	635	671	661	9,2%
Carga Geral (Tons)	Fraccionada	188.990	153.053	170.015	189.011	187.642	222.573	300.376	324.617	430.106	527.614	435.425	8,7%
	Contentorizada	36.876	44.454	51.025	37.423	61.833	55.041	53.212	77.319	75.267	66.676	68.445	6,4%
	Ro-Ro	0	0	0	0	0	0	0	0	0	0	0	-
	TOTAL	225.866	197.506	221.040	226.434	249.475	277.614	353.588	401.936	505.373	594.290	503.870	8,4%
Granéis Sólidos (Tons)	Carvão	0	0	10.173	12.758	0	0	0	0	0	0	0	-
	Minérios	0	0	0	0	0	0	0	0	0	23.689	0	-
	Produtos Agrícolas	0	0	0	0	0	0	7.500	17.420	7.125	0	0	-
	Outros	207.707	146.648	193.695	298.935	212.141	189.459	242.656	276.627	252.163	251.524	338.581	5,0%
	TOTAL	207.707	146.648	203.868	311.692	212.141	189.459	250.156	294.046	259.288	275.213	338.581	5,0%
Granéis Líquidos (Tons)	Petróleo Bruto	0	0	0	0	0	0	0	0	0	0	0	-
	Produtos Petrolíferos	0	0	0	0	0	0	0	0	0	0	0	-
	Outros	0	0	0	0	0	0	0	9.296	6.889	0	0	-
	TOTAL	0	0	0	0	0	0	0	9.296	6.889	0	0	-
TOTAL GERAL		433.573	344.154	424.908	538.126	461.616	467.074	603.744	705.278	771.551	869.504	842.450	6,9%
Contentores	Número	1.771	2.003	1.929	1.655	2.365	2.570	2.330	3.885	3.947	3.545	4.516	9,8%
	TEU	3.532	3.900	3.813	3.308	4.701	5.139	4.660	7.770	7.867	6.992	9.020	9,8%

(1) tmac - Taxa Média Anual de Crescimento



O porto da Figueira da Foz apresenta uma tendência de crescimento do volume da carga movimentada nos primeiros cinco meses dos anos desde 2004 traduzida por uma tmac de +6,9%, resultando da conjugação de valores positivos deste indicador nas classes de Carga Geral, +8,4%, e de Granéis Sólidos, +5,0%.

O movimento de contentores no período referido neste ponto evoluiu igualmente segundo uma taxa média anual de crescimento positiva, sendo de +9,8% quer em Número, quer em TEU, não obstante as quebras registadas em 2012 e em 2013.

A tendência de crescimento do número de navios que escalaram este porto nos primeiros cinco meses desde 2004 tem subjacente uma taxa média anual positiva em +4,5%, sendo de +9,2% se considerarmos a variável GT, não obstante a quebra registada neste período de 2014.



## 2.5. Porto de Lisboa

**Quadro 13**

		Maio/2014			Jan-Mai/2014		Últimos 12 meses	
		Valor do Mês	Δ % sobre Mês Homólogo 2013	Δ % sobre média do período	Valor do Período Jan-Mai 2014	Δ % sobre Período Homólogo 2013	Últimos 12 meses	Δ % 12 meses Anteriores
		(1)	(2)	(3)	(4)	(5)	(Jun/2013 a Mai/2014)	(Jun/2012 a Mai/2013)
<b>Navios</b>	<b>Número</b>	253	-10,0%	17,1%	1.080	-8,5%	2.724	4,8%
	<b>GT</b>	5.058.997	5,1%	52,3%	16.605.954	-13,5%	46.666.249	5,5%
<b>Carga Geral (Tons)</b>	Fraccionada	12.476	42,5%	137,4%	26.272	-42,6%	76.092	-32,4%
	Contentorizada	466.731	-14,9%	21,0%	1.928.131	-16,1%	5.085.162	4,3%
	Ro-Ro	1.142	-60,8%	9,1%	5.233	-60,2%	11.747	-52,5%
	<b>TOTAL CG</b>	<b>480.349</b>	<b>-14,2%</b>	<b>22,6%</b>	<b>1.959.635</b>	<b>-16,9%</b>	<b>5.173.001</b>	<b>3,2%</b>
<b>Granéis Sólidos (Tons)</b>	Carvão	0	-	-	0	-100,0%	0	-100,0%
	Minérios	0	-	-	0	-100,0%	0	-100,0%
	Produtos Agrícolas	256.672	108,0%	-14,2%	1.496.264	18,5%	3.344.401	10,2%
	OutrosGS	172.333	8,4%	-2,3%	882.254	38,7%	1.934.084	64,2%
	<b>TOTAL GS</b>	<b>429.005</b>	<b>51,9%</b>	<b>-9,8%</b>	<b>2.378.518</b>	<b>24,1%</b>	<b>5.278.486</b>	<b>24,6%</b>
<b>Granéis Líquidos (Tons)</b>	Petróleo Bruto	0	-	-	0	-	0	-
	Produtos Petrolíferos	81.319	-33,3%	-2,9%	418.881	1,0%	1.129.047	2,1%
	OutrosGL	26.440	-33,2%	-40,4%	221.802	7,9%	533.869	5,7%
	<b>TOTAL GL</b>	<b>107.759</b>	<b>-33,3%</b>	<b>-15,9%</b>	<b>640.683</b>	<b>3,3%</b>	<b>1.662.916</b>	<b>3,3%</b>
<b>TOTAL GERAL</b>		<b>1.017.113</b>	<b>1,3%</b>	<b>2,1%</b>	<b>4.978.837</b>	<b>1,7%</b>	<b>12.114.402</b>	<b>11,6%</b>
<b>Contentores</b>	<b>Número</b>	32.101	-11,5%	22,6%	130.939	-16,3%	343.040	4,9%
	<b>TEU</b>	46.296	-13,0%	20,5%	192.031	-16,7%	510.921	4,8%

O porto de Lisboa movimentou no período de janeiro a maio de 2014 um total de 4 978 837 toneladas, superior em +1,7% ao valor registado no período homólogo de 2013.

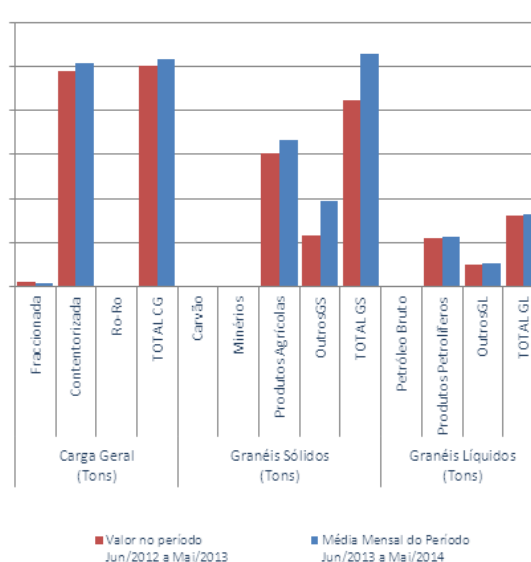
Este comportamento global positivo resultou de variações diferentes nas diversas classes de carga, sendo positivas nas classes de granéis, +24,1% nos Sólidos e +1,7% nos Líquidos, e negativa na Carga Geral, de -16,9% (determinada por uma quebra de -16,1% na Contentorizada).

Nos últimos 12 meses (de junho/2013 a maio/2014) foram movimentadas 12,1 milhões de toneladas, valor superior em +11,6% ao registado nos 12 meses imediatamente anteriores.

O tráfego de contentores no período de janeiro a maio de 2014 traduz-se num volume de 192 031 TEU, refletindo uma redução de -16,7% face ao período homólogo de 2013.

O porto de Lisboa foi escalado por 1080 navios, que corresponde a uma quebra de -8,5% relativamente ao período de janeiro a maio de 2013, quebra que se eleva a -13,5% se considerarmos a variável GT, indiciando uma diminuição da dimensão média dos navios, o que contraria a tendência global nos outros portos em análise.

Em termos de repartição por sentido do movimento, constata-se que a carga embarcada representa 38,3% do total (Quadro A2 anexo).

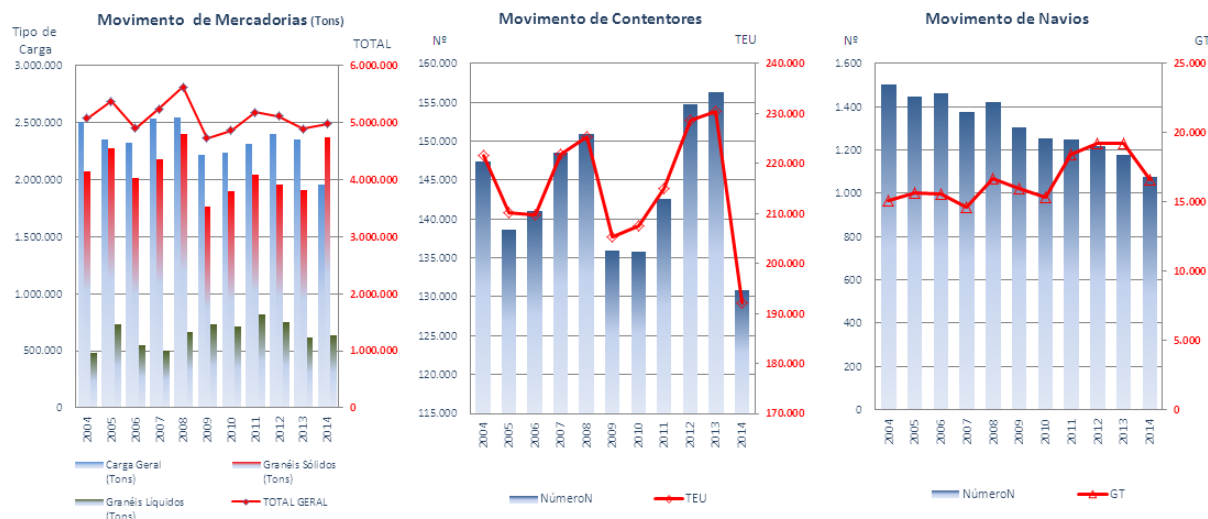


## Quadro 14

### Evolução Anual do Período Homólogo (Jan a Mai) no Porto de Lisboa

		2004	2005	2006	2007	2008	2009	2010	2011	2012	2013	2014	tmac (1)
Navios	Número	1.504	1.451	1.465	1.376	1.421	1.304	1.257	1.250	1.221	1.180	1.080	-3,3%
	GT (milhares)	15.106	15.670	15.534	14.594	16.719	16.005	15.329	18.418	19.200	19.196	16.606	1,0%
Carga Geral (Tons)	Fracionada	205.728	209.400	189.826	231.629	186.223	119.984	116.714	116.937	61.157	45.791	26.272	-18,6%
	Contentorizada	2.298.105	2.142.827	2.133.440	2.304.220	2.359.603	2.063.013	2.105.119	2.190.053	2.332.496	2.298.252	1.928.131	-1,7%
	Ro-Ro	8.410	7.675	2.440	3.556	1.889	35.888	16.709	11.460	12.362	13.152	5.233	-4,6%
	TOTAL	2.512.243	2.359.902	2.325.706	2.539.405	2.547.715	2.218.885	2.238.542	2.318.450	2.406.015	2.357.195	1.959.635	-2,5%
Grânéis Sólidos (Tons)	Carvão	13.430	14.407	0	4.246	4.141	17.721	0	0	0	2.788	0	-100,0%
	Minérios	0	9.597	1.415	7.132	0	774	23.428	9.778	13.979	15.696	0	-
	Produtos Agrícolas	1.283.385	1.575.310	1.363.212	1.553.391	1.780.931	1.306.881	1.438.471	1.424.561	1.360.975	1.262.353	1.496.264	1,5%
	Outros	783.345	677.346	657.759	621.546	620.926	442.483	444.464	609.631	581.469	635.939	882.254	1,2%
Grânéis Líquidos (Tons)	TOTAL	2.080.160	2.276.660	2.022.386	2.186.315	2.405.998	1.767.859	1.906.363	2.043.970	1.956.423	1.916.776	2.378.518	1,3%
	Petróleo Bruto	0	0	0	0	0	0	0	0	0	0	0	-
	Produtos Petrolíferos	324.766	577.799	398.321	312.617	451.188	488.964	480.474	562.365	497.425	414.670	418.881	2,6%
	Outros	159.228	157.393	157.004	195.550	217.523	246.742	240.061	258.278	255.611	205.472	221.802	3,4%
TOTAL GERAL		483.994	735.192	555.325	508.167	668.711	735.706	720.535	820.642	753.036	620.142	640.683	2,8%
		5.076.397	5.371.754	4.903.417	5.233.887	5.622.424	4.722.450	4.865.440	5.183.062	5.115.474	4.894.114	4.978.837	-0,2%
Contentores	Número	147.468	138.699	141.038	148.553	150.985	135.975	135.908	142.639	154.743	156.349	130.939	-1,2%
	TEU	221.495	210.159	209.610	221.863	225.394	205.412	207.494	215.013	228.731	230.412	192.031	-1,4%

(1) tmac - Taxa Média Anual de Crescimento



O quadro e gráfico aqui apresentados refletem a evolução anual do movimento portuário registado nos primeiros cinco meses do ano, desde 2004, e revelam tendências distintas para os vários indicadores que caracterizam a atividade.

No que se refere ao volume das mercadorias movimentadas verifica-se que a taxa média anual de crescimento que lhe está subjacente tem valor negativo de -0,2%. De facto, não obstante a irregularidade revelada pela observação do gráfico, podemos considerar que o tráfego de mercadorias no porto de Lisboa se encontra relativamente estabilizado, situando-se o valor de 2014 sensivelmente ao nível do registado em 2004, sendo o seu desvio médio de apenas 4,7%.

No tráfego de contentores, em TEU, a taxa média anual de crescimento é negativa, com um valor de -1,4%.

O movimento de navios reflete uma evolução anual com uma tendência negativa, sendo a taxa média anual de crescimento calculada a um valor de -3,3% em Número e +1% em GT.

## 2.6. Porto de Setúbal

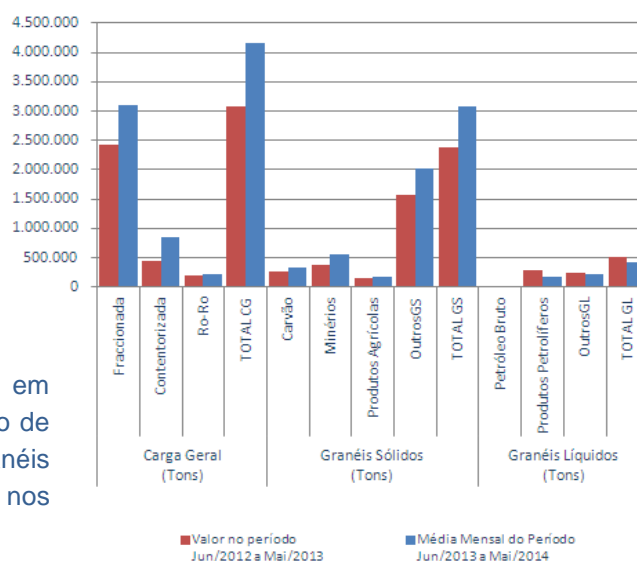
**Quadro 15**

		Maio/2014			Jan-Mai/2014		Últimos 12 meses	
		Valor do Mês	Δ % sobre Mês Homólogo 2013	Δ % sobre média do período	Valor do Período Jan-Mai 2014	Δ % sobre Período Homólogo 2013	Últimos 12 meses (Jun/2013 a Mai/2014)	Δ % 12 meses Anteriores (Jun/2012 a Mai/2013)
		(1)	(2)	(3)	(4)	(5)	(6)	(7)
Navios	Número	123	-1,6%	0,8%	610	14,9%	1.332	20,0%
	GT	1.560.252	10,7%	10,3%	7.073.965	15,2%	15.981.936	20,0%
Carga Geral (Tons)	Fraccionada	324.404	10,2%	15,5%	1.404.462	17,1%	3.102.486	27,9%
	Contentorizada	98.127	131,0%	14,8%	427.334	107,8%	849.324	87,9%
	Ro-Ro	23.794	20,4%	18,8%	100.116	18,9%	215.370	9,2%
	<b>TOTAL CG</b>	<b>446.325</b>	<b>25,1%</b>	<b>15,5%</b>	<b>1.931.912</b>	<b>29,7%</b>	<b>4.167.179</b>	<b>35,6%</b>
Granéis Sólidos (Tons)	Carvão	0	-100,0%	-100,0%	101.823	7,4%	324.669	22,7%
	Minérios	30.484	-17,0%	-7,1%	164.129	-6,5%	565.695	54,0%
	Produtos Agrícolas	4.090	-49,4%	-69,7%	67.579	-16,2%	175.430	9,4%
	OutrosGS	185.178	39,2%	-7,2%	998.064	41,0%	2.023.610	28,1%
	<b>TOTAL GS</b>	<b>219.752</b>	<b>15,1%</b>	<b>-17,5%</b>	<b>1.331.595</b>	<b>25,8%</b>	<b>3.089.404</b>	<b>30,2%</b>
Granéis Líquidos (Tons)	Petróleo Bruto	0	-	-	0	-	0	-
	Produtos Petrolíferos	1.841	-73,3%	-82,6%	52.953	-55,0%	184.750	-35,6%
	OutrosGL	27.098	20,2%	25,5%	107.996	11,0%	228.470	-3,3%
	<b>TOTAL GL</b>	<b>28.938</b>	<b>-1,7%</b>	<b>-10,1%</b>	<b>160.949</b>	<b>-25,1%</b>	<b>413.220</b>	<b>-21,1%</b>
<b>TOTAL GERAL</b>		<b>695.015</b>	<b>20,4%</b>	<b>1,5%</b>	<b>3.424.456</b>	<b>23,9%</b>	<b>7.669.803</b>	<b>28,5%</b>
Contentores	Número	5.673	119,5%	14,9%	24.688	97,9%	49.946	84,0%
	TEU	10.231	108,3%	15,8%	44.169	87,3%	91.151	81,4%

No período de janeiro a maio de 2014 o porto de Setúbal movimentou um total de 3 424 456 toneladas, superior em +23,9% ao período homólogo de 2013, constituindo o valor mais elevado desde sempre.

Sublinha-se, ainda, que este comportamento alinha com a variação dos últimos 12 meses face aos 12 meses imediatamente anteriores, que registou um crescimento de +28,5%.

A variação global positiva apurada no período em análise é fortemente impulsionada pela variação de +29,7% na Carga Geral e de +25,8% nos Granéis Sólidos, levemente contrariada pelos -25,1% nos Granéis Líquidos, com pouco peso relativo.



O crescimento da Carga Geral reflete ainda fortemente o impacto das duas novas linhas de serviço regular de contentores, a linha MacAndrews e a linha Messina, iniciadas em dezembro de 2013, traduzida no aumento de +107,8% da carga Contentorizada.

Pelas razões referidas o tráfego de contentores atingiu as 44 169 TEU e constituiu o valor mais elevado de sempre, sendo superior em +87,3% ao valor registado no período homólogo de 2013.

Também o número de navios que escalaram o porto de Setúbal registou neste período um crescimento significativo face ao período homólogo de 2013, com uma variação de +14,9% em Número e de +15,2% em GT, traduzindo um aumento ligeiro da sua dimensão média.

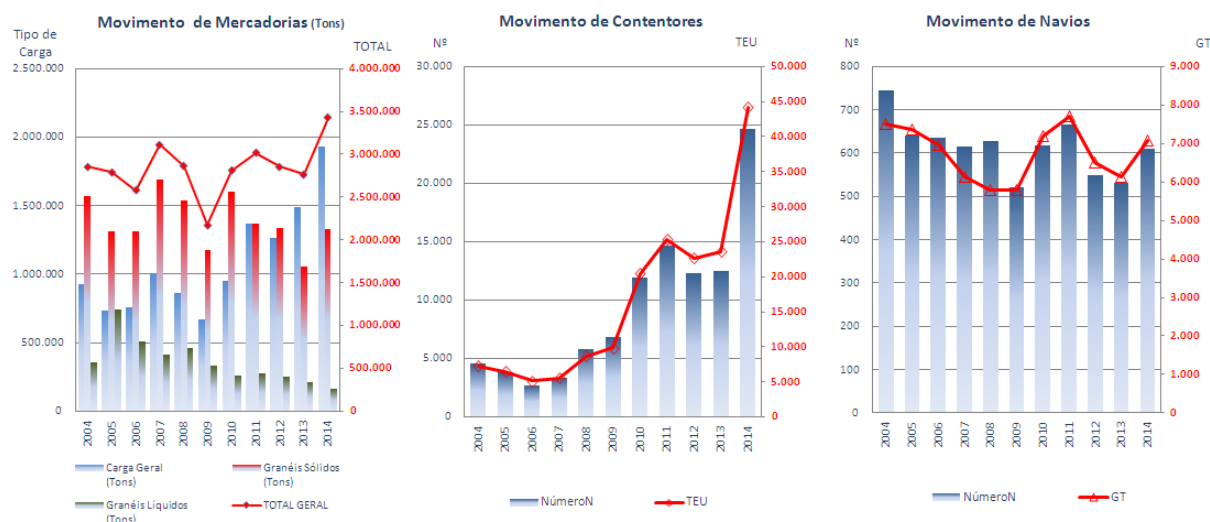
As mercadorias embarcadas representaram 66,2% do total (Quadro A2 em anexo).

## Quadro 16

### Evolução Anual do Período Homólogo (Jan a Mai) no Porto de Setúbal

		2004	2005	2006	2007	2008	2009	2010	2011	2012	2013	2014	tmac (1)
Navios	Número	745	641	636	614	627	522	618	667	549	531	610	-2,0%
	GT (milhares)	7.518	7.352	6.960	6.133	5.784	5.789	7.185	7.715	6.516	6.143	7.074	-0,6%
Carga Geral (Tons)	Fraccionada	707.688	521.955	567.626	818.602	645.272	503.825	653.961	988.520	956.238	1.199.859	1.404.462	7,1%
	Contentorizada	66.829	59.059	40.517	54.099	74.478	83.962	193.841	256.734	204.669	205.659	427.334	20,4%
	Ro-Ro	155.767	156.676	149.054	131.740	144.169	81.415	102.412	122.586	101.171	84.168	100.116	-4,3%
	TOTAL	930.285	737.690	757.196	1.004.442	863.919	669.202	950.214	1.367.840	1.262.078	1.489.686	1.931.912	7,6%
Granéis Sólidos (Tons)	Carvão	370.826	239.026	166.553	225.226	282.200	167.749	137.365	114.749	123.677	94.835	101.823	-12,1%
	Minérios	195.929	166.937	130.907	179.256	206.354	140.574	95.935	280.158	214.953	175.589	164.129	-1,8%
	Produtos Agrícolas	177.969	101.591	149.161	135.543	40.237	156.850	95.402	66.682	39.963	80.678	67.579	-9,2%
	Outros	821.434	804.724	868.776	1.148.061	1.011.421	706.579	1.268.963	907.628	960.884	707.668	998.064	2,0%
Granéis Líquidos (Tons)	Petróleo Bruto	0	0	0	0	0	0	0	0	0	0	0	-
	Produtos Petrolíferos	269.586	654.880	436.940	350.619	366.971	292.583	190.664	173.415	140.539	117.614	52.953	-15,0%
	Outros	86.850	87.007	68.313	65.332	89.750	41.624	71.095	103.761	109.834	97.250	107.996	2,2%
	TOTAL	356.436	741.887	505.253	415.950	456.721	334.206	261.759	277.176	250.373	214.864	160.949	-7,6%
TOTAL GERAL		2.852.879	2.791.856	2.577.846	3.108.479	2.860.852	2.175.161	2.809.637	3.014.233	2.851.928	2.763.319	3.424.456	1,8%
Contentores	Número	4.560	3.863	2.736	3.311	5.773	6.790	11.943	14.688	12.306	12.472	24.688	18,4%
	TEU	7.269	6.396	5.118	5.547	8.650	9.826	20.393	25.367	22.689	23.582	44.169	19,8%

(1) tmac - Taxa Média Anual de Crescimento



No horizonte temporal 2004-2014 os vários indicadores que traduzem a atividade portuária registada nos primeiros cinco meses, têm comportamentos distintos.

Em termos globais a carga movimentada apresenta uma taxa média anual de crescimento de +1,8%, resultante das tendências de crescimento medidas pelas taxas médias anuais de crescimento de +7,6% na Carga Geral, de -1,6% nos Granéis Sólidos e de -7,6% nos Granéis Líquidos.

Embora com significativa irregularidade por classe, o movimento global da carga movimentada regista um desvio médio de apenas 10,9%.

Por outro lado, o movimento de contentores (bem como a carga Contentorizada) cresceu significativamente no período em referência, com uma ligeira quebra em 2012 e 2013 amplamente compensada com o forte acréscimo registado em 2014. A taxa média anual de crescimento para o período em apreço é de +18,4% em Número e de +19,8% em TEU (sendo de +20,4% a da carga Contentorizada).

Contrariamente, o movimento de navios mostra claramente um tendência negativa, quer em Número, quer em GT, com taxas médias anuais de crescimento de, respetivamente, -2% e -0,6%, não refletindo ainda o crescimento recente, por início de novas escalas decorrentes das duas linhas regulares.



## 2.7. Porto de Sines

**Quadro 17**

		Maio/2014			Jan-Mai/2014		Últimos 12 meses	
		Valor do Mês	Δ % sobre Mês Homólogo 2013	Δ % sobre média do período	Valor do Período Jan-Mai 2014	Δ % sobre Período Homólogo 2013	Últimos 12 meses (Jun/2013 a Mai/2014)	Δ % 12 meses Anteriores (Jun/2012 a Mai/2013)
		(1)	(2)	(3)	(4)	(5)	(6)	(7)
Navios	Número	164	-6,8%	4,2%	787	2,7%	2.031	16,1%
	GT	5.678.700	10,3%	5,6%	26.880.925	13,1%	68.298.373	32,2%
Carga Geral (Tons)	Fraccionada	10.793	-31,8%	-23,2%	70.227	21,2%	165.809	16,3%
	Contentorizada	1.373.427	40,5%	15,3%	5.954.722	37,0%	13.647.244	61,7%
	Ro-Ro	0	-	-	0	-	46	-
	<b>TOTAL CG</b>	<b>1.384.220</b>	<b>39,4%</b>	<b>14,9%</b>	<b>6.024.949</b>	<b>36,8%</b>	<b>13.813.099</b>	<b>60,9%</b>
Granéis Sólidos (Tons)	Carvão	312.211	-8,5%	14,2%	1.366.778	-17,8%	4.209.401	-6,5%
	Minérios	0	-	-100,0%	9.906	222,0%	27.845	805,0%
	Produtos Agrícolas	0	-	-	0	-100,0%	2.933	-56,0%
	OutrosGS	12.938	31,9%	77,9%	36.352	18,9%	90.174	-4,4%
	<b>TOTAL GS</b>	<b>325.149</b>	<b>-7,3%</b>	<b>15,1%</b>	<b>1.413.036</b>	<b>-16,8%</b>	<b>4.330.353</b>	<b>-6,0%</b>
Granéis Líquidos (Tons)	Petróleo Bruto	559.525	-29,0%	13,8%	2.457.505	-28,1%	6.839.557	-12,9%
	Produtos Petrolíferos	814.981	-30,2%	15,7%	3.521.185	-22,5%	10.418.351	12,7%
	OutrosGL	9.673	-83,6%	-67,4%	148.457	-24,6%	418.398	-15,6%
	<b>TOTAL GL</b>	<b>1.384.178</b>	<b>-31,3%</b>	<b>13,0%</b>	<b>6.127.147</b>	<b>-24,9%</b>	<b>17.676.306</b>	<b>0,5%</b>
<b>TOTAL GERAL</b>		<b>3.093.547</b>	<b>-7,9%</b>	<b>14,0%</b>	<b>13.565.133</b>	<b>-4,9%</b>	<b>35.819.758</b>	<b>16,4%</b>
Contentores	Número	76.540	57,9%	16,8%	327.653	48,5%	727.939	63,3%
	TEU	112.979	55,3%	16,0%	486.993	47,6%	1.087.989	63,5%

O porto de Sines movimentou no período de janeiro a maio de 2014 um total de 13 565 133 toneladas, traduzindo uma quebra de -4,9% em relação ao período homólogo de 2013.

Este comportamento global negativo resulta da conjugação da variação positiva na Carga Geral da ordem de +36,8% com as variações negativas de -16,8% nos Granéis Sólidos e de -24,9% nos Granéis Líquidos. A quebra do movimento de Granéis Líquidos reflete ainda a paragem para manutenção da atividade da refinaria, por um período de 45 dias, no 1º trimestre.

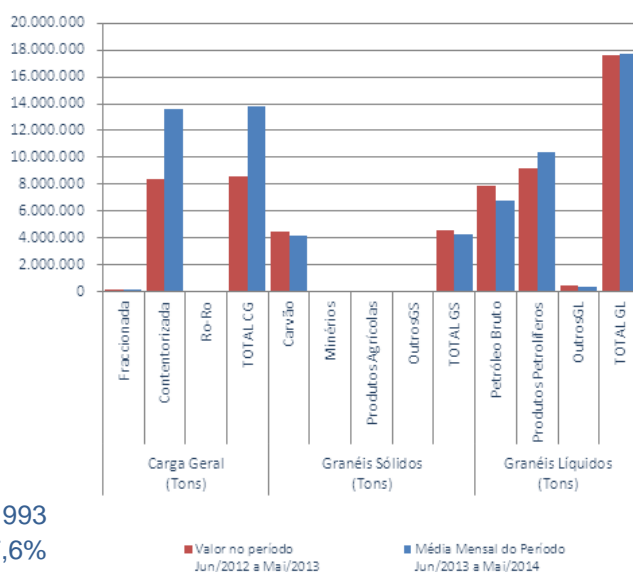
O movimento de contentores atingiu os 486 993 TEU, traduzindo um acréscimo de +47,6% relativamente ao período homólogo de 2013.

O tráfego de contentores, em Número e TEU, apresenta o valor mais elevado de sempre nos períodos homólogos.

A variação da carga movimentada nos últimos 12 meses relativamente aos 12 meses anteriores continua a registar uma tendência decrescente, sendo nos valores reportados a maio de +16,4%, quando era de +26,3% se reportada a março e de +20,2% se reportada a abril. A nível dos contentores, em TEU, este indicador tem o valor de +63,5%.

O porto de Sines foi escalado por 787 navios, constituindo um acréscimo de +2,7% em Número e de +13,1% em GT, comparado com o período de janeiro a maio de 2013.

As mercadorias embarcadas representaram 40,2% do total (Quadro A2 em anexo).

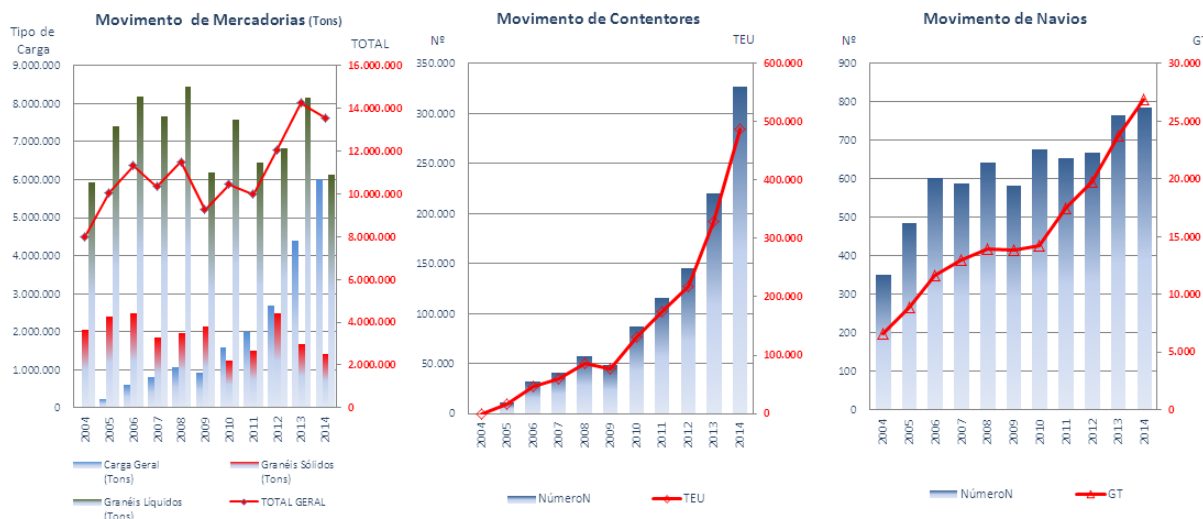


## Quadro 18

### Evolução Anual do Período Homólogo (Jan a Mai) no Porto de Sines

		2004	2005	2006	2007	2008	2009	2010	2011	2012	2013	2014	tmac (1)
Navios	Número	353	487	603	589	642	582	677	655	670	766	787	8,3%
	GT (milhares)	6.579	8.844	11.636	12.919	13.964	13.823	14.201	17.486	19.712	23.770	26.881	15,1%
Carga Geral (Tons)	Fracionada	18.214	16.007	17.639	9.503	15.298	2.555	41.657	39.981	39.630	57.964	70.227	14,4%
	Contentorizada	0	222.867	593.226	808.646	1.051.044	946.266	1.562.735	1.954.566	2.662.570	4.346.330	5.954.722	33,5%
	Ro-Ro	0	0	0	0	0	0	0	0	0	0	0	-
	TOTAL	18.214	238.874	610.865	818.149	1.066.342	948.821	1.604.392	1.994.548	2.702.200	4.404.294	6.024.949	33,5%
Granéis Sólidos (Tons)	Carvão	2.021.791	2.187.615	2.366.749	1.740.758	1.771.914	2.009.771	1.107.672	1.468.268	2.429.566	1.661.767	1.366.778	-3,8%
	Minérios	0	0	0	4.377	0	0	3.500	0	0	3.077	9.906	-
	Produtos Agrícolas	0	4.263	0	2.405	2.050	0	0	0	1.500	2.699	0	-
	Outros	26.974	217.701	126.204	105.744	204.412	129.782	129.197	57.487	66.538	30.573	36.352	3,0%
Granéis Líquidos (Tons)	Petróleo Bruto	2.048.764	2.409.579	2.492.953	1.853.284	1.978.376	2.139.553	1.240.369	1.525.755	2.497.604	1.698.116	1.413.036	-3,6%
	Produtos Petrolíferos	3.315.179	4.195.917	4.259.916	3.731.339	4.377.787	2.433.632	3.478.942	2.663.417	3.124.337	3.419.081	2.457.505	-2,9%
	Outros	125.733	174.072	193.837	205.549	204.660	117.395	169.901	173.146	173.337	196.794	148.457	1,7%
	TOTAL	5.934.473	7.405.388	8.204.957	7.679.028	8.459.758	6.184.256	7.593.844	6.450.265	6.837.727	8.156.750	6.127.147	0,3%
TOTAL GERAL		8.001.451	10.053.841	11.308.775	10.350.461	11.504.476	9.272.629	10.438.605	9.970.568	12.037.531	14.259.159	13.565.133	5,4%
Contentores	Número	0	11.129	32.061	41.326	57.803	49.095	86.921	116.068	145.288	220.623	327.653	33,5%
	TEU	0	16.125	47.142	59.276	85.780	75.970	131.687	175.117	217.527	330.040	486.993	33,6%

(1) tmac - Taxa Média Anual de Crescimento (Contentores e Carga Contentorizada no período 2008 a 2014)



No quadro e gráfico estão apresentados os valores que traduzem o movimento portuário registado nos primeiros cinco meses desde 2004.

O movimento global de mercadorias tem subjacente uma evolução positiva traduzida por uma taxa média anual de crescimento de +5,4%, resultante de tendências de crescimento distintas por classe de carga: um elevado ritmo de crescimento na Carga Geral (por efeito da carga contentorizada), a que corresponde uma taxa média anual positiva de +33,5% (dado o facto de o movimento de contentores se ter iniciado apenas em 2005, para efeito da avaliação da tendência de crescimento considerou-se o período desde o ano 2008); uma taxa média anual também positiva de +0,3% nos Granéis Líquidos; e uma taxa média anual negativa de -3,6% nos Granéis Sólidos.

O movimento de contentores regista um crescimento sustentado a uma forte taxa média anual cujo valor ascende a +33,6% em termos de TEU.

O movimento de navios, refletido nos dados indicados, tem subjacente uma tendência de crescimento claramente positiva e que se traduz numa taxa média anual de crescimento de +8,3% em termos de Número e de +15,1% em termos de GT. A comparação destes dois indicadores reflete um significativo aumento da dimensão média dos navios que escalam o porto de Sines.

**3**

**ANEXO**

**Quadro A0**  
**Movimento Acumulado por Mercadoria e Porto**  
**Valores Acumulados a Maio de 2014**

	Viana do Castelo	Douro e Leixões	Aveiro	Figueira da Foz	Lisboa	Setúbal	Sines	Total	%1	%2
<b>Carga Geral</b>	143.347	3.275.338	846.641	503.870	1.959.635	1.931.912	6.024.949	14.685.691	45,2%	-
Contentorizada	402	2.707.091	0	68.445	1.928.131	427.334	5.954.722	11.086.125	34,1%	75,5%
Fraccionada	142.945	428.332	846.641	435.425	26.272	1.404.462	70.227	3.354.303	10,3%	22,8%
Ro-Ro	0	139.914	0	0	5.233	100.116	0	245.263	0,8%	1,7%
<b>Granéis Sólidos</b>	77.936	876.631	641.618	338.581	2.378.518	1.331.595	1.413.036	7.057.916	21,7%	-
Carvão	0	0	0	0	0	101.823	1.366.778	1.468.602	4,5%	20,8%
Minérios	15.050	113.920	0	0	0	164.129	9.906	303.005	0,9%	4,3%
Produtos Agrícolas	0	338.522	81.285	0	1.496.264	67.579	0	1.983.651	6,1%	28,1%
OutrosGS	62.886	424.189	560.332	338.581	882.254	998.064	36.352	3.302.658	10,2%	46,8%
<b>Granéis Líquidos</b>	11.806	3.326.700	470.088	0	640.683	160.949	6.127.147	10.737.373	33,1%	-
Petróleo Bruto	0	1.712.068	0	0	0	0	2.457.505	4.169.573	12,8%	38,8%
Produtos Petrolíferos	0	1.394.099	211.839	0	418.881	52.953	3.521.185	5.598.957	17,2%	52,1%
OutrosGL	11.806	220.532	258.249	0	221.802	107.996	148.457	968.842	3,0%	9,0%
<b>TOTAL</b>	<b>233.089</b>	<b>7.478.669</b>	<b>1.958.346</b>	<b>842.450</b>	<b>4.978.837</b>	<b>3.424.456</b>	<b>13.565.133</b>	<b>32.480.979</b>	<b>100,0%</b>	
	<b>0,7%</b>	<b>23,0%</b>	<b>6,0%</b>	<b>2,6%</b>	<b>15,3%</b>	<b>10,5%</b>	<b>41,8%</b>	<b>100,0%</b>		

<b>Navios (naves)</b>								
Número	89	1.064	436	209	1.080	610	787	4.275
GT	385	12.477	1.932	661	16.606	7.074	26.881	66.015
<b>Distribuição % por Porto</b>								
Número	2,1%	24,9%	10,2%	4,9%	25,3%	14,3%	18,4%	100,0%
GT	0,6%	18,9%	2,9%	1,0%	25,2%	10,7%	40,7%	100,0%

<b>Contentores</b>								
Número	100	170.088	0	4.516	130.939	24.688	327.653	657.984
TEU	109	272.489	0	9.020	192.031	44.169	486.993	1.004.811
<b>Distribuição % por Porto</b>								
Número	0,0%	25,8%	0,0%	0,7%	19,9%	3,8%	49,8%	100,0%
TEU	0,0%	27,1%	0,0%	0,9%	19,1%	4,4%	48,5%	100,0%

Em termos globais, durante o período de janeiro a maio de 2014 os sete principais portos do continente movimentaram 32,5 milhões de toneladas, das quais 45,2% respeitam a Carga Geral, 21,7% a Granéis Sólidos e 33,1% a Granéis Líquidos.

Na Carga Geral destaca-se o grupo de carga Contentorizada que representou 75,5% do total da classe.

Os Granéis Sólidos são constituídos em grande parte por Carvão e Produtos Agrícolas, numa percentagem de 20,8% e 28,1%, respetivamente.

Nos Granéis Líquidos sublinha-se que o Petróleo Bruto, movimentado exclusivamente em Sines e Leixões para as respetivas refinarias, representa 38,8% e os Produtos Petrolíferos representam 52,1% do total da classe.

O tráfego de contentores é traduzido por 1 004 811 TEU, repartidos principalmente por Sines que detém 48,5% do total, por Leixões que detém 27,1% e por Lisboa, com 19,1%.

Relativamente ao número de navios que escalaram os portos, num total de 4275 unidades (a que corresponderam cerca de 66 milhões de GT), destacam-se Lisboa e Douro e Leixões, responsáveis por 25,3% e 24,9% (25,2% e 18,9% em GT), respetivamente, Sines, com 18,4% (com 40,7% em GT) e Setúbal, com 14,3% (10,7% em GT).



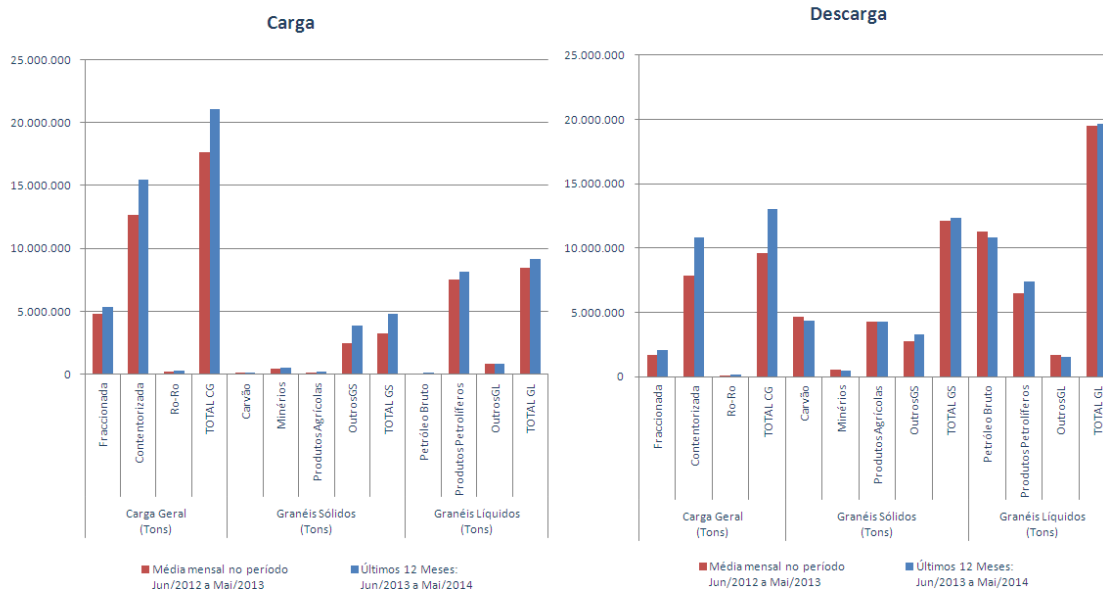
### Quadro A1

#### Movimento Global dos Portos do Continente (\*)

#### Operações de Carga e Descarga

		Maio/2014						Período Jan-Mai/2014						Últimos 12 meses					
		Valor do Mês		Δ % sobre Mês Homólogo		Δ % sobre média Jan-Mai/2014		Valor no Período Jan-Mai/2014		Δ % sobre Período Homólogo		Últimos 12 Meses: Jun/2013 a Mai/2014		Δ % 12 meses Anteriores					
		Carga	Descarga	C	D	C	D	Carga	Descarga	C	D	Carga	Descarga	C	D				
		(1)	(2)	(3)	(4)	(5)	(6)	(7)	(8)	(9)	(10)	(12)	(13)	(14)	(15)				
Navios	NúmeroN	950		-0,1%		-77,8%		4275		0,0%		10261		6,8%					
	GT	16.042.383		11,8%		-75,7%		66.014.976		3,7%		166.378.922		15,7%					
Carga Geral (Tons)	Fraccionada	628.480	155.056	35,9%	-17,0%	-74,8%	-82,1%	2.489.942	864.361	14,8%	-6,4%	5.347.644	2.056.526	11,9%	21,0%				
	Contentorizada	1.457.099	1.061.179	13,8%	26,5%	-77,5%	-77,0%	6.479.974	4.606.151	14,2%	22,2%	15.430.072	10.782.936	21,8%	37,3%				
	Ro-Ro	40.081	25.388	103,9%	241,4%	-72,9%	-73,9%	148.017	97.245	73,2%	247,2%	265.262	160.608	38,8%	177,7%				
	TOTAL CG	2.125.661	1.241.623	20,6%	20,2%	-76,7%	-77,7%	9.117.933	5.567.758	15,0%	17,9%	21.042.977	13.000.071	19,3%	35,3%				
Granéis Sólidos (Tons)	Carvão	20.808	291.403	9,5%	-13,1%	-77,8%	-78,8%	93.802	1.374.800	59,0%	-19,1%	176.438	4.357.632	18,1%	-4,4%				
	Minérios	30.484	16.129	-50,5%	-66,2%	-83,9%	-85,8%	189.084	113.920	-17,1%	-53,9%	517.656	476.001	7,4%	-7,7%				
	Produtos Agrícolas	19.740	304.545	57,1%	21,0%	-79,1%	-83,9%	94.545	1.889.105	77,2%	7,2%	182.499	4.262.726	78,3%	0,2%				
	OutrosGS	392.531	311.003	74,9%	15,6%	-77,5%	-80,0%	1.744.482	1.558.177	50,7%	20,5%	3.894.965	3.276.643	55,4%	20,0%				
Granéis Líquidos (Tons)	TOTAL GS	463.563	923.080	46,0%	2,1%	-78,2%	-81,3%	2.121.913	4.936.002	41,6%	-1,3%	4.771.558	12.373.003	47,2%	2,1%				
	Petróleo Bruto	0	1.038.351	-	13,0%	-100,0%	-74,4%	113.745	4.055.828	134,8%	-18,2%	131.675	10.805.644	35,1%	-4,4%				
	Produtos Petrolíferos	657.927	552.350	-18,1%	-24,8%	-75,9%	-80,8%	2.729.365	2.869.592	-26,9%	3,3%	8.163.838	7.389.033	8,7%	13,8%				
	OutrosGL	73.783	100.728	-2,2%	-30,7%	-79,0%	-83,7%	351.309	617.533	-8,4%	-10,5%	872.987	1.490.160	5,6%	-11,5%				
TOTAL GL		731.710	1.691.429	-16,8%	-6,0%	-77,1%	-77,6%	3.194.420	7.542.953	-23,3%	-10,5%	9.168.500	19.684.837	8,7%	1,1%				
TOTAL GERAL		3.320.933	3.856.131	12,2%	3,2%	-77,0%	-78,6%	14.434.266	18.046.713	6,2%	-0,6%	34.983.036	45.057.912	19,3%	9,4%				
Contentores	NúmeroC	76.039		25,4%		21,8%		328.498		20,5%		766.633		25,9%					
	TEU	114.528		23,4%		22,9%		500.580		19,9%		1.175.118		25,8%					

(\*) Viana do Castelo, Douro e Leixões, Aveiro, Figueira da Foz, Lisboa, Setúbal e Sines



Os valores do Quadro A1 permitem decompor a movimentação de cargas de acordo com o sentido do movimento (embarque e desembarque).

No período de janeiro a maio de 2014 as mercadorias embarcadas (saídas) cresceram +6,2% em relação ao período homólogo, tendo as mercadorias desembarcadas (entradas) registado uma quebra de -0,6%.

No quadro e no gráfico pode ver-se a evolução do volume de carga movimentada nos últimos doze meses face aos doze meses anteriores. Relativamente à carga embarcada (onde se inclui a carga de exportação), que globalmente aumentou +19,3%, registam-se variações positivas em todas as classes: a Carga Geral aumentou +19,3%, os Granéis Sólidos +47,2% e os Granéis Líquidos +8,7%. A carga desembarcada aumentou globalmente +9,4%, sendo que a Carga Geral registou um aumento de +35,3%, os Granéis Sólidos de +2,1% e os Granéis Líquidos de +1,1%.

De uma forma global o volume da carga embarcada é inferior ao volume de carga desembarcada, representando 44,4% do total. No período em análise são exceção a este comportamento os portos de Viana do Castelo (com 66,5%), Aveiro (com 54,5%), Figueira da Foz (62,3%) e Setúbal (66,2%).

**Quadro A2**
**Movimento Global dos Portos do Continente  
Operações de Carga e Descarga, por Porto**
**Reportado ao Mês de Maio de 2014**

		Maio/2014						Janeiro a Maio/2014					
		Valor Mensal		Variação sobre Maio/2013		Variação sobre Média de Janeiro a Maio/2014		Valor do Período		Variação sobre Média Mensal de Janeiro a Maio/2013		Variação sobre Média dos Últimos 12 Meses	
		Carga	Descarga	Carga	Descarga	Carga	Descarga	Carga	Descarga	Carga	Descarga	Carga	Descarga
		(1)	(2)	(9)	(10)	(12)	(13)	(1)	(2)	(4)	(5)	(1)	(2)
TOTAL DE CARGA MOVIMENTADA (Tons)	Viana do Castelo	39.160	12.755	96,2%	-16,7%	-74,7%	-83,7%	155.045	78.044	-53,5%	-62,8%	-46,1%	-56,7%
		75,4%	24,6%					66,5%	33,5%				
	Douro e Leixões	664.763	1.013.597	27,8%	43,3%	-78,3%	-77,1%	3.060.330	4.418.339	-58,5%	-56,5%	-56,8%	-55,1%
		39,6%	60,4%					40,9%	59,1%				
	Aveiro	265.841	185.079	73,0%	5,6%	-75,1%	-79,2%	1.066.820	891.526	-51,4%	-56,9%	-41,1%	-50,5%
		59,0%	41,0%					54,5%	45,5%				
	Figueira da Foz	129.801	60.394	34,8%	-11,4%	-75,3%	-81,0%	525.100	317.351	-58,6%	-61,5%	-50,3%	-62,1%
		68,2%	31,8%					62,3%	37,7%				
	Lisboa	459.134	557.979	-8,1%	10,6%	-75,9%	-81,8%	1.908.922	3.069.915	-61,2%	-57,3%	-54,3%	-54,1%
		45,1%	54,9%					38,3%	61,7%				
	Setúbal	517.087	177.928	32,3%	-4,5%	-77,2%	-84,6%	2.267.356	1.157.100	-53,6%	-58,4%	-41,0%	-45,6%
		74,4%	25,6%					66,2%	33,8%				
	Sines	1.245.147	1.848.400	-2,6%	-11,1%	-77,2%	-77,2%	5.450.693	8.114.440	-61,1%	-62,8%	-50,7%	-58,9%
		40,2%	59,8%					40,2%	59,8%				
	TOTAL	3.320.933	3.856.131	12,2%	3,2%	-77,0%	-78,6%	14.434.266	18.046.713	-58,7%	-59,9%	-50,8%	-56,2%
		46,3%	53,7%					44,4%	55,6%				
CONTENTORES  TEU	Viana do Castelo	1	-	-97,2%	-	-98,8%	-100,0%	80	29	-74,0%	-29,3%	-77,0%	-55,4%
	Douro e Leixões	28.938	30.076	11,9%	5,9%	-78,6%	-78,0%	135.523	136.966	-57,4%	-58,9%	-57,6%	-58,5%
	Aveiro	-	-	-	-	-	-	-	-	-	-	-	-
	Figueira da Foz	1.144	872	2,9%	-7,3%	-75,5%	-80,0%	4.666	4.354	-56,2%	-40,1%	-61,3%	-36,8%
	Lisboa	22.793	23.503	-16,1%	-9,8%	-75,6%	-76,2%	93.389	98.642	-63,3%	-61,5%	-61,4%	-59,8%
	Setúbal	5.301	4.930	101,7%	115,8%	-77,2%	-76,5%	23.209	20.960	-51,3%	-51,8%	-13,0%	-11,1%
	Sines	56.351	56.628	56,4%	54,2%	-76,9%	-76,7%	243.713	243.280	-55,2%	-55,3%	-26,9%	-26,8%
	TOTAL	114.528	116.008	23,4%	22,9%	-77,1%	-77,0%	500.580	504.231	-57,4%	-57,4%	-46,4%	-46,3%
		49,7%	50,3%					49,8%	50,2%				

**Quadro A3**  
**ESTATÍSTICAS DO MOVIMENTO GERAL DE MERCADORIAS**  
**NOS PRINCIPAIS PORTOS DO CONTINENTE**

Evolução Anual desde 2000 e Mensal desde 2010

(Toneladas)

	Viana do Castelo	Douro e Leixões	Aveiro	Figueira da Foz	Lisboa	Setúbal	Sines	Total Geral
2000	1.007.474	13.597.215	2.471.059	902.759	11.591.344	6.459.162	19.957.311	56.262.293
2001	1.069.105	13.264.964	2.820.741	857.558	11.596.195	6.570.279	19.604.186	55.911.885
2002	873.964	12.647.541	3.016.792	726.700	12.154.818	6.444.577	20.141.896	56.169.224
2003	794.070	13.450.382	2.964.621	806.121	12.470.839	6.090.769	20.863.169	57.599.878
2004	620.549	13.703.505	3.133.656	998.547	11.783.514	6.521.769	22.476.068	59.537.693
2005	604.989	14.050.710	3.328.816	956.582	12.420.906	6.642.136	25.041.506	63.224.037
2006	610.521	14.016.182	3.349.570	1.107.498	12.293.965	6.204.146	27.196.330	65.011.463
2007	543.361	14.948.486	3.270.661	1.199.754	13.158.951	6.833.985	26.299.079	66.451.708
2008	475.504	15.635.100	3.466.093	1.149.826	12.980.193	6.124.140	25.148.564	65.125.505
2009	406.903	14.142.539	3.007.108	1.177.219	11.712.538	5.900.917	24.377.348	60.864.118
2010	524.140	14.568.919	3.752.671	1.615.891	11.993.572	7.006.253	25.484.758	64.946.204
Jan	50.765	1.093.662	300.668	112.256	939.252	556.704	2.343.394	5.396.700
Fev	30.630	982.186	269.477	103.110	891.381	545.877	1.908.281	4.730.942
Mar	59.955	1.462.243	335.463	146.967	950.649	509.065	2.206.682	5.671.023
Abr	58.463	1.280.547	326.704	119.695	945.040	636.758	1.983.727	5.350.934
Mai	42.140	1.291.824	390.461	121.716	1.139.118	561.233	1.996.521	5.543.014
Jun	44.499	1.132.902	352.922	164.200	979.651	603.520	2.134.842	5.412.535
Jul	32.516	1.388.262	333.827	150.977	956.572	703.441	1.839.845	5.405.442
Ago	60.377	1.209.751	330.112	186.115	1.127.221	645.225	2.517.262	6.076.062
Set	37.316	1.120.781	264.065	139.130	954.688	567.653	1.810.962	4.894.595
Out	35.961	1.005.672	245.576	140.773	1.199.658	564.188	2.457.419	5.649.246
Nov	28.219	1.339.710	311.158	116.131	905.342	622.178	2.116.196	5.438.934
Dez	43.299	1.261.379	292.240	114.821	1.005.000	490.411	2.169.627	5.376.777
2011	490.824	16.260.439	3.317.519	1.701.833	12.346.561	6.892.587	25.781.128	66.790.890
Jan	25.804	1.413.862	272.434	126.449	935.916	513.447	1.998.009	5.285.920
Fev	19.840	932.972	257.680	82.164	1.016.355	557.035	1.560.519	4.426.565
Mar	36.905	1.617.529	285.982	144.997	974.895	665.447	2.126.097	5.851.852
Abr	26.975	1.407.114	297.390	164.774	1.182.215	678.854	2.109.134	5.866.456
Mai	41.186	1.202.831	312.577	186.895	1.073.681	599.451	2.176.809	5.593.429
Jun	31.738	1.452.121	257.335	165.095	978.758	529.343	1.756.144	5.170.534
Jul	41.070	1.292.774	301.487	165.159	1.099.025	641.395	2.504.586	6.045.496
Ago	56.702	1.489.602	190.906	124.899	1.110.277	596.206	2.357.018	5.925.610
Set	62.034	1.208.700	314.529	147.638	885.091	477.562	2.654.733	5.750.287
Out	51.404	1.282.972	319.330	128.739	1.002.218	607.842	2.087.813	5.480.317
Nov	54.947	1.383.721	264.342	130.258	1.072.952	539.519	1.930.985	5.376.723
Dez	42.219	1.576.241	243.528	134.767	1.015.178	486.488	2.519.280	6.017.700
2012	502.917	16.607.541	3.318.067	1.797.398	11.080.697	6.058.579	28.563.161	67.928.359
Jan	41.912	1.509.209	239.454	161.794	901.476	583.465	2.633.879	6.071.189
Fev	54.457	1.309.895	231.377	117.511	947.590	505.395	1.956.837	5.123.062
Mar	49.306	1.354.805	283.973	149.103	1.095.686	650.260	2.370.959	5.954.091
Abr	40.341	1.326.978	278.627	154.547	1.093.760	579.376	2.476.511	5.950.140
Mai	35.507	1.300.277	319.085	188.596	1.076.962	533.432	2.599.346	6.053.205
Jun	38.438	1.487.528	309.479	146.478	1.128.117	589.143	2.244.438	5.943.621
Jul	57.262	1.474.570	270.987	190.884	1.029.845	565.992	2.824.082	6.413.621
Ago	39.755	1.531.430	259.138	122.106	877.969	438.063	2.427.754	5.696.215
Set	28.432	1.242.066	263.839	115.906	828.720	413.776	1.791.825	4.684.564
Out	37.336	1.473.328	322.651	147.393	780.959	403.579	2.574.286	5.739.533
Nov	50.735	1.059.363	275.773	137.060	556.538	366.832	2.327.376	4.773.677
Dez	29.436	1.538.091	263.684	166.020	763.075	429.267	2.335.869	5.525.442
2013	496.355	17.179.026	3.956.114	2.120.142	12.029.679	7.008.667	36.513.785	79.303.768
Jan	34.598	1.215.248	292.873	206.109	857.489	447.920	2.654.506	5.708.742
Fev	46.846	1.591.639	270.625	162.827	980.880	509.791	2.457.322	6.019.931
Mar	31.665	1.363.721	335.080	152.444	1.025.074	620.616	2.603.323	6.131.923
Abr	38.237	1.725.669	420.065	183.657	1.026.734	607.888	3.185.876	7.188.126
Mai	35.266	1.227.232	328.938	164.467	1.003.937	577.104	3.358.133	6.695.078
Jun	48.126	1.353.294	329.230	163.003	1.173.609	637.519	3.165.573	6.870.354
Jul	49.215	1.587.902	289.703	192.253	1.048.349	552.570	3.660.849	7.380.842
Ago	63.364	1.585.197	343.501	192.253	1.065.057	622.995	3.422.739	7.295.107
Set	32.912	1.545.454	341.378	196.615	827.812	674.156	2.940.101	6.558.427
Out	37.781	1.449.497	304.845	168.043	1.045.352	541.271	3.072.587	6.619.376
Nov	39.436	1.363.494	337.416	171.690	1.046.977	545.509	3.261.896	6.766.419
Dez	38.909	1.170.678	362.460	166.780	928.409	671.327	2.730.879	6.069.442
2014	233.089	7.478.669	1.958.346	842.450	4.978.837	3.424.456	13.565.133	32.480.979
Jan	34.292	1.385.576	357.770	162.134	966.756	564.211	3.383.862	6.854.602
Fev	34.666	1.183.896	359.465	128.123	893.622	627.182	2.761.600	5.988.554
Mar	45.411	1.663.640	404.798	155.931	1.108.723	780.556	2.074.881	6.233.139
Abr	66.805	1.567.196	385.393	206.069	992.623	757.492	2.252.043	6.227.620
Mai	51.915	1.678.360	450.920	190.195	1.017.113	695.015	3.093.547	7.177.065

**Quadro A4**  
**ESTATÍSTICAS DO MOVIMENTO GERAL DE MERCADORIAS**  
**NOS PRINCIPAIS PORTOS DO CONTINENTE**  
**POR TIPO DE CARGA**

Evolução Anual desde 2000 e Mensal desde 2010

(Toneladas)

	Carga Geral				Granéis Líquidos	Granéis Sólidos	Total Geral
	Contentorizada	Fraccionada	RO-RO	Total			
2000	6.776.908	5.319.403	563.563	12.659.874	25.842.282	17.760.136	56.262.293
2001	7.402.471	5.494.855	646.654	13.543.979	26.228.557	16.139.349	55.911.885
2002	7.988.489	5.074.818	442.296	13.505.604	25.553.839	17.109.781	56.169.224
2003	9.081.556	4.381.068	405.891	13.868.515	26.471.616	17.259.746	57.599.878
2004	9.363.379	4.876.204	421.327	14.660.910	27.191.098	17.685.684	59.537.693
2005	9.591.613	4.146.947	396.154	14.134.713	30.199.502	18.889.822	63.224.037
2006	10.784.682	4.975.644	407.350	16.167.676	29.995.937	18.847.851	65.011.463
2007	12.362.598	5.177.332	362.962	17.902.892	29.884.203	18.664.613	66.451.708
2008	13.620.475	4.822.992	360.722	18.804.189	29.108.670	17.212.645	65.125.505
2009	12.961.522	3.884.071	346.852	17.192.445	26.424.870	17.246.804	60.864.118
2010	15.220.308	5.103.191	319.523	20.643.022	28.267.760	16.035.422	64.946.204
Jan	1.088.100	365.955	25.300	1.479.355	2.356.645	1.560.700	5.396.700
Fev	1.044.135	374.378	23.204	1.441.718	2.158.655	1.130.569	4.730.942
Mar	1.230.990	447.703	26.979	1.705.673	2.732.404	1.232.947	5.671.023
Abr	1.201.016	449.508	26.154	1.676.679	2.340.784	1.333.471	5.350.934
Mai	1.282.454	460.069	28.895	1.771.419	2.519.842	1.251.754	5.543.014
Jun	1.280.269	481.686	25.081	1.787.036	2.275.381	1.350.119	5.412.535
Jul	1.356.406	512.340	27.414	1.896.159	2.342.190	1.167.093	5.405.442
Ago	1.422.584	389.579	19.209	1.831.372	2.581.416	1.663.274	6.076.062
Set	1.319.066	378.115	25.687	1.722.868	2.199.744	971.982	4.894.595
Out	1.386.023	339.049	24.905	1.749.977	2.168.917	1.730.352	5.649.246
Nov	1.291.989	396.273	35.043	1.723.305	2.342.605	1.373.024	5.438.934
Dez	1.317.275	508.536	31.650	1.857.461	2.249.180	1.270.136	5.376.777
2011	17.410.250	5.468.065	295.954	23.174.269	27.262.812	16.353.809	66.790.890
Jan	1.312.360	387.256	27.882	1.727.498	2.067.749	1.490.672	5.285.920
Fev	1.239.586	356.370	24.419	1.620.374	1.665.492	1.140.699	4.426.565
Mar	1.442.885	502.394	32.428	1.977.706	2.414.585	1.459.561	5.851.852
Abr	1.454.144	463.807	21.990	1.939.942	2.432.797	1.493.718	5.866.456
Mai	1.258.880	586.807	30.497	1.876.184	2.299.999	1.417.246	5.593.429
Jun	1.325.594	481.478	24.347	1.831.419	2.252.302	1.086.813	5.170.534
Jul	1.632.076	467.145	26.618	2.125.838	2.363.731	1.555.927	6.045.496
Ago	1.660.002	424.559	16.960	2.101.520	2.558.297	1.265.793	5.925.610
Set	1.537.140	475.604	22.508	2.035.252	2.275.330	1.439.704	5.750.287
Out	1.585.781	408.016	27.176	2.020.973	2.322.957	1.136.387	5.480.317
Nov	1.514.071	496.490	20.689	2.031.250	2.006.790	1.338.683	5.376.723
Dez	1.447.732	418.139	20.440	1.886.311	2.602.784	1.528.606	6.017.700
2012	18.756.804	5.877.171	255.616	24.889.591	26.694.131	16.344.638	67.928.359
Jan	1.571.324	434.850	18.689	2.024.863	2.471.090	1.575.236	6.071.189
Fev	1.454.084	405.805	26.027	1.885.916	2.135.429	1.101.718	5.123.062
Mar	1.452.033	555.795	28.308	2.036.137	2.511.971	1.405.983	5.954.091
Abr	1.591.785	580.290	19.458	2.191.533	2.172.986	1.585.622	5.950.140
Mai	1.607.928	513.882	27.614	2.149.424	2.088.277	1.815.503	6.053.205
Jun	1.626.850	551.923	23.493	2.202.266	2.341.573	1.399.782	5.943.621
Jul	1.804.378	558.455	22.326	2.385.159	2.445.413	1.583.050	6.413.621
Ago	1.505.752	429.321	12.823	1.947.896	2.487.057	1.261.262	5.696.215
Set	1.353.655	367.358	16.738	1.737.751	2.142.983	803.829	4.684.564
Out	1.636.488	494.780	22.956	2.154.224	2.156.676	1.428.634	5.739.533
Nov	1.530.637	448.565	19.202	1.998.404	1.673.614	1.101.659	4.773.677
Dez	1.621.891	536.146	17.982	2.176.019	2.067.063	1.282.360	5.525.442
2013	24.571.282	7.142.348	294.059	32.007.690	30.708.627	16.587.451	79.303.768
Jan	1.769.282	546.357	17.157	2.332.796	2.136.420	1.239.526	5.708.742
Fev	1.736.404	530.040	19.397	2.285.842	2.245.180	1.488.909	6.019.931
Mar	1.830.064	575.434	23.518	2.429.015	2.588.135	1.114.772	6.131.923
Abr	1.989.376	791.104	26.290	2.806.770	2.944.940	1.436.416	7.188.126
Mai	2.119.273	649.546	27.090	2.795.909	2.677.986	1.221.182	6.695.078
Jun	2.264.415	625.290	22.420	2.912.125	2.568.570	1.389.659	6.870.354
Jul	2.274.320	546.137	23.679	2.844.137	2.871.677	1.665.029	7.380.842
Ago	2.167.867	622.147	12.921	2.802.935	2.850.331	1.641.840	7.295.107
Set	2.122.649	618.015	18.424	2.759.088	2.741.177	1.058.163	6.558.427
Out	2.141.013	591.074	21.837	2.753.925	2.493.995	1.371.457	6.619.376
Nov	2.071.376	502.032	43.777	2.617.185	2.693.920	1.455.314	6.766.419
Dez	2.085.243	545.172	37.548	2.667.963	1.896.296	1.505.183	6.069.442
2014	11.086.125	3.354.303	245.263	14.685.691	10.737.373	7.057.916	32.480.979
Jan	2.064.267	489.075	28.656	2.581.998	2.742.346	1.530.258	6.854.602
Fev	1.994.830	641.430	33.623	2.669.882	1.872.894	1.445.777	5.988.554
Mar	2.215.376	732.527	61.365	3.009.268	1.934.164	1.289.707	6.233.139
Abr	2.293.374	707.736	56.149	3.057.260	1.764.829	1.405.531	6.227.620
Mai	2.518.277	783.536	65.470	3.367.284	2.423.139	1.386.643	7.177.065

Nota: A tonelagem indicada inclui as taras dos contentores