

MOVIMENTO DE CARGA E DE NAVIOS NOS PORTOS DO CONTINENTE



1º TRIMESTRE DE 2014

ÍNDICE

- ◆ Factos mais relevantes do movimento portuário do 1º trimestre de 2014
- ◆ 0. Movimento por Tipo de Carga e por Porto
- ◆ 1. Movimento Global do Mês
 - 1.1. Navios e Carga
 - 1.2. Contentores
 - 1.3. Evolução mensal desde 2008
- ◆ 2. Movimento por Portos
 - 2.1. Porto de Viana do Castelo
 - 2.2. Portos de Douro e Leixões
 - 2.3. Porto de Aveiro
 - 2.4. Porto da Figueira da Foz
 - 2.5. Porto de Lisboa
 - 2.6. Porto de Setúbal
 - 2.7. Porto de Sines
- ◆ 3. Anexo
 - A0. Movimento Acumulado por Mercadoria e Porto
 - A1. Operações de Carga e Descarga, por Tipo de Mercadoria Movimentada para o Total dos Portos
 - A2. Operações de Carga e Descarga, por Porto para o Total da Mercadoria Movimentada
 - A3. Estatísticas do Movimento Geral de Mercadorias por Porto (2000-2014)
 - A4. Estatísticas do Movimento Geral de Mercadorias por Tipo de Carga (2000-2014)

-
- Nota:**
1. Todos os dados foram fornecidos pelas Administrações Portuárias, sendo os cálculos, agregação e análise da responsabilidade do IMT;
 2. Alguns dados estatísticos do mês têm natureza provisória, com correção num dos meses seguintes;
 3. Os elementos relativos a contentores e a navios não seguem integralmente a Diretiva Comunitária 95/64/CE de 8 de Dezembro, designadamente por incluírem na tonelagem da carga as taras dos contentores e no número de embarcações alguns tipos de navios excluídos da Diretiva.
 4. Os elementos relativos a contentores (Número, TEU e Tonelagem de carga) não incluem os movimentos de *shift land & reship* que, de acordo com o *Eurostat*, não devem ser considerados nas estatísticas por não constituírem movimentos de entrada e saída de mercadorias.

FACTOS MAIS RELEVANTES DO MOVIMENTO PORTUÁRIO DO 1º TRIMESTRE DE 2014

1. O movimento de mercadorias registado nos sete principais portos do continente no 1º trimestre de 2014 atingiu um volume de cerca de 19,1 milhões de toneladas, constituindo o valor mais elevado de sempre registado nos períodos homólogos, marca que se verificou nos portos de Leixões, Aveiro, Setúbal e Sines.

Este valor, que representa um aumento de +6,8% em relação ao mesmo período de 2013, resultou de contribuições positivas de todos os portos, com exceção da Figueira da Foz que registou uma redução de -14,4%. Dos que registaram variações positivas, merecem destaque os portos de Setúbal e de Aveiro, cuja variação se cifrou em +24,9%. Por ordem decrescente de taxas de variação segue-se o porto de Sines (+6,5%), Lisboa (+3,6%), Leixões (+1,5%) e Viana do Castelo (+1,1%);

2. No posicionamento relativo entre os vários portos, Sines mantém a posição cimeira com um movimento global que representa 43,1% do total dos portos em análise, seguido de Leixões com 22,2% e de Lisboa com 15,6%;

3. Comparativamente ao período homólogo de 2013, o movimento de contentores no 1º trimestre registou um crescimento de +19,6% em TEU e de +20,1% em Número. Esta variação global resultou de comportamentos contrários dos diversos portos, destacando-se Lisboa com uma redução de cerca de -17%, e Setúbal, Sines e Leixões, com crescimentos respetivos de +97,7%, +43,3% e 13,1%. O porto de Setúbal continua a refletir o efeito das duas linhas de serviço regular de contentores que iniciaram atividade em dezembro de 2013.

O porto de Sines mantém a posição de líder neste segmento de tráfego, sendo que o peso representado pelos TEU se cifra em 47,5%, superior ao valor que representam os portos de Leixões e de Lisboa, que, no conjunto, se situa em 47% (28,1% e 18,9%, respetivamente);

4. O crescimento da atividade portuária registada no período em análise é confirmado pelo número de navios que escalaram os principais portos do continente, que registou um crescimento de +3,3%, em Número e de +5,7% em GT.

O contributo mais significativo para o crescimento deste indicador vem do porto de Aveiro, que registou +47,2% de GT, comparativamente ao período homólogo de 2013. Sines e Setúbal contribuíram positivamente para a variação global, com +21,8% e +14,9%, respetivamente, enquanto os restantes portos registaram variações negativas, sendo a mais expressiva a de Lisboa, com -18% em GT (correspondente a -5,4% em Número);

5. A variação global positiva da carga movimentada de +6,8% resulta da conjunção de variações positivas nas classes de Carga Geral (+17,2%) e de Granéis Sólidos (+11%), com a variação negativa dos Granéis Líquidos (-6%).

Sublinha-se o facto de a Carga Geral ter registado variações positivas em todos os grupos, com destaque nos +105,8% verificado no Ro-Ro (determinada pela variação do movimento registado em Leixões, de quase oito vezes o valor do 1º trimestre de 2013);

6. Analisando a carga movimentada no 1º trimestre de 2014, na perspetiva de entrada e saída nos portos, constata-se que a carga 'embarcada', onde se inclui a carga de exportação, representou 42,8% do movimento total, com a Carga Geral a representar 61,8% e os Granéis Sólidos e Granéis Líquidos cerca de 28%, refletindo o peso das importações de Petróleo bruto, de Carvão e de Produtos agrícolas.

Sublinha-se o facto de os portos de Viana do Castelo, Aveiro, Figueira da Foz e Setúbal terem registado mais carga embarcada do que desembarcada, no 1º trimestre de 2014.

7. Importa sublinhar que a variação registada neste trimestre, resultou do aumento da carga embarcada em +9,3% e da carga desembarcada em +5%, refletindo a continuação do crescimento das exportações. Particularizamos o porto de Setúbal em que este indicador tem o valor de +30,6%, bem como Aveiro com +24,2% e Sines com +11,9%.

0.

Movimento por Tipo de Carga e Porto

Movimento por Tipo de Carga e Porto no 1º trimestre de 2014

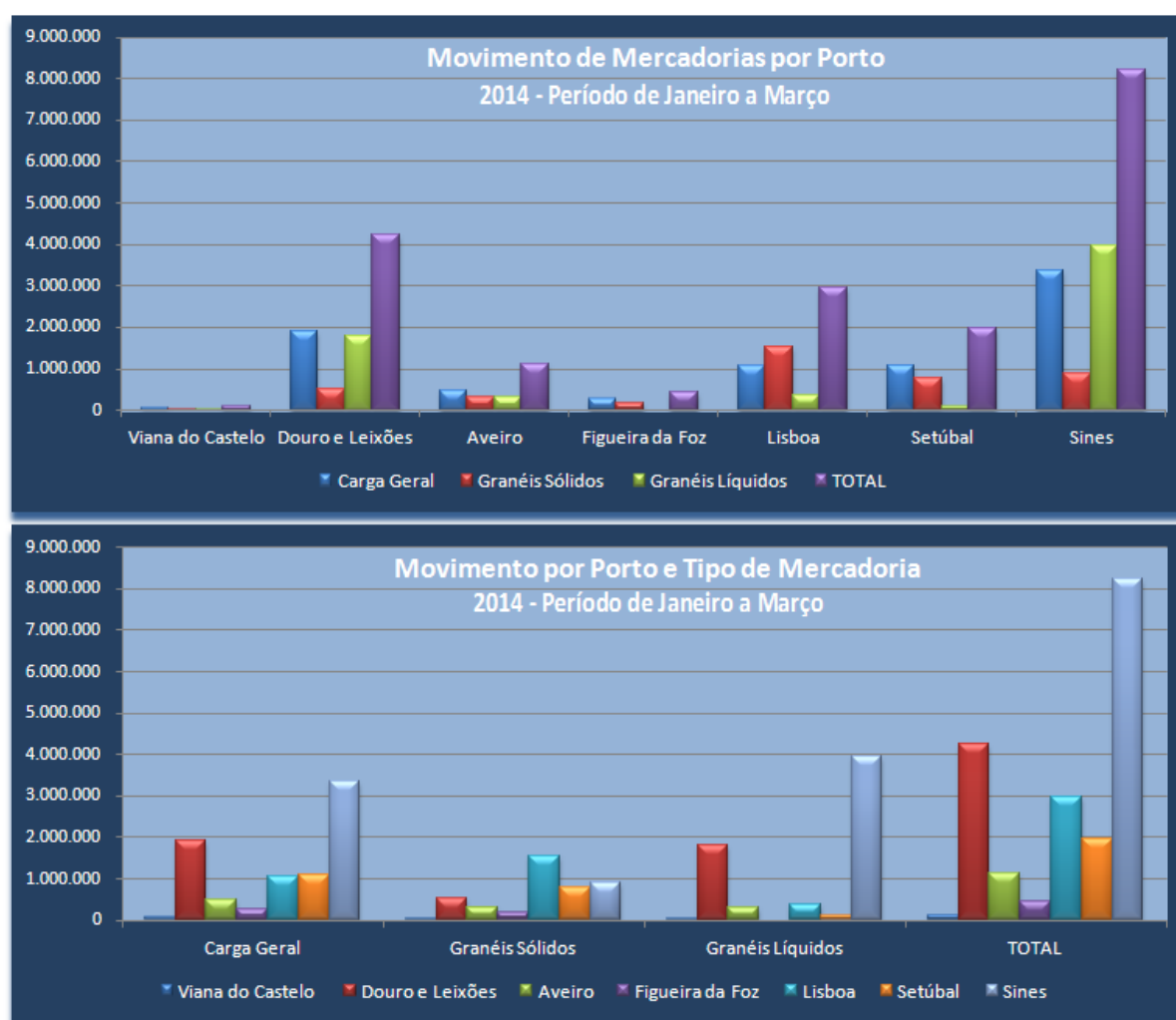
O movimento global de mercadorias registado nos portos comerciais do continente no 1º trimestre de 2014 ascende a cerca de 19,1 milhões de toneladas, distribuído por tipo de carga e por porto conforme mapa seguinte, que se apresenta com mais detalhe no Anexo 0.

	Viana do Castelo	Douro e Leixões	Aveiro	Figueira da Foz	Lisboa	Setúbal	Sines	Total	
Carga Geral	75.580	1.913.599	490.406	269.040	1.058.572	1.089.619	3.361.974	8.258.789	43,3%
Granéis Sólidos	29.592	523.480	323.708	177.147	1.537.095	780.086	894.635	4.265.742	22,4%
Granéis Líquidos	9.197	1.796.034	307.920	0	371.075	102.245	3.962.935	6.549.405	34,3%
TOTAL	114.369	4.233.112	1.122.034	446.187	2.966.742	1.971.949	8.219.543	19.073.936	100,0%
	0,6%	22,2%	5,9%	2,3%	15,6%	10,3%	43,1%	100,0%	

Deste movimento destacam-se os seguintes aspetos:

- A Carga Geral registou um volume de 8,26 milhões de toneladas no período, ou seja, 43,3% do movimento total, enquanto os Granéis Líquidos e os Granéis Sólidos atingiram tonelações de cerca de 6,55 e 4,26 milhões respetivamente, correspondente a 34,3% e 22,4% do total;
- Na distribuição da tonelagem movimentada por portos neste período, destaca-se Sines com cerca de 8,22 milhões de toneladas, que corresponde a 43,1% do total;

A representação gráfica da distribuição do movimento de mercadorias por porto e em cada porto por tipo de carga é apresentada nas figuras seguintes.



Evolução do Movimento de Navios, Carga e Contentores por Porto – 1º trimestre

Actividade Portuária - Movimento Geral Principais Portos do Continente Período de Janeiro a Março

		2012		2013		2014		Δ% 2013 / 2012	Δ% 2014 / 2013
		Quantidade	%	Quantidade	%	Quantidade	%		
		(1)	(2)	(3)	(4)	(1)	(5)	(3)	(6)
NAVIOS (GT)	Viana do Castelo	270.783	0,8%	192.897	0,6%	192.959	0,5%	-28,8%	0,0%
	Douro e Leixões	6.417.472	20,1%	6.649.909	19,8%	6.545.138	18,5%	3,6%	-1,6%
	Aveiro	702.963	2,2%	801.600	2,4%	1.179.871	3,3%	14,0%	47,2%
	Figueira da Foz	352.898	1,1%	415.483	1,2%	354.132	1,0%	17,7%	-14,8%
	Lisboa	9.090.340	28,4%	9.066.914	27,1%	7.439.323	21,0%	-0,3%	-18,0%
	Setúbal	3.967.886	12,4%	3.534.430	10,5%	4.062.541	11,5%	-10,9%	14,9%
	Sines	11.162.135	34,9%	12.848.638	38,3%	15.648.639	44,2%	15,1%	21,8%
	TOTAL	31.964.477	100,0%	33.509.871	100,0%	35.422.603	100,0%	4,8%	5,7%
CARGA MOVIMENTADA (Tons)	Viana do Castelo	145.675	0,8%	113.109	0,6%	114.369	0,6%	-22,4%	1,1%
	Douro e Leixões	4.173.909	24,3%	4.170.608	23,4%	4.233.112	22,2%	-0,1%	1,5%
	Aveiro	754.804	4,4%	898.578	5,0%	1.122.034	5,9%	19,0%	24,9%
	Figueira da Foz	428.408	2,5%	521.380	2,9%	446.187	2,3%	21,7%	-14,4%
	Lisboa	2.944.752	17,2%	2.863.443	16,0%	2.966.742	15,6%	-2,8%	3,6%
	Setúbal	1.739.120	10,1%	1.578.327	8,8%	1.971.949	10,3%	-9,2%	24,9%
	Sines	6.961.674	40,6%	7.715.151	43,2%	8.219.543	43,1%	10,8%	6,5%
	TOTAL	17.148.342	100,0%	17.860.596	100,0%	19.073.936	100,0%	4,2%	6,8%
CONTENTORES (TEU)	Viana do Castelo	355	0,1%	143	0,0%	59	0,0%	-59,7%	-58,7%
	Douro e Leixões	137.460	33,6%	141.646	29,7%	160.252	28,1%	3,0%	13,1%
	Aveiro	0	0,0%	0	0,0%	0	0,0%	-	-
	Figueira da Foz	4.068	1,0%	3.677	0,8%	4.857	0,9%	-9,6%	32,1%
	Lisboa	131.699	32,2%	128.795	27,0%	107.577	18,9%	-2,2%	-16,5%
	Setúbal	13.199	3,2%	13.428	2,8%	26.542	4,7%	1,7%	97,7%
	Sines	122.510	29,9%	189.270	39,7%	271.210	47,5%	54,5%	43,3%
	TOTAL	409.291	100,0%	476.959	100,0%	570.496	100,0%	16,5%	19,6%

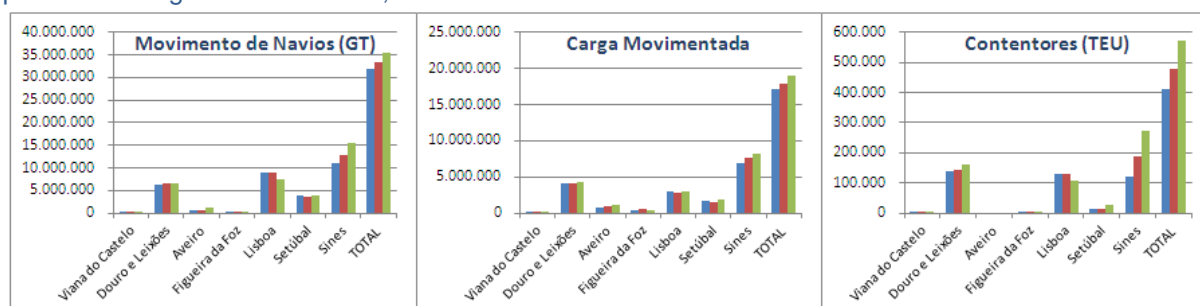
O quadro e o gráfico permitem constatar a evolução do movimento de navios (GT), de carga e de contentores (TEU), em cada um dos 7 principais portos do continente, registado no 1º trimestre dos últimos 3 anos.

De referir que as variações anuais da carga movimentada nos períodos registam valores positivos de +4,2% de 2012 para 2013 e de +6,8% deste para 2014. No movimento de contentores (TEU) estas taxas de variação são de +16,5% e +19,6%, respetivamente, e no movimento de navios (GT) de +4,8% e +5,7%.

Por porto, merece destaque, pela positiva, o porto de Setúbal que influiu uma variação negativa em 2013 (-9,2%) para um aumento de +24,9% em 2014; e, pela negativa, da Figueira da Foz, passando de +21,7% para -14,4%, na variação do período referido neste ponto. Mantendo um significativo crescimento neste período, sublinha-se o porto de Aveiro (+19% e +24,9%) e de Sines (+10,8% e +6,5%).

Relativamente ao tráfego de contentores, refere-se o comportamento muito positivo em Setúbal, com uma variação de +1,7% em 2013 e de +97,7% em 2014, devido à escala de duas novas linhas regulares, e de Sines (+54,5% seguido de +43,3%).

A variação global positiva do GT dos navios que escalaram os principais portos em 2014, resulta do comportamento registado em Aveiro, Setúbal e Sines.



1.

Movimento Global do Mês

1.1. Navios e Carga

Quadro 1
Movimento Global dos Portos do Continente (*)

		Março/2014			Jan-Mar/2014		Últimos 12 meses	
		Valor do Mês	Δ % sobre Mês Homólogo 2013	Δ % sobre média do período	Valor do Período Jan-Mar 2014	Δ % sobre Período Homólogo 2013	Últimos 12 meses (Abr/2013 a Mar/2014)	Δ % 12 meses Anteriores (Abr/2012 a Mar/2013)
		(1)	(2)	(3)	(4)	(5)	(6)	(7)
Navios	Número	735	-10,8%	-9,3%	2.431	3,3%	10.339	9,5%
	GT	7.641.202	-36,8%	-35,3%	35.422.603	5,7%	165.932.154	18,4%
Carga Geral (Tons)	Fraccionada	708.377	23,1%	14,2%	1.861.052	12,7%	7.351.569	19,9%
	Contentorizada	2.214.982	21,0%	5,9%	6.274.080	17,6%	25.509.612	28,0%
	Ro-Ro	61.379	161,0%	48,9%	123.658	105,8%	357.644	47,2%
	TOTAL CG	2.984.738	22,9%	8,4%	8.258.789	17,2%	33.218.826	27,8%
Granéis Sólidos (Tons)	Carvão	34.000	-80,2%	-89,5%	968.009	-0,3%	4.822.122	-10,2%
	Minérios	52.134	-45,4%	-9,3%	172.373	-39,1%	1.055.028	9,0%
	Produtos Agrícolas	472.917	17,0%	15,5%	1.228.494	3,6%	4.319.840	-13,6%
	OutrosGS	611.884	38,0%	-3,2%	1.896.867	35,1%	6.812.996	27,2%
	TOTAL GS	1.170.935	5,0%	-17,7%	4.265.742	11,0%	17.009.986	2,1%
Granéis Líquidos (Tons)	Petróleo Bruto	411.690	-58,5%	-53,2%	2.641.122	-9,2%	11.509.616	3,9%
	Produtos Petrolíferos	503.120	-63,0%	-54,3%	3.305.603	-3,0%	16.363.348	25,9%
	OutrosGL	209.841	-10,9%	4,5%	602.681	-8,0%	2.415.333	-7,1%
	TOTAL GL	1.124.651	-56,5%	-48,5%	6.549.405	-6,0%	30.288.296	13,6%
TOTAL GERAL		5.280.324	-13,9%	-16,9%	19.073.936	6,8%	80.517.108	17,3%
Contentores	Número	70.430	-33,2%	-43,4%	373.180	20,1%	1.489.341	26,4%
	TEU	112.173	-31,0%	-41,0%	570.496	19,6%	2.286.288	26,4%

(*) Viana do Castelo, Douro e Leixões, Aveiro, Figueira da Foz, Lisboa, Setúbal e Sines

Os sete principais portos do continente movimentaram durante o 1º trimestre de 2014 um total de 19 073 936 tons, traduzindo um acréscimo de +6,8% face ao período homólogo de 2013.

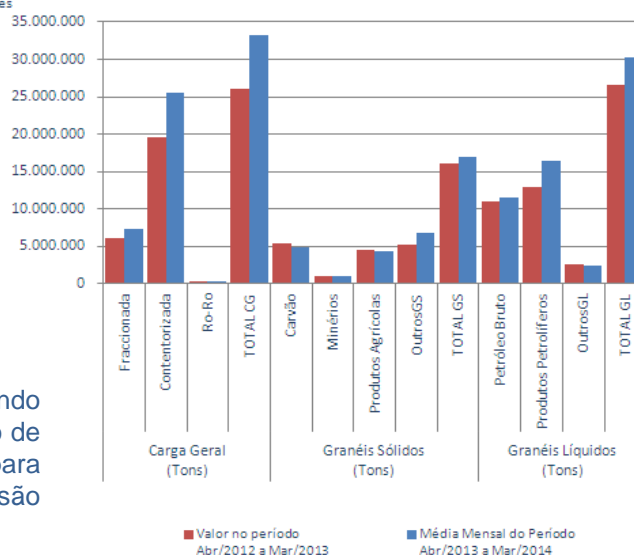
Por classes de carga, o crescimento mais significativo foi registado na Carga Geral, com +17,2%, seguido pelos Granéis Sólidos com +11%, tendo os Granéis Líquidos registado também uma redução de -6,9%.

Os portos foram escalados por 2431 navios, tendo excedido em +3,3% o valor registado no período de 2013, tendo que em GT esta variação sobe para +5,7%, refletindo um crescimento na dimensão média dos navios.

O tráfego de contentores, em TEU, excedeu em +19,6% o registado no mesmo período de 2013.

O quadro e o gráfico comparam o volume dos últimos doze meses com o dos doze meses imediatamente anteriores, demonstrando um crescimento de +13,6% no volume da carga, em termos globais. Por classe verifica-se um significativo aumento da Carga Geral, com uma variação de +27,8%, tendo os Granéis Líquidos crescido +13,6% e os Granéis Sólidos +2,1% (última coluna do quadro).

Em anexo (Quadro A2) apresenta-se a repartição do movimento entre Cargas e Descargas, que indica para o 1º trimestre de 2014 uma repartição de 42,8% e 57,2%, respetivamente, sendo que a proporção da carga embarcada sobe para 61,8% na Carga Geral.

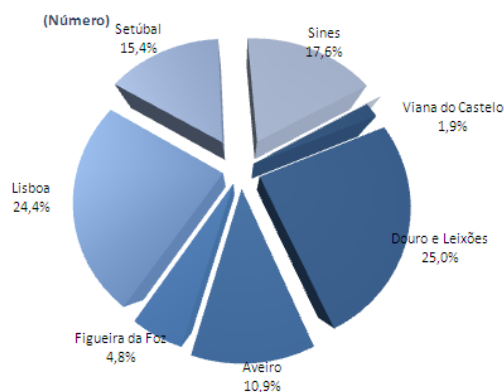


Quadro 2

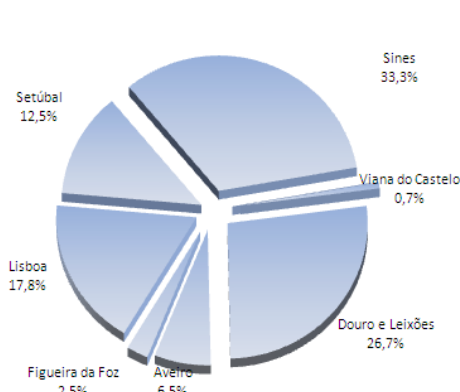
Movimento global dos principais portos

		Março/2014				Jan-Mar/2014			Últimos 12 meses		
		Mar/2014		Δ % sobre Mês Homólogo 2013	Δ % sobre média Jan-Mar 2014	Jan-Mar 2014		Δ % sobre Período Homólogo 2013	Últimos 12 Meses: Abr/2013 a Mar/2014		Média mensal período Abr/2012 a Mar/2013
		Quantidade	%			Quantidade	%		Quantidade	%	
		(1)	(2)	(3)	(4)	(5)	(6)	(7)	(8)	(9)	(10)
NAVIOS (Número)	Viana do Castelo	17	1,9%	13,3%	15,9%	44	1,8%	-17,0%	190	1,8%	-6,9%
	Douro e Leixões	223	25,0%	10,4%	14,6%	584	24,0%	-6,0%	2.543	24,6%	-1,4%
	Aveiro	97	10,9%	40,6%	12,4%	259	10,7%	23,3%	915	8,8%	12,5%
	Figueira da Foz	43	4,8%	7,5%	11,2%	116	4,8%	-12,8%	513	5,0%	6,0%
	Lisboa	218	24,4%	-8,0%	9,7%	596	24,5%	-5,4%	2.790	27,0%	7,6%
	Setúbal	137	15,4%	14,2%	16,1%	354	14,6%	20,4%	1.313	12,7%	21,0%
	Sines	157	17,6%	11,3%	-1,5%	478	19,7%	15,7%	2.075	20,1%	23,4%
	TOTAL	892	100,0%	8,3%	10,1%	2.431	100,0%	3,3%	10.339	100,0%	9,5%
CARGA MOVIMENTADA (Tons)	Viana do Castelo	45.411	0,7%	43,4%	19,1%	114.369	0,6%	1,1%	497.615	0,6%	5,8%
	Douro e Leixões	1.663.640	26,7%	22,0%	17,9%	4.233.112	22,2%	1,5%	17.241.529	21,4%	3,8%
	Aveiro	404.798	6,5%	20,8%	8,2%	1.122.034	5,9%	24,9%	4.179.570	5,2%	20,7%
	Figueira da Foz	155.931	2,5%	2,3%	4,8%	446.187	2,3%	-14,4%	2.044.949	2,5%	8,2%
	Lisboa	1.106.364	17,8%	7,9%	11,9%	2.966.742	15,6%	3,6%	12.132.979	15,1%	10,3%
	Setúbal	780.556	12,5%	25,8%	18,7%	1.971.949	10,3%	24,9%	7.402.288	9,2%	25,5%
	Sines	2.074.081	33,3%	-20,3%	-24,3%	8.219.543	43,1%	6,5%	37.018.177	46,0%	26,3%
	TOTAL	6.230.781	100,0%	1,6%	-2,0%	19.073.936	100,0%	6,8%	80.517.108	100,0%	17,3%
CONTENTORES (TEU)	Viana do Castelo	0	0,0%	-100,0%	-100,0%	59	0,0%	-58,7%	387	0,0%	-14,8%
	Douro e Leixões	57.722	28,1%	18,7%	8,1%	160.252	28,1%	13,1%	644.086	28,2%	1,1%
	Aveiro	0	0,0%	-	-	0	0,0%	-	0	0,0%	-
	Figueira da Foz	2.582	1,3%	100,6%	59,5%	4.857	0,9%	32,1%	17.077	0,7%	-12,1%
	Lisboa	41.156	20,1%	-9,6%	14,8%	107.577	18,9%	-16,5%	528.084	23,1%	9,4%
	Setúbal	10.713	5,2%	72,5%	21,1%	26.542	4,7%	97,7%	83.678	3,7%	68,8%
	Sines	92.985	45,3%	52,5%	2,9%	271.210	47,5%	43,3%	1.012.976	44,3%	63,4%
	TOTAL	205.158	100,0%	26,1%	7,9%	570.496	100,0%	19,6%	2.286.288	100,0%	26,4%

MOVIMENTO DE NAVIOS



TOTAL DE CARGA MOVIMENTADA



Comparando a carga movimentada nos diversos portos no 1º trimestre de 2014, constata-se que Sines mantém a posição de líder, tendo reduzido, comparativamente ao acumulado do mês anterior, para 43,1% do total. Na segunda posição mantém-se o porto de Leixões com 22,2%, seguindo-se Lisboa com 15,6%, Setúbal com 10,3%, Aveiro com 5,9%, Figueira da Foz com 2,3% e Viana do Castelo com 0,6%.

Quanto ao número de navios que escalaram estes portos no período em análise, Lisboa mantém o valor mais elevado com 24,5%, seguido do Douro e Leixões com 24,0% e de Sines com 20,4% (inferior a metade do peso da carga, refletindo a grande dimensão dos navios porta-contentores e graneleiros, crude e carvão, com elevado número de GT e a movimentarem grandes quantidades de carga por escala).

No que se refere ao movimento de contentores (em TEU), Sines lidera com 47,5%, seguindo-se Leixões com 28,1%, Lisboa com 18,9% e Setúbal com 4,7%.

Quadro 3

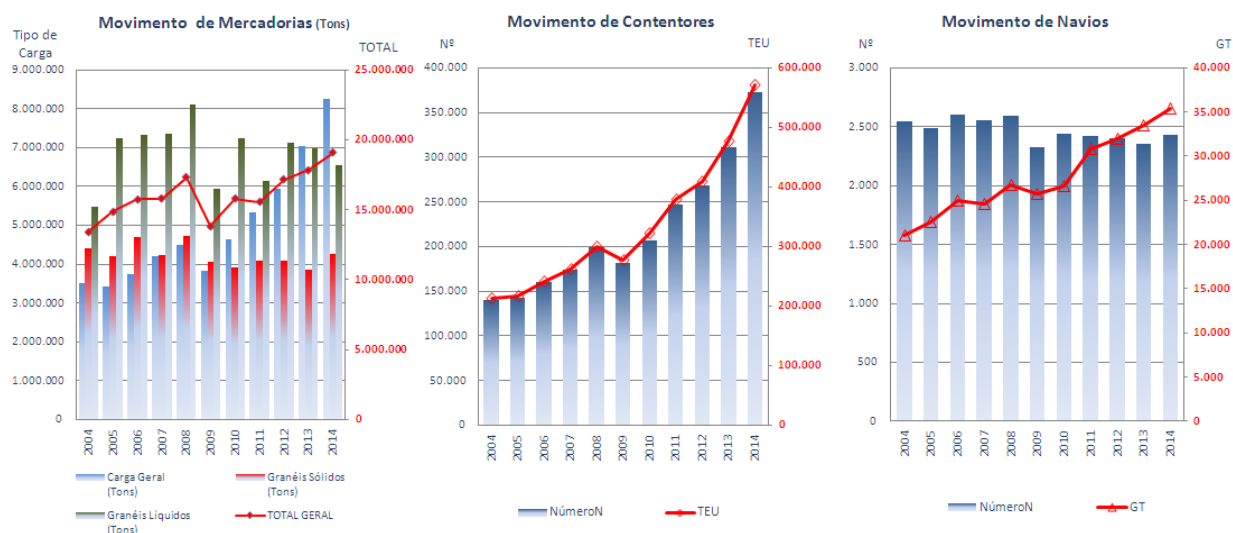
Movimento Global dos Portos do Continente (*)

Evolução anual dos valores dos períodos de janeiro a fevereiro

		2004	2005	2006	2007	2008	2009	2010	2011	2012	2013	2014	tmac (1)
Navios	Número	2.543	2.485	2.602	2.551	2.596	2.321	2.438	2.422	2.406	2.354	2.431	-0,4%
	GT (milhares)	21.014	22.518	24.969	24.597	26.734	25.739	26.597	30.844	31.964	33.510	35.423	5,4%
Carga Geral (Tons)	Fraccionada	1.212.472	1.065.255	1.144.806	1.268.310	1.262.140	888.016	1.188.036	1.246.019	1.396.451	1.651.831	1.861.052	4,4%
	Contentorizada	2.209.942	2.253.454	2.514.445	2.829.484	3.137.682	2.852.693	3.363.225	3.994.831	4.477.441	5.335.750	6.274.080	11,0%
	Ro-Ro	98.524	100.078	84.357	98.571	89.031	85.039	75.484	84.729	73.024	60.072	123.658	2,3%
	TOTAL	3.520.938	3.418.787	3.743.608	4.196.364	4.488.854	3.825.748	4.626.745	5.325.579	5.946.916	7.047.653	8.258.789	8,9%
Granéis Sólidos (Tons)	Carvão	1.366.303	1.166.116	1.591.334	1.076.166	1.359.528	1.500.199	1.003.843	976.147	1.168.328	970.745	968.009	-3,4%
	Minérios	250.460	231.825	202.514	269.747	302.459	214.208	125.423	319.631	298.483	283.163	172.373	-3,7%
	Produtos Agrícolas	1.165.678	1.135.249	1.263.682	1.173.030	1.370.472	1.198.919	1.166.119	1.080.475	1.059.416	1.185.570	1.228.494	0,5%
	Outros	1.631.678	1.670.286	1.628.997	1.727.267	1.699.515	1.132.801	1.628.832	1.714.678	1.556.710	1.403.730	1.896.867	1,5%
Granéis Líquidos (Tons)	Petróleo Bruto	4.414.119	4.203.476	4.686.527	4.246.209	4.731.974	4.046.127	3.924.216	4.090.932	4.082.937	3.843.207	4.265.742	-0,3%
	Produtos Petrolíferos	2.601.014	3.060.136	3.335.375	3.223.588	3.612.043	1.969.781	2.983.397	1.977.498	2.845.808	2.907.341	2.641.122	0,2%
	Outros	442.267	507.252	510.384	573.170	586.993	438.085	597.996	653.500	703.379	654.776	602.681	3,1%
	TOTAL	5.484.144	7.248.062	7.336.253	7.351.481	8.103.349	5.946.944	7.247.703	6.147.826	7.118.489	6.969.735	6.549.405	1,8%
TOTAL GERAL		13.419.202	14.870.326	15.766.389	15.794.054	17.324.178	13.818.819	15.798.665	15.564.337	17.148.342	17.860.596	19.073.936	3,6%
Contentores	Número	140.009	142.960	160.763	174.300	199.198	181.419	207.342	246.553	268.647	310.760	373.180	10,3%
	TEU	212.840	217.319	241.836	262.196	300.466	276.375	322.728	379.104	409.291	476.959	570.495	10,4%

(*) Viana do Castelo, Douro e Leixões, Aveiro, Figueira da Foz, Lisboa, Setúbal e Sines

(1) tmac - Taxa Média Anual de Crescimento



O Quadro 3 e os gráficos mostram a evolução dos valores registados no 1º trimestre do movimento global dos portos do continente desde o ano 2004, em termos de carga, de contentores (TEU) e de navios (GT).

O padrão de evolução das mercadorias apresenta tendência crescente até 2008. Em 2009 o valor médio mensal da carga total contrai, recupera em 2010, regista nova quebra, ligeira, em 2011 e tem crescido desde então. Para os primeiros trimestres dos 11 anos considerados verifica-se que a evolução se processa a uma taxa média anual de +3,6%.

O tráfego de contentores movimentados, tanto em número como em TEU, apresenta uma tendência crescente em todos os anos do período analisado, com uma ligeira quebra em 2009, traduzida numa taxa média de crescimento anual de cerca de +10,4%.

No que se refere ao número de navios, o movimento registado nos primeiros trimestres dos anos em análise apresenta uma tendência claramente crescente em GT, numa taxa média anual de +5,4%, e ligeiramente decrescente em Número, com uma taxa média anual de -0,4%.

1.2. Contentores

Quadro 4

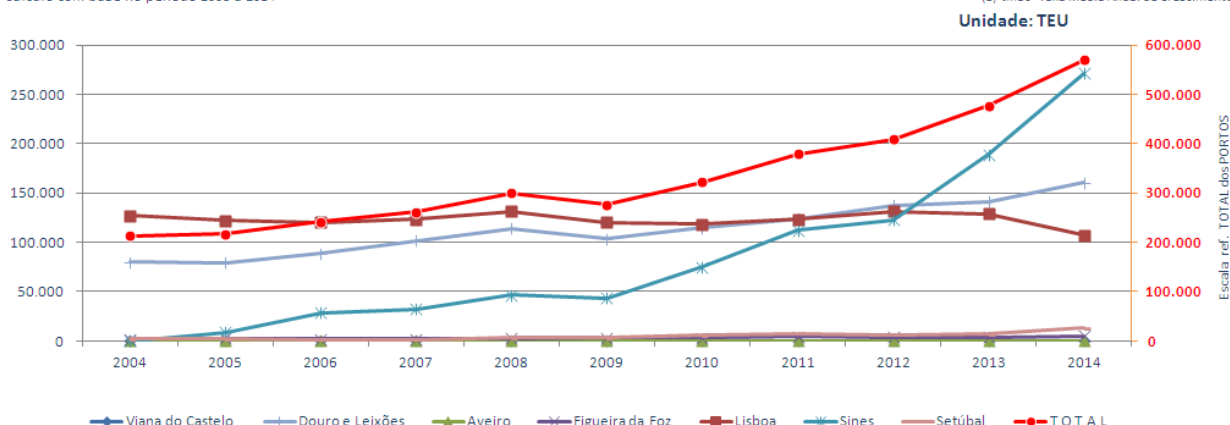
Movimento de Contentores nos Principais Portos do Continente (*)

Evolução anual dos valores dos períodos de janeiro a fevereiro

		2004	2005	2006	2007	2008	2009	2010	2011	2012	2013	2014	tmac (1)
Número	Viana do Castelo	0	0	89	0	30	54	67	44	228	106	50	-
	Douro e Leixões	51.946	52.635	57.844	66.153	74.827	67.749	72.414	78.810	87.916	88.515	101.024	6,9%
	Aveiro	2	0	0	2	14	11	0	0	0	0	0	-100,0%
	Figueira da Foz	884	1.303	1.079	1.011	1.350	1.540	1.481	2.380	2.037	1.867	2.432	10,6%
	Lisboa	84.497	80.153	81.209	83.178	87.857	79.893	77.133	81.996	89.389	87.194	72.629	-1,5%
	Setúbal	2.680	2.794	1.441	1.544	3.945	4.120	6.846	8.552	7.156	7.115	15.042	18,8%
	Sines	0	6.075	19.101	22.412	31.175	28.052	49.401	74.771	81.921	125.963	182.003	(*) 34,2%
	TOTAL	140.009	142.960	160.763	174.300	199.198	181.419	207.342	246.553	268.647	310.760	373.180	10,3%
TEU	Viana do Castelo	0	0	178	0	40	73	453	79	355	143	59	-
	Douro e Leixões	79.862	79.666	88.424	101.416	114.010	103.694	114.565	124.124	137.460	141.646	160.252	7,2%
	Aveiro	2	0	0	4	18	22	0	0	0	0	0	-100,0%
	Figueira da Foz	1.765	2.545	2.125	2.022	2.680	3.079	2.962	4.760	4.068	3.677	4.857	10,7%
	Lisboa	126.984	121.865	119.995	123.622	131.526	120.067	118.284	123.326	131.699	128.795	107.577	-1,6%
	Setúbal	4.227	4.349	2.721	2.779	5.870	5.865	11.433	14.634	13.199	13.428	26.542	20,2%
	Sines	0	8.894	28.393	32.353	46.322	43.575	75.032	112.182	122.510	189.270	271.210	(*) 34,3%
	TOTAL	212.840	217.319	241.836	262.196	300.466	276.375	322.728	379.104	409.291	476.959	570.496	10,4%
TEU / Número de Contentores		1,52	1,52	1,50	1,50	1,51	1,52	1,56	1,54	1,52	1,53	1,53	0,1%

(*) Cálculo com base no período 2008 a 2014

(1) tmac - Taxa Média Anual de Crescimento



Relativamente ao tráfego de contentores (em TEU), os primeiros trimestres desde 2004, refletem um crescimento sustentado em todo o período, apenas com uma ligeira quebra em 2009, sendo que a taxa média anual de crescimento apresenta um valor de +10,3%.

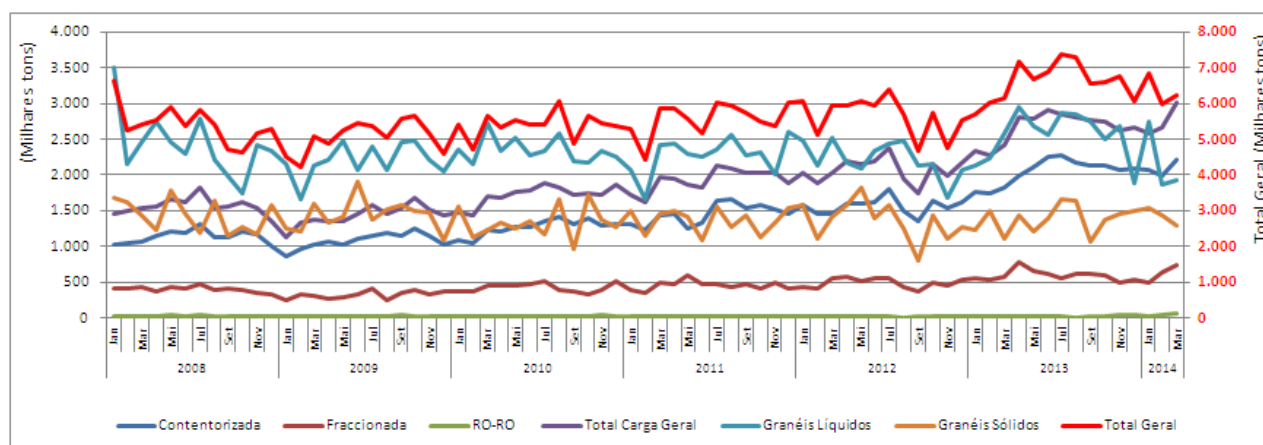
Na análise por portos salientam-se Sines que, no período de 2008 a 2014, tem subjacente um crescimento médio anual de +34,3%, Setúbal com uma taxa média anual de +20,2%, Figueira da Foz que cresceu a uma média anual de +10,7% e Leixões que cresceu a uma média anual de +7,2%.

Por efeito de uma significativa redução registada no 1º trimestre do corrente ano e uma relativa constância até 2013, o porto de Lisboa regista uma tendência negativa, traduzida por uma taxa média anual de crescimento de -1,6% em TEU e de -1,5% em Número.

1.3. Evolução mensal desde 2008

Da visualização gráfica da evolução mensal apresentada nos anexos A4 e A5, destacam-se os aspetos seguintes:

Por Tipo de Carga



Em relação aos principais tipos de carga, o gráfico acima mostra, para o período considerado, um padrão caracterizado por uma forte correlação entre o Total (com escala do lado direito) e os Granéis Líquidos, e simultaneamente, comportamento cíclico de amplitude irregular.

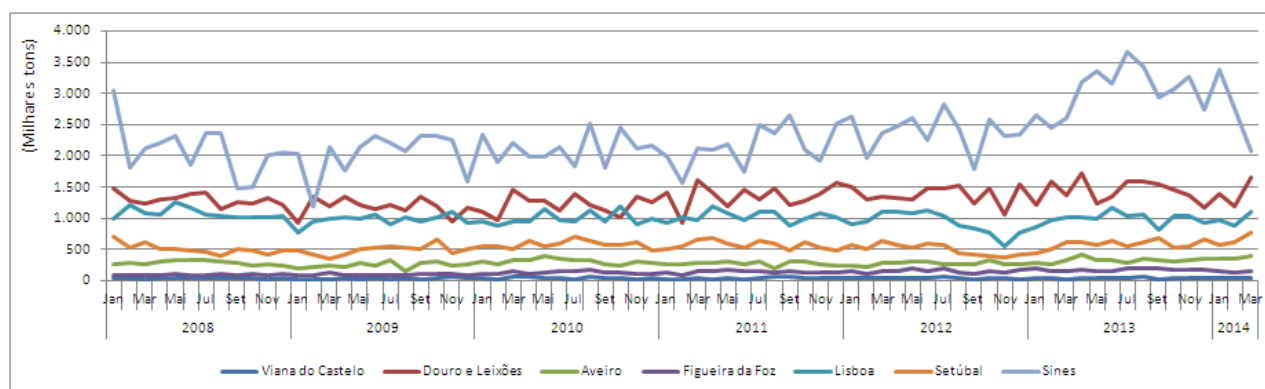
Os Granéis Sólidos apresentam também um comportamento com alguma correlação com o Total e com ciclos curtos de cerca de 3 a 4 meses.

A carga Fracionada e Ro-Ro, à luz da escala utilizada, apresentam um padrão de regularidade e estabilidade, enquanto a carga Contentorizada indicia claramente uma tendência de crescimento.

Na análise porto a porto, o gráfico abaixo mostra uma forte correlação entre o comportamento de Sines com a carga Total e com os Granéis Líquidos, e uma certa correlação negativa com Leixões, seguramente devido à política cruzada da GALP entre as duas refinarias (Sines e Leça da Palmeira), em termos do movimento de petróleo bruto e de produtos petrolíferos.

Quanto aos restantes portos parece existir um padrão de estabilidade.

Por Porto



2.

Movimento por Portos

2.1. Porto de Viana do Castelo

Quadro 5

		Março/2014			Jan-Mar/2014		Últimos 12 meses	
		Valor do Mês	Δ % sobre Mês Homólogo 2013	Δ % sobre média do período	Valor do Período Jan-Mar 2014	Δ % sobre Período Homólogo 2013	Últimos 12 meses (Abr/2013 a Mar/2014)	Δ % 12 meses Anteriores (Abr/2012 a Mar/2013)
		(1)	(2)	(3)	(4)	(5)	(6)	(7)
Navios	Número	17	13,3%	15,9%	44	-17,0%	190	-6,9%
	GT	70.203	36,4%	9,1%	192.959	0,0%	753.408	-2,4%
Carga Geral (Tons)	Fraccionada	32.282	44,4%	28,4%	75.398	11,1%	291.954	5,7%
	Contentorizada	0	-100,0%	-100,0%	182	-73,6%	1.568	-24,4%
	Ro-Ro	0	-	-	0	-	0	-
	TOTAL CG	32.282	43,0%	28,1%	75.580	10,3%	293.522	5,5%
Granéis Sólidos (Tons)	Carvão	0	-	-	0	-	0	-
	Minérios	3.317	-	200,0%	3.317	-14,1%	27.719	-52,7%
	Produtos Agrícolas	0	-	-	0	-	0	-
	OutrosGS	9.812	85,3%	12,0%	26.275	-6,9%	153.699	48,3%
	TOTAL GS	13.129	147,9%	33,1%	29.592	-7,8%	181.418	11,9%
Granéis Líquidos (Tons)	Petróleo Bruto	0	-	-	0	-	0	-
	Produtos Petrolíferos	0	-	-	0	-	0	-
	OutrosGL	0	-100,0%	-100,0%	9.197	-26,3%	22.675	-24,0%
	TOTAL GL	0	-100,0%	-100,0%	9.197	-26,3%	22.675	-24,0%
TOTAL GERAL		45.411	43,4%	19,1%	114.369	1,1%	497.615	5,8%
Contentores	Número	0	-100,0%	-100,0%	50	-52,8%	273	-13,6%
	TEU	0	-100,0%	-100,0%	59	-58,7%	387	-14,8%

O porto de Viana do Castelo movimentou no 1º trimestre de 2014 um total de 114 369 tons, que corresponde a um aumento de +1,1% relativamente ao período homólogo de 2013.

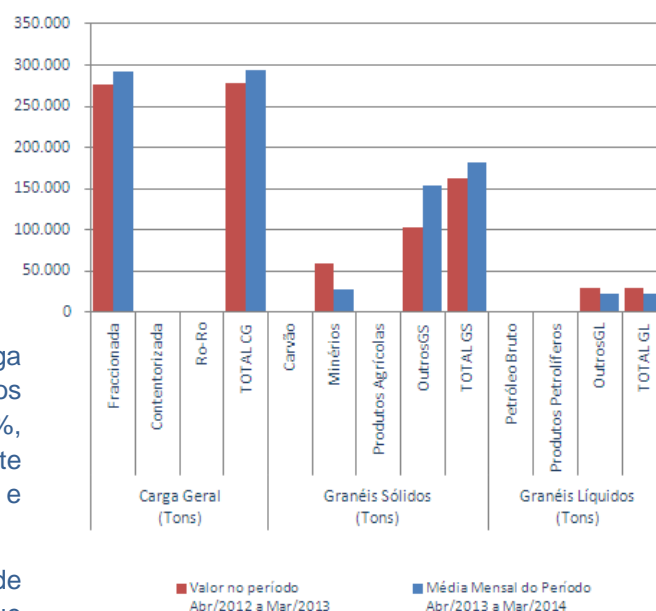
Esta variação resulta do comportamento da Carga Geral, cujo crescimento de +10,3% compensou o decréscimo das outras classes (-26,3% nos Granéis Sólidos e -7,8% nos Granéis Líquidos).

De referir que neste porto predomina a Carga fracionada, com cerca de 66% do total, os Outros Granéis Sólidos têm representam cerca de 23%, enquanto os Granéis Líquidos têm geralmente pouca expressão (cerca de 10% do total) e registam forte irregularidade.

O porto de Viana de Castelo registou a escala de 44 navios no 1º trimestre de 2014, o que representa uma redução de -17% face ao período homólogo de 2013, embora tendo aumentado a dimensão média que levou à manutenção do GT.

O quadro e o gráfico revelam um crescimento de +5,8% do movimento dos últimos 12 meses face aos 12 meses anteriores.

As mercadorias carregadas representaram 62,6% do total (Quadro A2 anexo).

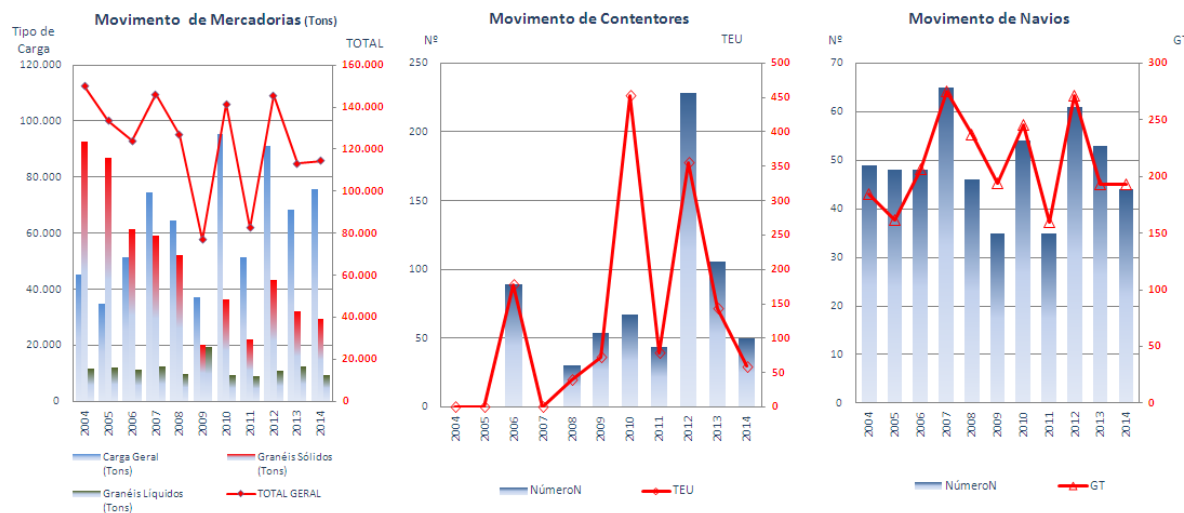


Quadro 6

Evolução Anual do Período Homólogo (Jan a Mar) no Porto de Viana do Castelo

		2004	2005	2006	2007	2008	2009	2010	2011	2012	2013	2014	tmac ⁽¹⁾
Navios	Número	49	48	48	65	46	35	54	35	61	53	44	-1,1%
	GT (milhares)	184	162	207	275	237	194	245	159	271	193	193	0,5%
Carga Geral (Tons)	Fraccionada	45.391	34.653	50.946	74.617	63.601	36.382	94.756	50.676	90.357	67.854	75.398	5,2%
	Contentorizada	0	0	290	0	1.093	774	798	807	815	689	182	-
	Ro-Ro	0	0	0	0	0	0	0	0	0	0	0	-
	TOTAL	45.391	34.653	51.236	74.617	64.694	37.156	95.554	51.483	91.172	68.543	75.580	5,2%
Granéis Sólidos (Tons)	Carvão	0	0	0	0	0	0	0	0	0	0	0	-
	Minérios	8.979	0	0	0	2.372	0	8.313	6.538	17.422	3.860	3.317	-9,5%
	Produtos Agrícolas	0	0	0	0	0	0	0	0	0	0	0	-
	Outros	83.879	86.919	61.548	59.158	49.879	20.285	28.189	15.415	26.052	28.230	26.275	-11,0%
	TOTAL	92.858	86.919	61.548	59.158	52.251	20.285	36.502	21.953	43.474	32.090	29.592	-10,8%
Granéis Líquidos (Tons)	Petróleo Bruto	0	0	0	0	0	0	0	0	0	0	0	-
	Produtos Petrolíferos	0	0	0	0	0	0	0	0	0	0	0	-
	Outros	11.709	11.894	11.182	12.367	9.835	19.479	9.294	9.113	11.029	12.476	9.197	-2,4%
	TOTAL	11.709	11.894	11.182	12.367	9.835	19.479	9.294	9.113	11.029	12.476	9.197	-2,4%
TOTAL GERAL		149.958	133.466	123.966	146.142	126.780	76.920	141.350	82.549	145.675	113.109	114.369	-2,7%
Contentores	Número	0	0	89	0	30	54	67	44	228	106	50	-
	TEU	0	0	178	0	40	73	453	79	355	143	59	-

(1) tmac - Taxa Média Anual de Crescimento



O gráfico dos valores que correspondem ao movimento de mercadorias registado no período de janeiro a fevereiro desde 2004, denota uma evolução de tendência decrescente até 2009, e uma forte irregularidade desde então. A taxa média anual de crescimento (*tmac*) para os primeiros trimestres desde 2004 é negativa, com um valor de -2,7%.

O movimento de contentores tem sido pontual, não tendo, por isso, significado a expressão gráfica apresentada.

O movimento de navios apresenta uma tendência decrescente em Número (-1,1%), mas crescente em GT (+0,5%), embora seja caracterizado por forte irregularidade.

2.2. Portos de Douro de Leixões

Quadro 7

		Março/2014			Jan-Mar/2014		Últimos 12 meses	
		Valor do Mês	Δ % sobre Mês Homólogo 2013	Δ % sobre média do período	Valor do Período Jan-Mar 2014	Δ % sobre Período Homólogo 2013	Últimos 12 meses (Abr/2013 a Mar/2014)	Δ % 12 meses Anteriores (Abr/2012 a Mar/2013)
		(1)	(2)	(3)	(4)	(5)	(6)	(7)
Navios	Número	223	10,4%	14,6%	584	-6,0%	2.543	-1,4%
	GT	2.539.725	16,7%	16,4%	6.545.138	-1,6%	28.458.527	0,1%
Carga Geral (Tons)	Fraccionada	59.868	-28,0%	-19,1%	222.076	-8,8%	869.218	-11,1%
	Contentorizada	578.845	15,5%	6,8%	1.625.418	9,9%	6.440.019	-0,8%
	Ro-Ro	33.024	776,1%	49,9%	66.105	791,8%	133.568	525,4%
	TOTAL CG	671.736	14,2%	5,3%	1.913.599	10,7%	7.442.805	-0,7%
Granéis Sólidos (Tons)	Carvão	0	-	-	0	-	0	-
	Minérios	11.730	-77,2%	-36,9%	55.757	-66,1%	359.258	-29,3%
	Produtos Agrícolas	81.747	114,3%	14,2%	214.797	21,6%	748.930	-17,3%
	OutrosGS	81.701	204,1%	-3,1%	252.925	17,9%	955.792	39,7%
	TOTAL GS	175.178	50,5%	0,4%	523.480	-5,8%	2.063.980	-1,6%
Granéis Líquidos (Tons)	Petróleo Bruto	411.690	26,0%	38,6%	891.066	-9,2%	3.884.275	10,9%
	Produtos Petrolíferos	336.712	21,4%	30,8%	772.563	4,8%	3.351.860	13,5%
	OutrosGL	68.323	23,8%	54,8%	132.405	-20,7%	498.610	-10,4%
	TOTAL GL	816.726	23,9%	36,4%	1.796.034	-4,8%	7.734.744	10,3%
TOTAL GERAL		1.663.640	22,0%	17,9%	4.233.112	1,5%	17.241.529	3,8%
Contentores	Número	36.091	21,4%	7,2%	101.024	14,1%	403.945	0,1%
	TEU	57.722	18,7%	8,1%	160.252	13,1%	644.086	1,1%

No 1º trimestre de 2014 o porto de Leixões movimentou um total de 4 233 112 toneladas, representando uma variação de +1,5% do que em igual período de 2013.

Este comportamento global é determinado pela variação positiva da Carga Geral de +10,7%, tendo anulado as variações negativas observadas nos granéis, -5,8% nos Sólidos e -4,8% nos Líquidos.

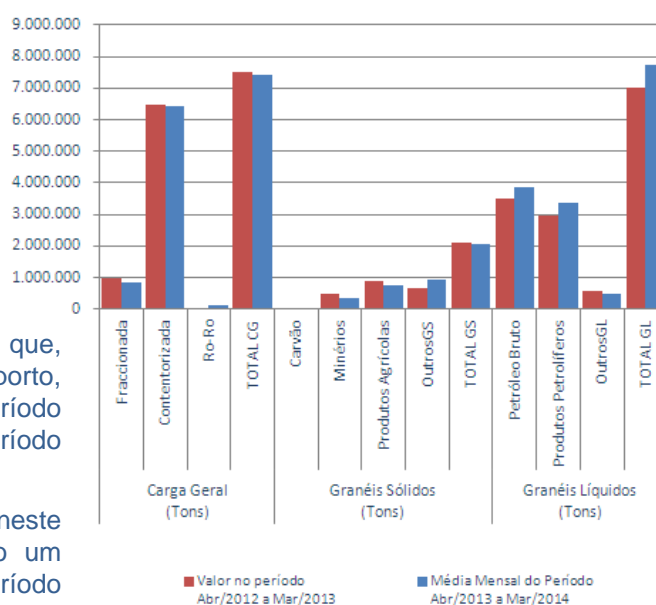
Merece particular referência o tráfego Ro-Ro que, não constituindo carga tradicional neste porto, registou um aumento extraordinário neste período de cerca de 8 vezes superior ao do período homólogo de 2013.

A carga contentorizada movimentada neste trimestre atingiu o 1 625 418 tons, refletindo um aumento de +9,9% relativamente ao período homólogo de 2013.

O movimento de contentores atingiu os 160 252 TEU no período em análise, traduzindo um acréscimo de +13,1% em relação ao período homólogo de 2013.

O porto de Leixões (já que o porto do Douro não registou ainda qualquer escala em 2014) foi escalado por 584 navios, correspondente a -6% do que no 1º trimestre de 2013, que é refletida em termos de GT dos navios por uma redução de -1,6%.

Em termos de repartição do movimento por sentido do tráfego, sublinha-se que a carga embarcada representou 40% do movimento total, conforme Quadro A2 anexo.



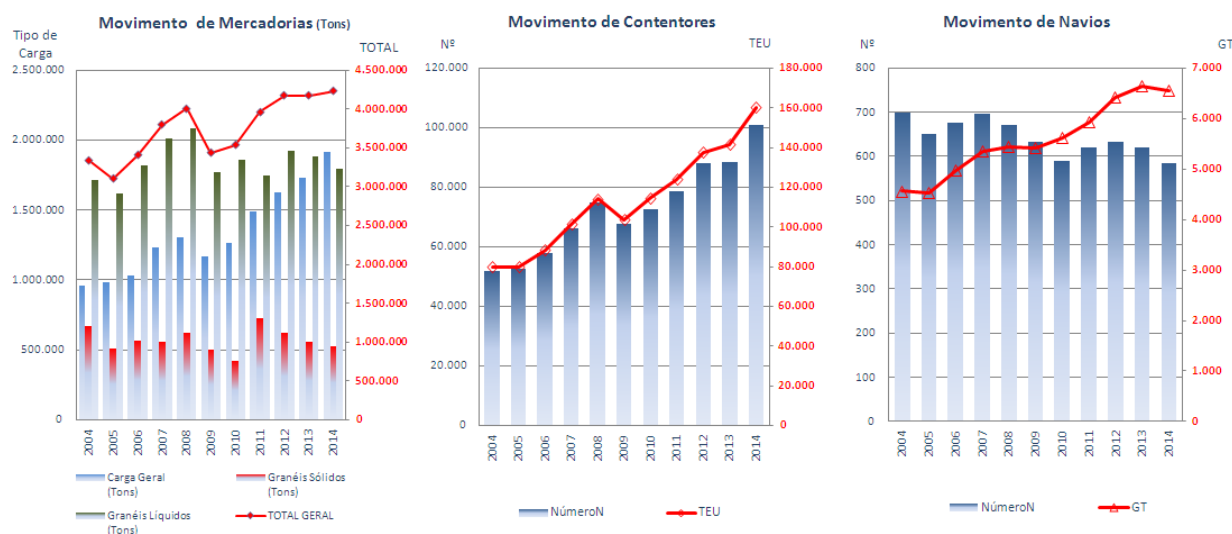
Na comparação dos últimos 12 meses com os 12 meses imediatamente anteriores, patente no quadro 7 e respetiva representação gráfica, é de realçar a evolução positiva do volume da carga movimentada em +3,8%, por efeito da variação positiva de +10,3% dos Granéis Líquidos, que anularam as variações negativas de -1,6% nos Granéis Sólidos e de -0,7% na Carga Geral.

Quadro 8

Evolução Anual do Período Homólogo (Jan a Mar) no Porto de Douro e Leixões

		2004	2005	2006	2007	2008	2009	2010	2011	2012	2013	2014	tmac (1)
Navios	Número	699	651	675	697	671	632	589	621	634	621	584	-1,8%
	GT (milhares)	4.559	4.532	4.970	5.354	5.434	5.426	5.617	5.920	6.417	6.650	6.545	3,7%
Carga Geral (Tons)	Fraccionada	116.640	160.899	125.072	162.194	159.482	123.037	111.566	178.971	181.818	243.499	222.076	6,7%
	Contentorizada	840.341	821.179	902.345	1.049.997	1.141.081	1.032.065	1.143.526	1.307.619	1.443.188	1.478.448	1.625.418	6,8%
	Ro-Ro	1.228	2.330	2.834	21.981	7.054	10.909	10.124	2.296	3.555	7.412	66.105	49,0%
	TOTAL	958.209	984.409	1.030.250	1.234.172	1.307.616	1.166.010	1.265.217	1.488.885	1.628.562	1.729.360	1.913.599	7,2%
Granéis Sólidos (Tons)	Carvão	0	0	0	0	0	0	0	0	0	0	0	-
	Minérios	122.700	125.004	125.254	137.059	180.679	121.217	56.305	171.235	141.625	164.362	55.757	-7,6%
	Produtos Agrícolas	214.079	149.320	222.882	186.961	210.065	163.377	161.244	227.100	194.316	176.610	214.797	0,0%
	Outros	331.356	231.440	213.573	231.226	226.563	217.016	200.615	329.931	289.152	214.474	252.925	-2,7%
Granéis Líquidos (Tons)	TOTAL	668.135	505.764	561.709	555.246	617.306	501.610	418.164	728.267	625.093	555.446	523.480	-2,4%
	Petróleo Bruto	916.376	598.850	912.907	980.348	1.059.978	858.894	911.427	656.144	937.435	981.493	891.066	-0,3%
	Produtos Petrolíferos	721.714	935.986	781.758	894.123	908.988	770.919	764.471	924.602	800.933	737.375	772.563	0,7%
	Outros	77.824	78.843	122.621	134.548	111.575	138.368	178.811	166.465	181.887	166.934	132.405	5,5%
TOTAL GERAL		3.342.258	3.103.852	3.409.245	3.798.438	4.005.464	3.435.801	3.538.090	3.964.363	4.173.909	4.170.608	4.233.112	2,4%
Contentores	Número	51.946	52.635	57.844	66.153	74.827	67.749	72.414	78.810	87.916	88.515	101.024	6,9%
	TEU	79.862	79.666	88.424	101.416	114.010	103.694	114.565	124.124	137.460	141.646	160.252	7,2%

(1) tmac - Taxa Média Anual de Crescimento



O movimento de mercadorias registado nos primeiros trimestres dos anos desde 2004, tem subjacente uma taxa média anual de crescimento positiva de +2,4%. Este indicador resulta da conjunção das tendências positivas de +7,2% na Carga Geral e de +0,5% nos Granéis Líquidos, ligeiramente contrariadas pela tendência negativa de -2,4% nos Granéis Sólidos.

Os gráficos apresentados revelam um crescimento sustentado nos primeiros trimestres no segmento de contentores, com uma ligeira quebra em 2009.

A nível do movimento de navios constata-se claramente a evolução negativa em Número e positiva em GT, respetivamente -1,8% e +3,7%, refletindo a crescente dimensão dos navios que escalam estes portos.

2.3. Porto de Aveiro

Quadro 9

		Março/2014			Jan-Mar/2014		Últimos 12 meses	
		Valor do Mês	Δ % sobre Mês Homólogo 2013	Δ % sobre média do período	Valor do Período Jan-Mar 2014	Δ % sobre Período Homólogo 2013	Últimos 12 meses (Abr/2013 a Mar/2014)	Δ % 12 meses Anteriores (Abr/2012 a Mar/2013)
		(1)	(2)	(3)	(4)	(5)	(6)	(7)
Navios	Número	97	40,6%	12,4%	259	23,3%	915	12,5%
	GT	432.798	53,2%	10,0%	1.179.871	47,2%	3.953.988	49,0%
Carga Geral (Tons)	Fraccionada	204.208	59,5%	24,9%	490.406	31,1%	1.696.946	23,3%
	Contentorizada	0	-	-	0	-	0	-
	Ro-Ro	0	-	-	0	-	50	-
	TOTAL CG	204.208	59,5%	24,9%	490.406	31,1%	1.696.996	23,3%
Granéis Sólidos (Tons)	Carvão	0	-	-	0	-	0	-
	Minérios	0	-	-	0	-	15.777	-
	Produtos Agrícolas	12.727	-71,4%	59,0%	24.009	-56,6%	224.336	-0,1%
	OutrosGS	58.041	-2,1%	-41,9%	299.700	39,5%	1.146.096	31,9%
	TOTAL GS	70.768	-31,8%	-34,4%	323.708	19,8%	1.386.208	26,8%
Granéis Líquidos (Tons)	Petróleo Bruto	0	-	-	0	-	0	-
	Produtos Petrolíferos	72.875	139,2%	35,7%	161.090	172,2%	438.320	37,9%
	OutrosGL	56.946	-21,9%	16,4%	146.829	-24,8%	658.046	-2,4%
	TOTAL GL	129.822	25,6%	26,5%	307.920	21,1%	1.096.366	10,5%
TOTAL GERAL		404.798	20,8%	8,2%	1.122.034	24,9%	4.179.570	20,7%
Contentores	Número	0	-	-	0	-	0	-
	TEU	0	-	-	0	-	0	-

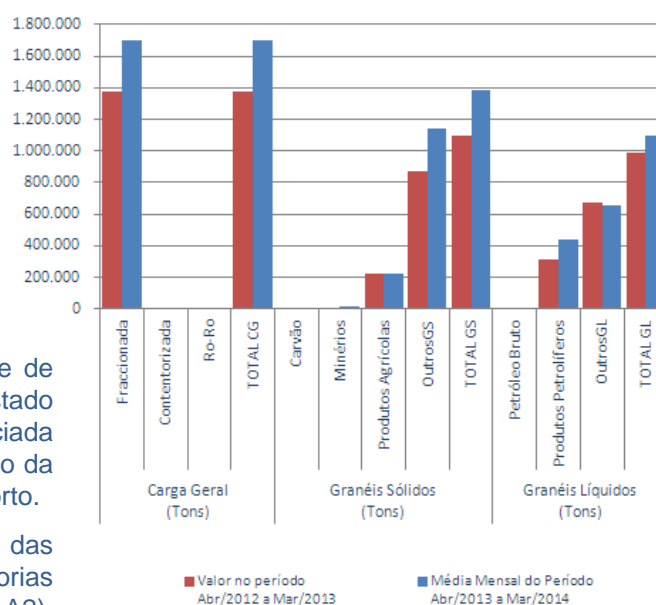
O porto de Aveiro movimentou no 1º trimestre de 2014 um total de 1 122 034 tons, que corresponde a um acréscimo de +24,9% face ao período homólogo de 2013.

Esta evolução resulta do comportamento positivo de todas as classes de carga, sendo mais significativa a variação da Carga Geral, de +31,1%, seguida dos Granéis Líquidos, +21,1%, e dos Granéis Sólidos, +19,8%.

O número de navios registados no 1º trimestre de 2014 foi de 259, superior em +23,3% ao registado em igual período de 2013, tendo a GT associada crescido +47,2%, refletindo um forte crescimento da dimensão média dos navios que escalaram o porto.

Em termos do sentido do movimento das operações, sublinha-se o facto de as mercadorias embarcadas representarem 50,5% (Quadro A2), sustentando a manutenção acima dos 50%, verificada pela 1ª vez em 2013.

Da comparação do volume de tráfego registado nos últimos 12 meses com os 12 meses imediatamente anteriores, patente no quadro e no gráfico, constata-se a evolução global positiva de +20,7%, refletindo variações positivas em todas as classes de carga.

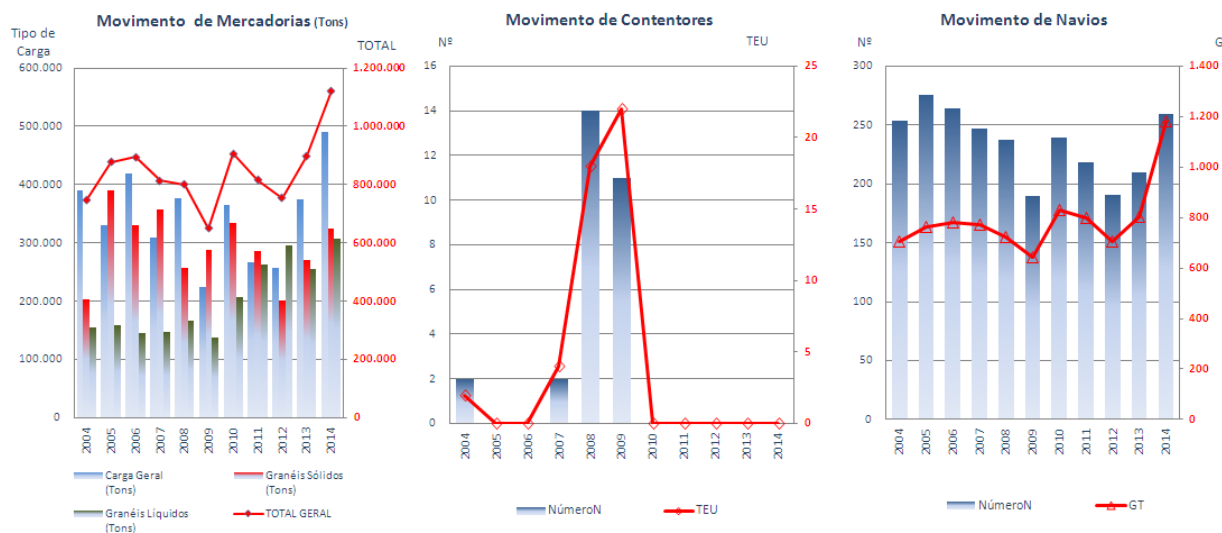


Quadro 10

Evolução Anual do Período Homólogo (Jan a Mar) no Porto de Aveiro

		2004	2005	2006	2007	2008	2009	2010	2011	2012	2013	2014	tmac (1)
Navios	Número	254	275	264	247	237	190	239	218	191	210	259	0,2%
	GT (milhares)	705	761	782	771	724	643	831	800	703	802	1.180	5,3%
Carga Geral (Tons)	Fraccionada	389.408	329.513	419.342	309.171	376.105	223.462	365.178	267.672	257.043	374.170	490.406	2,3%
	Contentorizada	28	0	0	20	117	600	0	0	0	0	0	-100,0%
	Ro-Ro	0	0	0	0	0	568	0	0	0	0	0	-
	TOTAL	389.436	329.513	419.342	309.191	376.222	224.629	365.178	267.672	257.043	374.170	490.406	2,3%
Granéis Sólidos (Tons)	Carvão	4.801	0	0	0	0	0	0	0	0	0	0	-100,0%
	Minérios	7.708	0	2.102	8.166	0	2.750	0	0	0	0	0	-100,0%
	Produtos Agrícolas	40.982	122.122	136.588	115.085	40.101	150.010	132.376	38.175	67.789	55.270	24.009	-5,2%
	Outros	149.928	267.531	192.296	234.805	217.666	134.683	201.600	247.681	133.905	214.843	299.700	7,2%
Granéis Líquidos (Tons)	TOTAL	203.420	389.653	330.985	358.056	257.766	287.442	333.976	285.855	201.694	270.113	323.708	4,8%
	Petróleo Bruto	0	0	0	0	0	0	0	0	0	0	0	-
	Produtos Petrolíferos	12.693	11.842	11.938	8.758	16.388	55.145	91.428	109.942	78.138	59.173	161.090	28,9%
	Outros	141.645	146.257	133.286	137.779	150.136	82.832	115.026	152.627	217.928	195.122	146.829	0,4%
TOTAL GERAL	TOTAL	154.339	158.099	145.224	146.538	166.524	137.977	206.453	262.569	296.067	254.295	307.920	7,2%
		747.195	877.265	895.551	813.785	800.512	650.049	905.607	816.096	754.804	898.578	1.122.034	4,1%
Contentores	Número	2	0	0	2	14	11	0	0	0	0	0	-100,0%
	TEU	2	0	0	4	18	22	0	0	0	0	0	-100,0%

(1) tmac - Taxa Média Anual de Crescimento



O Quadro 10 e os gráficos associados traduzem os valores do movimento portuário registados nos primeiros trimestres dos anos desde 2004 e revelam um crescimento para a carga, em termos globais, que corresponde a uma taxa média anual de +4,1%. Este indicador apresenta valores positivos para todas as classes de carga, sendo de +7,2% nos Granéis Líquidos, de +4,8% nos Granéis Sólidos e de +2,3% na Carga Geral.

As escalas dos navios no porto de Aveiro têm subjacente uma tendência ligeiramente crescente nos primeiros trimestres em termo de Número, da ordem dos +0,2%, sendo de +5,3% em termos de GT.

2.4. Porto da Figueira da Foz

Quadro 11

		Março/2014			Jan-Mar/2014		Últimos 12 meses	
		Valor do Mês	Δ % sobre Mês Homólogo 2013	Δ % sobre média do período	Valor do Período Jan-Mar 2014	Δ % sobre Período Homólogo 2013	Últimos 12 meses (Abr/2013 a Mar/2014)	Δ % 12 meses Anteriores (Abr/2012 a Mar/2013)
		(1)	(2)	(3)	(4)	(5)	(6)	(7)
Navios	Número	43	7,5%	11,2%	116	-12,8%	513	6,0%
	GT	131.546	8,2%	11,4%	354.132	-14,8%	1.569.958	3,9%
Carga Geral (Tons)	Fraccionada	83.501	-15,2%	7,4%	233.309	-29,8%	1.140.381	7,9%
	Contentorizada	17.613	49,3%	47,9%	35.730	-3,2%	153.177	-12,2%
	Ro-Ro	0	-	-	0	-	0	-
	TOTAL CG	101.114	-8,3%	12,7%	269.040	-27,2%	1.293.558	5,1%
Granéis Sólidos (Tons)	Carvão	0	-	-	0	-	0	-
	Minérios	0	-	-	0	-	40.049	-
	Produtos Agrícolas	0	-	-	0	-	5.926	-29,1%
	OutrosGS	54.816	29,9%	-7,2%	177.147	16,6%	705.416	8,9%
	TOTAL GS	54.816	29,9%	-7,2%	177.147	16,6%	751.391	14,5%
Granéis Líquidos (Tons)	Petróleo Bruto	0	-	-	0	-	0	-
	Produtos Petrolíferos	0	-	-	0	-	0	-
	OutrosGL	0	-	-	0	-	0	-100,0%
	TOTAL GL	0	-	-	0	-	0	-100,0%
TOTAL GERAL		155.931	2,3%	4,8%	446.187	-14,4%	2.044.949	8,2%
Contentores	Número	1.293	98,6%	59,5%	2.432	30,3%	8.632	-12,1%
	TEU	2.582	100,6%	59,5%	4.857	32,1%	17.077	-12,1%

O porto da Figueira da Foz movimentou no 1º trimestre de 2014 um total de 446 187 toneladas, o que representa uma redução de -14,4% face ao período homólogo de 2013.

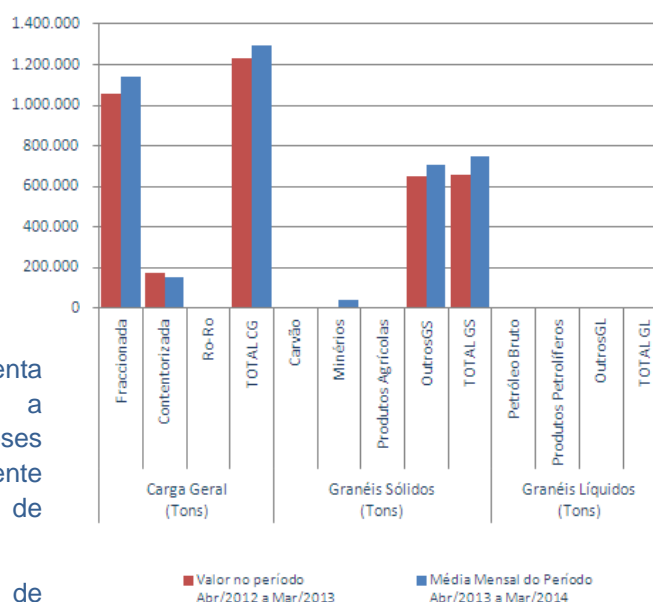
Este comportamento foi determinado pela quebra de -27,2% registada na Carga Geral, atenuada pela variação positiva dos Granéis Sólidos de +16,6%.

Sublinhamos que esta variação negativa aparenta ter uma natureza conjuntural dado que a comparação dos registos dos últimos 12 meses em relação aos 12 meses imediatamente anteriores, determina uma variação positiva de +8,2%.

No período em análise o movimento de contentores (em TEU) registou um aumento de +32,1% sobre o 1º trimestre de 2013.

No 1º trimestre de 2014 o porto da Figueira da Foz registou escalas de 116 navios, valor que é inferior em -12,8% ao período homólogo de 2013. Também o indicador GT evoluiu de forma negativa, decrescendo -14,8%.

As mercadorias embarcadas neste porto representaram 59,7% do valor total (Quadro A2 em anexo).

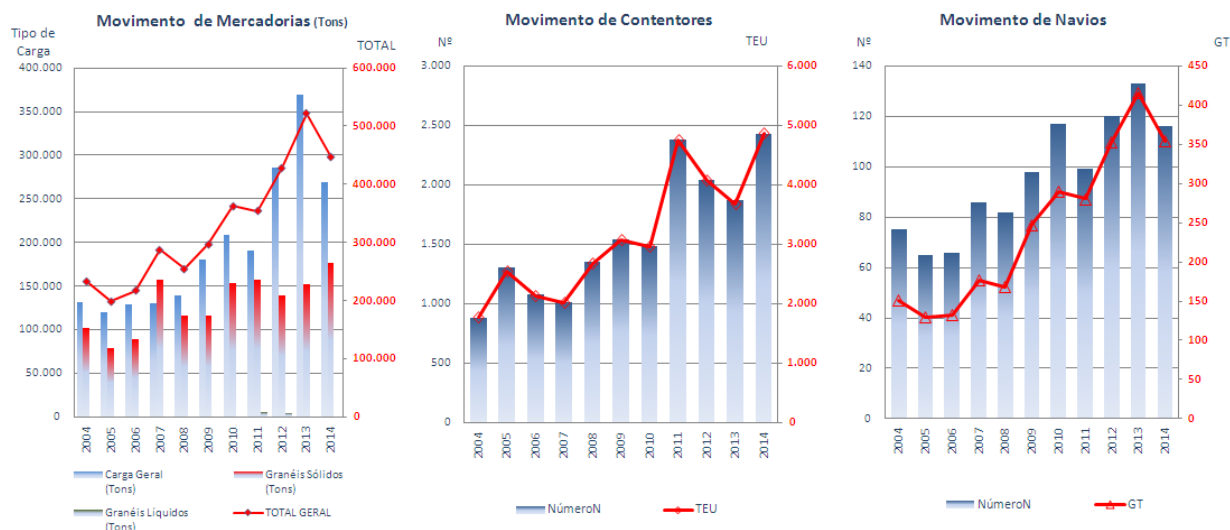


Quadro 12

Evolução Anual do Período Homólogo (Jan a Mar) no Porto de Figueira da Foz

		2004	2005	2006	2007	2008	2009	2010	2011	2012	2013	2014	tmac ⁽¹⁾
Navios	Número	75	65	66	86	82	98	117	99	120	133	116	4,5%
	GT (milhares)	151	130	133	176	168	247	290	280	353	415	354	8,9%
Carga Geral (Tons)	Fracionada	114.960	91.251	99.839	107.890	104.017	148.027	175.520	143.608	245.619	332.475	233.309	7,3%
	Contentorizada	17.028	28.796	28.535	22.191	34.776	32.451	33.666	47.014	39.845	36.928	35.730	7,7%
	Ro-Ro	0	0	0	0	0	0	0	0	0	0	0	-
	TOTAL	131.988	120.047	128.374	130.081	138.793	180.479	209.185	190.623	285.464	369.403	269.040	7,4%
Granéis Sólidos (Tons)	Carvão	0	0	0	6.150	0	0	0	0	0	0	0	-
	Minérios	0	0	0	0	0	0	0	0	0	0	0	-
	Produtos Agrícolas	0	0	0	0	0	0	7.500	0	7.125	0	0	-
	Outros	101.859	78.931	88.667	151.643	115.643	116.188	145.647	156.854	132.160	151.977	177.147	5,7%
Granéis Líquidos (Tons)	TOTAL	101.859	78.931	88.667	157.794	115.643	116.188	153.147	156.854	139.286	151.977	177.147	5,7%
	Petróleo Bruto	0	0	0	0	0	0	0	0	0	0	0	-
	Produtos Petrolíferos	0	0	0	0	0	0	0	0	0	0	0	-
	Outros	0	0	0	0	0	0	0	6.133	3.658	0	0	-
TOTAL GERAL	TOTAL	0	0	0	0	0	0	0	6.133	3.658	0	0	-
	TOTAL GERAL	233.847	198.978	217.041	287.875	254.436	296.667	362.332	353.610	428.408	521.380	446.187	6,7%
Contentores	Número	884	1.303	1.079	1.011	1.350	1.540	1.481	2.380	2.037	1.867	2.432	10,6%
	TEU	1.765	2.545	2.125	2.022	2.680	3.079	2.962	4.760	4.068	3.677	4.857	10,7%

(1) tmac - Taxa Média Anual de Crescimento



O porto da Figueira da Foz apresenta uma tendência de crescimento do volume da carga movimentada nos primeiros trimestres dos anos desde 2004 traduzida por uma *tmac* de +6,7%, resultando da conjugação de valores positivos deste indicador nas classes de Carga Geral, +7,4%, e de Granéis Sólidos, +5,7%.

O movimento de contentores no período referido neste ponto evoluiu igualmente segundo uma taxa média anual de crescimento positiva, sendo de +10,6% em Número e de +10,7% em TEU, não obstante a quebra registada em 2010.

A tendência de crescimento do número de navios que escalaram este porto nos primeiros trimestres dos anos desde 2004 tem subjacente uma taxa média anual positiva em +4,5%, sendo de +8,9% se considerarmos a variável GT, não obstante a quebra registada no 1º trimestre de 2014.

2.5. Porto de Lisboa

Quadro 13

		Março/2014			Jan-Mar/2014		Últimos 12 meses	
		Valor do Mês	Δ % sobre Mês Homólogo 2013	Δ % sobre média do período	Valor do Período Jan-Mar 2014	Δ % sobre Período Homólogo 2013	Últimos 12 meses	Δ % 12 meses Anteriores
		(1)	(2)	(3)	(4)	(5)	(6) (Abr/2013 a Mar/2014)	(7) (Abr/2012 a Mar/2013)
Navios	Número	218	-8,0%	9,7%	596	-5,4%	2.790	7,6%
	GT	2.863.291	-19,6%	15,5%	7.439.323	-18,0%	47.629.118	7,7%
Carga Geral (Tons)	Fraccionada	791	-89,6%	-72,7%	8.678	-68,9%	76.364	-33,6%
	Contentorizada	402.521	-13,2%	15,4%	1.046.805	-17,1%	5.239.627	8,8%
	Ro-Ro	743	-65,9%	-27,9%	3.090	-63,6%	14.259	-45,1%
	TOTAL CG	404.055	-14,7%	14,5%	1.058.572	-18,5%	5.330.250	7,5%
Granéis Sólidos (Tons)	Carvão	0	-100,0%	-	0	-100,0%	0	-100,0%
	Minérios	0	-	-	0	-100,0%	5.783	-72,2%
	Produtos Agrícolas	378.443	19,3%	18,2%	960.224	8,7%	3.187.441	-2,2%
	OutrosGS	183.856	83,2%	-4,4%	576.871	81,6%	1.946.900	74,5%
	TOTAL GS	562.299	33,7%	9,7%	1.537.095	26,6%	5.140.124	16,8%
Granéis Líquidos (Tons)	Petróleo Bruto	0	-	-	0	-	0	-
	Produtos Petrolíferos	75.327	-12,7%	-2,8%	232.495	3,3%	1.132.265	2,5%
	OutrosGL	64.683	44,2%	40,0%	138.580	10,2%	530.340	-1,1%
	TOTAL GL	140.010	6,8%	13,2%	371.075	5,8%	1.662.605	1,3%
TOTAL GERAL		1.106.364	7,9%	11,9%	2.966.742	3,6%	12.132.979	10,3%
Contentores	Número	27.722	-9,1%	14,5%	72.629	-16,7%	353.885	9,5%
	TEU	41.156	-9,6%	14,8%	107.577	-16,5%	528.084	9,4%

O porto de Lisboa movimentou no 1º trimestre de 2014 um total de 2 966 742 toneladas, superior em +3,6% ao valor registado no período homólogo de 2013.

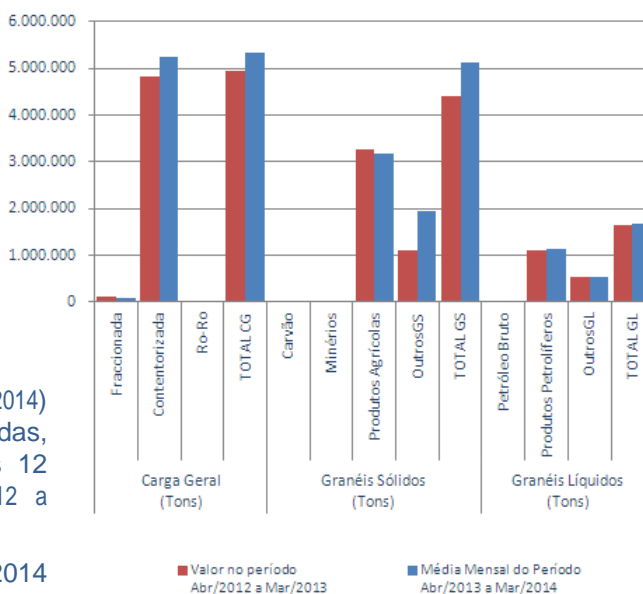
Este comportamento global positivo resultou de variações diferentes nas diversas classes de carga, sendo positivas nas classes de granéis, +26,6% nos Sólidos e +5,8% nos Líquidos, e negativa na Carga Geral, de -18,5% (determinada por uma quebra de -17,1% na carga Contentorizada).

Nos últimos 12 meses (de abril/2013 a março/2014) foram movimentadas 12,1 milhões de toneladas, valor superior em +10,3% ao registado nos 12 meses imediatamente anteriores (de abril/2012 a março/2013).

O tráfego de contentores no 1º trimestre de 2014 traduz-se num volume de 107 577 TEU, refletindo uma redução de -16,5% face ao período homólogo de 2013.

O porto de Lisboa foi escalado por 596 navios, que corresponde a uma quebra de -5,4% relativamente ao 1º trimestre de 2013, quebra que se eleva a -18% se considerarmos a variável GT

Em termos de repartição por sentido do movimento, constata-se que a carga embarcada representa 35,4% do total (Quadro A2 anexo).

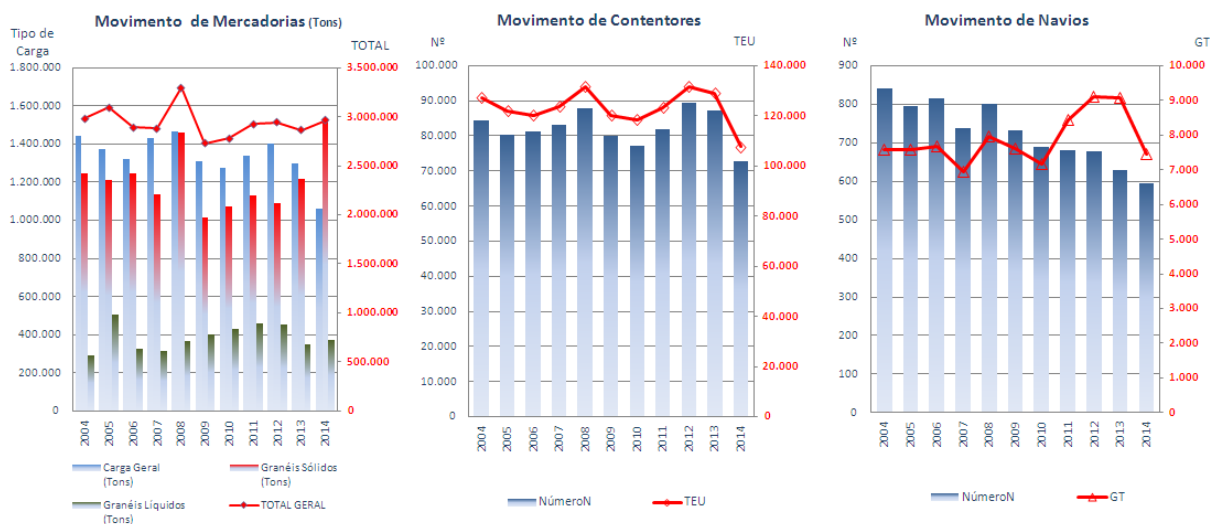


Quadro 14

Evolução Anual do Período Homólogo (Jan a Mar) no Porto de Lisboa

		2004	2005	2006	2007	2008	2009	2010	2011	2012	2013	2014	tmac (1)
Navios	Número	840	795	815	739	800	732	690	680	679	630	596	-3,4%
	GT (milhares)	7.575	7.564	7.665	6.933	7.967	7.617	7.173	8.433	9.090	9.067	7.439	-0,2%
Carga Geral (Tons)	Fracionada	125.541	133.702	104.548	136.224	108.277	76.312	69.651	68.661	40.913	27.925	8.678	-23,4%
	Contentorizada	1.313.687	1.235.616	1.213.097	1.292.565	1.358.994	1.211.729	1.197.452	1.258.539	1.356.132	1.262.461	1.046.805	-2,2%
	Ro-Ro	5.510	4.197	2.167	1.721	464	23.615	9.572	7.980	6.463	8.497	3.090	-5,6%
	TOTAL	1.444.738	1.373.515	1.319.812	1.430.510	1.467.735	1.311.656	1.276.675	1.335.180	1.403.508	1.298.883	1.058.572	-3,1%
Granéis Sólidos (Tons)	Carvão	5.000	4.055	0	0	4.141	4.423	0	0	0	2.788	0	-100,0%
	Minérios	0	4.790	0	7.132	0	0	11.272	3.166	8.195	9.913	0	-
	Produtos Agrícolas	796.312	815.693	816.267	792.474	1.080.193	791.170	799.253	759.101	754.806	883.274	960.224	1,9%
	Outros	444.700	388.951	430.463	337.572	374.686	219.671	261.309	369.990	325.071	317.740	576.871	2,6%
	TOTAL	1.246.012	1.213.489	1.246.730	1.137.178	1.459.020	1.015.264	1.071.834	1.132.257	1.088.072	1.213.714	1.537.095	2,1%
Granéis Líquidos (Tons)	Petróleo Bruto	0	0	0	0	0	0	0	0	0	0	0	-
	Produtos Petrolíferos	198.647	412.172	250.844	185.114	241.697	278.089	283.768	293.755	308.809	225.066	232.495	1,6%
	Outros	90.502	94.838	75.166	126.667	126.174	122.424	149.005	165.975	144.363	125.779	138.580	4,4%
	TOTAL	289.149	507.010	326.010	311.781	367.871	400.513	432.773	459.729	453.172	350.845	371.075	2,5%
TOTAL GERAL		2.979.899	3.094.014	2.892.552	2.879.469	3.294.626	2.727.433	2.781.282	2.927.166	2.944.752	2.863.443	2.966.742	-0,0%
Contentores	Número	84.497	80.153	81.209	83.178	87.857	79.893	77.133	81.996	89.389	87.194	72.629	-1,5%
	TEU	126.984	121.865	119.995	123.622	131.526	120.067	118.284	123.326	131.699	128.795	107.577	-1,6%

(1) tmac - Taxa Média Anual de Crescimento



O quadro e gráfico aqui apresentados refletem a evolução anual do movimento portuário registado nos primeiros trimestres dos anos desde 2004 e revelam tendências distintas para os vários indicadores que caracterizam a atividade.

No que se refere ao volume das mercadorias movimentadas verifica-se que a taxa média anual de crescimento que lhe está subjacente tem valor nulo, refletindo alguma estagnação dos fatores que motivam a atividade portuária. De facto, não obstante a irregularidade revelada pela observação do gráfico, podemos considerar que o tráfego de mercadorias no porto de Lisboa se encontra estabilizado, situando-se o valor de 2014 ao nível do registado em 2004, sendo o seu desvio médio de apenas 4,8%.

No tráfego de contentores, em TEU, a taxa média anual de crescimento é negativa, com um valor de -1,6%.

O movimento de navios reflete uma evolução anual com uma tendência negativa, sendo a taxa média anual de crescimento calculada a um valor de -3,4% em Número e em -0,2% em GT.

2.6. Porto de Setúbal

Quadro 15

		Março/2014			Jan-Mar/2014		Últimos 12 meses	
		Valor do Mês	Δ % sobre Mês Homólogo 2013	Δ % sobre média do período	Valor do Período Jan-Mar 2014	Δ % sobre Período Homólogo 2013	Últimos 12 meses (Abr/2013 a Mar/2014)	Δ % 12 meses Anteriores (Abr/2012 a Mar/2013)
		(1)	(2)	(3)	(4)	(5)	(6)	(7)
Navios	Número	137	14,2%	16,1%	354	20,4%	1.313	21,0%
	GT	1.603.639	15,6%	18,4%	4.062.541	14,9%	15.579.247	17,5%
Carga Geral (Tons)	Fraccionada	327.727	44,9%	25,5%	783.291	35,0%	3.101.102	40,7%
	Contentorizada	92.379	59,6%	10,0%	251.865	111,8%	760.587	69,3%
	Ro-Ro	27.613	57,2%	52,1%	54.463	23,3%	209.722	7,4%
	TOTAL CG	447.718	48,4%	23,3%	1.089.619	46,6%	4.071.411	42,9%
Granéis Sólidos (Tons)	Carvão	34.000	-	6,7%	95.612	48,2%	348.793	23,5%
	Minérios	37.087	-15,8%	7,6%	103.393	1,4%	578.598	53,3%
	Produtos Agrícolas	0	-100,0%	-100,0%	29.463	-56,5%	150.274	-2,1%
	OutrosGS	223.657	6,8%	21,6%	551.617	19,3%	1.822.333	7,1%
	TOTAL GS	294.744	14,4%	13,4%	780.086	12,0%	2.899.998	15,3%
Granéis Líquidos (Tons)	Petróleo Bruto	0	-	-	0	-	0	-
	Produtos Petrolíferos	18.205	-55,3%	49,0%	36.666	-55,9%	202.928	-31,2%
	OutrosGL	19.888	-3,7%	-9,0%	65.579	18,5%	227.952	-5,1%
	TOTAL GL	38.094	-37,9%	11,8%	102.245	-26,2%	430.880	-19,5%
TOTAL GERAL		780.556	25,8%	18,7%	1.971.949	24,9%	7.402.288	25,5%
Contentores	Número	5.324	60,7%	6,2%	15.042	111,4%	45.657	69,5%
	TEU	10.713	72,5%	21,1%	26.542	97,7%	83.678	68,8%

No 1º trimestre de 2014 o porto de Setúbal movimentou um total de 1 971 949 toneladas, superior em +24,9% ao período homólogo de 2013. Este comportamento alinha com a evolução verificada nos últimos 12 meses face aos 12 meses anteriores, que registou uma variação de +25,5%, conforme se traduz no quadro e no gráfico.

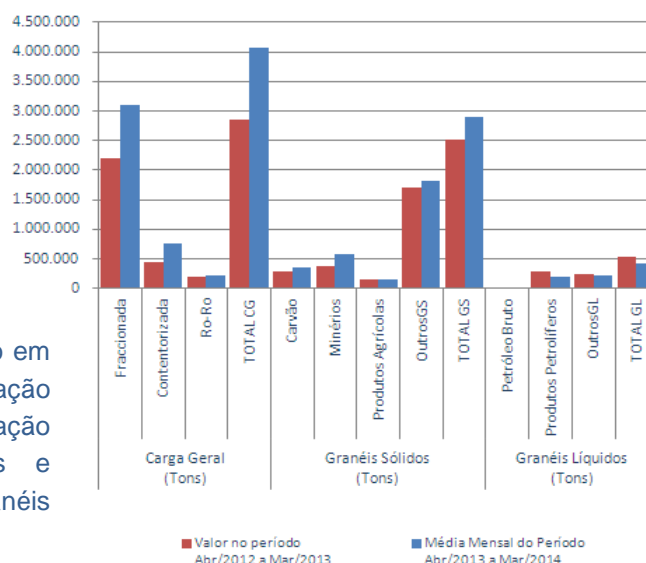
A variação global positiva apurada no período em análise é fortemente impulsionada pela variação de +46,6% na Carga Geral, travada pela variação positiva de +12% nos Granéis Sólidos e contrariada pela quebra de -26,2% nos Granéis Líquidos, que tem pouco peso relativo.

O crescimento da Carga Geral reflete ainda fortemente o impacto das duas novas linhas de serviço regular de contentores, a linha MacAndrews e a linha Messina, iniciadas em dezembro de 2013, traduzida no aumento de +161,3% da carga Contentorizada.

Pelas razões referidas o tráfego de contentores registou uma variação de +97,7% nos TEU movimentados.

Também o número de navios que escalaram o porto de Setúbal registou no 1º trimestre de 2014 um crescimento significativo face ao período homólogo de 2013, com uma variação de +20,4% em Número e de +14,9% em GT. Da comparação destes dois indicadores conclui-se que os navios que escalaram adicionalmente o porto são de dimensão inferior à média.

As mercadorias embarcadas representaram 65,3% do total (Quadro A2 em anexo).

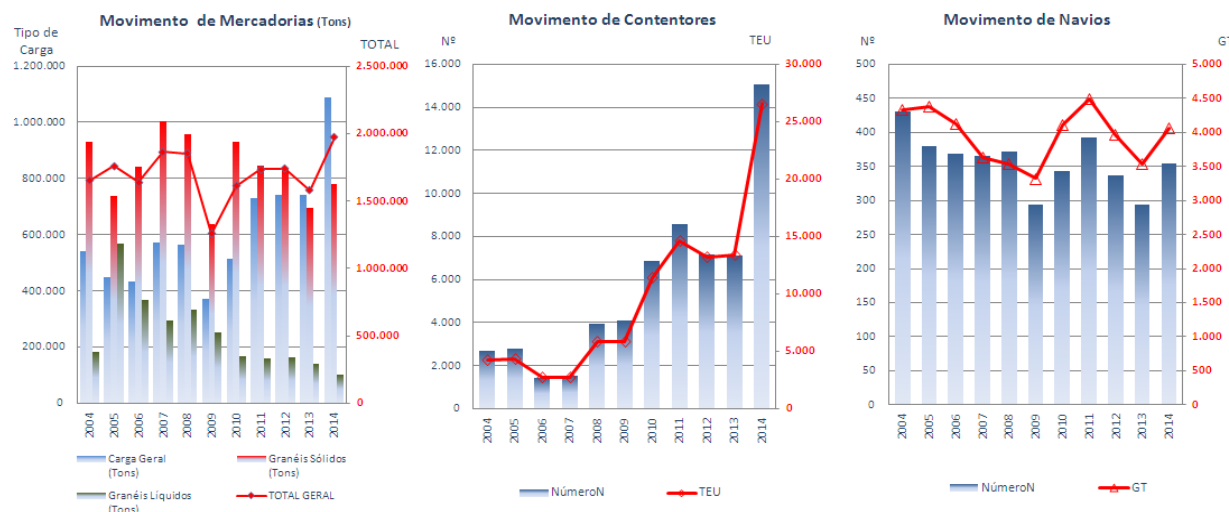


Quadro 16

Evolução Anual do Período Homólogo (Jan a Mar) no Porto de Setúbal

		2004	2005	2006	2007	2008	2009	2010	2011	2012	2013	2014	tmac (1)
Navios	Número	430	379	368	366	372	294	343	392	337	294	354	-1,9%
	GT (milhares)	4.332	4.385	4.116	3.624	3.537	3.320	4.112	4.489	3.968	3.534	4.063	-0,6%
Carga Geral (Tons)	Fracionada	411.758	315.238	330.199	471.092	435.823	278.616	347.691	510.422	557.647	580.072	783.291	6,6%
	Contentorizada	38.858	41.732	21.908	25.482	46.456	43.106	109.813	146.362	120.563	118.926	251.865	20,6%
	Ro-Ro	91.786	93.551	79.357	74.869	81.514	49.947	55.788	74.453	63.006	44.163	54.463	-5,1%
	TOTAL	542.402	450.520	431.463	571.444	563.793	371.670	513.291	731.238	741.216	743.161	1.089.619	7,2%
Granéis Sólidos (Tons)	Carvão	198.659	99.003	138.896	160.006	210.099	92.735	102.242	73.972	75.384	64.500	95.612	-7,1%
	Minérios	111.073	102.031	75.158	113.013	119.408	90.242	46.033	138.692	131.241	101.951	103.393	-0,7%
	Produtos Agrícolas	114.305	43.851	87.945	78.509	38.064	94.362	65.746	56.099	33.879	67.717	29.463	-12,7%
	Outros	504.768	493.498	539.299	650.528	588.529	359.980	716.238	578.283	594.921	462.498	551.617	0,9%
	TOTAL	928.805	738.384	841.298	1.002.057	956.100	637.319	930.258	847.047	835.425	696.666	780.086	-1,7%
Granéis Líquidos (Tons)	Petróleo Bruto	0	0	0	0	0	0	0	0	0	0	0	-
	Produtos Petrolíferos	136.847	506.645	323.858	244.779	281.343	226.970	124.350	101.017	98.335	83.149	36.666	-12,3%
	Outros	45.327	62.609	44.085	48.151	53.084	23.223	43.746	56.627	64.144	55.351	65.579	3,8%
	TOTAL	182.174	569.254	367.943	292.930	334.427	250.193	168.096	157.644	162.479	138.500	102.245	-5,6%
TOTAL GERAL		1.653.382	1.758.157	1.640.704	1.866.432	1.854.320	1.259.183	1.611.646	1.735.928	1.739.120	1.578.327	1.971.949	1,8%
Contentores	Número	2.680	2.794	1.441	1.544	3.945	4.120	6.846	8.552	7.156	7.115	15.042	18,8%
	TEU	4.227	4.349	2.721	2.779	5.870	5.865	11.433	14.634	13.199	13.428	26.542	20,2%

(1) tmac - Taxa Média Anual de Crescimento



No horizonte temporal 2004-2014 os vários indicadores que traduzem a atividade portuária registada nos primeiros trimestres dos anos, têm comportamentos distintos.

Em termos globais a carga movimentada apresenta uma taxa média anual de crescimento (*tmac*) de +1,8%, resultante de tendências de comportamento diversas por classe de carga: taxa média de +7,2% na Carga Geral, de -1,7% nos Granéis Sólidos e de -5,6% nos Granéis Líquidos.

Embora com significativa irregularidade por classe, o movimento global da carga movimentada regista um desvio médio de apenas 12,2%.

Por outro lado, o movimento de contentores (bem como a carga Contentorizada) cresceu significativamente no período em referência, com uma ligeira quebra em 2012 e 2013 amplamente compensada com o forte acréscimo registado em 2014. A taxa média anual de crescimento para o período em apreço é de +18,8% em Número e de +20,2% em TEU (sendo de +20,6% a da carga Contentorizada).

Contrariamente, o movimento de navios mostra claramente um tendência negativa, quer em Número, quer em GT, com taxas médias anuais de crescimento de, respetivamente, -1,9% e -0,6%, não refletindo ainda o crescimento recente, por início de novas escalas decorrentes das duas linhas regulares.

2.7. Porto de Sines

Quadro 17

		Março/2014			Jan-Mar/2014		Últimos 12 meses	
		Valor do Mês	Δ % sobre Mês Homólogo 2013	Δ % sobre média do período	Valor do Período Jan-Mar 2014	Δ % sobre Período Homólogo 2013	Últimos 12 meses (Abr/2013 a Mar/2014)	Δ % 12 meses Anteriores (Abr/2012 a Mar/2013)
		(1)	(2)	(3)	(4)	(5)	(6)	(7)
Navios	Número	157	11,3%	-1,5%	478	15,7%	2.075	23,4%
	GT	4.982.424	10,4%	-4,5%	15.648.639	21,8%	67.987.908	38,0%
Carga Geral (Tons)	Fraccionada	22.170	128,5%	38,9%	47.895	85,4%	175.604	38,2%
	Contentorizada	1.123.624	41,3%	1,7%	3.314.079	35,9%	12.914.633	68,2%
	Ro-Ro	0	-	-	0	-	46	-
	TOTAL CG	1.145.795	42,4%	2,2%	3.361.974	36,4%	13.090.284	67,7%
Granéis Sólidos (Tons)	Carvão	112.397	-33,5%	-61,3%	872.396	-3,4%	4.473.329	-12,0%
	Minérios	6.376	-	93,1%	9.906	222,0%	27.845	805,0%
	Produtos Agrícolas	0	-	-	0	-100,0%	2.933	-56,0%
	OutrosGS	0	-	-100,0%	12.333	-11,7%	82.760	-6,8%
	TOTAL GS	118.773	-29,8%	-60,2%	894.635	-3,1%	4.586.867	-11,5%
Granéis Líquidos (Tons)	Petróleo Bruto	306.179	-54,0%	-47,5%	1.750.056	-9,1%	7.625.341	0,7%
	Produtos Petrolíferos	465.653	-49,7%	-33,6%	2.102.789	-8,7%	11.237.975	36,0%
	OutrosGL	37.681	-1,1%	2,7%	110.090	11,1%	477.711	-2,7%
	TOTAL GL	809.513	-50,3%	-38,7%	3.962.935	-8,4%	19.341.027	18,4%
TOTAL GERAL		2.074.081	-20,3%	-24,3%	8.219.543	6,5%	37.018.177	26,3%
Contentores	Número	62.577	51,9%	3,1%	182.003	44,5%	676.949	63,3%
	TEU	92.985	52,5%	2,9%	271.210	43,3%	1.012.976	63,4%

O porto de Sines movimentou no 1º trimestre de 2014 um total de 8 219 543 toneladas, traduzindo um acréscimo de +6,5% em relação ao período homólogo de 2013.

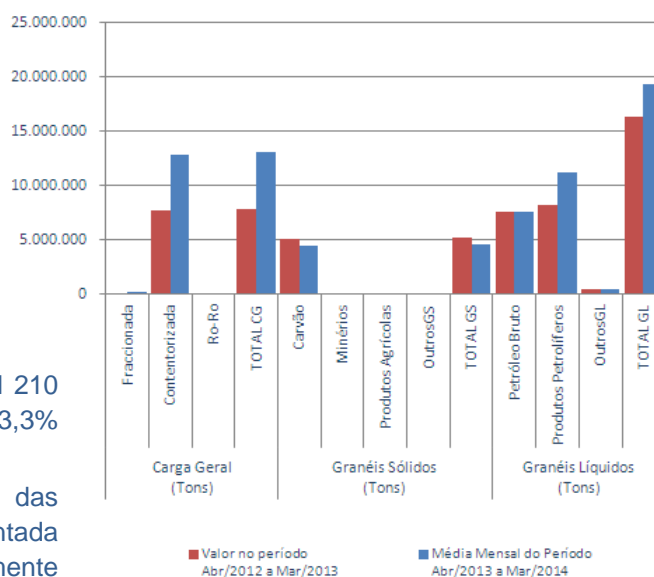
Este comportamento positivo resulta da conjugação da variação positiva na Carga Geral da ordem de +36,4% com as variações negativas de -3,1% nos Granéis Sólidos e de -8,4% nos Granéis Líquidos.

O movimento de contentores atingiu os 271 210 TEU, constituindo um acréscimo de +43,3% relativamente ao período homólogo de 2013.

Esta significativa variação positiva, quer das mercadorias, quer dos contentores, é sustentada pela variação dos últimos 12 meses relativamente aos 12 meses anteriores, que reflete um crescimento de +26,3% na carga e de +63,4% nos contentores em TEU.

O porto de Sines foi escalado por 478 navios, constituindo um acréscimo de +15,75 em Número e de +21,8% em GT, comparado com o 1º trimestre de 2013.

As mercadorias embarcadas representaram 39,4% do total (Quadro A2 em anexo).

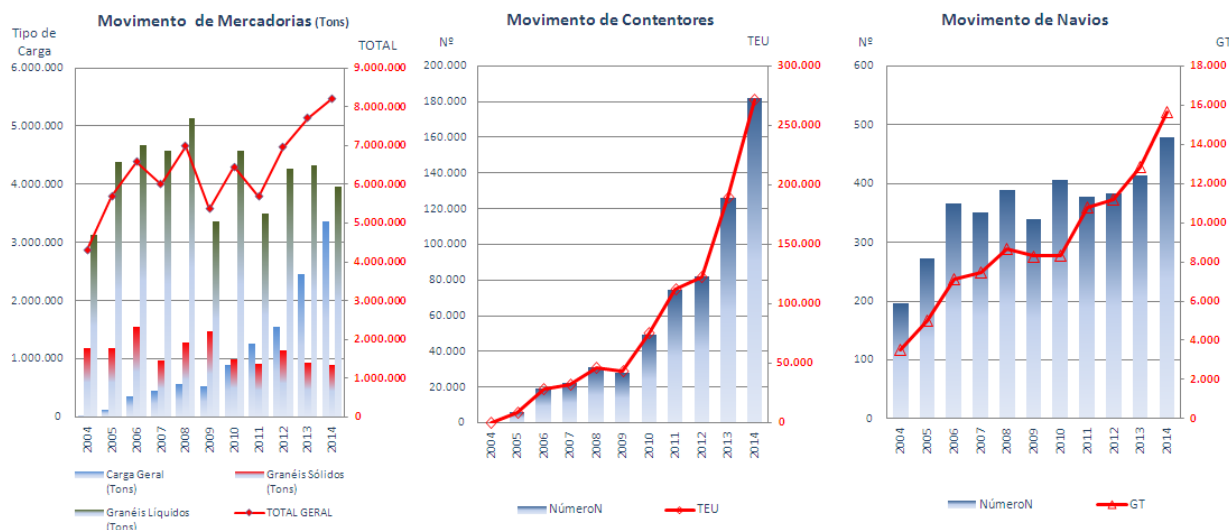


Quadro 18

Evolução Anual do Período Homólogo (Jan a Mar) no Porto de Sines

		2004	2005	2006	2007	2008	2009	2010	2011	2012	2013	2014	tmac (1)
Navios	Número	196	272	366	351	388	340	406	377	384	413	478	9,3%
	GT (milhares)	3.508	4.985	7.098	7.464	8.666	8.291	8.329	10.763	11.162	12.849	15.649	16,1%
Carga Geral (Tons)	Fraccionada	8.773	0	14.861	7.121	14.836	2.180	23.675	26.010	23.053	25.836	47.895	18,5%
	Contentorizada	0	126.131	348.271	439.228	555.164	531.968	877.970	1.234.489	1.516.898	2.438.297	3.314.079	34,7%
	Ro-Ro	0	0	0	0	0	0	0	0	0	0	0	-
	TOTAL	8.773	126.131	363.132	446.349	570.000	534.148	901.645	1.260.499	1.539.950	2.464.133	3.361.974	34,4%
Granéis Sólidos (Tons)	Carvão	1.157.842	1.063.058	1.452.439	910.009	1.145.288	1.403.041	901.601	902.175	1.092.944	903.457	872.396	-2,8%
	Minérios	0	0	0	4.377	0	0	3.500	0	0	3.077	9.906	-
	Produtos Agrícolas	0	4.263	0	0	2.050	0	0	0	1.500	2.699	0	-
	Outros	15.188	123.016	103.151	62.335	126.550	64.977	75.234	16.525	55.449	13.968	12.333	-2,1%
Granéis Líquidos (Tons)	Petróleo Bruto	1.173.030	1.190.337	1.555.590	976.721	1.273.888	1.468.018	980.335	918.699	1.149.894	923.200	894.635	-2,7%
	Produtos Petrolíferos	1.684.639	2.461.285	2.422.468	2.243.239	2.552.065	1.110.887	2.071.969	1.321.355	1.908.374	1.925.848	1.750.056	0,4%
	Outros	75.259	112.811	124.044	113.657	136.189	51.760	102.115	96.561	80.369	99.114	110.090	3,9%
	TOTAL	3.130.860	4.388.126	4.668.609	4.578.844	5.144.150	3.370.600	4.576.377	3.505.427	4.271.831	4.327.817	3.962.935	2,4%
TOTAL GERAL		4.312.663	5.704.594	6.587.330	6.001.914	6.988.039	5.372.766	6.458.357	5.684.625	6.961.674	7.715.151	8.219.543	6,7%
Contentores	Número	0	6.075	19.101	22.412	31.175	28.052	49.401	74.771	81.921	125.963	182.003	34,2%
	TEU	0	8.894	28.393	32.353	46.322	43.575	75.032	112.182	122.510	189.270	271.210	34,3%

(1) tmac - Taxa Média Anual de Crescimento (Contentores e Carga Contentorizada no período 2008 a 2014)



No quadro e gráfico estão apresentados os valores que traduzem o movimento portuário registado nos primeiros trimestres dos anos desde 2004.

O movimento global de mercadorias tem subjacente uma evolução positiva traduzida por uma taxa média anual de crescimento de +6,7%, resultante de tendências de crescimento distintas por classe de carga: um elevado ritmo de crescimento na Carga Geral (por efeito da carga contentorizada), a que corresponde uma taxa média anual positiva de +34,4% (dado o facto de o movimento de contentores se ter iniciado apenas em 2005, para efeito da avaliação da tendência de crescimento considerou-se o período desde o ano 2008); uma taxa média anual também positiva de +2,4% nos Granéis Líquidos; e uma taxa média anual negativa de -2,7% nos Granéis Sólidos.

O movimento de contentores regista um crescimento sustentado a uma forte taxa média anual cujo valor ascende a +34,3% em termos de TEU.

O movimento de navios, refletido nos dados indicados, tem subjacente uma tendência de crescimento claramente positiva e que se traduz numa taxa média anual de crescimento de +9,3% em termos de Número e de +16,1% em termos de GT. A comparação destes dois indicadores reflete um significativo aumento da dimensão média dos navios que escalam o porto de Sines.

3

ANEXO

Quadro A0
Movimento Acumulado por Mercadoria e Porto
Valores Acumulados a Março de 2014

	Viana do Castelo	Douro e Leixões	Aveiro	Figueira da Foz	Lisboa	Setúbal	Sines	Total	%1	%2
Carga Geral	75.580	1.913.599	490.406	269.040	1.058.572	1.089.619	3.361.974	8.258.789	43,3%	-
Contentorizada	182	1.625.418	0	35.730	1.046.805	251.865	3.314.079	6.274.080	32,9%	76,0%
Fraccionada	75.398	222.076	490.406	233.309	8.678	783.291	47.895	1.861.052	9,8%	22,5%
Ro-Ro	0	66.105	0	0	3.090	54.463	0	123.658	0,6%	1,5%
Granéis Sólidos	29.592	523.480	323.708	177.147	1.537.095	780.086	894.635	4.265.742	22,4%	-
Carvão	0	0	0	0	0	95.612	872.396	968.009	5,1%	22,7%
Minérios	3.317	55.757	0	0	0	103.393	9.906	172.373	0,9%	4,0%
Produtos Agrícolas	0	214.797	24.009	0	960.224	29.463	0	1.228.494	6,4%	28,8%
OutrosGS	26.275	252.925	299.700	177.147	576.871	551.617	12.333	1.896.867	9,9%	44,5%
Granéis Líquidos	9.197	1.796.034	307.920	0	371.075	102.245	3.962.935	6.549.405	34,3%	-
Petróleo Bruto	0	891.066	0	0	0	0	1.750.056	2.641.122	13,8%	40,3%
Produtos Petrolíferos	0	772.563	161.090	0	232.495	36.666	2.102.789	3.305.603	17,3%	50,5%
OutrosGL	9.197	132.405	146.829	0	138.580	65.579	110.090	602.681	3,2%	9,2%
TOTAL	114.369	4.233.112	1.122.034	446.187	2.966.742	1.971.949	8.219.543	19.073.936	100,0%	
	0,6%	22,2%	5,9%	2,3%	15,6%	10,3%	43,1%	100,0%		

Navios								
GT (milhares)	193	6.545	1.180	354	7.439	4.063	15.649	35.423
NúmeroN	44	584	259	116	596	354	478	2.431
Distribuição % por Porto								
GT	0,5%	18,5%	3,3%	1,0%	21,0%	11,5%	44,2%	100,0%
NúmeroN	1,8%	24,0%	10,7%	4,8%	24,5%	14,6%	19,7%	100,0%

Contentores								
NúmeroC	50	101.024	0	2.432	72.629	15.042	182.003	373.180
TEU	59	160.252	0	4.857	107.577	26.542	271.210	570.496
Distribuição % por Porto								
NúmeroC	0,0%	27,1%	0,0%	0,7%	19,5%	4,0%	48,8%	100,0%
TEU	0,0%	28,1%	0,0%	0,9%	18,9%	4,7%	47,5%	100,0%

Em termos globais, durante o 1º trimestre de 2014 os sete principais portos do continente movimentaram 19,1 milhões de toneladas, das quais 43,3% respeitam a Carga Geral, 34,3% a Granéis Líquidos e 22,4% a Granéis Sólidos.

Na Carga Geral destaca-se o grupo de carga Contentorizada que representou 76% do total da classe.

Nos Granéis Líquidos sublinha-se que o Petróleo Bruto, movimentado exclusivamente em Sines e Leixões para as respetivas refinarias, represente 40,3% e os Produtos Petrolíferos representam 50,5% do total da classe.

Os Granéis Sólidos são constituídos em grande parte por Carvão e Produtos Agrícolas, numa percentagem de 22,7% e 28,8%, respetivamente.

O movimento de contentores acumulado é de 570 496 TEU, repartidos principalmente por Sines que detém 47,5% do total, por Leixões que detém 28,1% e por Lisboa, com 18,9%.

Relativamente ao número de navios que escalaram os portos, num total de 2431 unidades, destaca-se Lisboa, responsável por 24,5% (com 18,5% em GT), Leixões, com 24% (com 21% em GT), e Sines, com 19,7% (com 44,2% em GT).

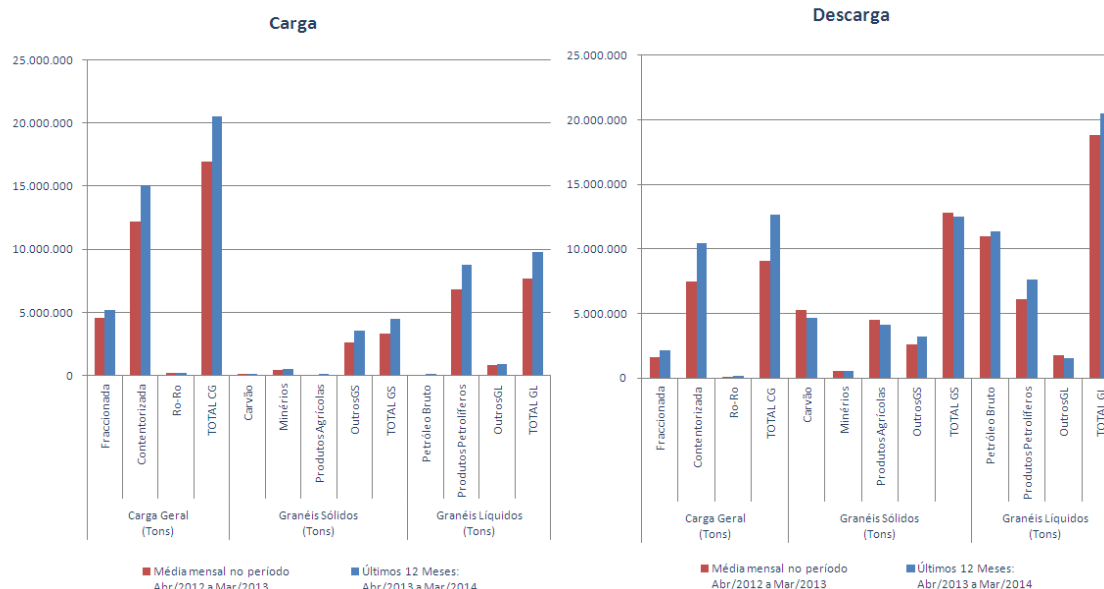
Quadro A1

Movimento Global dos Portos do Continente (*)

Operações de Carga e Descarga

		Março/2014						Período Jan-Mar/2014						Últimos 12 meses					
		Valor do Mês		Δ % sobre Mês Homólogo		Δ % sobre média Jan-Mar/2014		Valor no Período Jan-Mar/2014		Δ % sobre Período Homólogo				Últimos 12 Meses: Abr/2013 a Mar/2014		Δ % 12 meses Anteriores			
		Carga	Descarga	C	D	C	D	Carga	Descarga	C	D	Carga	Descarga	C	D	C	D	Carga	Descarga
		(1)	(2)	(3)	(4)	(5)	(6)	(7)	(8)	(9)	(10)	(12)	(13)	(14)	(15)				
Navios	NúmeroN	892		8,3%		-63,3%		2431		3,3%		10339		9,5%					
	GT	12.623.626		4,4%		-64,4%		35.422.603		5,7%		165.932.154		18,4%					
Carga Geral (Tons)	Fraccionada	547.134	183.413	30,2%	18,1%	-59,2%	-64,8%	1.339.663	521.389	15,3%	6,4%	5.204.218	2.147.351	14,0%	37,2%				
	Contentorizada	1.337.559	877.423	20,7%	21,6%	-63,8%	-66,0%	3.692.553	2.581.527	15,0%	21,4%	15.107.340	10.402.272	24,2%	39,6%				
	Ro-Ro	37.103	24.276	109,1%	320,4%	-50,6%	-50,0%	75.069	48.589	63,8%	241,0%	231.934	125.711	24,0%	126,1%				
	TOTAL CG	1.921.796	1.085.112	24,3%	22,9%	-62,4%	-65,6%	5.107.285	3.151.504	15,6%	19,8%	20.543.493	12.675.333	21,4%	39,7%				
Granéis Sólidos (Tons)	Carvão	28.875	117.522	173,0%	-27,2%	-53,9%	-87,0%	62.570	905.439	103,1%	-3,7%	173.400	4.648.722	22,5%					
	Minérios	46.780	11.730	6,1%	-77,2%	-59,9%	-79,0%	116.616	55.757	-1,8%	-66,1%	554.550	500.478	18,3%	0,2%				
	Produtos Agrícolas	21.939	450.978	150,7%	14,1%	-62,9%	-61,4%	59.183	1.169.310	149,1%	0,6%	176.732	4.143.109	101,3%	-7,4%				
	OutrosGS	251.841	360.043	-0,6%	89,6%	-73,4%	-62,2%	945.267	951.600	43,1%	28,1%	3.592.680	3.220.316	37,1%	24,4%				
Granéis Líquidos (Tons)	TOTAL GS	349.436	940.272	10,3%	17,8%	-70,5%	-69,5%	1.183.637	3.082.106	41,9%	2,4%	4.497.361	12.512.625	35,5%	-2,1%				
	Petróleo Bruto	93.802	624.067	1075,9%	-36,6%	-9,6%	-75,4%	103.715	2.537.407	270,6%	-11,9%	142.116	11.367.500	84,6%	3,3%				
	Produtos Petrolíferos	404.047	564.725	-46,4%	-7,0%	-74,2%	-67,6%	1.564.972	1.740.631	-20,6%	21,2%	8.762.134	7.601.214	28,3%	24,5%				
	OutrosGL	104.036	143.487	6,7%	4,0%	-50,6%	-63,4%	210.668	392.012	-6,7%	-8,6%	889.972	1.525.361	10,9%	-11,8%				
TOTAL GL		601.885	1.332.279	-29,9%	-22,9%	-68,0%	-71,5%	1.879.356	4.670.049	-15,5%	-1,6%	9.794.221	20.494.075	27,1%	8,8%				
TOTAL GERAL		2.873.117	3.357.663	5,5%	-1,5%	-64,8%	-69,2%	8.170.277	10.903.659	9,3%	5,0%	34.835.075	45.682.034	24,7%	12,3%				
Contentores	NúmeroC	65.402		22,1%		30,3%		184.770		19,2%		740.645		26,2%					
	TEU	103.281		25,2%		27,1%		282.859		18,9%		1.137.046		26,2%					

(*) Viana do Castelo, Douro e Leixões, Aveiro, Figueira da Foz, Lisboa, Setúbal e Sines



Os valores do Quadro A1 permitem decompor a movimentação de cargas de acordo com o sentido do movimento (embarque e desembarque).

No período correspondente ao 1º trimestre de 2014 as mercadorias embarcadas (saídas) cresceram +9,3% em relação ao período homólogo, tendo as mercadorias desembarcadas (entradas) aumentado em +5%.

No quadro e no gráfico pode ver-se a evolução do volume de carga movimentada nos últimos doze meses face aos doze meses anteriores. Relativamente à carga embarcada (onde se inclui a carga de exportação), que globalmente aumentou +24,7%, registam-se variações positivas em todas as classes: a Carga Geral aumentou +21,4%, os Granéis Sólidos +35,5% e os Granéis Líquidos +27,1%. Na carga desembarcada, que globalmente aumentou +12,3%, só os Granéis Sólidos diminuíram o seu volume, em -2,1%.

De uma forma global o volume da carga embarcada/saídas é inferior ao volume de carga desembarcada/entradas. Têm constituído exceção a esta afirmação os portos de Viana do Castelo (62,6%), Figueira da Foz (59,7%) e Setúbal (65,3%), sendo que o período em análise inclui o porto de Aveiro (50,5%).

Quadro A2
**Movimento Global dos Portos do Continente
Operações de Carga e Descarga, por Porto**
Reportado ao Mês de Março de 2014

		Março/2014						Janeiro a Março/2014					
		Valor Mensal		Variação sobre Março/2013		Variação sobre Média de Janeiro a Março/2014		Valor do Período		Variação sobre Média Mensal de Janeiro a Março/2013		Variação sobre Média dos Últimos 12 Meses	
		Carga	Descarga	Carga	Descarga	Carga	Descarga	Carga	Descarga	Carga	Descarga	Carga	Descarga
		(1)	(2)	(9)	(10)	(12)	(13)	(1)	(2)	(4)	(5)	(1)	(2)
TOTAL DE CARGA MOVIMENTADA (Tons)	Viana do Castelo	31.889	13.522	54,2%	23,0%	-55,5%	-68,4%	71.592	42.777	-75,9%	-78,7%	-75,9%	-75,4%
		70,2%	29,8%					62,6%	37,4%				
	Douro e Leixões	681.243	982.398	15,4%	27,1%	-59,8%	-61,3%	1.693.005	2.540.107	-76,6%	-74,6%	-75,6%	-73,8%
		40,9%	59,1%					40,0%	60,0%				
	Aveiro	210.319	194.480	26,3%	15,4%	-62,9%	-65,0%	566.944	555.090	-72,9%	-73,4%	-67,0%	-68,2%
		52,0%	48,0%					50,5%	49,5%				
	Figueira da Foz	90.423	65.508	4,0%	0,0%	-66,1%	-63,6%	266.358	179.828	-77,9%	-78,6%	-75,3%	-77,8%
		58,0%	42,0%					59,7%	40,3%				
	Lisboa	362.954	743.410	-11,2%	20,6%	-65,4%	-61,2%	1.050.143	1.916.599	-79,0%	-73,1%	-74,5%	-72,1%
		32,8%	67,2%					35,4%	64,6%				
	Setúbal	489.758	290.798	16,5%	45,3%	-61,9%	-57,5%	1.287.022	684.927	-72,6%	-74,7%	-66,2%	-67,2%
		62,7%	37,3%					65,3%	34,7%				
	Sines	1.006.533	1.067.548	-2,1%	-32,2%	-68,9%	-78,6%	3.235.213	4.984.330	-77,4%	-78,0%	-67,6%	-74,2%
		48,5%	51,5%					39,4%	60,6%				
	TOTAL	2.873.117	3.357.663	5,5%	-1,5%	-64,8%	-69,2%	8.170.277	10.903.659	-76,5%	-76,1%	-70,8%	-73,2%
		46,1%	53,9%					42,8%	57,2%				
CONTENTORES TEU	Viana do Castelo	-	-	-100,0%	-100,0%	-100,0%	-100,0%	56	3	-84,9%	-82,4%	-85,7%	-95,2%
	Douro e Leixões	29.795	27.926	20,3%	17,0%	-62,7%	-65,2%	79.903	80.349	-74,5%	-75,7%	-74,5%	-75,2%
	Aveiro	-	-	-	-	-	-	-	-	-	-	-	-
	Figueira da Foz	1.330	1.252	65,4%	159,2%	-46,9%	-46,8%	2.505	2.352	-76,1%	-64,4%	-79,9%	-66,3%
	Lisboa	19.334	21.822	-16,2%	-2,8%	-61,6%	-61,9%	50.288	57.289	-80,8%	-78,5%	-79,0%	-76,4%
	Setúbal	5.651	5.062	65,1%	81,5%	-58,4%	-60,9%	13.592	12.950	-68,6%	-68,0%	-48,5%	-44,1%
	Sines	47.171	45.814	55,1%	49,9%	-65,4%	-66,0%	136.516	134.694	-73,1%	-73,4%	-55,8%	-56,7%
	TOTAL	103.281	101.877	25,2%	27,1%	-63,5%	-64,6%	282.859	287.637	-75,1%	-75,0%	-68,6%	-68,3%
		50,3%	49,7%					49,6%	50,4%				

Quadro A3

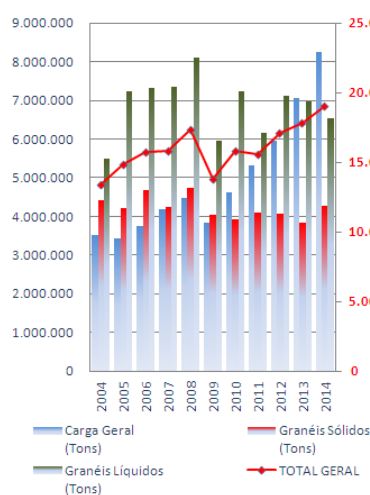
- Período de Janeiro a Março -

		2004	2005	2006	2007	2008	2009	2010	2011	2012	2013	2014	tmac(**)
Navios	Número	2.543	2.485	2.602	2.551	2.596	2.321	2.438	2.422	2.406	2.354	2.431	-0,4%
	GT (milhares)	21.014	22.518	24.969	24.597	26.734	25.739	26.597	30.844	31.964	33.510	35.423	5,4%
Carga Geral (Tons)	Fracionada	1.212.472	1.065.255	1.144.806	1.268.310	1.262.140	888.016	1.188.036	1.246.019	1.396.451	1.651.831	1.861.052	4,4%
	Contentorizada	2.209.942	2.253.454	2.514.445	2.829.484	3.137.682	2.852.693	3.363.225	3.994.831	4.477.441	5.335.750	6.274.080	11,0%
	Ro-Ro	98.524	100.078	84.357	98.571	89.031	85.039	75.484	84.729	73.024	60.072	123.658	2,3%
	TOTAL	3.520.938	3.418.787	3.743.608	4.196.364	4.488.854	3.825.748	4.626.745	5.325.579	5.946.916	7.047.653	8.258.789	8,9%
Granéis Sólidos (Tons)	Carvão	1.366.303	1.166.116	1.591.334	1.076.166	1.359.528	1.500.199	1.003.843	976.147	1.168.328	970.745	968.009	-3,4%
	Minérios	250.460	231.825	202.514	269.747	302.459	214.208	125.423	319.631	298.483	283.163	172.373	-3,7%
	Produtos Agrícolas	1.165.678	1.135.249	1.263.682	1.173.030	1.370.472	1.198.919	1.166.119	1.080.475	1.059.416	1.185.570	1.228.494	0,5%
	OutrosGS	1.631.678	1.670.286	1.628.997	1.727.267	1.699.515	1.132.801	1.628.832	1.714.678	1.556.710	1.403.730	1.896.867	1,5%
Granéis Líquidos (Tons)	Petróleo Bruto	2.601.014	3.060.136	3.335.375	3.223.588	3.612.043	1.969.781	2.983.397	1.977.498	2.845.808	2.907.341	2.641.122	0,2%
	Produtos Petrolíferos	2.440.863	3.680.675	3.490.495	3.554.723	3.904.314	3.539.078	3.666.310	3.516.828	3.569.302	3.407.619	3.305.603	3,1%
	OutrosGL	442.267	507.252	510.384	573.170	586.993	438.085	597.996	653.500	703.379	654.776	602.681	3,1%
	TOTAL	5.484.144	7.248.062	7.336.253	7.351.481	8.103.349	5.946.944	7.247.703	6.147.826	7.118.489	6.969.735	6.549.405	1,8%
TOTAL GERAL		13.419.202	14.870.326	15.766.389	15.794.054	17.324.178	13.818.819	15.798.665	15.564.337	17.148.342	17.860.596	19.073.936	3,6%
Contentores	Número	140.009	142.960	160.763	174.300	199.198	181.419	207.342	246.553	268.647	310.760	373.180	10,3%
	TEU	212.840	217.319	241.836	262.196	300.466	276.375	322.728	379.104	409.291	476.959	570.496	10,4%

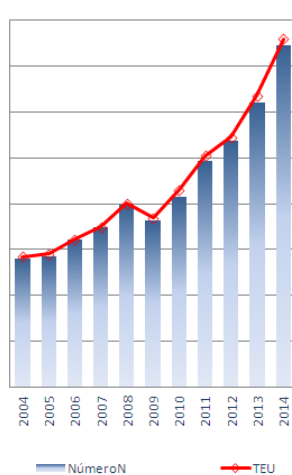
(*) Viana do Castelo, Douro e Leixões, Aveiro, Figueira da Foz, Lisboa, Setúbal e Sines

(**) tmac - Taxa Média Anual de Crescimento

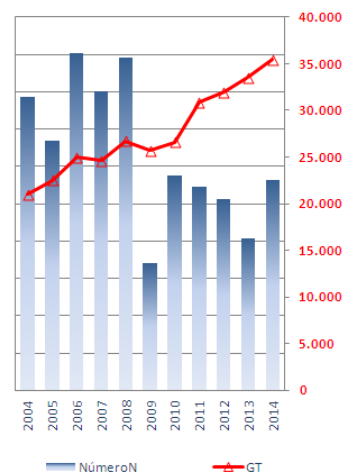
Movimento de Mercadorias



Movimento de Contentores



Movimento de Navios



Quadro A4

ESTATÍSTICAS DO MOVIMENTO GERAL DE MERCADORIAS NOS PRINCIPAIS PORTOS DO CONTINENTE

Evolução Anual desde 2000 e Mensal desde 2010

(Toneladas)

	Viana do Castelo	Douro e Leixões	Aveiro	Figueira da Foz	Lisboa	Setúbal	Sines	Total Geral
2000	1.007.474	13.597.215	2.471.059	902.759	11.591.344	6.459.162	19.957.311	56.262.293
2001	1.069.105	13.264.964	2.820.741	857.558	11.596.195	6.570.279	19.604.186	55.911.885
2002	873.964	12.647.541	3.016.792	726.700	12.154.818	6.444.577	20.141.896	56.169.224
2003	794.070	13.450.382	2.964.621	806.121	12.470.839	6.090.769	20.863.169	57.599.878
2004	620.549	13.703.505	3.133.656	998.547	11.783.514	6.521.769	22.476.068	59.537.693
2005	604.989	14.050.710	3.328.816	956.582	12.420.906	6.642.136	25.041.506	63.224.037
2006	610.521	14.016.182	3.349.570	1.107.498	12.293.965	6.204.146	27.196.330	65.011.463
2007	543.361	14.948.486	3.270.661	1.199.754	13.158.951	6.833.985	26.299.079	66.451.708
2008	475.504	15.635.100	3.466.093	1.149.826	12.980.193	6.124.140	25.148.564	65.125.505
2009	406.903	14.142.539	3.007.108	1.177.219	11.712.538	5.900.917	24.377.348	60.864.118
2010	524.140	14.568.919	3.752.671	1.615.891	11.993.572	7.006.253	25.484.758	64.946.204
Jan	50.765	1.093.662	300.668	112.256	939.252	556.704	2.343.394	5.396.700
Fev	30.630	982.186	269.477	103.110	891.381	545.877	1.908.281	4.730.942
Mar	59.955	1.462.243	335.463	146.967	950.649	509.065	2.206.682	5.671.023
Abr	58.463	1.280.547	326.704	119.695	945.040	636.758	1.983.727	5.350.934
Mai	42.140	1.291.824	390.461	121.716	1.139.118	561.233	1.996.521	5.543.014
Jun	44.499	1.132.902	352.922	164.200	979.651	603.520	2.134.842	5.412.535
Jul	32.516	1.388.262	333.827	150.977	956.572	703.441	1.839.845	5.405.442
Ago	60.377	1.209.751	330.112	186.115	1.127.221	645.225	2.517.262	6.076.062
Set	37.316	1.120.781	264.065	139.130	954.688	567.653	1.810.962	4.894.595
Out	35.961	1.005.672	245.576	140.773	1.199.658	564.188	2.457.419	5.649.246
Nov	28.219	1.339.710	311.158	116.131	905.342	622.178	2.116.196	5.438.934
Dez	43.299	1.261.379	292.240	114.821	1.005.000	490.411	2.169.627	5.376.777
2011	490.824	16.260.439	3.317.519	1.701.833	12.346.561	6.892.587	25.781.128	66.790.890
Jan	25.804	1.413.862	272.434	126.449	935.916	513.447	1.998.009	5.285.920
Fev	19.840	932.972	257.680	82.164	1.016.355	557.035	1.560.519	4.426.565
Mar	36.905	1.617.529	285.982	144.997	974.895	665.447	2.126.097	5.851.852
Abr	26.975	1.407.114	297.390	164.774	1.182.215	678.854	2.109.134	5.866.456
Mai	41.186	1.202.831	312.577	186.895	1.073.681	599.451	2.176.809	5.593.429
Jun	31.738	1.452.121	257.335	165.095	978.758	529.343	1.756.144	5.170.534
Jul	41.070	1.292.774	301.487	165.159	1.099.025	641.395	2.504.586	6.045.496
Ago	56.702	1.489.602	190.906	124.899	1.110.277	596.206	2.357.018	5.925.610
Set	62.034	1.208.700	314.529	147.638	885.091	477.562	2.654.733	5.750.287
Out	51.404	1.282.972	319.330	128.739	1.002.218	607.842	2.087.813	5.480.317
Nov	54.947	1.383.721	264.342	130.258	1.072.952	539.519	1.930.985	5.376.723
Dez	42.219	1.576.241	243.528	134.767	1.015.178	486.488	2.519.280	6.017.700
2012	502.917	16.607.541	3.318.067	1.797.398	11.080.697	6.058.579	28.563.161	67.928.359
Jan	41.912	1.509.209	239.454	161.794	901.476	583.465	2.633.879	6.071.189
Fev	54.457	1.309.895	231.377	117.511	947.590	505.395	1.956.837	5.123.062
Mar	49.306	1.354.805	283.973	149.103	1.095.686	650.260	2.370.959	5.954.091
Abr	40.341	1.326.978	278.627	154.547	1.093.760	579.376	2.476.511	5.950.140
Mai	35.507	1.300.277	319.085	188.596	1.076.962	533.432	2.599.346	6.053.205
Jun	38.438	1.487.528	309.479	146.478	1.128.117	589.143	2.244.438	5.943.621
Jul	57.262	1.474.570	270.987	190.884	1.029.845	565.992	2.824.082	6.413.621
Ago	39.755	1.531.430	259.138	122.106	877.969	438.063	2.427.754	5.696.215
Set	28.432	1.242.066	263.839	115.906	828.720	413.776	1.791.825	4.684.564
Out	37.336	1.473.328	322.651	147.393	780.959	403.579	2.574.286	5.739.533
Nov	50.735	1.059.363	275.773	137.060	556.538	366.832	2.327.376	4.773.677
Dez	29.436	1.538.091	263.684	166.020	763.075	429.267	2.335.869	5.525.442
2013	496.355	17.179.026	3.956.114	2.120.142	12.029.679	7.008.667	36.513.785	79.303.768
Jan	34.598	1.215.248	292.873	206.109	857.489	447.920	2.654.506	5.708.742
Fev	46.846	1.591.639	270.625	162.827	980.880	509.791	2.457.322	6.019.931
Mar	31.665	1.363.721	335.080	152.444	1.025.074	620.616	2.603.323	6.131.923
Abr	38.237	1.725.669	420.065	183.657	1.026.734	607.888	3.185.876	7.188.126
Mai	35.266	1.227.232	328.938	164.467	1.003.937	577.104	3.358.133	6.695.078
Jun	48.126	1.353.294	329.230	163.003	1.173.609	637.519	3.165.573	6.870.354
Jul	49.215	1.587.902	289.703	192.253	1.048.349	552.570	3.660.849	7.380.842
Ago	63.364	1.585.197	343.501	192.253	1.065.057	622.995	3.422.739	7.295.107
Set	32.912	1.545.454	341.378	196.615	827.812	674.156	2.940.101	6.558.427
Out	37.781	1.449.497	304.845	168.043	1.045.352	541.271	3.072.587	6.619.376
Nov	39.436	1.363.494	337.416	171.690	1.046.977	545.509	3.261.896	6.766.419
Dez	38.909	1.170.678	362.460	166.780	928.409	671.327	2.730.879	6.069.442
2014	114.369	4.233.112	1.122.034	446.187	2.966.742	1.971.949	8.219.543	19.073.936
Jan	34.292	1.385.576	357.770	162.134	966.756	564.211	3.383.862	6.854.602
Fev	34.666	1.183.896	359.465	128.123	893.622	627.182	2.761.600	5.988.554
Mar	45.411	1.663.640	404.798	155.931	1.106.364	780.556	2.074.081	6.230.781

Quadro A5
ESTATÍSTICAS DO MOVIMENTO GERAL DE MERCADORIAS
NOS PRINCIPAIS PORTOS DO CONTINENTE
POR TIPO DE CARGA

Evolução Anual desde 2000 e Mensal desde 2010

(Toneladas)

	Carga Geral				Granéis Líquidos	Granéis Sólidos	Total Geral
	Contentorizada	Fraccionada	RO-RO	Total			
2000	6.776.908	5.319.403	563.563	12.659.874	25.842.282	17.760.136	56.262.293
2001	7.402.471	5.494.855	646.654	13.543.979	26.228.557	16.139.349	55.911.885
2002	7.988.489	5.074.818	442.296	13.505.604	25.553.839	17.109.781	56.169.224
2003	9.081.556	4.381.068	405.891	13.868.515	26.471.616	17.259.746	57.599.878
2004	9.363.379	4.876.204	421.327	14.660.910	27.191.098	17.685.684	59.537.693
2005	9.591.613	4.146.947	396.154	14.134.713	30.199.502	18.889.822	63.224.037
2006	10.784.682	4.975.644	407.350	16.167.676	29.995.937	18.847.851	65.011.463
2007	12.362.598	5.177.332	362.962	17.902.892	29.884.203	18.664.613	66.451.708
2008	13.620.475	4.822.992	360.722	18.804.189	29.108.670	17.212.645	65.125.505
2009	12.961.522	3.884.071	346.852	17.192.445	26.424.870	17.246.804	60.864.118
2010	15.220.308	5.103.191	319.523	20.643.022	28.267.760	16.035.422	64.946.204
Jan	1.088.100	365.955	25.300	1.479.355	2.356.645	1.560.700	5.396.700
Fev	1.044.135	374.378	23.204	1.441.718	2.158.655	1.130.569	4.730.942
Mar	1.230.990	447.703	26.979	1.705.673	2.732.404	1.232.947	5.671.023
Abr	1.201.016	449.508	26.154	1.676.679	2.340.784	1.333.471	5.350.934
Mai	1.282.454	460.069	28.895	1.771.419	2.519.842	1.251.754	5.543.014
Jun	1.280.269	481.686	25.081	1.787.036	2.275.381	1.350.119	5.412.535
Jul	1.356.406	512.340	27.414	1.896.159	2.342.190	1.167.093	5.405.442
Ago	1.422.584	389.579	19.209	1.831.372	2.581.416	1.663.274	6.076.062
Set	1.319.066	378.115	25.687	1.722.868	2.199.744	971.982	4.894.595
Out	1.386.023	339.049	24.905	1.749.977	2.168.917	1.730.352	5.649.246
Nov	1.291.989	396.273	35.043	1.723.305	2.342.605	1.373.024	5.438.934
Dez	1.317.275	508.536	31.650	1.857.461	2.249.180	1.270.136	5.376.777
2011	17.410.250	5.468.065	295.954	23.174.269	27.262.812	16.353.809	66.790.890
Jan	1.312.360	387.256	27.882	1.727.498	2.067.749	1.490.672	5.285.920
Fev	1.239.586	356.370	24.419	1.620.374	1.665.492	1.140.699	4.426.565
Mar	1.442.885	502.394	32.428	1.977.706	2.414.585	1.459.561	5.851.852
Abr	1.454.144	463.807	21.990	1.939.942	2.432.797	1.493.718	5.866.456
Mai	1.258.880	586.807	30.497	1.876.184	2.299.999	1.417.246	5.593.429
Jun	1.325.594	481.478	24.347	1.831.419	2.252.302	1.086.813	5.170.534
Jul	1.632.076	467.145	26.618	2.125.838	2.363.731	1.555.927	6.045.496
Ago	1.660.002	424.559	16.960	2.101.520	2.558.297	1.265.793	5.925.610
Set	1.537.140	475.604	22.508	2.035.252	2.275.330	1.439.704	5.750.287
Out	1.585.781	408.016	27.176	2.020.973	2.322.957	1.136.387	5.480.317
Nov	1.514.071	496.490	20.689	2.031.250	2.006.790	1.338.683	5.376.723
Dez	1.447.732	418.139	20.440	1.886.311	2.602.784	1.528.606	6.017.700
2012	18.756.804	5.877.171	255.616	24.889.591	26.694.131	16.344.638	67.928.359
Jan	1.571.324	434.850	18.689	2.024.863	2.471.090	1.575.236	6.071.189
Fev	1.454.084	405.805	26.027	1.885.916	2.135.429	1.101.718	5.123.062
Mar	1.452.033	555.795	28.308	2.036.137	2.511.971	1.405.983	5.954.091
Abr	1.591.785	580.290	19.458	2.191.533	2.172.986	1.585.622	5.950.140
Mai	1.607.928	513.882	27.614	2.149.424	2.088.277	1.815.503	6.053.205
Jun	1.626.850	551.923	23.493	2.202.266	2.341.573	1.399.782	5.943.621
Jul	1.804.378	558.455	22.326	2.385.159	2.445.413	1.583.050	6.413.621
Ago	1.505.752	429.321	12.823	1.947.896	2.487.057	1.261.262	5.696.215
Set	1.353.655	367.358	16.738	1.737.751	2.142.983	803.829	4.684.564
Out	1.636.488	494.780	22.956	2.154.224	2.156.676	1.428.634	5.739.533
Nov	1.530.637	448.565	19.202	1.998.404	1.673.614	1.101.659	4.773.677
Dez	1.621.891	536.146	17.982	2.176.019	2.067.063	1.282.360	5.525.442
2013	24.571.282	7.142.348	294.059	32.007.690	30.708.627	16.587.451	79.303.768
Jan	1.769.282	546.357	17.157	2.332.796	2.136.420	1.239.526	5.708.742
Fev	1.736.404	530.040	19.397	2.285.842	2.245.180	1.488.909	6.019.931
Mar	1.830.064	575.434	23.518	2.429.015	2.588.135	1.114.772	6.131.923
Abr	1.989.376	791.104	26.290	2.806.770	2.944.940	1.436.416	7.188.126
Mai	2.119.273	649.546	27.090	2.795.909	2.677.986	1.221.182	6.695.078
Jun	2.264.415	625.290	22.420	2.912.125	2.568.570	1.389.659	6.870.354
Jul	2.274.320	546.137	23.679	2.844.137	2.871.677	1.665.029	7.380.842
Ago	2.167.867	622.147	12.921	2.802.935	2.850.331	1.641.840	7.295.107
Set	2.122.649	618.015	18.424	2.759.088	2.741.177	1.058.163	6.558.427
Out	2.141.013	591.074	21.837	2.753.925	2.493.995	1.371.457	6.619.376
Nov	2.071.376	502.032	43.777	2.617.185	2.693.920	1.455.314	6.766.419
Dez	2.085.243	545.172	37.548	2.667.963	1.896.296	1.505.183	6.069.442
2014	6.274.080	1.861.052	123.658	8.258.789	6.549.405	4.265.742	19.073.936
Jan	2.064.267	489.075	28.656	2.581.998	2.742.346	1.530.258	6.854.602
Fev	1.994.830	641.430	33.623	2.669.882	1.872.894	1.445.777	5.988.554
Mar	2.214.982	730.547	61.379	3.006.909	1.934.164	1.289.708	6.230.781

Nota: A tonelagem indicada inclui as taras dos contentores