

# **MOVIMENTO DE CARGA E DE NAVIOS NOS PORTOS DO CONTINENTE**



**NOVEMBRO DE 2014  
(Valores Acumulados)**



## ÍNDICE

- ◆ Factos mais relevantes do movimento portuário no período janeiro-novembro de 2014
- ◆ 0. Movimento por Tipo de Carga e por Porto
- ◆ 1. Movimento Global do Mês (Valores acumulados)
  - 1.1. Navios e Carga
  - 1.2. Contentores
  - 1.3. Evolução mensal desde 2008
- ◆ 2. Movimento por Portos
  - 2.1. Porto de Viana do Castelo
  - 2.2. Portos de Douro e Leixões
  - 2.3. Porto de Aveiro
  - 2.4. Porto da Figueira da Foz
  - 2.5. Porto de Lisboa
  - 2.6. Porto de Setúbal
  - 2.7. Porto de Sines
- ◆ 3. Anexo
  - A0. Movimento Acumulado por Mercadoria e Porto
  - A1. Carga e Descarga, por Tipo de Mercadoria Movimentada para o Total dos Portos
  - A2. Carga e Descarga, por Porto para o Total da Mercadoria Movimentada
  - A3. Estatísticas do Movimento Geral de Mercadorias por Porto (2000-2014)
  - A4. Estatísticas do Movimento Geral de Mercadorias por Tipo de Carga (2000-2014)

- 
- Nota:**
- 1. Todos os dados foram fornecidos pelas Administrações Portuárias, sendo os cálculos, agregação e análise da responsabilidade do IMT;
  - 2. Alguns dados estatísticos do mês têm natureza provisória, com correção num dos meses seguintes;
  - 3. Os elementos relativos a contentores e a navios não seguem integralmente a Diretiva Comunitária 95/64/CE, de 8 de dezembro, designadamente por incluírem na tonelagem da carga as taras dos contentores e no número de embarcações alguns tipos de navios excluídos na Diretiva.
  - 4. Os elementos relativos a contentores (Número, TEU e Tonelagem de carga) não incluem os movimentos de *shift land & reship* que, de acordo com o *Eurostat*, não devem ser considerados nas estatísticas por não constituírem movimentos de entrada e saída de mercadorias.

## FACTOS MAIS RELEVANTES DO MOVIMENTO PORTUÁRIO NO PERÍODO JANEIRO-NOVEMBRO DE 2014

- O movimento de mercadorias registado nos sete principais portos do continente no período de janeiro a novembro de 2014 atingiu um volume de 75,35 milhões de toneladas e mantém o registo de valor mais elevado de sempre nos períodos homólogos, sendo superior em +2,9% ao verificado em 2013. A marca de valor mais elevado de sempre no período em análise verifica-se em todos os portos, com exceção de Lisboa e de Viana do Castelo.

Este crescimento do movimento da carga deveu-se aos portos de Setúbal e de Aveiro, com +18,2% e +15,7%, respetivamente. Os portos de Leixões, de Sines e da Figueira da Foz registaram também variações positivas, embora de menor expressão, de +1,7%, +1,5% e +0,7%, respetivamente. O volume de tráfego registado em Lisboa e em Viana do Castelo diminuiu -3,1% e -9,6%, respetivamente.

- No posicionamento relativo entre os vários portos, Sines mantém a posição cimeira sendo responsável por 45,5% do total de carga movimentada, seguindo-se Leixões com 21,6%, Lisboa com 14,3% e Setúbal com 9,9%;
- O movimento de contentores no período em análise atingiu 2,33 milhões de TEU, superior em +15,8% ao período homólogo de 2013, sendo naturalmente (atendendo à forte e sustentada taxa de crescimento que se tem verificado neste tráfego), também o valor mais elevado de sempre. A nível dos portos, a marca de valor mais elevado de sempre no movimento de contentores verificou-se nos portos de Setúbal (+61,1% do que no período homólogo de 2013), Sines (+33,7%) e Leixões (+8,3%).

O porto de Lisboa recupera ligeiramente em relação ao mês anterior acumulado registando agora uma quebra de -10,6%, mantendo, no entanto, o valor mais baixo dos períodos janeiro a novembro dos últimos 12 anos, enquanto Viana do Castelo tem uma quebra de -61,8%, relativamente a 2013.

O porto de Setúbal continua a refletir o efeito das duas linhas de serviço regular de contentores que ali iniciaram a atividade em dezembro de 2013 e que tendem a consolidar-se neste porto.

O porto de Sines mantém-se como líder deste segmento de tráfego, com um volume de TEU que representa 48,7% do movimento total (sendo de 49,9% em Número), seguindo-se o porto de Leixões com 26,5% e Lisboa com 19,8%. O peso relativo do porto de Setúbal neste tráfego situa-se em 4,1% do total.

- Os navios que escalaram os principais portos do continente no período de janeiro a novembro de 2014 representam um total de cerca de 158,4 milhões de GT, sendo também o valor mais elevado dos períodos homólogos desde sempre, ultrapassando em +4,7% o registado em 2013. Esta marca verifica-se nos portos de Douro e Leixões (com +9,7% relativamente a 2013), Aveiro (+24,6%), Figueira da Foz (+7%) e Sines (+7,7%). Registaram-se também variações positivas nos portos de Setúbal (+12,3%) e de Viana do Castelo (+8,1%).

O único porto que registou uma variação negativa de GT foi Lisboa, com -6%.

Por efeito da evolução tecnológica e da crescente dimensão dos navios, esta taxa de aumento de GT não foi acompanhada no que respeita ao número de escalas, que, embora positiva, regista um valor de +1,4%, num total de 9629. Esta variação positiva é determinada pelo crescimento registado em Aveiro, +17,9%, em Setúbal, +13,6%, e em Douro e Leixões, +0,5%, tendo os restantes portos registado menor número de escalas do que em 2013.

- O crescimento registado no volume de carga movimentada neste período, de +2,9% relativamente ao registado em 2013, resulta das variações positivas de +10,9% na Carga Geral e de +11,2% nos Granéis Sólidos, contrariadas pela diminuição de -9,7% nos Granéis Líquidos.

A nível dos grupos em que se desdobra a Carga Geral, merece particular destaque a Carga Contentorizada, que representou 77,6% do total e registou um crescimento de +12,4%. A Carga Fracionada cresce +1,3% e, numa dimensão menos significativa (1,8% do total da classe), regista-se o aumento de +134,3% da carga Ro-Ro. Na classe dos Granéis Sólidos refere-se o crescimento do grupo Carvão, em +6,7%, dos Produtos Agrícolas, em +3,3%, e dos Outros Granéis Sólidos, em +26,4%, tendo o grupo Minérios registado uma variação negativa de -22,7%. Os Granéis Líquidos registaram quebras em todos os grupos de carga, entre -4,5% e -11,2%.

- Analisando a carga movimentada no período de janeiro a novembro de 2014 na perspetiva de entrada e saída nos portos, constata-se que a carga 'embarcada', onde se inclui a carga de exportação, regista um volume de cerca de 33 milhões de toneladas, ou seja, 43,8% do movimento total, valor que constitui a marca mais elevada de sempre. A nível das diversas classes temos que na Carga Geral os 'embarques' representam 61,7%, nos Granéis Sólidos 27,0% e nos Granéis Líquidos 31,5%. A reduzida expressão dos embarques nas classes de granéis refletem o peso das importações de Produtos Agrícolas, de Carvão e de Petróleo Bruto, que representa entre 96,2% e 98,8% do movimento total.

Com exceção dos portos de Lisboa e de Viana do Castelo, todos os portos registaram no período em análise o valor de carga embarcada mais elevado de sempre.

Sublinha-se o facto de os portos de Viana do Castelo, Aveiro, Figueira da Foz e Setúbal manterem um registo do volume de carga embarcada superior ao da carga desembarcada.

- Importa referir que a variação observada neste período, resultou do aumento de +4,9% na carga embarcada, (refletindo o crescimento das exportações) e de +1,4% na carga desembarcada.

Os portos que mais cresceram no embarque de carga foram Setúbal com +26,2%, Aveiro com +18%, Figueira da Foz com +6,2% e Sines com +3,1%.

**0.**

## **Movimento por Tipo de Carga e Porto**

## Movimento por Tipo de Carga e Porto no período janeiro-novembro de 2014

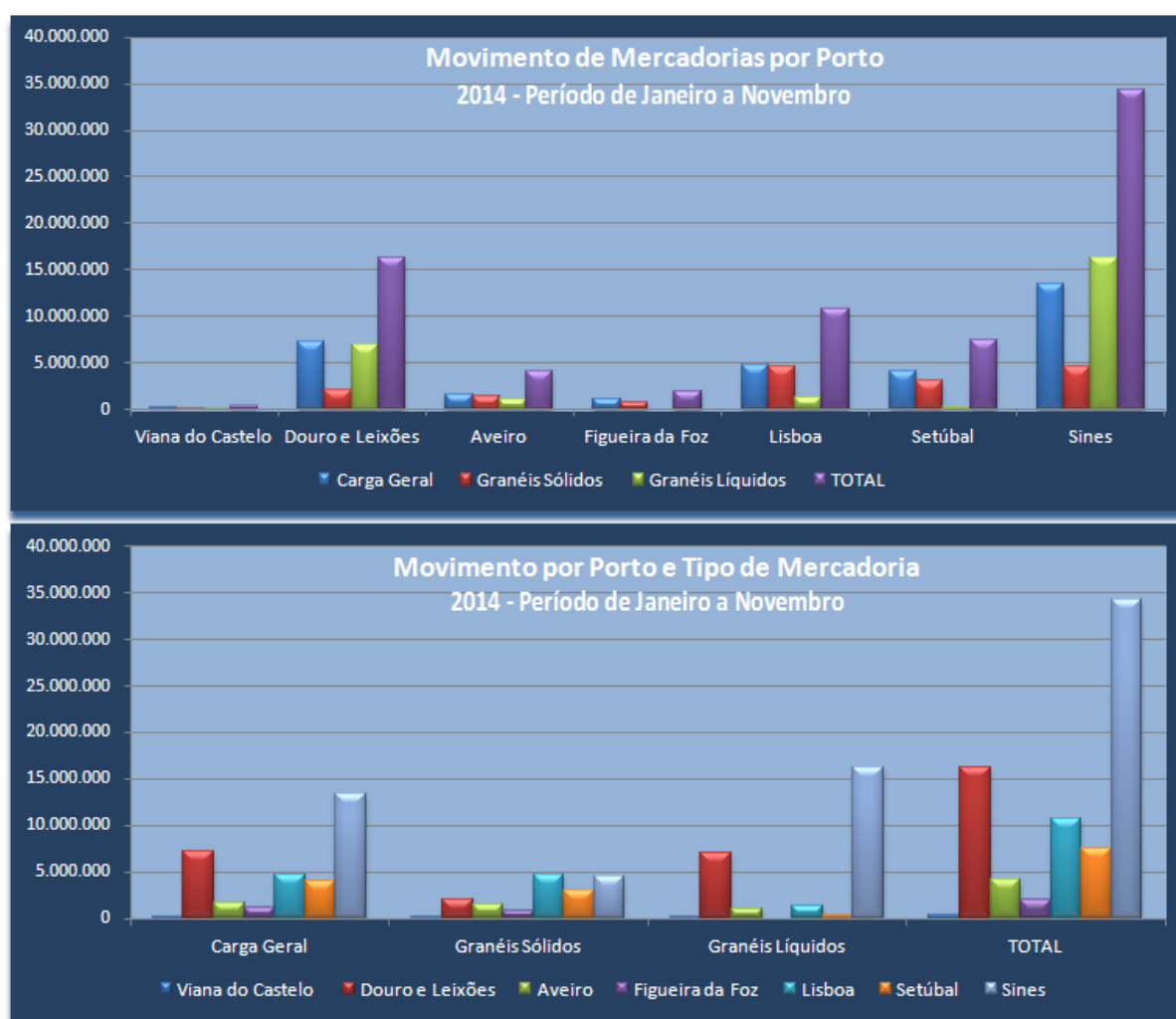
O movimento global de mercadorias registado nos portos comerciais do continente no período de janeiro a novembro de 2014 ascende a cerca de 75,4 milhões de toneladas, distribuído por tipo de carga e por porto conforme mapa seguinte, que se apresenta com mais detalhe no Anexo 0.

	Viana do Castelo	Douro e Leixões	Aveiro	Figueira da Foz	Lisboa	Setúbal	Sines	Total	
Carga Geral	246.955	7.228.877	1.620.685	1.188.818	4.760.073	4.080.317	13.432.886	32.558.611	43,2%
Granéis Sólidos	142.557	2.097.701	1.478.137	778.194	4.654.331	3.057.318	4.560.701	16.768.939	22,3%
Granéis Líquidos	24.224	6.965.600	1.059.119	0	1.345.171	353.515	16.279.192	26.026.820	34,5%
<b>TOTAL</b>	<b>413.736</b>	<b>16.292.177</b>	<b>4.157.941</b>	<b>1.967.012</b>	<b>10.759.575</b>	<b>7.491.150</b>	<b>34.272.779</b>	<b>75.354.370</b>	<b>100,0%</b>
	0,5%	21,6%	5,5%	2,6%	14,3%	9,9%	45,5%	100,0%	

Deste movimento destacam-se os seguintes aspetos:

- A Carga Geral registou um volume de 32,6 milhões de toneladas no período, ou seja, 43,2% do movimento total, enquanto os Granéis Sólidos e os Granéis Líquidos atingiram tonelagens de cerca de 16,8 e 26 milhões, respetivamente, correspondente a 22,3% e 34,5% do total;
- Na distribuição da tonelagem movimentada por portos neste período, destaca-se Sines com cerca de 34,3 milhões de toneladas, que corresponde a 45,5% do total;

A representação gráfica da distribuição do movimento de mercadorias por porto e em cada porto por tipo de carga é apresentada nas figuras seguintes.



## *Evolução do Movimento de Navios, Carga e Contentores por Porto no período janeiro-novembro de 2014*

### Actividade Portuária - Movimento Geral Principais Portos do Continente Período de Janeiro a Novembro

		2012		2013		2014		Δ% 2013 / 2012	Δ% 2014 / 2013
		Quantidade	%	Quantidade	%	Quantidade	%		
		(1)	(2)	(3)	(4)	(1)	(5)	(3)	(6)
<b>NAVIOS (GT)</b>	Viana do Castelo	802.651	0,6%	715.532	0,5%	773.807	0,5%	-10,9%	8,1%
	Douro e Leixões	26.102.314	20,4%	26.587.579	17,5%	29.162.811	18,4%	1,9%	9,7%
	Aveiro	2.318.041	1,8%	3.256.885	2,1%	4.057.357	2,6%	40,5%	24,6%
	Figueira da Foz	1.327.609	1,0%	1.502.237	1,0%	1.606.698	1,0%	13,2%	7,0%
	Lisboa	41.285.702	32,2%	46.221.348	30,5%	43.466.360	27,4%	12,0%	-6,0%
	Setúbal	12.853.518	10,0%	13.736.854	9,1%	15.422.010	9,7%	6,9%	12,3%
	Sines	43.534.248	34,0%	59.745.130	39,4%	64.351.379	40,5%	37,2%	7,7%
	<b>TOTAL</b>	<b>128.224.083</b>	<b>100,0%</b>	<b>151.765.565</b>	<b>100,0%</b>	<b>158.840.422</b>	<b>100,0%</b>	<b>18,4%</b>	<b>4,7%</b>
<b>CARGA MOVIMENTADA (Tons)</b>	Viana do Castelo	473.481	0,8%	457.446	0,6%	413.736	0,5%	-3,4%	-9,6%
	Douro e Leixões	15.069.449	24,1%	16.015.539	21,9%	16.292.177	21,6%	6,3%	1,7%
	Aveiro	3.054.383	4,9%	3.593.654	4,9%	4.157.941	5,5%	17,7%	15,7%
	Figueira da Foz	1.631.378	2,6%	1.953.362	2,7%	1.967.012	2,6%	19,7%	0,7%
	Lisboa	10.317.622	16,5%	11.101.271	15,2%	10.759.575	14,3%	7,6%	-3,1%
	Setúbal	5.629.312	9,0%	6.337.340	8,7%	7.491.150	9,9%	12,6%	18,2%
	Sines	26.227.292	42,0%	33.782.906	46,1%	34.272.779	45,5%	28,8%	1,5%
	<b>TOTAL</b>	<b>62.402.917</b>	<b>100,0%</b>	<b>73.241.517</b>	<b>100,0%</b>	<b>75.354.370</b>	<b>100,0%</b>	<b>17,4%</b>	<b>2,9%</b>
<b>CONTENTORES (TEU)</b>	Viana do Castelo	639	0,0%	471	0,0%	180	0,0%	-26,3%	-61,8%
	Douro e Leixões	567.958	35,6%	568.957	28,3%	616.128	26,5%	0,2%	8,3%
	Aveiro	0	0,0%	0	0,0%	0	0,0%	-	-
	Figueira da Foz	18.565	1,2%	14.937	0,7%	18.383	0,8%	-19,5%	23,1%
	Lisboa	464.955	29,2%	516.026	25,7%	461.113	19,8%	11,0%	-10,6%
	Setúbal	47.327	3,0%	59.510	3,0%	95.862	4,1%	25,7%	61,1%
	Sines	494.840	31,0%	847.721	42,2%	1.133.378	48,7%	71,3%	33,7%
	<b>TOTAL</b>	<b>1.594.284</b>	<b>100,0%</b>	<b>2.007.622</b>	<b>100,0%</b>	<b>2.325.043</b>	<b>100,0%</b>	<b>25,9%</b>	<b>15,8%</b>

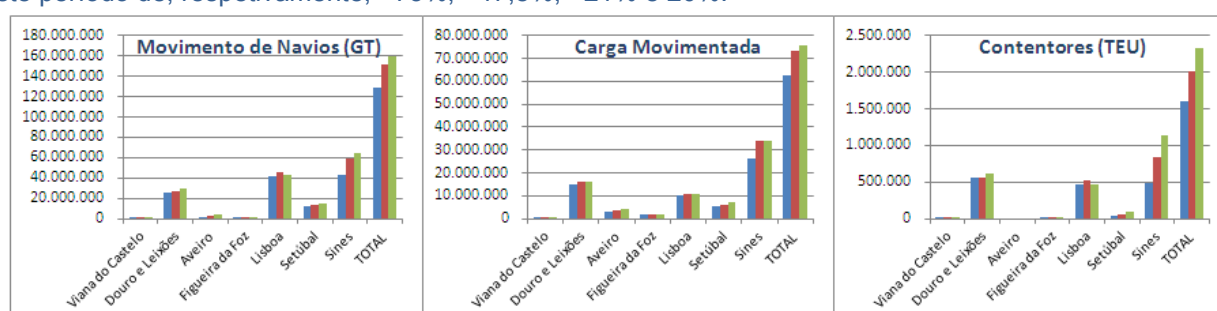
O quadro e o gráfico permitem constatar a evolução do movimento de navios (GT), de carga e de contentores (TEU), nos portos em análise, registado no período de janeiro a novembro dos últimos 3 anos.

De referir que as variações anuais da carga movimentada nos períodos registam valores positivos de +17,4% de 2012 para 2013 e de +2,9% deste para 2014. No movimento de contentores (TEU) estas taxas de variação são de +25,9% e +15,8%, respetivamente, e no movimento de navios (GT) de +18,4% e +4,7%.

Considerando a evolução das cargas a nível dos diversos portos, constata-se que apenas Viana do Castelo regista variações negativas no triénio em análise e Lisboa de 2013 para 2014. Os restantes portos apresentam valores positivos em ambas as variações, sendo menores de 2013 para 2014, com exceção de Setúbal que regista uma tendência crescente.

Relativamente ao tráfego de contentores, destaca-se o comportamento muito positivo de Setúbal e de Sines, com variações acumuladas de +102,6% e +129% no triénio, respetivamente, e de Leixões com +8,5%.

Para a variação global positiva do GT dos navios que escalaram os portos no triénio em análise, destaca-se a contribuição dos portos de Aveiro, Sines, Figueira da Foz e Setúbal, com variações conjugadas positivas neste período de, respetivamente, +75%, +47,8%, +21% e 20%.



## 1.

### **Movimento Global do Mês**

## 1.1. Navios e Carga

### Movimento por tráfego

Quadro 1

#### Movimento Global dos Portos do Continente (\*)

		Novembro/2014			Jan-Nov/2014		Últimos 12 meses	
		Valor do Mês	Δ % sobre Mês Homólogo 2013	Δ % sobre média do período	Valor do Período Jan-Nov 2014	Δ % sobre Período Homólogo 2013	Últimos 12 meses (Dez/2013 a Nov/2014)	Δ % 12 meses Anteriores (Dez/2012 a Nov/2013)
		(1)	(2)	(3)	(4)	(5)	(6)	(7)
Navios	Número	865	13,7%	-1,2%	9.629	1,4%	10.397	2,1%
	GT	14.900.501	6,5%	3,2%	158.840.422	4,7%	171.094.279	5,5%
Carga Geral (Tons)	Fraccionada	443.732	-11,6%	-27,0%	6.685.853	1,3%	7.231.024	1,3%
	Contentorizada	2.211.766	6,8%	-3,7%	25.271.169	12,4%	27.356.412	13,5%
	Ro-Ro	76.078	73,8%	39,1%	601.589	134,3%	639.137	132,6%
	<b>TOTAL CG</b>	<b>2.731.576</b>	<b>4,4%</b>	<b>-7,7%</b>	<b>32.558.611</b>	<b>10,9%</b>	<b>35.226.574</b>	<b>11,7%</b>
Granéis Sólidos (Tons)	Carvão	414.495	-14,5%	-4,1%	4.752.084	6,7%	5.122.431	4,5%
	Minérios	108.557	42,6%	44,7%	825.131	-22,7%	923.418	-20,8%
	Produtos Agrícolas	377.389	7,7%	3,8%	3.999.528	3,3%	4.405.407	3,7%
	OutrosGS	653.413	20,1%	-0,1%	7.192.195	26,4%	7.822.866	29,4%
	<b>TOTAL GS</b>	<b>1.553.854</b>	<b>6,8%</b>	<b>1,9%</b>	<b>16.768.939</b>	<b>11,2%</b>	<b>18.274.122</b>	<b>11,7%</b>
Granéis Líquidos (Tons)	Petróleo Bruto	971.693	18,1%	4,3%	10.247.266	-8,7%	10.802.100	-10,8%
	Produtos Petrolíferos	1.154.239	-30,3%	-6,5%	13.584.382	-11,2%	14.757.274	-9,4%
	OutrosGL	242.521	13,3%	21,5%	2.195.172	-4,5%	2.363.742	-4,5%
	<b>TOTAL GL</b>	<b>2.368.452</b>	<b>-12,1%</b>	<b>0,1%</b>	<b>26.026.820</b>	<b>-9,7%</b>	<b>27.923.116</b>	<b>-9,6%</b>
<b>TOTAL GERAL</b>		<b>6.653.882</b>	<b>-1,7%</b>	<b>-2,9%</b>	<b>75.354.370</b>	<b>2,9%</b>	<b>81.423.812</b>	<b>3,4%</b>
Contentores	Número	138.983	15,6%	0,8%	1.516.236	16,1%	1.637.166	16,8%
	TEU	211.604	15,4%	0,1%	2.325.043	15,8%	2.510.881	16,5%

(\*) Viana do Castelo, Douro e Leixões, Aveiro, Figueira da Foz, Lisboa, Setúbal e Sines

Os sete principais portos do continente movimentaram durante o período de janeiro a novembro de 2014 um total de 75 354 370 tons, refletindo um acréscimo de +2,9% face ao período homólogo de 2013.

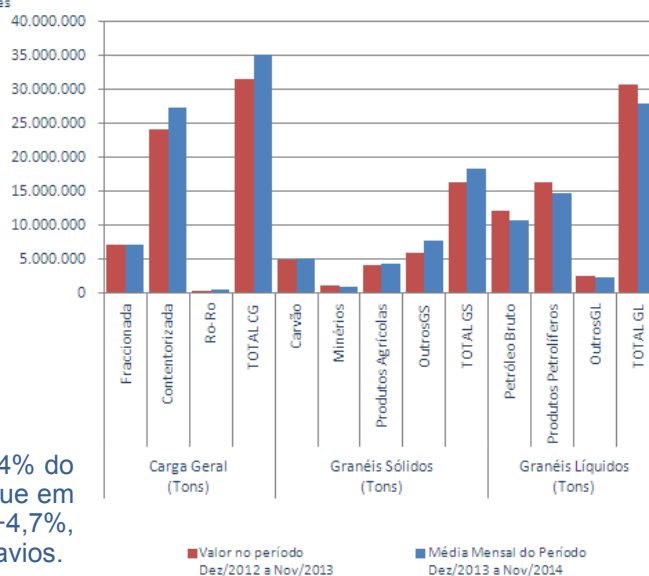
Por classes de carga, o crescimento mais significativo foi registado nos Granéis Sólidos, com +11,2%, e na Carga Geral, com +10,9%, contrariados pela classe de Granéis Líquidos que registou uma redução de -9,7%, resultado da quebra de -8,7% no Petróleo Bruto e de -11,2% nos Produtos Petrolíferos.

Os portos foram escalados por 9629 navios, +1,4% do que o registado no período homólogo de 2013, que em GT representaram um crescimento de +4,7%, refletindo um aumento na dimensão média dos navios.

O tráfego de contentores atingiu 2 325 043 TEU, +15,8% do que o registado no mesmo período de 2013.

Considerando a variação da carga movimentada nos últimos doze meses relativamente aos doze meses imediatamente anteriores, verifica-se um crescimento de +3,4% no seu volume, em termos globais, resultando de variações positivas de +11,7% na Carga Geral e nos Granéis Sólidos e de -9,6% nos Granéis Líquidos.

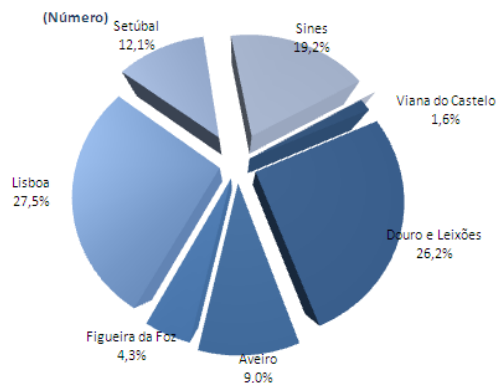
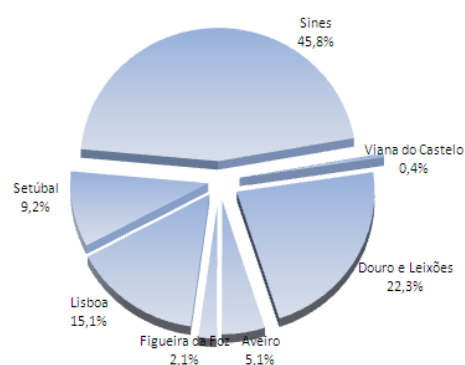
O Quadro A2, em anexo, indica que a carga embarcada e desembarcada se reparte na proporção 43,8% e 56,2%, respetivamente, sendo que a proporção da carga embarcada sobe para 61,7% na Carga Geral.





**Movimento por Porto**
**Quadro 2**
**Movimento global dos principais portos**

		Novembro/2014				Jan-Nov/2014			Últimos 12 meses		
		Nov/2014		Δ % sobre Mês Homólogo 2013	Δ % sobre média Jan-Nov 2014	Jan-Nov 2014		Δ % sobre Período Homólogo 2013	Últimos 12 Meses: Dez/2013 a Nov/2014		Média mensal período Dez/2012 a Nov/2013
		Quantidade	%			Quantidade	%		Quantidade	%	
		(1)	(2)	(3)	(4)	(5)	(6)	(7)	(8)	(9)	(10)
NAVIOS (Número)	Viana do Castelo	14	1,6%	-22,2%	-8,9%	169	1,8%	-10,1%	180	1,7%	-10,4%
	Douro e Leixões	227	26,2%	17,6%	3,6%	2.410	25,0%	0,5%	2.591	24,9%	-0,2%
	Aveiro	78	9,0%	-	-7,7%	930	9,7%	17,9%	1.007	9,7%	18,2%
	Figueira da Foz	37	4,3%	-17,8%	-16,4%	487	5,1%	-0,2%	529	5,1%	0,2%
	Lisboa	238	27,5%	5,3%	5,2%	2.489	25,8%	-5,7%	2.673	25,7%	-4,7%
	Setúbal	105	12,1%	7,1%	-11,6%	1.307	13,6%	13,6%	1.409	13,6%	15,5%
	Sines	166	19,2%	-8,3%	-0,6%	1.837	19,1%	-0,1%	2.008	19,3%	1,3%
	<b>TOTAL</b>	<b>865</b>	<b>100,0%</b>	<b>13,7%</b>	<b>-1,2%</b>	<b>9.629</b>	<b>100,0%</b>	<b>1,4%</b>	<b>10.397</b>	<b>100,0%</b>	<b>2,1%</b>
CARGA MOVIMENTADA (Tons)	Viana do Castelo	29.041	0,4%	-26,4%	-22,8%	413.736	0,5%	-9,6%	452.645	0,6%	-7,0%
	Douro e Leixões	1.486.337	22,3%	9,0%	0,4%	16.292.177	21,6%	1,7%	17.462.855	21,4%	-0,5%
	Aveiro	337.553	5,1%	0,0%	-10,7%	4.157.941	5,5%	15,7%	4.520.401	5,6%	17,2%
	Figueira da Foz	141.821	2,1%	-17,4%	-20,7%	1.967.012	2,6%	0,7%	2.133.792	2,6%	0,7%
	Lisboa	1.001.682	15,1%	-4,3%	2,4%	10.759.575	14,3%	-3,1%	11.687.984	14,4%	-1,5%
	Setúbal	611.202	9,2%	12,0%	-10,3%	7.491.150	9,9%	18,2%	8.162.476	10,0%	20,6%
	Sines	3.046.246	45,8%	-6,6%	-2,2%	34.272.779	45,5%	1,5%	37.003.658	45,4%	2,4%
	<b>TOTAL</b>	<b>6.653.882</b>	<b>100,0%</b>	<b>-1,7%</b>	<b>-2,9%</b>	<b>75.354.370</b>	<b>100,0%</b>	<b>2,9%</b>	<b>81.423.812</b>	<b>100,0%</b>	<b>3,4%</b>
CONTENTORES (TEU)	Viana do Castelo	3	0,0%	-76,9%	-81,7%	180	0,0%	-61,8%	180	0,0%	-63,9%
	Douro e Leixões	59.643	28,2%	1,2%	6,5%	616.128	26,5%	8,3%	673.361	26,8%	6,3%
	Aveiro	0	0,0%	-	-	0	0,0%	-	0	0,0%	-
	Figueira da Foz	1.401	0,7%	-7,5%	-16,2%	18.383	0,8%	23,1%	19.343	0,8%	19,4%
	Lisboa	45.105	21,3%	15,2%	7,6%	461.113	19,8%	-10,6%	494.389	19,7%	-7,9%
	Setúbal	7.997	3,8%	33,4%	-8,2%	95.862	4,1%	61,1%	106.916	4,3%	73,8%
	Sines	97.455	46,1%	25,4%	-5,4%	1.133.378	48,7%	33,7%	1.216.693	48,5%	34,3%
	<b>TOTAL</b>	<b>211.604</b>	<b>100,0%</b>	<b>15,4%</b>	<b>0,1%</b>	<b>2.325.043</b>	<b>100,0%</b>	<b>15,8%</b>	<b>2.510.881</b>	<b>100,0%</b>	<b>16,5%</b>

**MOVIMENTO DE NAVIOS**

**TOTAL DE CARGA MOVIMENTADA**


Comparando a carga movimentada nos diversos portos no período de janeiro a novembro de 2014, constata-se que Sines mantém a posição de líder subindo para 45,4% do total, seguido de Leixões com 21,4%.

Quanto ao número de navios que escalaram estes portos no período em análise, Lisboa mantém o valor mais elevado com 25,8% do total, seguido de Douro e Leixões com 25%, de Sines com 19,1% e de Setúbal, com 13,6%.

No que se refere ao movimento de contentores (em TEU), Sines mantém sólida a posição de líder com 48,7% do tal, seguindo-se Leixões com 26,5%, Lisboa com 19,8% e Setúbal com 4,1%.

### Quadro 3

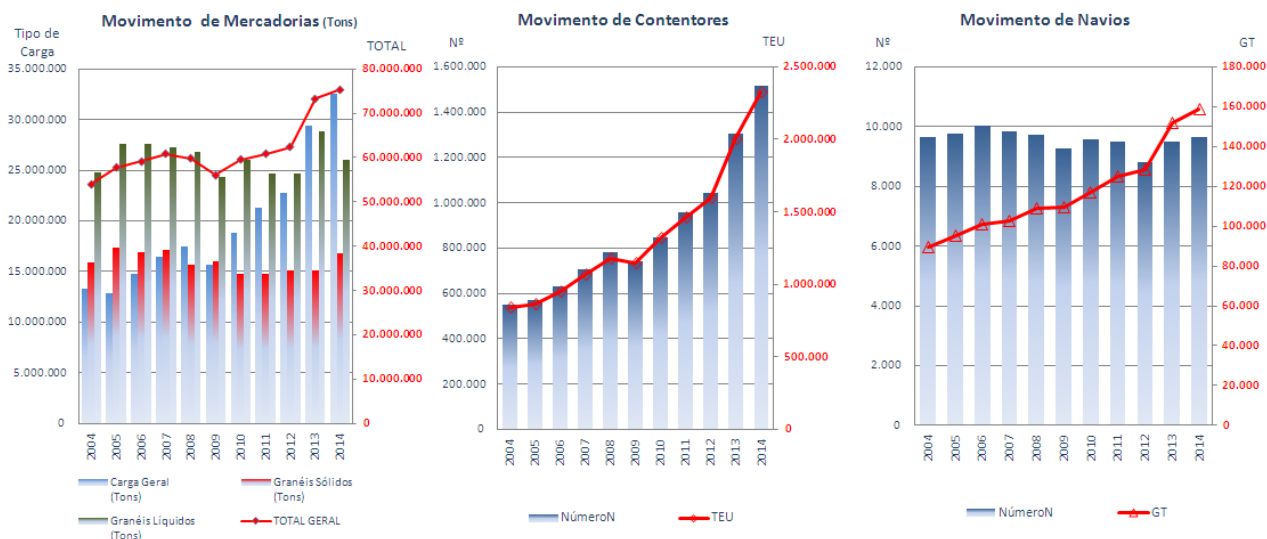
#### Movimento Global dos Portos do Continente (\*)

#### Evolução anual dos valores dos períodos de janeiro a novembro

		2004	2005	2006	2007	2008	2009	2010	2011	2012	2013	2014	tmac <sup>(1)</sup>
Navios	Número	9.653	9.770	10.019	9.832	9.729	9.258	9.577	9.477	8.800	9.494	9.629	-0,0%
	GT (milhares)	89.301	95.198	100.819	102.503	108.967	109.569	117.164	125.179	128.224	151.766	158.840	5,9%
Carga Geral (Tons)	Fraccionada	4.334.373	3.711.947	4.482.585	4.759.121	4.488.114	3.397.492	4.594.656	5.049.926	5.341.025	6.601.800	6.685.853	4,4%
	Contentorizada	8.589.332	8.816.609	9.870.898	11.348.631	12.615.345	11.914.421	13.903.032	15.962.518	17.134.913	22.488.896	25.271.169	11,4%
	Ro-Ro	389.030	362.760	366.157	337.410	334.193	318.120	287.873	275.514	237.634	256.807	601.589	4,5%
	<b>TOTAL</b>	<b>13.312.735</b>	<b>12.891.316</b>	<b>14.719.639</b>	<b>16.445.162</b>	<b>17.437.653</b>	<b>15.630.032</b>	<b>18.785.561</b>	<b>21.287.958</b>	<b>22.713.572</b>	<b>29.347.504</b>	<b>32.558.611</b>	<b>9,4%</b>
Granéis Sólidos (Tons)	Carvão	5.272.584	5.563.240	5.588.425	4.523.825	4.111.162	5.391.611	3.008.777	3.618.403	5.115.889	4.454.511	4.752.084	-1,0%
	Minérios	741.412	876.409	794.150	820.054	999.202	744.476	683.025	1.085.865	885.604	1.067.545	825.131	1,1%
	Produtos Agrícolas	4.079.915	4.581.670	4.191.792	5.136.004	4.647.681	4.544.367	4.512.858	4.212.829	4.054.073	3.870.038	3.999.528	-0,2%
	Outros	5.855.335	6.290.069	6.277.510	6.676.103	5.864.801	5.358.181	6.560.625	5.908.106	5.006.711	5.689.588	7.192.195	2,1%
Granéis Líquidos (Tons)	<b>TOTAL</b>	<b>15.949.246</b>	<b>17.311.388</b>	<b>16.851.877</b>	<b>17.155.986</b>	<b>15.622.845</b>	<b>16.038.635</b>	<b>14.765.286</b>	<b>14.825.203</b>	<b>15.062.277</b>	<b>15.081.682</b>	<b>16.768.939</b>	<b>0,5%</b>
	Petróleo Bruto	12.507.401	12.369.209	12.445.955	11.344.867	11.653.742	9.460.492	10.363.576	9.344.561	10.130.954	11.221.002	10.247.266	-2,0%
	Produtos Petrolíferos	10.588.137	13.342.582	13.321.537	13.866.309	13.242.672	13.056.694	13.588.191	12.929.699	12.092.869	15.292.472	13.584.382	2,5%
	Outros	1.675.801	1.865.887	1.880.519	2.029.956	1.862.820	1.850.218	2.066.814	2.385.769	2.403.244	2.298.857	2.195.172	2,7%
<b>TOTAL GERAL</b>	<b>TOTAL</b>	<b>24.771.339</b>	<b>27.577.678</b>	<b>27.648.012</b>	<b>27.241.132</b>	<b>26.759.234</b>	<b>24.367.404</b>	<b>26.018.580</b>	<b>24.660.028</b>	<b>24.627.068</b>	<b>28.812.331</b>	<b>26.026.820</b>	<b>0,5%</b>
		<b>54.033.320</b>	<b>57.780.382</b>	<b>59.219.528</b>	<b>60.842.280</b>	<b>59.819.732</b>	<b>56.036.072</b>	<b>59.569.427</b>	<b>60.773.189</b>	<b>62.402.917</b>	<b>73.241.517</b>	<b>75.354.370</b>	<b>3,4%</b>
Contentores	Número	552.549	569.589	632.550	706.999	779.666	742.570	848.666	956.322	1.041.633	1.306.480	1.516.236	10,6%
	TEU	838.171	861.781	950.750	1.066.639	1.175.686	1.143.635	1.317.012	1.464.093	1.594.284	2.007.622	2.325.043	10,7%

(\*) Viana do Castelo, Douro e Leixões, Aveiro, Figueira da Foz, Lisboa, Setúbal e Sines

(1) tmac - Taxa Média Anual de Crescimento



O Quadro 3 e os gráficos mostram a evolução dos valores registados no período de janeiro a novembro do movimento global dos portos do continente desde o ano 2004, em termos de carga, de contentores (TEU) e de navios (GT).

O padrão de evolução do volume de carga apresenta tendência crescente até 2008, registando significativa quebra em 2009, recuperando em 2010 até 2014. Para os períodos de janeiro a novembro dos onze anos em análise neste ponto, verifica-se que a evolução se processa a uma taxa média anual de +3,4%, inferior em -0,1% ao registado no mês anterior, denotando-se em 2014 um ligeiro abrandamento na tendência de crescimento verificada nos últimos quatro anos.

O tráfego de contentores, tanto em Número como em TEU, apresenta uma tendência crescente, decorrente das variações positivas verificadas em todos os anos do período analisado, com exceção de 2009, que apresenta uma quebra de -2,7% relativamente a 2008. A taxa média anual de crescimento (tmac) situa-se em cerca de +10,7%.

No que se refere ao número de navios, o movimento registado nos primeiros onze meses dos anos em análise apresenta uma tendência claramente crescente em GT, numa taxa média anual de +5,9%, e nula em Número.

## 1.2. Contentores

**Quadro 4**

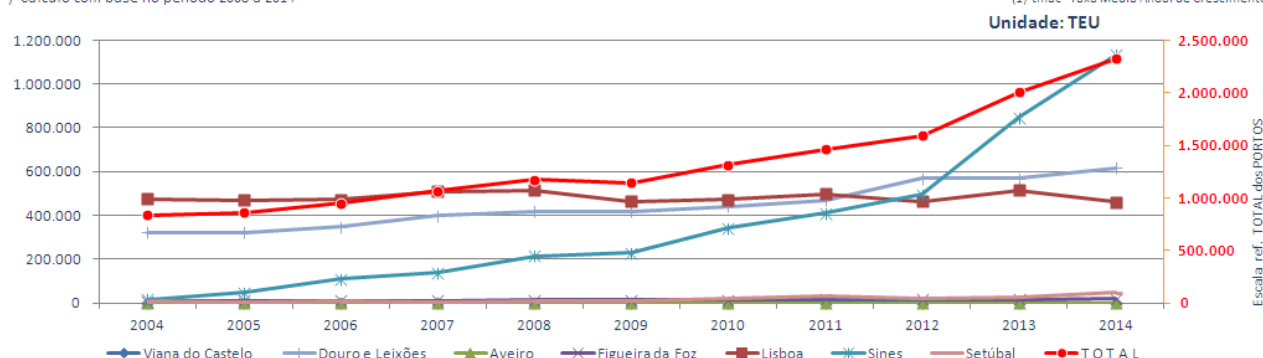
Movimento de Contentores nos Principais Portos do Continente (\*)

Evolução anual dos valores dos períodos de janeiro a novembro

		2004	2005	2006	2007	2008	2009	2010	2011	2012	2013	2014	tmac (1)
Número	Viana do Castelo	0	0	120	16	90	150	163	390	424	329	154	-
	Douro e Leixões	209.511	214.095	229.448	259.631	273.016	267.818	279.307	298.879	362.090	355.671	385.357	6,3%
	Aveiro	2	0	1	4	19	12	0	0	0	0	0	-100,0%
	Figueira da Foz	4.434	4.915	4.558	4.834	6.149	6.122	7.098	8.956	9.345	7.587	9.399	7,8%
	Lisboa	316.291	312.499	315.376	341.768	343.966	304.359	310.613	332.655	311.939	346.139	312.549	-0,1%
	Setúbal	11.075	6.860	7.627	7.315	10.545	14.543	27.584	38.491	25.901	31.110	52.869	16,9%
	Sines	11.236	31.220	75.420	93.431	145.881	149.566	223.901	276.951	331.934	565.644	755.908	(*) 31,5%
	<b>TOTAL</b>	<b>552.549</b>	<b>569.589</b>	<b>632.550</b>	<b>706.999</b>	<b>779.666</b>	<b>742.570</b>	<b>848.666</b>	<b>956.322</b>	<b>1.041.633</b>	<b>1.306.480</b>	<b>1.516.236</b>	<b>10,6%</b>
TEU	Viana do Castelo	0	0	214	19	107	208	591	559	639	471	180	-
	Douro e Leixões	320.965	323.274	348.003	398.512	417.422	418.266	442.096	469.769	567.958	568.957	616.128	6,7%
	Aveiro	2	0	1	7	23	23	0	0	0	0	0	-100,0%
	Figueira da Foz	8.766	9.645	9.049	9.654	12.238	12.240	14.161	17.910	18.565	14.937	18.383	7,7%
	Lisboa	474.060	470.803	471.236	509.387	514.266	463.824	471.897	497.776	464.955	516.026	461.113	-0,3%
	Setúbal	17.578	11.996	13.902	12.085	16.150	21.566	46.716	68.321	47.327	59.510	95.862	18,5%
	Sines	16.800	46.063	108.345	136.975	215.481	227.508	341.551	409.758	494.840	847.721	1.133.378	(*) 31,9%
	<b>TOTAL</b>	<b>838.171</b>	<b>861.781</b>	<b>950.750</b>	<b>1.066.639</b>	<b>1.175.686</b>	<b>1.143.635</b>	<b>1.317.012</b>	<b>1.464.093</b>	<b>1.594.284</b>	<b>2.007.622</b>	<b>2.325.043</b>	<b>10,7%</b>
TEU / Número de Contentores		1,52	1,51	1,50	1,51	1,51	1,54	1,55	1,53	1,53	1,54	1,53	0,1%

(\*) Cálculo com base no período 2008 a 2014

(1) tmac - Taxa Média Anual de Crescimento



Analisando a evolução do tráfego de contentores (em TEU) por porto nos períodos de janeiro a novembro desde 2004, verifica-se que o crescimento global sustentado a uma taxa média anual de +10,7%, é bastante diferenciado a nível dos vários portos, merecendo particular destaque o porto de Sines cuja atividade neste segmento de tráfego se inicia em 2004, com a inauguração do Terminal XXI, chegando à posição dominante que ocupa hoje.

A taxa média anual de crescimento no porto de Sines, desde 2008 (excluindo os primeiros quatro anos com atividade reduzida), em TEU, é de +31,9%. A segunda taxa média anual de crescimento mais elevada regista-se no porto de Setúbal com um valor de +18,5%, seguindo-se Figueira da Foz com +7,7% e Leixões que cresceu a uma média anual de +6,7%.

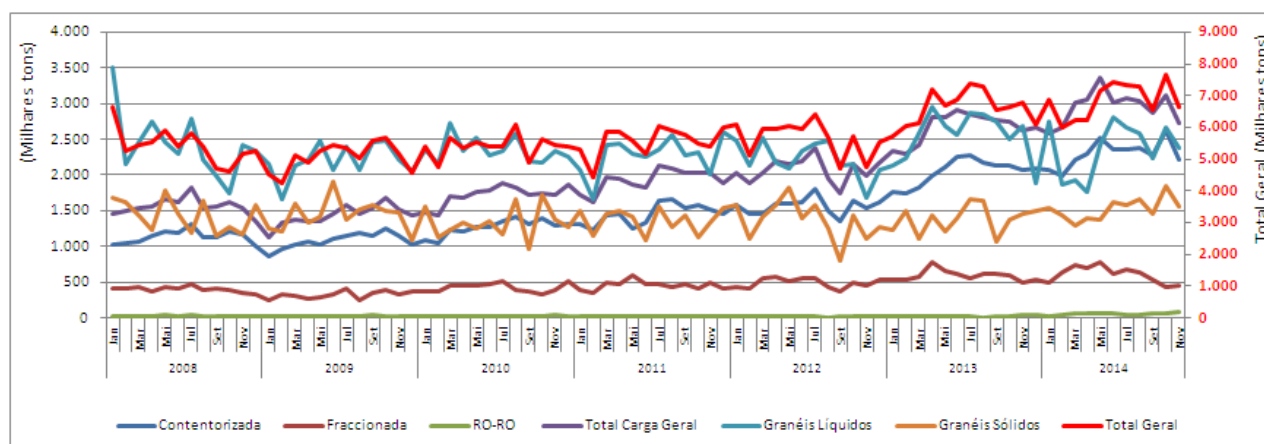
Por efeito de uma significativa redução registada no período de janeiro a novembro de 2014 comparativamente a 2013, de -10,6%, e uma relativa constância até 2013, o porto de Lisboa regista uma tendência negativa, traduzida por uma taxa média anual de crescimento de -0,3% em TEU e de -0,1% em Número.



### 1.3. Evolução mensal desde 2008

Da visualização gráfica da evolução mensal apresentada nos anexos A4 e A5, destacam-se os aspetos seguintes:

Por Tipo de Carga



Em relação aos principais tipos de carga, o gráfico acima mostra um padrão caracterizado por uma forte correlação entre o Total (com escala do lado direito) e os Granéis Líquidos, e simultaneamente, um comportamento cíclico de amplitude irregular.

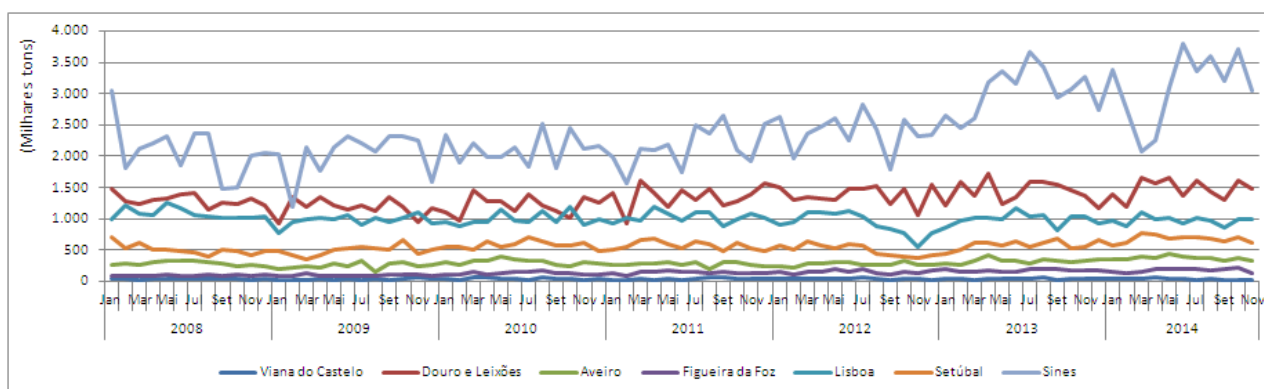
Os Granéis Sólidos apresentam também um comportamento claramente correlacionado com o Total.

A carga Fracionada e Ro-Ro, à luz da escala utilizada, apresentam um padrão de regularidade e estabilidade, enquanto a carga Contentorizada indicia claramente uma tendência de crescimento.

Na análise porto a porto, o gráfico abaixo mostra uma forte correlação entre o comportamento de Sines com a carga Total e com os Granéis Líquidos, e uma certa correlação negativa com Leixões, seguramente devido à política cruzada da GALP entre as duas refinarias (Sines e Leça da Palmeira, Matosinhos), em termos do movimento de petróleo bruto e de produtos petrolíferos.

Quanto aos restantes portos parece existir um padrão de estabilidade.

Por Porto



## **2.**

### **Movimento por Portos**

## 2.1. Porto de Viana do Castelo

**Quadro 5**

		Novembro/2014			Jan-Nov/2014		Últimos 12 meses	
		Valor do Mês	Δ % sobre Mês Homólogo 2013	Δ % sobre média do período	Valor do Período Jan-Nov 2014	Δ % sobre Período Homólogo 2013	Últimos 12 meses (Dez/2013 a Nov/2014)	Δ % 12 meses Anteriores (Dez/2012 a Nov/2013)
		(1)	(2)	(3)	(4)	(5)	(6)	(7)
Navios	Número	14	-22,2%	-8,9%	169	-10,1%	180	-10,4%
	GT	64.076	-6,3%	-8,9%	773.807	8,1%	811.621	6,4%
Carga Geral (Tons)	Fraccionada	11.469	-47,2%	-48,8%	246.351	-8,1%	262.578	-9,5%
	Contentorizada	13	-91,9%	-76,3%	604	-70,9%	604	-71,5%
	Ro-Ro	0	-	-	0	-	0	-
	<b>TOTAL CG</b>	<b>11.482</b>	<b>-47,5%</b>	<b>-48,9%</b>	<b>246.955</b>	<b>-8,6%</b>	<b>263.182</b>	<b>-9,9%</b>
Granéis Sólidos (Tons)	Carvão	0	-	-	0	-	0	-
	Minérios	4.520	-8,7%	115,1%	23.113	-18,2%	23.113	-29,5%
	Produtos Agrícolas	0	-	-	0	-	0	-
	OutrosGS	8.642	6,4%	-20,4%	119.444	-10,2%	142.126	4,5%
	<b>TOTAL GS</b>	<b>13.162</b>	<b>0,7%</b>	<b>1,6%</b>	<b>142.557</b>	<b>-11,6%</b>	<b>165.239</b>	<b>-2,1%</b>
Granéis Líquidos (Tons)	Petróleo Bruto	0	-	-	0	-	0	-
	Produtos Petrolíferos	0	-	-	0	-	0	-
	OutrosGL	4.397	-2,2%	99,7%	24.224	-6,7%	24.224	-6,7%
	<b>TOTAL GL</b>	<b>4.397</b>	<b>-2,2%</b>	<b>99,7%</b>	<b>24.224</b>	<b>-6,7%</b>	<b>24.224</b>	<b>-6,7%</b>
<b>TOTAL GERAL</b>		<b>29.041</b>	<b>-26,4%</b>	<b>-22,8%</b>	<b>413.736</b>	<b>-9,6%</b>	<b>452.645</b>	<b>-7,0%</b>
Contentores	Número	3	-57,1%	-78,6%	154	-53,2%	154	-55,1%
	TEU	3	-76,9%	-81,7%	180	-61,8%	180	-63,9%

O porto de Viana do Castelo movimentou no período de janeiro a novembro de 2014 um total de 413 736 tons, que corresponde a uma diminuição de -9,6% relativamente ao período homólogo de 2013.

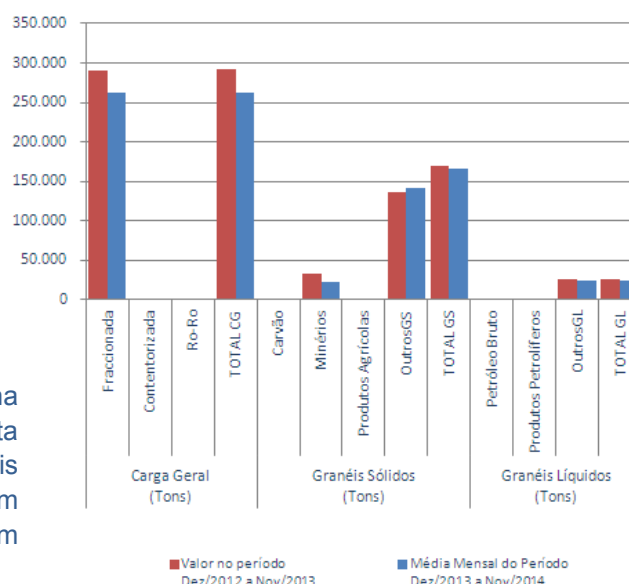
Esta variação resulta de variações negativas em todas as classes de carga: a Carga Geral com -8,6%, os Granéis Sólidos com -11,6% e os Granéis Líquidos com -6,7%.

O tipo de carga predominante no porto de Viana do Castelo é a Carga Fracionada, que representa 59,5% do total, seguindo-se o tipo Outros Granéis Sólidos com 28,9%. Os Granéis Líquidos têm geralmente pouca expressão (5,9% no período em análise) e registam forte irregularidade.

O porto de Viana do Castelo registou a escala de 169 navios, redução de -10,1% em relação ao período homólogo de 2013, registando, no entanto, um significativo crescimento da sua dimensão média, que se traduz num aumento de +8,1% do GT.

O quadro e o gráfico revelam uma diminuição de -7% do movimento de carga dos últimos 12 meses face aos 12 meses anteriores.

As mercadorias carregadas representaram 66,8% do total (Quadro A2 anexo).



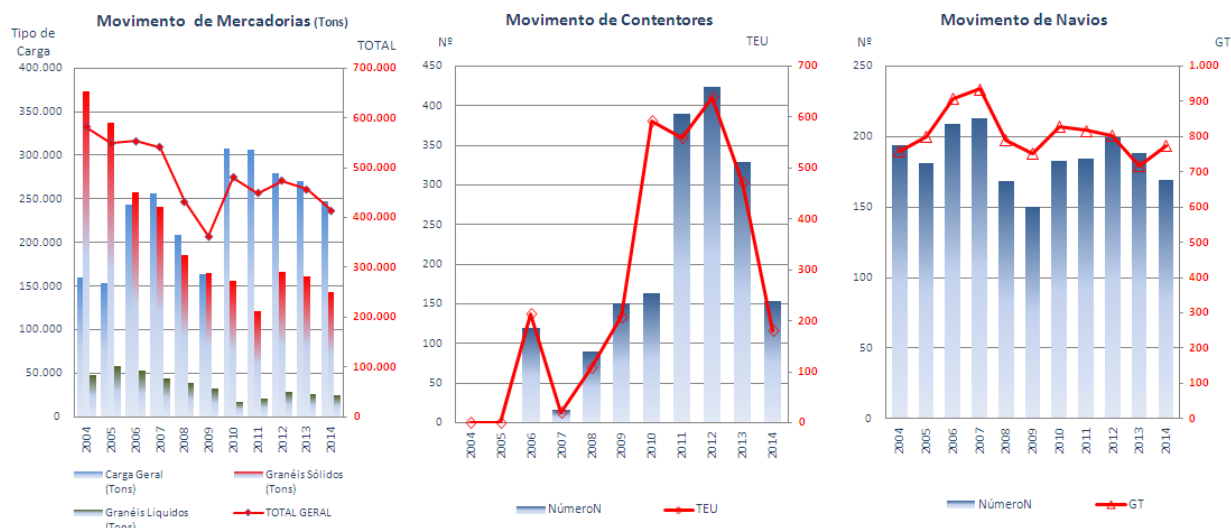


## Quadro 6

### Evolução Anual do Período Homólogo (Jan a Nov) no Porto de Viana do Castelo

		2004	2005	2006	2007	2008	2009	2010	2011	2012	2013	2014	tmac (1)
Navios	Número	194	181	209	213	168	150	183	184	199	188	169	-1,4%
	GT (milhares)	759	800	908	934	789	750	828	817	803	716	774	0,2%
Carga Geral (Tons)	Fraccionada	160.436	153.188	242.207	255.387	206.458	161.833	305.889	301.038	276.915	268.183	246.351	4,4%
	Contentorizada	0	0	754	697	1.967	2.323	2.117	5.437	2.152	2.075	604	-
	Ro-Ro	0	0	0	0	0	0	0	0	0	0	0	-
	TOTAL	160.436	153.188	242.961	256.084	208.425	164.156	308.006	306.475	279.067	270.258	246.955	4,4%
Granéis Sólidos (Tons)	Carvão	0	0	0	2.036	4.089	12.300	4.696	0	0	0	0	-
	Minérios	17.532	12.445	0	3.442	5.880	25.307	50.974	36.836	67.607	28.262	23.113	2,8%
	Produtos Agrícolas	0	0	0	0	0	0	0	0	0	0	0	-
	Outros	355.827	324.748	257.980	235.804	175.389	127.342	100.248	83.970	98.413	132.972	119.444	-10,3%
Granéis Líquidos (Tons)	Petróleo Bruto	0	0	0	0	0	0	0	0	0	0	0	-
	Produtos Petrolíferos	0	0	0	0	0	0	0	0	0	0	0	-
	Outros	47.433	58.406	52.494	43.706	38.909	33.182	16.917	21.324	28.394	25.954	24.224	-6,5%
	TOTAL	47.433	58.406	52.494	43.706	38.909	33.182	16.917	21.324	28.394	25.954	24.224	-6,5%
TOTAL GERAL		581.228	548.787	553.435	541.072	432.692	362.287	480.841	448.605	473.481	457.446	413.736	-3,3%
Contentores	Número	0	0	120	16	90	150	163	390	424	329	154	-
	TEU	0	0	214	19	107	208	591	559	639	471	180	-

(1) tmac - Taxa Média Anual de Crescimento



O gráfico dos valores que correspondem ao movimento de mercadorias registado no período de janeiro a novembro desde 2004, denota uma evolução de tendência decrescente até 2009, e uma forte irregularidade desde então. A taxa média anual de crescimento (*tmac*) para os primeiros onze meses desde 2004 é negativa, com um valor de -3,3%.

O movimento de contentores regista forte irregularidade, não tendo, por isso, significado a expressão gráfica apresentada.

Relativamente ao movimento de navios temos que com a referida variação registada no período de janeiro a novembro de 2014, temos que a taxa média anual de crescimento passa para -1,4% em Número e +0,2% em GT, embora se caracterize por forte irregularidade.

## 2.2. Portos de Douro de Leixões

**Quadro 7**

		Novembro/2014			Jan-Nov/2014		Últimos 12 meses	
		Valor do Mês	Δ % sobre Mês Homólogo 2013	Δ % sobre média do período	Valor do Período Jan-Nov 2014	Δ % sobre Período Homólogo 2013	Últimos 12 meses (Dez/2013 a Nov/2014)	Δ % 12 meses Anteriores (Dez/2012 a Nov/2013)
		(1)	(2)	(3)	(4)	(5)	(6)	(7)
Navios	Número	227	17,6%	3,6%	2.410	0,5%	2.591	-0,2%
	GT	2.791.233	29,1%	5,3%	29.162.811	9,7%	31.138.530	8,5%
Carga Geral (Tons)	Fraccionada	0	-100,0%	-100,0%	832.910	1,7%	909.124	-0,8%
	Contentorizada	531.074	-11,2%	-3,0%	6.022.785	5,0%	6.580.095	2,9%
	Ro-Ro	52.031	111,7%	53,4%	373.182	543,5%	390.358	549,4%
	<b>TOTAL CG</b>	<b>583.105</b>	<b>-10,4%</b>	<b>-11,3%</b>	<b>7.228.877</b>	<b>9,3%</b>	<b>7.879.576</b>	<b>6,9%</b>
Granéis Sólidos (Tons)	Carvão	0	-	-	0	-	0	-
	Minérios	51.286	81,2%	49,7%	376.958	-12,5%	414.253	-15,3%
	Produtos Agrícolas	91.497	43,6%	40,1%	718.392	6,5%	753.708	2,2%
	OutrosGS	106.815	162,9%	17,2%	1.002.350	23,8%	1.110.481	32,6%
	<b>TOTAL GS</b>	<b>249.597</b>	<b>88,2%</b>	<b>30,9%</b>	<b>2.097.701</b>	<b>9,6%</b>	<b>2.278.442</b>	<b>10,4%</b>
Granéis Líquidos (Tons)	Petróleo Bruto	379.946	51,6%	17,0%	3.571.985	-7,0%	3.704.584	-11,5%
	Produtos Petrolíferos	231.499	-19,3%	-12,6%	2.914.207	-7,5%	3.079.329	-9,5%
	OutrosGL	42.191	-1,0%	-3,2%	479.407	-2,5%	520.924	-1,0%
	<b>TOTAL GL</b>	<b>653.635</b>	<b>12,6%</b>	<b>3,2%</b>	<b>6.965.600</b>	<b>-6,9%</b>	<b>7.304.837</b>	<b>-10,0%</b>
<b>TOTAL GERAL</b>		<b>1.486.337</b>	<b>9,0%</b>	<b>0,4%</b>	<b>16.292.177</b>	<b>1,7%</b>	<b>17.462.855</b>	<b>-0,5%</b>
Contentores	Número	36.884	-1,2%	5,3%	385.357	8,3%	421.611	6,3%
	TEU	59.643	1,2%	6,5%	616.128	8,3%	673.361	6,3%

No período de janeiro a novembro de 2014 o porto de Leixões movimentou um total de 16 292 177 toneladas, mais 1,7% do que o volume de carga movimentada em igual período de 2013, constituindo o valor mais elevado de sempre neste período anual.

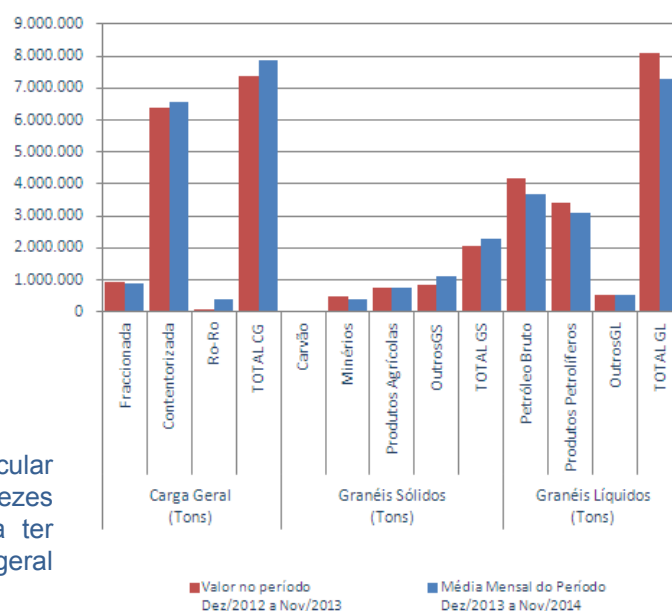
Este comportamento global é determinado pela variação positiva da Carga Geral de +9,3% e dos Granéis Sólidos de +9,6%, contrariadas pela variação negativa observada nos Granéis Líquidos de -6,9%, em resultado da quebra de -7% do movimento de Petróleo Bruto.

O tráfego Ro-Ro continua a merecer particular destaque por registar um crescimento de 5,4 vezes o valor de 2013, continuando, no entanto, a ter pouca representatividade em termos da carga geral apenas 5,2%.

Destaca-se também a carga contentorizada movimentada neste período que atingiu 6 milhões de toneladas, refletindo um aumento de +5% relativamente ao período homólogo de 2013.

O movimento de contentores atingiu os 616 126 TEU no período em análise, traduzindo um acréscimo de +8,3% em relação ao período homólogo de 2013.

Os portos de Douro e Leixões foram escalados por 2410 navios, a que corresponde, face ao valor do período homólogo de 2013, um aumento de +0,5% em Número e de +9,7% em GT, refletindo um significativo aumento da sua dimensão média.



Em termos de repartição do movimento por sentido do tráfego, sublinha-se que a carga embarcada representou 41,2% do movimento total, conforme Quadro A2 anexo.

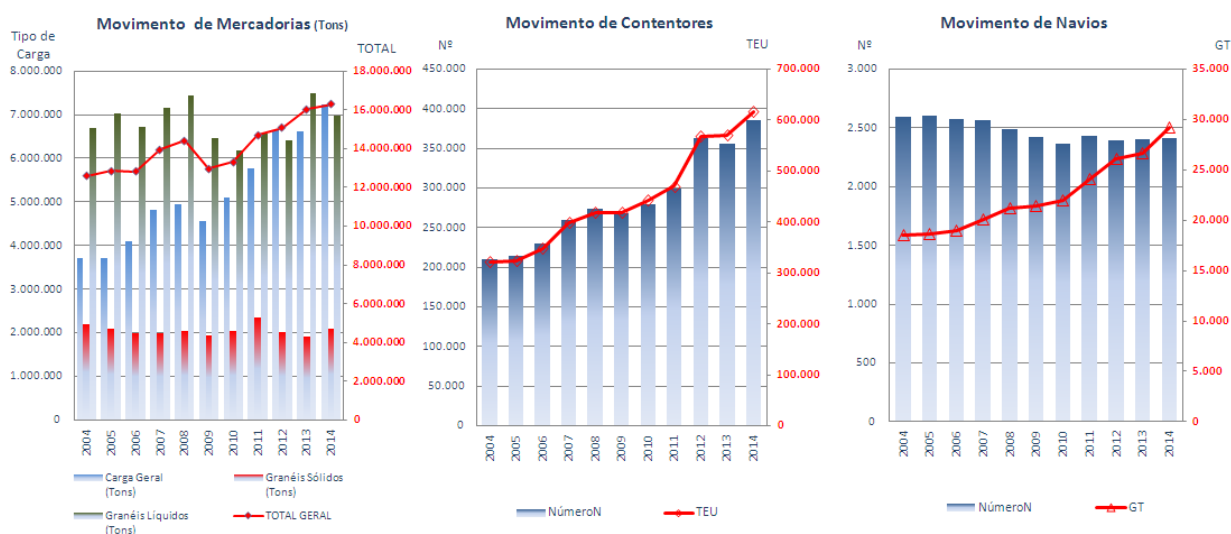
A comparação do volume da carga movimentada nos últimos 12 meses com os 12 meses imediatamente anteriores, patente no quadro 7 e respetiva representação gráfica, revela uma evolução negativa de -0,5%, infletindo a tendência registada no mês anterior (+0,5%), por efeito da variação negativa de -10% nos Granéis Líquidos, que anulou a variação positiva de +6,9% na Carga Geral e de +10,4% dos Granéis Sólidos.

### Quadro 8

#### Evolução Anual do Período Homólogo (Jan a Nov) no Porto de Douro e Leixões

		2004	2005	2006	2007	2008	2009	2010	2011	2012	2013	2014	tmac (1)
Navios	Número	2.592	2.601	2.571	2.565	2.492	2.422	2.361	2.429	2.393	2.399	2.410	-0,7%
	GT (milhares)	18.479	18.582	18.935	20.087	21.204	21.370	21.927	24.105	26.102	26.588	29.163	4,7%
Carga Geral (Tons)	Fraccionada	431.174	459.114	535.307	697.198	607.902	328.295	512.131	798.392	818.003	819.052	832.910	6,8%
	Contentorizada	3.259.379	3.256.046	3.549.083	4.074.917	4.304.144	4.182.383	4.562.526	4.952.062	5.801.702	5.738.596	6.022.785	6,3%
	Ro-Ro	9.942	7.976	18.700	32.130	19.824	58.906	20.100	8.597	15.386	57.995	373.182	43,7%
	TOTAL	3.700.495	3.723.136	4.103.090	4.804.244	4.931.870	4.569.584	5.094.757	5.759.051	6.635.091	6.615.643	7.228.877	6,9%
Granéis Sólidos (Tons)	Carvão	0	1.465	1.440	0	0	1.485	0	0	0	0	0	-
	Minérios	337.000	451.181	469.812	405.682	542.965	390.351	296.358	450.735	427.232	430.583	376.958	1,1%
	Produtos Agrícolas	659.787	618.167	628.065	783.803	767.470	719.181	654.682	836.772	860.569	674.427	718.392	0,9%
	Outros	1.202.946	1.022.146	894.436	808.013	740.592	826.562	1.089.879	1.068.718	731.014	809.610	1.002.350	-1,8%
	TOTAL	2.199.733	2.092.960	1.993.755	1.997.499	2.051.027	1.937.579	2.040.919	2.356.225	2.018.814	1.914.619	2.097.701	-0,5%
Granéis Líquidos (Tons)	Petróleo Bruto	3.517.112	3.264.842	3.297.122	3.178.425	3.715.933	2.936.434	2.787.974	2.939.278	3.114.286	3.842.103	3.571.985	0,2%
	Produtos Petrolíferos	2.893.361	3.340.191	3.007.053	3.521.005	3.369.466	3.088.094	2.932.274	3.124.087	2.764.194	3.151.551	2.914.207	0,1%
	Outros	281.372	419.611	413.200	444.088	355.112	441.803	451.616	505.556	537.063	491.621	479.407	5,5%
	TOTAL	6.691.844	7.024.644	6.717.375	7.143.517	7.440.512	6.466.331	6.171.864	6.568.921	6.415.544	7.485.276	6.965.600	0,4%
TOTAL GERAL		12.592.072	12.840.740	12.814.219	13.945.261	14.423.409	12.973.494	13.307.540	14.684.198	15.069.449	16.015.539	16.292.177	2,6%
Contentores	Número	209.511	214.095	229.448	259.631	273.016	267.818	279.307	298.879	362.090	355.671	385.357	6,3%
	TEU	320.965	323.274	348.003	398.512	417.422	418.266	442.096	469.769	567.958	568.957	616.128	6,7%

(1) tmac - Taxa Média Anual de Crescimento



O movimento de mercadorias registado nos primeiros onze meses do ano desde 2004, tem subjacente uma taxa média anual de crescimento positiva de +2,6%. Este indicador resulta da conjugação das tendências positivas de +6,9% na Carga Geral e 0,4% nos Granéis Líquidos, ligeiramente contrariadas pela tendência negativa de -0,5% nos Granéis Sólidos.

Os gráficos apresentados revelam um crescimento sustentado nos primeiros onze meses do ano desde 2004 no segmento de tráfego de contentores, com uma tmac de +6,7% em TEU.

A nível do movimento de navios constata-se claramente a evolução negativa em Número e positiva em GT, respetivamente -0,7% e +4,7%, refletindo a crescente dimensão dos navios que escalam estes portos.



## 2.3. Porto de Aveiro

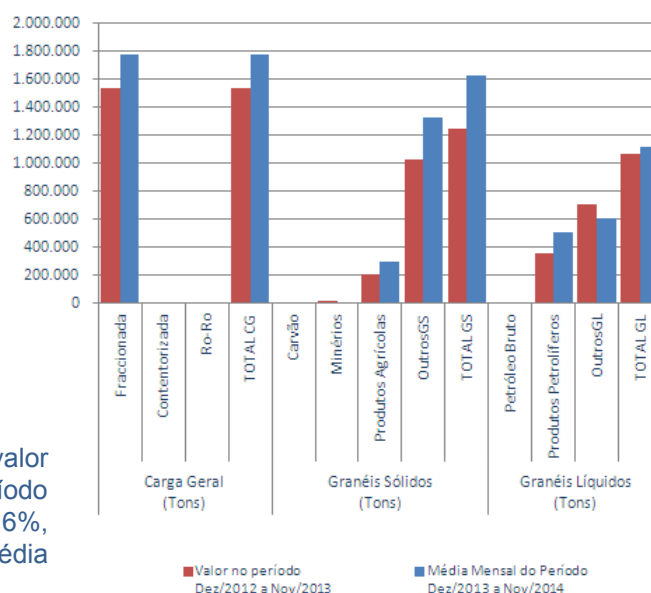
**Quadro 9**

		Novembro/2014			Jan-Nov/2014		Últimos 12 meses	
		Valor do Mês	Δ % sobre Mês Homólogo 2013	Δ % sobre média do período	Valor do Período Jan-Nov 2014	Δ % sobre Período Homólogo 2013	Últimos 12 meses (Dez/2013 a Nov/2014)	Δ % 12 meses Anteriores (Dez/2012 a Nov/2013)
		(1)	(2)	(3)	(4)	(5)	(6)	(7)
Navios	Número	78	#DIV/0!	-7,7%	930	17,9%	1.007	18,2%
	GT	330.048	#DIV/0!	-10,5%	4.057.357	24,6%	4.376.189	25,3%
Carga Geral (Tons)	Fracionada	100.228	-15,9%	-32,0%	1.620.685	13,8%	1.777.202	15,4%
	Contentorizada	0	-	-	0	-	0	-
	Ro-Ro	0	-	-	0	-100,0%	0	-100,0%
	<b>TOTAL CG</b>	<b>100.228</b>	<b>-15,9%</b>	<b>-32,0%</b>	<b>1.620.685</b>	<b>13,8%</b>	<b>1.777.202</b>	<b>15,4%</b>
Granéis Sólidos (Tons)	Carvão	0	-	-	0	-	0	-
	Minérios	0	-	-	0	-100,0%	0	-100,0%
	Produtos Agrícolas	53.225	924,4%	143,1%	240.830	19,7%	295.189	44,0%
	OutrosGS	103.779	-2,1%	-7,7%	1.237.308	28,1%	1.332.767	29,7%
	<b>TOTAL GS</b>	<b>157.005</b>	<b>41,2%</b>	<b>16,8%</b>	<b>1.478.137</b>	<b>25,0%</b>	<b>1.627.957</b>	<b>30,4%</b>
Granéis Líquidos (Tons)	Petróleo Bruto	0	-	-	0	-	0	-
	Produtos Petrolíferos	26.529	-48,8%	-41,3%	496.925	52,5%	507.426	40,7%
	OutrosGL	53.791	-2,5%	5,2%	562.194	-14,9%	607.817	-14,3%
	<b>TOTAL GL</b>	<b>80.320</b>	<b>-24,9%</b>	<b>-16,6%</b>	<b>1.059.119</b>	<b>7,3%</b>	<b>1.115.243</b>	<b>4,3%</b>
<b>TOTAL GERAL</b>		<b>337.553</b>	<b>0,0%</b>	<b>-10,7%</b>	<b>4.157.941</b>	<b>15,7%</b>	<b>4.520.401</b>	<b>17,2%</b>
Contentores	Número	0	-	-	0	-	0	-
	TEU	0	-	-	0	-	0	-

O porto de Aveiro movimentou no período de janeiro a novembro de 2014 um total de 4 157 941 tons, que corresponde a um acréscimo de +15,7% face ao período homólogo de 2013, mantendo-se como o valor mais elevado desde sempre para este período anual.

Esta evolução resulta do comportamento positivo de todas as classes de carga, sendo mais significativa a variação nos Granéis Sólidos, de +25%, seguida da Carga Geral, de +13,8%, e dos Granéis Líquidos, +7,3%.

Foram registadas 930 escalas de navios, valor superior em +17,9% ao registado em igual período de 2013, tendo a GT associada crescido +24,6%, refletindo um forte crescimento da dimensão média dos navios.



Em termos do sentido do movimento das operações, sublinha-se o facto de as mercadorias embarcadas representarem 51,5% (Quadro A2), sustentando a manutenção acima dos 50%, verificada pela 1ª vez em 2013.

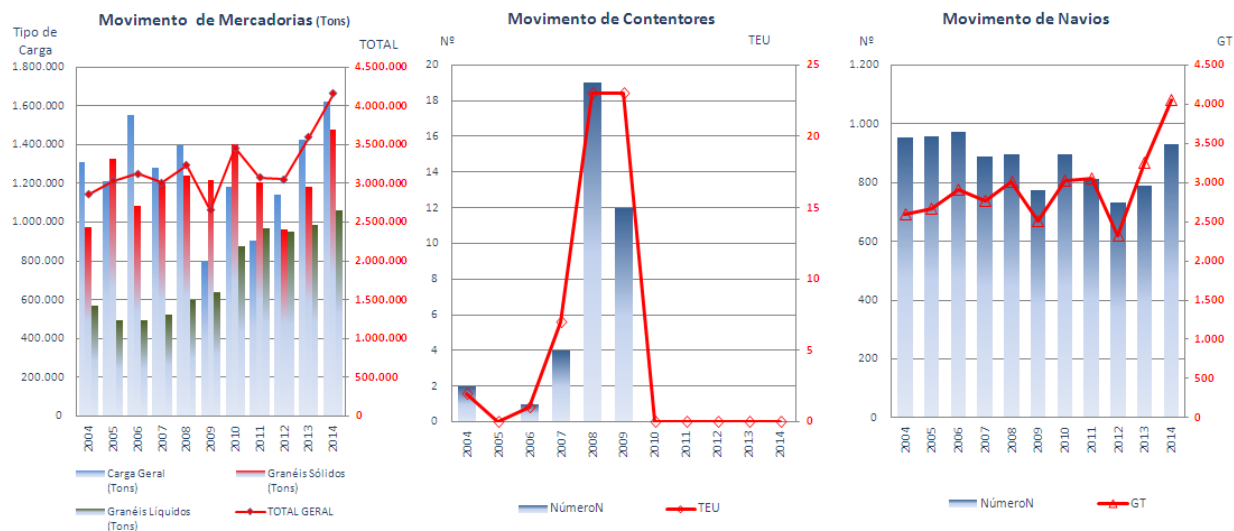
Da comparação do volume de tráfego registado nos últimos 12 meses com os 12 meses imediatamente anteriores, patente no quadro e no gráfico, constata-se a evolução global positiva de +17,2%, refletindo variações positivas em todas as classes de carga, com destaque para os Granéis Sólidos com +30,4% e para a Carga Geral com +15,4%.

## Quadro 10

### Evolução Anual do Período Homólogo (Jan a Nov) no Porto de Aveiro

		2004	2005	2006	2007	2008	2009	2010	2011	2012	2013	2014	tmac <sup>(1)</sup>
Navios	Número	953	956	973	890	895	773	895	812	731	789	930	-0,2%
	GT (milhares)	2.599	2.667	2.909	2.767	3.014	2.504	3.022	3.048	2.318	3.257	4.057	4,6%
Carga Geral (Tons)	Fracionada	1.311.973	1.208.308	1.549.331	1.282.541	1.394.514	795.426	1.183.827	901.770	1.144.089	1.424.194	1.620.685	2,1%
	Contentorizada	28	0	47	41	140	604	0	0	0	0	0	-100,0%
	Ro-Ro	0	0	0	0	0	615	0	0	0	50	0	-
	TOTAL	1.312.001	1.208.308	1.549.378	1.282.582	1.394.654	796.044	1.183.827	901.770	1.144.089	1.424.244	1.620.685	2,1%
Granéis Sólidos (Tons)	Carvão	4.801	0	0	0	0	83.628	0	0	0	0	0	-100,0%
	Minérios	12.034	4.206	10.502	9.147	3.299	2.750	0	0	0	15.777	0	-100,0%
	Produtos Agrícolas	344.179	537.974	413.771	263.283	230.304	630.731	539.789	276.388	233.339	201.237	240.830	-3,5%
	Outros	614.049	783.839	661.922	928.732	1.004.450	502.343	862.590	928.429	726.333	965.780	1.237.308	7,3%
Granéis Líquidos (Tons)	TOTAL	975.064	1.326.019	1.086.195	1.201.162	1.238.053	1.219.452	1.402.378	1.204.817	959.672	1.182.793	1.478.137	4,2%
	Petróleo Bruto	0	0	0	0	0	0	0	0	0	0	0	-
	Produtos Petrolíferos	44.693	27.618	44.838	40.550	146.855	215.493	329.724	339.565	301.995	325.902	496.925	27,2%
	Outros	523.147	467.454	447.776	481.685	452.006	423.762	544.501	627.839	648.626	660.715	562.194	0,7%
TOTAL GERAL	TOTAL	567.840	495.072	492.614	522.235	598.862	639.255	874.225	967.404	950.621	986.617	1.059.119	6,4%
		2.854.905	3.029.399	3.128.187	3.005.979	3.231.569	2.655.352	3.460.431	3.073.991	3.054.383	3.593.654	4.157.941	3,8%
Contentores	Número	2	0	1	4	19	12	0	0	0	0	0	-100,0%
	TEU	2	0	1	7	23	23	0	0	0	0	0	-100,0%

(1) tmac - Taxa Média Anual de Crescimento



O Quadro 10 e os gráficos associados traduzem os valores do movimento portuário registados nos primeiros onze meses desde 2004 e revelam um crescimento para a carga, em termos globais, que corresponde a uma taxa média anual de +3,8%. Este indicador apresenta valores positivos para todas as classes de carga, sendo de +6,4% nos Granéis Líquidos, de +4,2% nos Granéis Sólidos e de +2,1% na Carga Geral.

As escalas dos navios no porto de Aveiro registam uma taxa de crescimento negativa em -0,2% em Número, sendo, no entanto, significativa em termos de GT (+4,6%) refletindo a crescente dimensão dos navios que vêm escalando o porto.

## 2.4. Porto da Figueira da Foz

Quadro 11

		Novembro/2014			Jan-Nov/2014		Últimos 12 meses	
		Valor do Mês	Δ % sobre Mês Homólogo 2013	Δ % sobre média do período	Valor do Período Jan-Nov 2014	Δ % sobre Período Homólogo 2013	Últimos 12 meses (Dez/2013 a Nov/2014)	Δ % 12 meses Anteriores (Dez/2012 a Nov/2013)
		(1)	(2)	(3)	(4)	(5)	(6)	(7)
Navios	Número	37	-17,8%	-16,4%	487	-0,2%	529	0,2%
	GT	119.616	-10,5%	-18,1%	1.606.698	7,0%	1.735.770	7,0%
Carga Geral (Tons)	Fraccionada	76.749	-26,5%	-18,4%	1.034.664	-8,9%	1.138.042	-7,1%
	Contentorizada	12.388	-11,9%	-11,6%	154.154	5,0%	161.760	2,1%
	Ro-Ro	0	-	-	0	-	0	-
	<b>TOTAL CG</b>	<b>89.137</b>	<b>-24,8%</b>	<b>-17,5%</b>	<b>1.188.818</b>	<b>-7,3%</b>	<b>1.299.803</b>	<b>-6,0%</b>
Granéis Sólidos (Tons)	Carvão	0	-	-	0	-	0	-
	Minérios	0	-	-	0	-100,0%	0	-100,0%
	Produtos Agrícolas	0	-	-	0	-100,0%	0	-100,0%
	OutrosGS	52.684	-0,9%	-25,5%	778.194	24,6%	833.990	20,8%
	<b>TOTAL GS</b>	<b>52.684</b>	<b>-0,9%</b>	<b>-25,5%</b>	<b>778.194</b>	<b>16,1%</b>	<b>833.990</b>	<b>13,3%</b>
Granéis Líquidos (Tons)	Petróleo Bruto	0	-	-	0	-	0	-
	Produtos Petrolíferos	0	-	-	0	-	0	-
	OutrosGL	0	-	-	0	-	0	-
	<b>TOTAL GL</b>	<b>0</b>	<b>-</b>	<b>-</b>	<b>0</b>	<b>-</b>	<b>0</b>	<b>-</b>
<b>TOTAL GERAL</b>		<b>141.821</b>	<b>-17,4%</b>	<b>-20,7%</b>	<b>1.967.012</b>	<b>0,7%</b>	<b>2.133.792</b>	<b>0,7%</b>
Contentores	Número	893	16,7%	4,5%	9.399	23,9%	9.879	20,0%
	TEU	1.401	-7,5%	-16,2%	18.383	23,1%	19.343	19,4%

O porto da Figueira da Foz movimentou no período de janeiro a novembro de 2014 um total de 1 967 012 toneladas, o que representa um crescimento de +0,7% face ao período homólogo de 2013, e constitui o valor mais elevado de sempre neste período do ano.

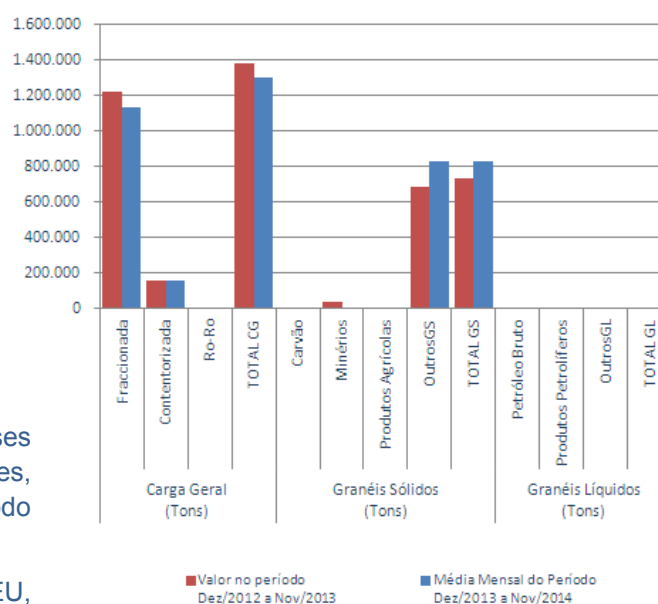
Este comportamento foi determinado pela variação positiva dos Granéis Sólidos de +16,1%, que anula a quebra de -7,3% registada na Carga Geral.

A comparação dos registos dos últimos 12 meses com os dos 12 meses imediatamente anteriores, revela uma variação global idêntica ao do período em análise.

O movimento de contentores atingiu 18 383 TEU, refletindo um aumento de +23,1% sobre o período homólogo de 2013.

No período de janeiro a novembro de 2014 o porto da Figueira da Foz registou 487 escalas de navios, número inferior em -0,2% ao registado no período homólogo de 2013, que em GT registam um aumento de +8,7%.

As mercadorias embarcadas neste porto representaram 60,4% do valor total (Quadro A2 em anexo).



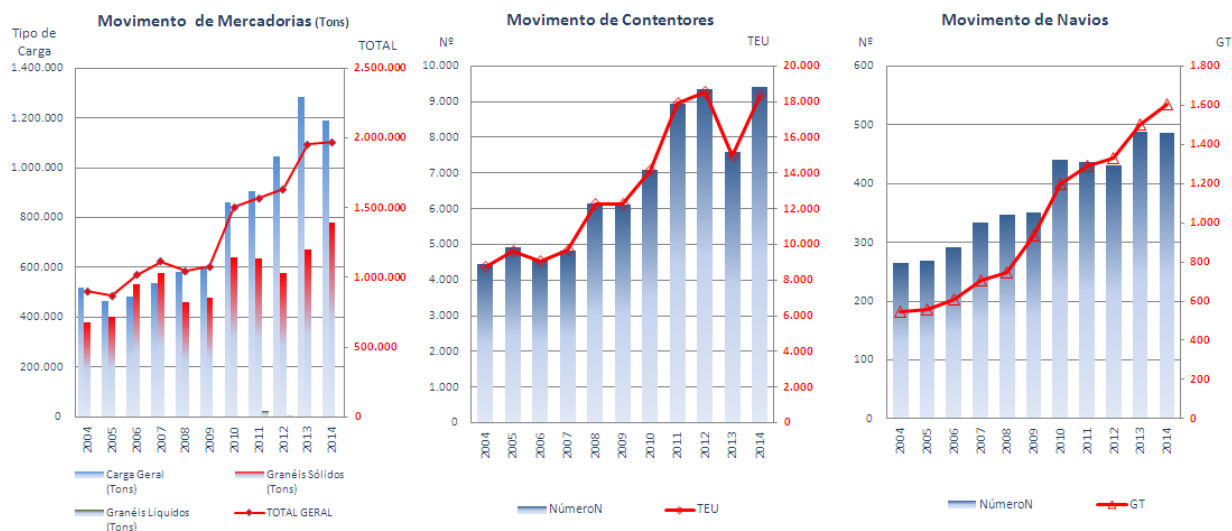


## Quadro 12

### Evolução Anual do Período Homólogo (Jan a Nov) no Porto de Figueira da Foz

		2004	2005	2006	2007	2008	2009	2010	2011	2012	2013	2014	tmac <sup>(1)</sup>
Navios	Número	264	268	291	333	346	351	440	437	431	488	487	6,3%
	GT (milhares)	548	556	611	704	744	934	1.197	1.290	1.328	1.502	1.607	11,3%
Carga Geral (Tons)	Fraccionada	423.918	356.644	370.316	420.175	437.095	469.265	707.338	739.086	880.996	1.136.168	1.034.664	9,3%
	Contentorizada	94.800	108.273	112.309	115.569	144.978	133.147	152.871	167.962	165.703	146.768	154.154	5,0%
	Ro-Ro	0	0	0	0	0	0	0	0	0	0	0	-
	TOTAL	518.717	464.916	482.625	535.745	582.074	602.412	860.209	907.048	1.046.699	1.282.937	1.188.818	8,6%
Granéis Sólidos (Tons)	Carvão	0	11.480	20.751	30.066	7.086	0	0	0	0	0	0	-
	Minérios	0	0	0	0	0	0	0	0	0	40.049	0	-
	Produtos Agrícolas	0	0	0	0	0	0	19.320	17.420	15.484	5.926	0	-
	Outros	380.230	392.638	513.542	549.228	454.002	476.401	621.540	619.095	562.306	624.450	778.194	7,4%
	TOTAL	380.230	404.118	534.293	579.294	461.088	476.401	640.860	636.515	577.790	670.425	778.194	7,4%
Granéis Líquidos (Tons)	Petróleo Bruto	0	0	0	0	0	0	0	0	0	0	0	-
	Produtos Petrolíferos	0	0	0	0	0	0	0	0	0	0	0	-
	Outros	0	0	0	0	0	0	0	23.503	6.889	0	0	-
	TOTAL	0	0	0	0	0	0	0	23.503	6.889	0	0	-
TOTAL GERAL		898.947	869.035	1.016.918	1.115.039	1.043.162	1.078.813	1.501.070	1.567.066	1.631.378	1.953.362	1.967.012	8,1%
Contentores	Número	4.434	4.915	4.558	4.834	6.149	6.122	7.098	8.956	9.345	7.587	9.399	7,8%
	TEU	8.766	9.645	9.049	9.654	12.238	12.240	14.161	17.910	18.565	14.937	18.383	7,7%

(1) tmac - Taxa Média Anual de Crescimento



O porto da Figueira da Foz apresenta uma tendência de crescimento do volume da carga movimentada nos primeiros onze meses dos anos desde 2004 traduzida por uma *tmac* de +8,1%, resultando da conjugação de valores positivos deste indicador nas classes de Carga Geral, +8,6%, e de Granéis Sólidos, +7,4%.

O movimento de contentores no período referido neste ponto evoluiu igualmente segundo uma taxa média anual de crescimento positiva, de cerca de +7,7% em TEU, não obstante a quebra registada em 2013.

A tendência de crescimento do número de navios que escalaram este porto nos primeiros onze meses desde 2004 tem subjacente uma taxa média anual positiva em +6,3%, passando para +11,3% se considerarmos a variável GT.

## 2.5. Porto de Lisboa

**Quadro 13**

		Novembro/2014			Jan-Nov/2014		Últimos 12 meses	
		Valor do Mês	Δ % sobre Mês Homólogo 2013	Δ % sobre média do período	Valor do Período Jan-Nov 2014	Δ % sobre Período Homólogo 2013	Últimos 12 meses (Dez/2013 a Nov/2014)	Δ % 12 meses Anteriores (Dez/2012 a Nov/2013)
		(1)	(2)	(3)	(4)	(5)	(6)	(7)
Navios	Número	238	5,3%	5,2%	2.489	-5,7%	2.673	-4,7%
	GT	4.331.296	-0,3%	9,6%	43.466.360	-6,0%	46.501.721	-5,5%
Carga Geral (Tons)	Fraccionada	5.891	13,8%	-13,2%	74.690	-16,0%	81.393	-17,4%
	Contentorizada	468.934	14,1%	10,4%	4.674.030	-8,9%	4.999.598	-6,2%
	Ro-Ro	846	36,4%	-18,0%	11.352	-40,8%	11.844	-38,2%
	<b>TOTAL CG</b>	<b>475.671</b>	<b>14,2%</b>	<b>9,9%</b>	<b>4.760.073</b>	<b>-9,1%</b>	<b>5.092.834</b>	<b>-6,5%</b>
Granéis Sólidos (Tons)	Carvão	0	-	-	0	-100,0%	0	-100,0%
	Minérios	0	-	-100,0%	1.670	-89,4%	1.670	-89,4%
	Produtos Agrícolas	228.295	-17,7%	-14,2%	2.928.444	4,3%	3.231.023	3,7%
	OutrosGS	185.454	23,3%	18,3%	1.724.217	10,2%	1.847.683	12,8%
	<b>TOTAL GS</b>	<b>413.749</b>	<b>-3,3%</b>	<b>-2,2%</b>	<b>4.654.331</b>	<b>6,0%</b>	<b>5.080.376</b>	<b>6,5%</b>
Granéis Líquidos (Tons)	Petróleo Bruto	0	-	-	0	-	0	-
	Produtos Petrolíferos	0	-100,0%	-100,0%	739.432	-25,5%	871.853	-21,7%
	OutrosGL	112.262	93,4%	103,9%	605.739	26,1%	642.920	20,8%
	<b>TOTAL GL</b>	<b>112.262</b>	<b>-44,6%</b>	<b>-8,2%</b>	<b>1.345.171</b>	<b>-8,7%</b>	<b>1.514.773</b>	<b>-7,9%</b>
<b>TOTAL GERAL</b>		<b>1.001.682</b>	<b>-4,3%</b>	<b>2,4%</b>	<b>10.759.575</b>	<b>-3,1%</b>	<b>11.687.984</b>	<b>-1,5%</b>
Contentores	Número	30.870	15,9%	8,6%	312.549	-9,7%	334.860	-6,9%
	TEU	45.105	15,2%	7,6%	461.113	-10,6%	494.389	-7,9%

O porto de Lisboa movimentou no período de janeiro a novembro de 2014 um total de 10 759 575 toneladas, inferior em -3,1% ao valor registado no período homólogo de 2013.

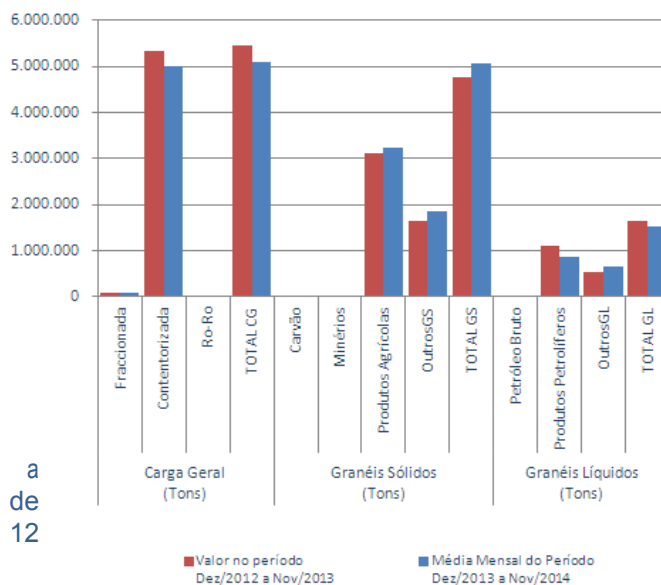
Este comportamento global negativo foi determinado pela quebra verificada na Carga Geral de -9,1%, que conjugada com a quebra de -8,7% nos Granéis Líquidos, anularam o crescimento positivo de +6% nos Granéis Sólidos. Na classe Carga Geral verificou-se uma redução significativa em todos os tipos de carga, sendo determinante a quebra da carga Contentorizada, de -8,9%.

Nos últimos 12 meses (de novembro/2013 a novembro/2014) foi movimentado um volume de mercadorias inferior em -1,5% ao registado nos 12 meses imediatamente anteriores.

O tráfego de contentores no período de janeiro a novembro de 2014 traduziu-se num volume de 461 113 TEU, refletindo uma redução de -10,6% face ao período homólogo de 2013.

O porto de Lisboa registou 2489 escalas, que corresponde a uma quebra de -5,7% relativamente ao período de janeiro a novembro de 2013, quebra que passa para -7% se considerarmos a variável GT.

Em termos de repartição por sentido do movimento, constata-se que a carga embarcada representa 40,9% do total (Quadro A2 anexo).

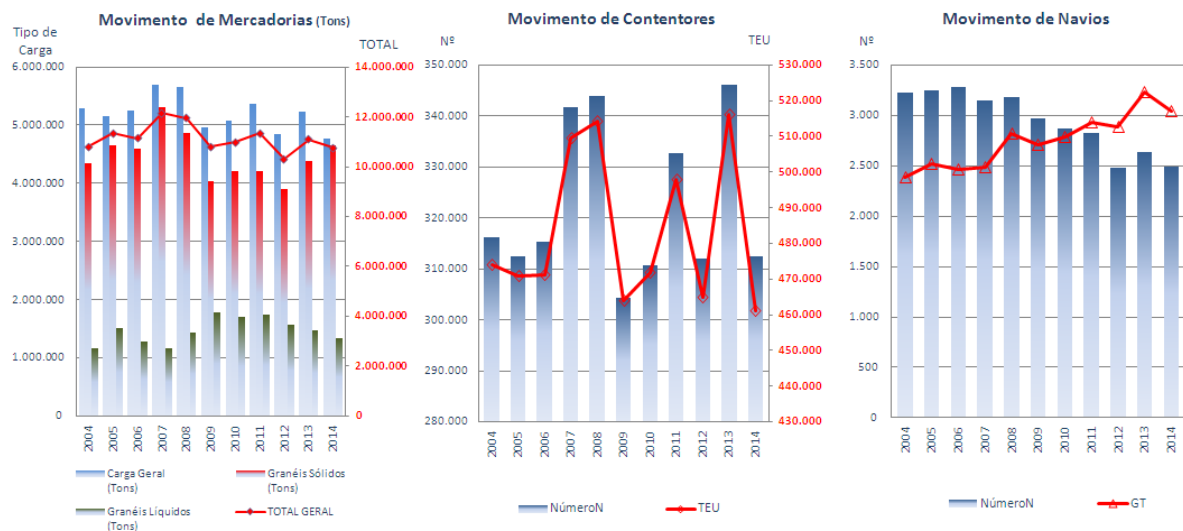


## Quadro 14

### Evolução Anual do Período Homólogo (Jan a Nov) no Porto de Lisboa

		2004	2005	2006	2007	2008	2009	2010	2011	2012	2013	2014	tmac (1)
Navios	Número	3.229	3.251	3.283	3.149	3.183	2.973	2.865	2.830	2.477	2.640	2.489	-2,6%
	GT (milhares)	34.146	36.057	35.207	35.460	40.310	38.701	39.775	41.916	41.286	46.221	43.466	2,4%
Carga Geral (Tons)	Fraccionada	418.584	400.320	479.229	449.122	376.567	260.796	264.949	214.830	118.371	88.908	74.690	-15,8%
	Contentorizada	4.850.464	4.751.278	4.775.711	5.236.376	5.262.694	4.636.714	4.772.129	5.135.568	4.712.007	5.129.716	4.674.030	-0,4%
	Ro-Ro	20.109	11.290	4.678	4.881	9.588	71.837	36.829	19.781	23.924	19.176	11.352	-5,6%
	TOTAL	5.289.157	5.162.888	5.259.618	5.690.379	5.648.849	4.969.347	5.073.907	5.370.179	4.854.302	5.237.800	4.760.073	-1,0%
Granéis Sólidos (Tons)	Carvão	23.007	25.823	6.044	8.144	11.688	17.721	5.159	0	0	2.788	0	-100,0%
	Minérios	0	17.562	4.007	22.581	0	4.848	42.667	21.916	19.094	15.696	1.670	-
	Produtos Agrícolas	2.740.027	3.177.999	2.934.026	3.869.588	3.552.984	2.950.636	3.078.392	2.896.538	2.823.902	2.807.912	2.928.444	0,7%
	Outros	1.587.201	1.432.237	1.652.932	1.402.558	1.307.669	1.060.607	1.083.418	1.295.928	1.049.582	1.564.303	1.724.217	0,8%
Granéis Líquidos (Tons)	TOTAL	4.350.235	4.653.621	4.597.009	5.302.871	4.872.341	4.033.812	4.209.636	4.214.382	3.892.578	4.390.698	4.654.331	0,7%
	Petróleo Bruto	0	0	0	0	0	0	0	0	0	0	0	-
	Produtos Petrolíferos	803.797	1.173.558	873.873	716.225	959.439	1.218.476	1.180.281	1.126.770	1.067.595	992.415	739.432	-0,8%
	Outros	353.884	343.209	403.187	449.667	469.121	568.978	524.748	620.053	503.147	480.357	605.739	5,5%
TOTAL GERAL	TOTAL	1.157.681	1.516.767	1.277.060	1.165.892	1.428.560	1.787.454	1.705.029	1.746.822	1.570.742	1.472.772	1.345.171	1,5%
		10.797.073	11.333.276	11.133.687	12.159.142	11.949.750	10.790.613	10.988.572	11.331.383	10.317.622	11.101.271	10.759.575	-0,0%
Contentores	Número	316.291	312.499	315.376	341.768	343.966	304.359	310.613	332.655	311.939	346.139	312.549	-0,1%
	TEU	474.060	470.803	471.236	509.387	514.266	463.824	471.897	497.776	464.955	516.026	461.113	-0,3%

(1) tmac - Taxa Média Anual de Crescimento



O quadro e gráfico aqui apresentados refletem a evolução anual do movimento portuário registado nos primeiros onze meses do ano, desde 2004, e revelam tendências distintas para os vários indicadores que caracterizam a atividade.

No que se refere ao volume das mercadorias movimentadas verifica-se que a taxa média anual de crescimento que lhe está subjacente tem valor nulo. De facto, não obstante a irregularidade revelada pela observação do gráfico, podemos considerar que o tráfego de mercadorias no porto de Lisboa se encontra relativamente estabilizado, situando-se o valor de 2014 sensivelmente ao nível do registado em 2004, sendo o seu desvio médio de apenas 4,8%.

No tráfego de contentores, em TEU, a taxa média anual de crescimento é negativa, com um valor de -0,1%.

O movimento de navios reflete uma evolução anual com uma tendência negativa em Número, da ordem dos -2,6%, e positiva em GT, com um valor de +2,4%.

## 2.6. Porto de Setúbal

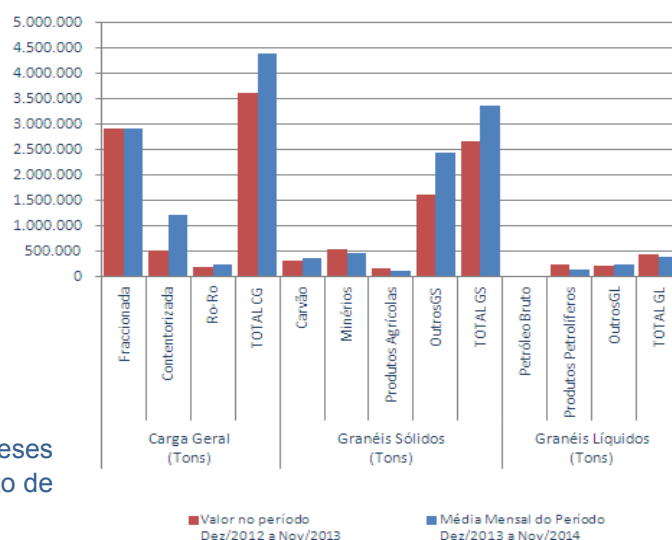
**Quadro 15**

		Novembro/2014			Jan-Nov/2014		Últimos 12 meses	
		Valor do Mês	Δ % sobre Mês Homólogo 2013	Δ % sobre média do período	Valor do Período Jan-Nov 2014	Δ % sobre Período Homólogo 2013	Últimos 12 meses (Dez/2013 a Nov/2014)	Δ % 12 meses Anteriores (Dez/2012 a Nov/2013)
		(1)	(2)	(3)	(4)	(5)	(6)	(7)
Navios	Número	105	7,1%	-11,6%	1.307	13,6%	1.409	15,5%
	GT	1.468.294	17,5%	4,7%	15.422.010	12,3%	16.736.292	14,8%
Carga Geral (Tons)	Fraccionada	233.588	9,4%	-6,5%	2.747.507	0,8%	2.920.228	0,3%
	Contentorizada	86.526	48,7%	-14,7%	1.115.755	118,7%	1.233.200	133,2%
	Ro-Ro	23.201	24,9%	17,6%	217.055	20,9%	236.890	21,2%
	<b>TOTAL CG</b>	<b>343.315</b>	<b>18,2%</b>	<b>-7,4%</b>	<b>4.080.317</b>	<b>19,5%</b>	<b>4.390.317</b>	<b>20,8%</b>
Granéis Sólidos (Tons)	Carvão	0	-	-100,0%	327.119	15,5%	361.489	11,4%
	Minérios	52.752	36,1%	44,5%	401.445	-22,7%	459.131	-17,2%
	Produtos Agrícolas	4.372	6,8%	-55,9%	109.120	-37,6%	122.744	-31,5%
	OutrosGS	186.139	7,7%	-7,8%	2.219.634	46,8%	2.440.445	50,7%
	<b>TOTAL GS</b>	<b>243.263</b>	<b>12,8%</b>	<b>-12,5%</b>	<b>3.057.318</b>	<b>22,8%</b>	<b>3.383.810</b>	<b>26,4%</b>
Granéis Líquidos (Tons)	Petróleo Bruto	0	-	-	0	-	0	-
	Produtos Petrolíferos	11.120	-55,6%	2,3%	119.592	-47,8%	139.905	-40,2%
	OutrosGL	13.504	-6,0%	-36,5%	233.923	15,1%	248.444	12,8%
	<b>TOTAL GL</b>	<b>24.624</b>	<b>-37,5%</b>	<b>-23,4%</b>	<b>353.515</b>	<b>-18,2%</b>	<b>388.349</b>	<b>-14,5%</b>
<b>TOTAL GERAL</b>		<b>611.202</b>	<b>12,0%</b>	<b>-10,3%</b>	<b>7.491.150</b>	<b>18,2%</b>	<b>8.162.476</b>	<b>20,6%</b>
Contentores	Número	4.339	30,2%	-9,7%	52.869	69,9%	59.489	84,8%
	TEU	7.997	33,4%	-8,2%	95.862	61,1%	106.916	73,8%

No período de janeiro a novembro de 2014 o porto de Setúbal movimentou um total de 7 491 150 toneladas, superior em +18,2% ao período homólogo de 2013 e constituindo o valor mais elevado de sempre.

A variação global positiva apurada no período é determinada pela variação de +19,5% na Carga Geral e de +22,8% nos Granéis Sólidos, levemente contrariada pelos -18,2% nos Granéis Líquidos, com pouco peso relativo.

A variação dos últimos 12 meses face aos 12 meses imediatamente anteriores regista um crescimento de +20,6%.



O crescimento da Carga Geral reflete ainda fortemente o impacto do tráfego originado pelas duas novas linhas de serviço regular de contentores, iniciadas em dezembro de 2013, traduzida no aumento de +118,7% da carga Contentorizada.

Pelas razões referidas, o tráfego de contentores atingiu 95 862 TEU e constituiu o valor mais elevado de sempre, sendo superior em +61,1% ao valor registado no período homólogo de 2013.

Também o número de navios que escalaram o porto de Setúbal registou neste período um crescimento significativo face ao período homólogo de 2013, tendo atingido as 1307 escalas, que têm subjacente uma variação de +13,6% em Número e de +12,3% em GT.

As mercadorias embarcadas representaram 67% do total (Quadro A2 em anexo).

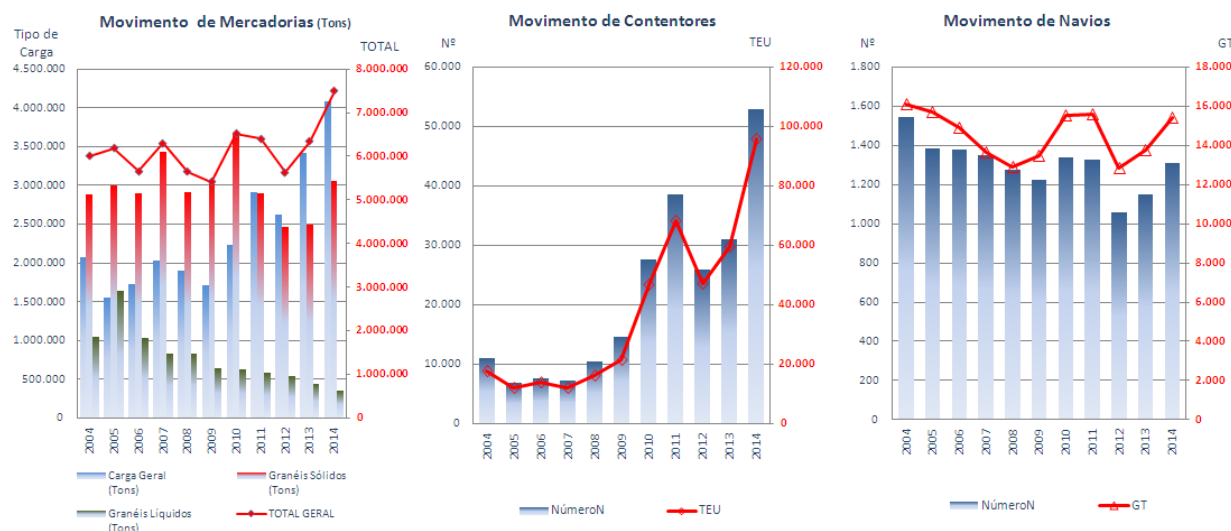


## Quadro 16

### Evolução Anual do Período Homólogo (Jan a Nov) no Porto de Setúbal

		2004	2005	2006	2007	2008	2009	2010	2011	2012	2013	2014	tmac (1)
Navios	Número	1.545	1.385	1.378	1.349	1.277	1.225	1.338	1.329	1.059	1.151	1.307	-1,7%
	GT (milhares)	16.117	15.693	14.924	13.637	12.874	13.471	15.547	15.560	12.854	13.737	15.422	-0,4%
Carga Geral (Tons)	Fraccionada	1.546.708	1.105.599	1.276.030	1.616.755	1.423.601	1.329.501	1.548.808	2.004.297	1.996.269	2.725.162	2.747.507	5,9%
	Contentorizada	169.141	105.110	107.677	113.880	170.229	197.867	453.769	664.699	432.332	510.204	1.115.755	20,8%
	Ro-Ro	358.979	343.494	342.779	300.380	304.781	186.763	230.944	247.135	198.324	179.587	217.055	-4,9%
	TOTAL	2.074.828	1.554.202	1.726.487	2.031.015	1.898.611	1.714.131	2.233.522	2.916.131	2.626.925	3.414.953	4.080.317	7,0%
Granéis Sólidos (Tons)	Carvão	607.334	556.165	453.326	409.844	570.538	441.884	534.947	356.458	252.240	283.310	327.119	-6,0%
	Minérios	370.527	378.269	305.537	370.527	447.058	317.021	289.526	576.377	371.672	519.468	401.445	0,8%
	Produtos Agrícolas	333.522	240.627	215.930	216.924	94.873	240.152	217.676	185.712	115.305	174.904	109.120	-10,6%
	Outros	1.568.970	1.823.162	1.919.446	2.437.389	1.798.639	2.061.192	2.615.234	1.780.985	1.726.184	1.512.403	2.219.634	3,5%
	TOTAL	2.880.354	2.998.223	2.894.239	3.434.684	2.911.107	3.060.249	3.657.383	2.899.533	2.465.402	2.490.086	3.057.318	0,6%
Granéis Líquidos (Tons)	Petróleo Bruto	0	0	0	0	0	0	0	0	0	0	0	-
	Produtos Petrolíferos	865.747	1.448.544	869.989	678.771	664.863	509.712	448.172	370.764	305.024	229.098	119.592	-18,0%
	Outros	182.582	183.586	164.697	156.372	168.846	127.032	176.765	219.671	231.961	203.204	233.923	2,5%
	TOTAL	1.048.329	1.632.130	1.034.687	835.143	833.709	636.745	624.938	590.435	536.985	432.301	353.515	-10,3%
TOTAL GERAL		6.003.511	6.184.555	5.655.412	6.300.841	5.643.427	5.411.124	6.515.842	6.406.099	5.629.312	6.337.340	7.491.150	2,2%
Contentores	Número	11.075	6.860	7.627	7.315	10.545	14.543	27.584	38.491	25.901	31.110	52.869	16,9%
	TEU	17.578	11.996	13.902	12.085	16.150	21.566	46.716	68.321	47.327	59.510	95.862	18,5%

(1) tmac - Taxa Média Anual de Crescimento



No horizonte temporal 2004-2014 os vários indicadores que traduzem a atividade portuária registada nos primeiros onze meses, têm comportamentos distintos.

Em termos globais a carga movimentada apresenta uma taxa média anual de crescimento de +2,2%, resultante das tendências de crescimento medidas pelas taxas médias anuais de crescimento de +7,0% na Carga Geral e de +0,6% nos Granéis Sólidos e crescimento negativo de -10,3% nos Granéis Líquidos.

Embora com significativa irregularidade por classe, o movimento global da carga movimentada regista um desvio médio anual de apenas 9,5%.

Por outro lado, o movimento de contentores (bem como da carga Contentorizada, que registou uma tmac de +18,5%) cresceu significativamente no período em referência, com uma ligeira quebra em 2012, amplamente compensada com o forte acréscimo registado em 2014. A taxa média anual de crescimento para o período em apreço é de +16,9% em Número e de +18,5% em TEU.

Contrariamente, o movimento de navios mostra um tendência negativa, quer em Número, quer em GT, com taxas médias anuais de crescimento de, respetivamente, -1,7% e -0,4%, não refletindo ainda o crescimento recente, das novas escalas decorrentes das duas linhas regulares.

## 2.7. Porto de Sines

**Quadro 17**

		Novembro/2014			Jan-Nov/2014		Últimos 12 meses	
		Valor do Mês	Δ % sobre Mês Homólogo 2013	Δ % sobre média do período	Valor do Período Jan-Nov 2014	Δ % sobre Período Homólogo 2013	Últimos 12 meses (Dez/2013 a Nov/2014)	Δ % 12 meses Anteriores (Dez/2012 a Nov/2013)
		(1)	(2)	(3)	(4)	(5)	(6)	(7)
Navios	Número	166	-8,3%	-0,6%	1.837	-0,1%	2.008	1,3%
	GT	5.795.938	-4,0%	-0,9%	64.351.379	7,7%	69.794.156	9,4%
Carga Geral (Tons)	Fraccionada	15.807	55,7%	34,7%	129.046	-7,9%	142.459	-9,8%
	Contentorizada	1.112.830	12,4%	-8,0%	13.303.840	21,4%	14.381.155	22,9%
	Ro-Ro	0	-	-	0	-	46	-
	<b>TOTAL CG</b>	<b>1.128.638</b>	<b>12,9%</b>	<b>-7,6%</b>	<b>13.432.886</b>	<b>21,0%</b>	<b>14.523.660</b>	<b>22,5%</b>
Granéis Sólidos (Tons)	Carvão	414.495	-14,5%	3,0%	4.424.965	6,2%	4.760.942	4,0%
	Minérios	0	-100,0%	-100,0%	21.945	23,9%	25.250	42,6%
	Produtos Agrícolas	0	-	-100,0%	2.742	-51,3%	2.742	-51,3%
	OutrosGS	9.900	-22,6%	-1,9%	111.049	38,7%	115.373	18,4%
	<b>TOTAL GS</b>	<b>424.395</b>	<b>-15,4%</b>	<b>2,4%</b>	<b>4.560.701</b>	<b>6,8%</b>	<b>4.904.308</b>	<b>4,4%</b>
Granéis Líquidos (Tons)	Petróleo Bruto	591.747	3,4%	-2,5%	6.675.281	-9,5%	7.097.516	-10,4%
	Produtos Petrolíferos	885.091	-22,9%	4,5%	9.314.226	-12,1%	10.158.761	-9,2%
	OutrosGL	16.376	-58,4%	-37,8%	289.685	-33,7%	319.413	-30,8%
	<b>TOTAL GL</b>	<b>1.493.213</b>	<b>-15,2%</b>	<b>0,9%</b>	<b>16.279.192</b>	<b>-11,6%</b>	<b>17.575.690</b>	<b>-10,2%</b>
<b>TOTAL GERAL</b>		<b>3.046.246</b>	<b>-6,6%</b>	<b>-2,2%</b>	<b>34.272.779</b>	<b>1,5%</b>	<b>37.003.658</b>	<b>2,4%</b>
Contentores	Número	65.994	26,6%	-4,0%	755.908	33,6%	811.173	34,3%
	TEU	97.455	25,4%	-5,4%	1.133.378	33,7%	1.216.693	34,3%

O porto de Sines movimentou no período de janeiro a novembro de 2014 um total de 34 272 779 toneladas, valor superior em +1,5% ao registado no período homólogo de 2013 e constituindo a melhor marca desde sempre.

Este comportamento resulta da conjugação das variações positivas na Carga Geral de +21% e nos Granéis Sólidos de +6,8%, e da variação negativa de -11,6% nos Granéis Líquidos. É importante sublinhar o comportamento da Carga Contentorizada que, tendo ultrapassado os 13,3 milhões de toneladas (38,8% do total), registou um crescimento de +21,4%, comparativamente ao período homólogo de 2013.

O movimento de contentores atingiu 1 133 378 TEU, crescendo +33,7% relativamente ao período homólogo de 2013, e representando, naturalmente, o valor mais elevado de sempre.

A variação da carga movimentada nos últimos 12 meses relativamente aos 12 meses anteriores regista um crescimento de +2,4%, sendo que a nível dos contentores, em TEU, este indicador apresenta o valor de +34,3%, ligeiramente superior ao do período em análise.

O porto de Sines registou 1837 escalas de navios, inferior em -0,1% em Número, mas superior em +7,7% em GT, ao observado no período de janeiro a novembro de 2013.

As mercadorias embarcadas representaram 38,6% do total (Quadro A2 em anexo).

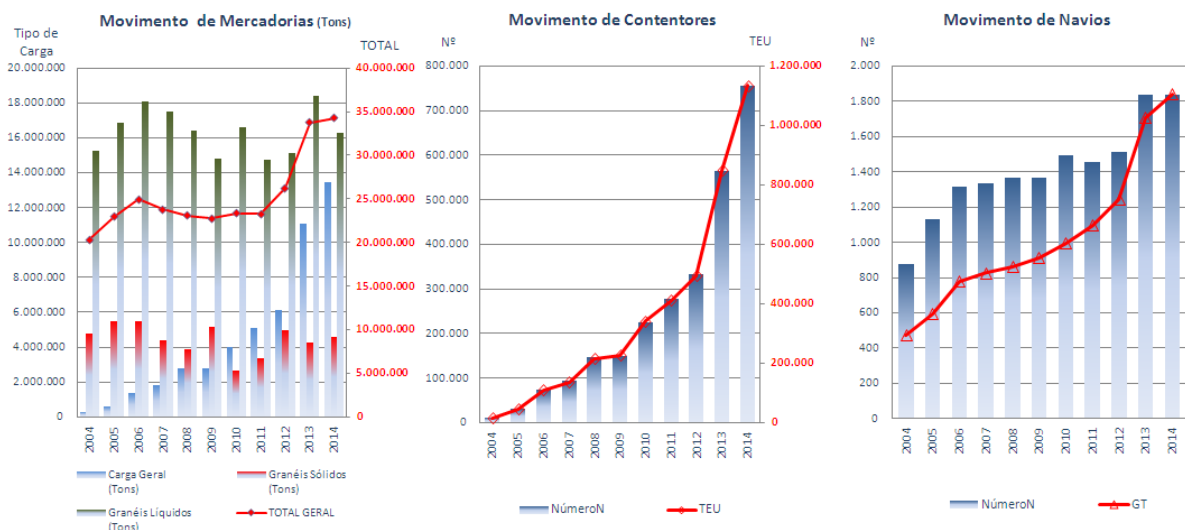


## Quadro 18

### Evolução Anual do Período Homólogo (Jan a Nov) no Porto de Sines

		2004	2005	2006	2007	2008	2009	2010	2011	2012	2013	2014	tmac (1)
Navios	Número	876	1.128	1.314	1.333	1.368	1.364	1.495	1.456	1.510	1.839	1.837	7,7%
	GT (milhares)	16.651	20.843	27.327	28.915	30.033	31.840	34.868	38.444	43.534	59.745	64.351	14,5%
Carga Geral (Tons)	Fraccionada	41.581	28.774	30.164	37.943	41.977	52.376	71.713	90.513	106.382	140.133	129.046	12,0%
	Contentorizada	215.520	595.903	1.325.316	1.807.151	2.731.194	2.761.382	3.959.620	5.036.790	6.021.017	10.961.537	13.303.840	30,2%
	Ro-Ro	0	0	0	20	0	0	0	0	0	0	0	-
	TOTAL	257.101	624.677	1.355.480	1.845.114	2.773.170	2.813.758	4.031.333	5.127.304	6.127.399	11.101.670	13.432.886	30,1%
Granéis Sólidos (Tons)	Carvão	4.637.442	4.968.307	5.106.864	4.073.735	3.517.761	4.834.593	2.463.975	3.261.944	4.863.648	4.168.413	4.424.965	-0,5%
	Minérios	4.319	12.747	4.291	8.675	0	4.200	3.500	0	0	17.711	21.945	17,7%
	Produtos Agrícolas	2.400	6.903	0	2.405	2.050	3.667	3.000	0	5.473	5.632	2.742	1,3%
	Outros	146.111	511.298	377.252	314.378	384.060	303.733	187.716	130.981	112.879	80.071	111.049	-2,7%
Granéis Líquidos (Tons)	TOTAL	4.790.272	5.499.254	5.488.407	4.399.194	3.903.871	5.146.193	2.658.191	3.392.925	4.982.000	4.271.826	4.560.701	-0,5%
	Petróleo Bruto	8.990.289	9.104.368	9.148.833	8.166.442	7.937.809	6.524.058	7.575.602	6.405.283	7.016.668	7.378.898	6.675.281	-2,9%
	Produtos Petrolíferos	5.980.539	7.352.672	8.525.785	8.909.759	8.102.049	8.024.918	8.697.739	7.968.513	7.654.060	10.593.505	9.314.226	4,5%
	Outros	287.383	393.620	399.165	454.438	378.825	255.461	352.267	367.823	447.165	437.007	289.685	0,1%
TOTAL GERAL	TOTAL	15.258.212	16.850.659	18.073.783	17.530.639	16.418.683	14.804.437	16.625.608	14.741.618	15.117.893	18.409.411	16.279.192	0,6%
		20.305.584	22.974.590	24.917.670	23.774.947	23.095.724	22.764.388	23.315.131	23.261.847	26.227.292	33.782.906	34.272.779	5,4%
Contentores	Número	11.236	31.220	75.420	93.431	145.881	149.566	223.901	276.951	331.934	565.644	755.908	31,5%
	TEU	16.800	46.063	108.345	136.975	215.481	227.508	341.551	409.758	494.840	847.721	1.133.378	31,9%

(1) tmac - Taxa Média Anual de Crescimento (Contentores e Carga Contentorizada no período 2008 a 2014)



No quadro e gráfico estão apresentados os valores que traduzem o movimento portuário registado nos primeiros onze meses desde 2004.

O movimento global de mercadorias tem subjacente uma evolução positiva traduzida por uma taxa média anual de crescimento de +5,4%, resultante de tendências de crescimento distintas por classe de carga: um elevado ritmo de crescimento na Carga Geral (por efeito da carga contentorizada), a que corresponde uma taxa média anual positiva superior a +30% (dado o facto de o movimento de contentores se ter iniciado apenas em 2005, para efeito da avaliação da tendência de crescimento considerou-se o período desde o ano 2008); uma taxa média anual também positiva de +0,6% nos Granéis Líquidos; e uma taxa média anual negativa de -0,5% nos Granéis Sólidos, resultante da tendência decrescente na importação de Carvão (-0,5%).

O movimento de contentores regista um crescimento sustentado a uma forte taxa média anual cujo valor ascende a +31,9% em termos de TEU e +31,5% em Número.

O movimento de navios, refletido nos dados indicados, tem subjacente uma tendência de crescimento claramente positiva e que se traduz numa taxa média anual de crescimento de +7,7% em Número e de +14,5% em GT. A comparação destes dois indicadores reflete um significativo aumento da dimensão média dos navios que escalam o porto de Sines.

**3**

**ANEXO**



**Quadro A0**  
**Movimento Acumulado por Mercadoria e Porto**  
**Valores Acumulados a Novembro de 2014**

	Viana do Castelo	Douro e Leixões	Aveiro	Figueira da Foz	Lisboa	Setúbal	Sines	Total	%1	%2
<b>Carga Geral</b>	246.955	7.228.877	1.620.685	1.188.818	4.760.073	4.080.317	13.432.886	32.558.611	43,2%	-
Contentorizada	604	6.022.785	0	154.154	4.674.030	1.115.755	13.303.840	25.271.169	33,5%	77,6%
Fraccionada	246.351	832.910	1.620.685	1.034.664	74.690	2.747.507	129.046	6.685.853	8,9%	20,5%
Ro-Ro	0	373.182	0	0	11.352	217.055	0	601.589	0,8%	1,8%
<b>Granéis Sólidos</b>	142.557	2.097.701	1.478.137	778.194	4.654.331	3.057.318	4.560.701	16.768.939	22,3%	-
Carvão	0	0	0	0	0	327.119	4.424.965	4.752.084	6,3%	28,3%
Minérios	23.113	376.958	0	0	1.670	401.445	21.945	825.131	1,1%	4,9%
Produtos Agrícolas	0	718.392	240.830	0	2.928.444	109.120	2.742	3.999.528	5,3%	23,9%
OutrosGS	119.444	1.002.350	1.237.308	778.194	1.724.217	2.219.634	111.049	7.192.195	9,5%	42,9%
<b>Granéis Líquidos</b>	24.224	6.965.600	1.059.119	0	1.345.171	353.515	16.279.192	26.026.820	34,5%	-
Petróleo Bruto	0	3.571.985	0	0	0	0	6.675.281	10.247.266	13,6%	39,4%
Produtos Petrolíferos	0	2.914.207	496.925	0	739.432	119.592	9.314.226	13.584.382	18,0%	52,2%
OutrosGL	24.224	479.407	562.194	0	605.739	233.923	289.685	2.195.172	2,9%	8,4%
<b>TOTAL</b>	<b>413.736</b>	<b>16.292.177</b>	<b>4.157.941</b>	<b>1.967.012</b>	<b>10.759.575</b>	<b>7.491.150</b>	<b>34.272.779</b>	<b>75.354.370</b>	<b>100,0%</b>	
	0,5%	21,6%	5,5%	2,6%	14,3%	9,9%	45,5%	100,0%		

<b>Navios (milhares)</b>								
Número	169	2.410	930	487	2.489	1.307	1.837	9.629
GT	774	29.163	4.057	1.607	43.466	15.422	64.351	158.840
<b>Distribuição % por Porto</b>								
Número	1,8%	25,0%	9,7%	5,1%	25,8%	13,6%	19,1%	100,0%
GT	0,5%	18,4%	2,6%	1,0%	27,4%	9,7%	40,5%	100,0%

<b>Contentores</b>								
Número	154	385.357	0	9.399	312.549	52.869	755.908	1.516.236
TEU	180	616.128	0	18.383	461.113	95.862	1.133.378	2.325.043
<b>Distribuição % por Porto</b>								
Número	0,0%	25,4%	0,0%	0,6%	20,6%	3,5%	49,9%	100,0%
TEU	0,0%	26,5%	0,0%	0,8%	19,8%	4,1%	48,7%	100,0%

Em termos globais, durante o período de janeiro a novembro de 2014, o movimento de carga nos sete principais portos do continente ultrapassou 75,3 milhões de toneladas, das quais 43,2% respeitam a Carga Geral, 22,3% a Granéis Sólidos e 34,5% a Granéis Líquidos.

Na Carga Geral destaca-se o grupo de carga Contentorizada que representou 77,6% do total da classe.

Os Granéis Sólidos são constituídos em grande parte por Carvão e Produtos Agrícolas, numa percentagem de 28,3% e 23,9%, respetivamente.

Nos Granéis Líquidos sublinha-se que o Petróleo Bruto, movimentado exclusivamente em Sines e Leixões para as respetivas refinarias, representa 39,4% e os Produtos Petrolíferos representam 52,2% do total da classe.

O tráfego de contentores ascende a 2 325 043 TEU, repartidos principalmente por Sines que detém 48,7% do total, por Leixões que detém 26,5%, por Lisboa, com 19,8% e Setúbal, com 4,1%.

Os portos em análise foram escalados por um total de 9629 navios (a que corresponderam cerca de 159 milhões de GT), destacando-se Lisboa e Douro e Leixões, responsáveis por 25,8% e 25% (passando para 27,4% e 18,4% se considerarmos a sua dimensão em GT), respetivamente, Sines, com 19,1% (passando para 40,5% em GT) e Setúbal, com 13,6% (correspondendo a 9,7% se considerarmos a dimensão em GT).

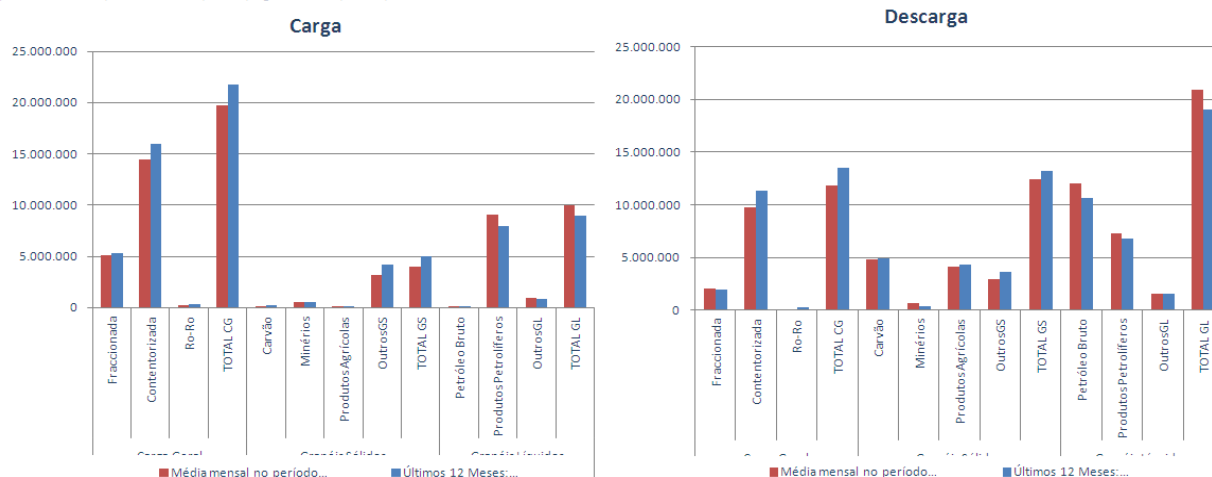
## Quadro A1

### Movimento Global dos Portos do Continente (\*)

#### Operações de Carga e Descarga

		Novembro/2014					Período Jan-Nov/2014					Últimos 12 meses				
		Valor do Mês		Δ % sobre Mês Homólogo		Δ % sobre média Jan-Nov/2014	Valor no Período Jan-Nov/2014		Δ % sobre Período Homólogo			Últimos 12 Meses: Dez/2013 a Nov/2014		Δ % 12 meses Anteriores		
		Carga	Descarga	C	D	C D	Carga	Descarga	C D		Carga	Descarga	C D			
		(1)	(2)	(3)	(4)	(5) (6)	(7)	(8)	(9) (10)		(11)	(12)	(13) (14)			
Navios	NúmeroN	865		13,7%		-91,0%	9629		1,4%		10397		2,1%			
	GT	14.900.501		6,5%		-90,6%	158.840.422		4,7%		171.094.279		5,5%			
Carga Geral (Tons)	Fracionada	300.468	143.264	-7,1%	-19,8%	-93,9%	4.964.175	1.721.677	6,7%	-11,7%	5.335.147	1.895.877	4,8%	-7,4%		
	Contentorizada	1.340.148	871.618	6,2%	7,7%	-90,9%	14.787.916	10.483.253	10,3%	15,4%	16.006.522	11.349.890	11,0%	17,1%		
	Ro-Ro	41.678	34.400	53,4%	107,2%	-88,1%	351.089	250.500	93,2%	233,8%	372.019	267.119	90,9%	234,2%		
	TOTAL CG	1.682.294	1.049.282	4,3%	4,5%	-91,6%	20.103.180	12.455.430	10,2%	12,1%	21.713.688	13.512.886	10,2%	14,3%		
Granéis Sólidos (Tons)	Carvão	16.702	397.793	43,0%	-15,9%	-90,7%	179.579	4.572.505	37,8%	5,7%	190.870	4.931.562	30,6%	3,7%		
	Minérios	61.292	47.266	28,1%	67,0%	-86,7%	460.687	364.444	-7,1%	-36,3%	521.679	401.739	-2,6%	-36,2%		
	Produtos Agrícolas	6.275	371.114	-51,2%	9,9%	-95,2%	131.240	3.868.288	-1,6%	3,5%	139.120	4.266.286	-11,3%	4,2%		
	OutrosGS	358.613	294.800	-1,8%	64,7%	-90,8%	3.903.604	3.288.591	29,6%	22,8%	4.199.364	3.623.502	33,2%	25,2%		
Granéis Líquidos (Tons)	TOTAL GS	442.881	1.110.973	1,3%	9,1%	-90,5%	4.675.110	12.093.829	24,0%	6,9%	5.051.033	13.223.089	26,6%	6,9%		
	Petróleo Bruto	0	971.693	-	18,1%	-100,0%	123.729	10.123.537	86,4%	-9,2%	123.729	10.678.371	64,0%	-11,2%		
	Produtos Petrolíferos	706.382	447.857	-21,3%	-41,0%	-90,3%	7.314.165	6.270.218	-14,1%	-7,5%	7.965.763	6.791.511	-12,0%	-6,3%		
	OutrosGL	68.651	173.869	-24,5%	41,2%	-91,0%	763.463	1.431.709	-9,6%	-1,6%	824.391	1.539.351	-7,9%	-2,6%		
TOTAL GL		775.033	1.593.419	-21,6%	-6,6%	-90,5%	8.201.356	17.825.464	-13,0%	-8,0%	8.913.883	19.009.233	-11,1%	-8,9%		
TOTAL GERAL		2.900.208	3.753.674	-4,6%	0,7%	-91,2%	32.979.646	42.374.723	4,9%	1,4%	35.678.604	45.745.208	5,8%	1,5%		
Contentores	NúmeroC	69.409		13,0%		-90,8%	758.379		16,7%		819.564		17,5%			
	TEU	106.038		12,5%		-90,9%	1.162.745		16,2%		1.254.167		16,8%			

(\*) Viana do Castelo, Douro e Leixões, Aveiro, Figueira da Foz, Lisboa, Setúbal e Sines



Os valores do Quadro A1 permitem decompor a movimentação de cargas de acordo com o sentido do movimento (embarque e desembarque).

No período de janeiro a novembro de 2014 as mercadorias embarcadas (saídas) cresceram +4,9% em relação ao período homólogo, por efeito do crescimento da Carga Geral em +10,2% e dos Granéis Sólidos em +24%, contrariado pela quebra de -13% dos Granéis Líquidos. As mercadorias desembarcadas (entradas) cresceram +1,4%, destacando-se a Carga Geral com um crescimento de +12,1%.

O quadro e o gráfico revelam a evolução do volume de carga movimentada nos últimos doze meses face aos doze meses imediatamente anteriores, refletindo uma variação de +5,8% na carga embarcada e de +1,5% na carga desembarcada.

De uma forma global o volume da carga embarcada é inferior ao volume de carga desembarcada, representando 43,8% do total. No período em análise constituem exceção a este comportamento os portos de Viana do Castelo (com 66,8%), Aveiro (com 51,5%), Figueira da Foz (60,4%) e Setúbal (67%), conforme Quadro A2.

**Quadro A2**
**Movimento Global dos Portos do Continente  
Operações de Carga e Descarga, por Porto**
**Reportado ao Mês de Novembro de 2014**

		Novembro/2014						Janeiro a Novembro/2014						Últimos 12 Meses			
		Valor Mensal		Variação sobre Novembro/2013		Variação sobre Média de Janeiro a Novembro/2014		Valor do Período		Δ % sobre Período Homólogo		Variação sobre Média dos Últimos 12 Meses		Últimos 12 Meses: Dez/2013 a Nov/2014		Variação sobre Média 12 Meses Anteriores	
		Carga	Descarga	Carga	Descarga	Carga	Descarga	Carga	Descarga	Carga	Descarga	Carga	Descarga	Carga	Descarga	Carga	Descarga
		(1)	(2)	(9)	(10)	(12)	(13)	(1)	(2)	(4)	(5)	(1)	(2)	(5)	(6)	(13)	(14)
TOTAL DE CARGA MOVIMENTADA (Tons)	Viana do Castelo	21.469	7.572	-24,5%	-31,3%	-14,6%	-39,3%	276.561	137.175	1,1%	-14,4%	-5,4%	-29,5%	292.337	160.308	0,0%	-17,7%
		73,9%	26,1%					66,8%	33,2%					64,6%	35,4%		
	Douro e Leixões	513.606	972.731	-23,2%	40,0%	-15,8%	11,7%	6.713.061	9.579.116	0,1%	-6,1%	-8,9%	-5,9%	7.258.423	10.204.432	-1,5%	0,2%
		34,6%	65,4%					41,2%	58,8%					41,6%	58,4%		
	Aveiro	147.359	190.194	14,1%	-8,7%	-24,3%	3,7%	2.140.003	2.017.938	18,0%	-8,9%	9,8%	5,7%	2.305.847	2.214.554	18,3%	16,0%
		43,7%	56,3%					51,5%	48,5%					51,0%	49,0%		
	Figueira da Foz	88.310	53.511	-17,8%	-16,7%	-18,2%	-24,5%	1.187.673	779.339	6,2%	-8,5%	-1,8%	-14,4%	1.281.879	851.914	6,0%	-6,4%
		62,3%	37,7%					60,4%	39,6%					60,1%	39,9%		
	Lisboa	488.272	513.410	10,0%	-14,9%	22,2%	-11,2%	4.396.889	6.362.686	-6,6%	-8,5%	-10,2%	-8,7%	4.737.177	6.950.807	-3,2%	-0,3%
		48,7%	51,3%					40,9%	59,1%					40,5%	59,5%		
	Setúbal	435.849	175.353	8,7%	21,4%	-4,5%	-21,9%	5.020.074	2.471.076	26,2%	-9,5%	17,5%	-1,0%	5.431.401	2.731.076	27,2%	9,4%
		71,3%	28,7%					67,0%	33,0%					66,5%	33,5%		
	Sines	1.205.343	1.840.903	-4,4%	-8,0%	0,1%	-3,7%	13.245.385	21.027.394	3,1%	-7,1%	-3,5%	-6,1%	14.371.540	22.632.117	4,7%	1,1%
		39,6%	60,4%					38,6%	61,4%					38,8%	61,2%		
	TOTAL	2.900.208	3.753.674	-4,6%	0,7%	-3,3%	-2,6%	32.979.646	42.374.723	4,9%	-7,4%	-2,2%	-5,9%	35.678.604	45.745.208	5,8%	1,5%
		43,6%	56,4%					43,8%	56,2%					43,8%	56,2%		
CONTENTORES  TEU	Viana do Castelo	3	-	200,0%	-100,0%	-77,2%	-100,0%	145	35	-63,6%	0,0%	-65,8%	-52,7%	145	35	-65,8%	-52,7%
	Douro e Leixões	27.906	31.737	-9,3%	12,6%	1,4%	11,4%	302.758	313.371	9,6%	-8,6%	-2,0%	-3,5%	330.405	342.956	7,0%	5,6%
	Aveiro	-	-	-	-	-	-	-	-	-	-	-	-	-	-	-	-
	Figueira da Foz	456	945	-51,8%	66,4%	-50,6%	26,4%	10.159	8.224	1,5%	-5,4%	-5,5%	51,1%	10.649	8.694	-1,0%	59,7%
	Lisboa	24.759	20.346	16,7%	13,4%	18,3%	-3,0%	230.282	230.831	-10,6%	-6,7%	-13,8%	-14,3%	246.864	247.525	-7,6%	-8,1%
	Setúbal	4.977	3.020	51,0%	11,9%	2,1%	-21,4%	53.616	42.246	71,9%	-11,7%	66,1%	44,4%	59.080	47.836	83,0%	63,5%
	Sines	47.936	49.519	26,0%	24,7%	-6,8%	-4,0%	565.786	567.592	33,0%	-6,9%	24,6%	25,6%	607.025	609.668	33,7%	34,9%
	TOTAL	106.038	105.567	12,5%	18,5%	0,3%	-0,1%	1.162.745	1.162.299	16,2%	-7,5%	8,3%	7,5%	1.254.167	1.256.714	16,8%	16,3%
		50,1%	49,9%					50,0%	50,0%					49,9%	50,1%		

**Quadro A3**  
**ESTATÍSTICAS DO MOVIMENTO GERAL DE MERCADORIAS**  
**NOS PRINCIPAIS PORTOS DO CONTINENTE**

Evolução Anual desde 2000 e Mensal desde 2011

(Toneladas)

	Viana do Castelo	Douro e Leixões	Aveiro	Figueira da Foz	Lisboa	Setúbal	Sines	Total Geral
2000	1.007.474	13.597.215	2.471.059	902.759	11.591.344	6.459.162	19.957.311	56.262.293
2001	1.069.105	13.264.964	2.820.741	857.558	11.596.195	6.570.279	19.604.186	55.911.885
2002	873.964	12.647.541	3.016.792	726.700	12.154.818	6.444.577	20.141.896	56.169.224
2003	794.070	13.450.382	2.964.621	806.121	12.470.839	6.090.769	20.863.169	57.599.878
2004	620.549	13.703.505	3.133.656	998.547	11.783.514	6.521.769	22.476.068	59.537.693
2005	604.989	14.050.710	3.328.816	956.582	12.420.906	6.642.136	25.041.506	63.224.037
2006	610.521	14.016.182	3.349.570	1.107.498	12.293.965	6.204.146	27.196.330	65.011.463
2007	543.361	14.948.486	3.270.661	1.199.754	13.158.951	6.833.985	26.299.079	66.451.708
2008	475.504	15.635.100	3.466.093	1.149.826	12.980.193	6.124.140	25.148.564	65.125.505
2009	406.903	14.142.539	3.007.108	1.177.219	11.712.538	5.900.917	24.377.348	60.864.118
2010	524.140	14.568.919	3.752.671	1.615.891	11.993.572	7.006.253	25.484.758	64.946.204
2011	490.824	16.260.439	3.317.519	1.701.833	12.346.561	6.892.587	25.781.128	66.790.890
Jan	25.804	1.413.862	272.434	126.449	935.916	513.447	1.998.009	5.285.920
Fev	19.840	932.972	257.680	82.164	1.016.355	557.035	1.560.519	4.426.565
Mar	36.905	1.617.529	285.982	144.997	974.895	665.447	2.126.097	5.851.852
Abr	26.975	1.407.114	297.390	164.774	1.182.215	678.854	2.109.134	5.866.456
Mai	41.186	1.202.831	312.577	186.895	1.073.681	599.451	2.176.809	5.593.429
Jun	31.738	1.452.121	257.335	165.095	978.758	529.343	1.756.144	5.170.534
Jul	41.070	1.292.774	301.487	165.159	1.099.025	641.395	2.504.586	6.045.496
Ago	56.702	1.489.602	190.906	124.899	1.110.277	596.206	2.357.018	5.925.610
Set	62.034	1.208.700	314.529	147.638	885.091	477.562	2.654.733	5.750.287
Out	51.404	1.282.972	319.330	128.739	1.002.218	607.842	2.087.813	5.480.317
Nov	54.947	1.383.721	264.342	130.258	1.072.952	539.519	1.930.985	5.376.723
Dez	42.219	1.576.241	243.528	134.767	1.015.178	486.488	2.519.280	6.017.700
2012	502.917	16.607.541	3.318.067	1.797.398	11.080.697	6.058.579	28.563.161	67.928.359
Jan	41.912	1.509.209	239.454	161.794	901.476	583.465	2.633.879	6.071.189
Fev	54.457	1.309.895	231.377	117.511	947.590	505.395	1.956.837	5.123.062
Mar	49.306	1.354.805	283.973	149.103	1.095.686	650.260	2.370.959	5.954.091
Abr	40.341	1.326.978	278.627	154.547	1.093.760	579.376	2.476.511	5.950.140
Mai	35.507	1.300.277	319.085	188.596	1.076.962	533.432	2.599.346	6.053.205
Jun	38.438	1.487.528	309.479	146.478	1.128.117	589.143	2.244.438	5.943.621
Jul	57.262	1.474.570	270.987	190.884	1.029.845	565.992	2.824.082	6.413.621
Ago	39.755	1.531.430	259.138	122.106	877.969	438.063	2.427.754	5.696.215
Set	28.432	1.242.066	263.839	115.906	828.720	413.776	1.791.825	4.684.564
Out	37.336	1.473.328	322.651	147.393	780.959	403.579	2.574.286	5.739.533
Nov	50.735	1.059.363	275.773	137.060	556.538	366.832	2.327.376	4.773.677
Dez	29.436	1.538.091	263.684	166.020	763.075	429.267	2.335.869	5.525.442
2013	496.355	17.186.217	3.956.114	2.120.142	12.029.679	7.008.667	36.513.785	79.310.959
Jan	34.598	1.212.221	292.873	206.109	857.489	447.920	2.654.506	5.705.716
Fev	46.846	1.598.782	270.625	162.827	980.880	509.791	2.457.322	6.027.074
Mar	31.665	1.363.724	335.080	152.444	1.025.074	620.616	2.603.323	6.131.926
Abr	38.237	1.725.669	420.065	183.657	1.026.734	607.888	3.185.876	7.188.126
Mai	35.266	1.230.310	328.938	164.467	1.003.937	577.104	3.358.133	6.698.156
Jun	48.126	1.353.294	329.230	163.003	1.173.609	637.519	3.165.573	6.870.354
Jul	49.215	1.587.902	289.703	192.253	1.048.349	552.570	3.660.849	7.380.842
Ago	63.364	1.585.192	343.501	192.253	1.065.057	622.995	3.422.739	7.295.101
Set	32.912	1.545.454	341.378	196.615	827.812	674.156	2.940.101	6.558.427
Out	37.781	1.449.497	304.845	168.043	1.045.352	541.271	3.072.587	6.619.376
Nov	39.436	1.363.494	337.416	171.690	1.046.977	545.509	3.261.896	6.766.419
Dez	38.909	1.170.678	362.460	166.780	928.409	671.327	2.730.879	6.069.442
2014	413.736	16.292.177	4.157.941	1.967.012	10.759.575	7.491.150	34.272.779	75.354.370
Jan	34.292	1.385.584	357.770	162.134	966.756	564.211	3.383.862	6.854.610
Fev	34.666	1.183.900	359.465	128.123	893.622	627.182	2.761.581	5.988.539
Mar	45.411	1.663.583	404.798	155.931	1.108.723	780.556	2.074.081	6.233.082
Abr	66.805	1.568.263	385.393	206.069	992.623	757.492	2.252.075	6.228.719
Mai	51.915	1.666.995	450.920	190.195	1.013.327	695.015	3.093.551	7.161.918
Jun	34.401	1.375.988	393.718	201.150	935.822	702.811	3.798.851	7.442.742
Jul	26.186	1.608.554	386.347	201.150	1.006.866	713.071	3.368.133	7.310.309
Ago	34.157	1.432.564	383.863	181.851	975.690	680.994	3.590.266	7.279.385
Set	32.951	1.305.608	322.236	188.254	864.926	650.826	3.202.303	6.567.105
Out	23.911	1.614.801	375.877	210.334	999.537	707.789	3.701.831	7.634.080
Nov	29.041	1.486.337	337.553	141.821	1.001.682	611.202	3.046.246	6.653.882



### Quadro A4

#### ESTATÍSTICAS DO MOVIMENTO GERAL DE MERCADORIAS NOS PRINCIPAIS PORTOS DO CONTINENTE POR TIPO DE CARGA

Evolução Anual desde 2000 e Mensal desde 2011

(Toneladas)

	Carga Geral				Granéis Líquidos	Granéis Sólidos	Total Geral
	Contentorizada	Fraccionada	RO-RO	Total			
2000	6.776.908	5.319.403	563.563	12.659.874	25.842.282	17.760.136	56.262.293
2001	7.402.471	5.494.855	646.654	13.543.979	26.228.557	16.139.349	55.911.885
2002	7.988.489	5.074.818	442.296	13.505.604	25.553.839	17.109.781	56.169.224
2003	9.081.556	4.381.068	405.891	13.868.515	26.471.616	17.259.746	57.599.878
2004	9.363.379	4.876.204	421.327	14.660.910	27.191.098	17.685.684	59.537.693
2005	9.591.613	4.146.947	396.154	14.134.713	30.199.502	18.889.822	63.224.037
2006	10.784.682	4.975.644	407.350	16.167.676	29.995.937	18.847.851	65.011.463
2007	12.362.598	5.177.332	362.962	17.902.892	29.884.203	18.664.613	66.451.708
2008	13.620.475	4.822.992	360.722	18.804.189	29.108.670	17.212.645	65.125.505
2009	12.961.522	3.884.071	346.852	17.192.445	26.424.870	17.246.804	60.864.118
2010	15.220.308	5.103.191	319.523	20.643.022	28.267.760	16.035.422	64.946.204
2011	17.410.250	5.468.065	295.954	23.174.269	27.262.812	16.353.809	66.790.890
Jan	1.312.360	387.256	27.882	1.727.498	2.067.749	1.490.672	5.285.920
Fev	1.239.586	356.370	24.419	1.620.374	1.665.492	1.140.699	4.426.565
Mar	1.442.885	502.394	32.428	1.977.706	2.414.585	1.459.561	5.851.852
Abr	1.454.144	463.807	21.990	1.939.942	2.432.797	1.493.718	5.866.456
Mai	1.258.880	586.807	30.497	1.876.184	2.299.999	1.417.246	5.593.429
Jun	1.325.594	481.478	24.347	1.831.419	2.252.302	1.086.813	5.170.534
Jul	1.632.076	467.145	26.618	2.125.838	2.363.731	1.555.927	6.045.496
Ago	1.660.002	424.559	16.960	2.101.520	2.558.297	1.265.793	5.925.610
Set	1.537.140	475.604	22.508	2.035.252	2.275.330	1.439.704	5.750.287
Out	1.585.781	408.016	27.176	2.020.973	2.322.957	1.136.387	5.480.317
Nov	1.514.071	496.490	20.689	2.031.250	2.006.790	1.338.683	5.376.723
Dez	1.447.732	418.139	20.440	1.886.311	2.602.784	1.528.606	6.017.700
2012	18.756.804	5.877.171	255.616	24.889.591	26.694.131	16.344.638	67.928.359
Jan	1.571.324	434.850	18.689	2.024.863	2.471.090	1.575.236	6.071.189
Fev	1.454.084	405.805	26.027	1.885.916	2.135.429	1.101.718	5.123.062
Mar	1.452.033	555.795	28.308	2.036.137	2.511.971	1.405.983	5.954.091
Abr	1.591.785	580.290	19.458	2.191.533	2.172.986	1.585.622	5.950.140
Mai	1.607.928	513.882	27.614	2.149.424	2.088.277	1.815.503	6.053.205
Jun	1.626.850	551.923	23.493	2.202.266	2.341.573	1.399.782	5.943.621
Jul	1.804.378	558.455	22.326	2.385.159	2.445.413	1.583.050	6.413.621
Ago	1.505.752	429.321	12.823	1.947.896	2.487.057	1.261.262	5.696.215
Set	1.353.655	367.358	16.738	1.737.751	2.142.983	803.829	4.684.564
Out	1.636.488	494.780	22.956	2.154.224	2.156.676	1.428.634	5.739.533
Nov	1.530.637	448.565	19.202	1.998.404	1.673.614	1.101.659	4.773.677
Dez	1.621.891	536.146	17.982	2.176.019	2.067.063	1.282.360	5.525.442
2013	24.574.139	7.146.972	294.355	32.015.467	30.708.627	16.586.865	79.310.959
Jan	1.769.356	543.856	17.157	2.330.369	2.136.420	1.238.926	5.705.716
Fev	1.736.408	537.165	19.397	2.292.971	2.245.180	1.488.923	6.027.074
Mar	1.830.066	575.434	23.518	2.429.018	2.588.135	1.114.772	6.131.926
Abr	1.989.376	791.104	26.290	2.806.770	2.944.940	1.436.416	7.188.126
Mai	2.122.351	649.546	27.090	2.798.987	2.677.986	1.221.182	6.698.156
Jun	2.264.415	625.290	22.420	2.912.125	2.568.570	1.389.659	6.870.354
Jul	2.274.019	546.137	23.981	2.844.137	2.871.677	1.665.029	7.380.842
Ago	2.167.867	622.147	12.916	2.802.930	2.850.331	1.641.840	7.295.101
Set	2.122.649	618.015	18.424	2.759.088	2.741.177	1.058.163	6.558.427
Out	2.141.013	591.074	21.837	2.753.925	2.493.995	1.371.457	6.619.376
Nov	2.071.376	502.032	43.777	2.617.185	2.693.920	1.455.314	6.766.419
Dez	2.085.243	545.172	37.548	2.667.963	1.896.296	1.505.183	6.069.442
2014	25.271.169	6.685.853	601.589	32.558.611	26.026.820	16.768.939	75.354.370
Jan	2.064.259	489.075	28.671	2.582.005	2.742.346	1.530.258	6.854.610
Fev	1.994.811	641.430	33.626	2.669.867	1.872.894	1.445.777	5.988.539
Mar	2.215.319	732.527	61.365	3.009.210	1.934.164	1.289.707	6.233.082
Abr	2.297.221	704.989	56.149	3.058.359	1.764.829	1.405.531	6.228.719
Mai	2.515.932	785.271	69.514	3.370.717	2.413.878	1.377.323	7.161.918
Jun	2.350.480	615.690	57.063	3.023.233	2.807.499	1.612.009	7.442.742
Jul	2.350.539	673.548	52.927	3.077.013	2.658.488	1.574.807	7.310.309
Ago	2.368.977	629.656	44.121	3.042.754	2.576.721	1.659.911	7.279.385
Set	2.282.015	531.346	55.221	2.868.582	2.231.705	1.466.818	6.567.105
Out	2.619.851	438.590	66.853	3.125.293	2.655.844	1.852.943	7.634.080
Nov	2.211.766	443.732	76.078	2.731.576	2.368.452	1.553.854	6.653.882

Nota: A tonelagem indicada inclui as taras dos contentores