

MOVIMENTO DE CARGA E DE NAVIOS NOS PORTOS DO CONTINENTE



**OUTUBRO DE 2014
(Valores Acumulados)**

ÍNDICE

- ◆ Factos mais relevantes do movimento portuário no período janeiro-outubro de 2014
- ◆ 0. Movimento por Tipo de Carga e por Porto
- ◆ 1. Movimento Global do Mês (Valores acumulados)
 - 1.1. Navios e Carga
 - 1.2. Contentores
 - 1.3. Evolução mensal desde 2008
- ◆ 2. Movimento por Portos
 - 2.1. Porto de Viana do Castelo
 - 2.2. Portos de Douro e Leixões
 - 2.3. Porto de Aveiro
 - 2.4. Porto da Figueira da Foz
 - 2.5. Porto de Lisboa
 - 2.6. Porto de Setúbal
 - 2.7. Porto de Sines
- ◆ 3. Anexo
 - A0. Movimento Acumulado por Mercadoria e Porto
 - A1. Carga e Descarga, por Tipo de Mercadoria Movimentada para o Total dos Portos
 - A2. Carga e Descarga, por Porto para o Total da Mercadoria Movimentada
 - A3. Estatísticas do Movimento Geral de Mercadorias por Porto (2000-2014)
 - A4. Estatísticas do Movimento Geral de Mercadorias por Tipo de Carga (2000-2014)

-
- Nota:**
- 1. Todos os dados foram fornecidos pelas Administrações Portuárias, sendo os cálculos, agregação e análise da responsabilidade do IMT;
 - 2. Alguns dados estatísticos do mês têm natureza provisória, com correção num dos meses seguintes;
 - 3. Os elementos relativos a contentores e a navios não seguem integralmente a Diretiva Comunitária 95/64/CE, de 8 de dezembro, designadamente por incluírem na tonelagem da carga as taras dos contentores e no número de embarcações alguns tipos de navios excluídos na Diretiva.
 - 4. Os elementos relativos a contentores (Número, TEU e Tonelagem de carga) não incluem os movimentos de *shift land & reship* que, de acordo com o *Eurostat*, não devem ser considerados nas estatísticas por não constituírem movimentos de entrada e saída de mercadorias.

FACTOS MAIS RELEVANTES DO MOVIMENTO PORTUÁRIO NO PERÍODO JANEIRO-OUTUBRO DE 2014

- O movimento de mercadorias registado nos sete principais portos do continente no período de janeiro a outubro de 2014 atingiu um volume de 68,7 milhões de toneladas e mantém o registo de valor mais elevado de sempre nos períodos homólogos, sendo superior em +3,3% ao verificado em 2013, aumentando ligeiramente a tendência de crescimento verificada no mês anterior (+2%), por efeito de o mês de outubro ter registado o valor mais elevado de sempre, na carga movimentada. A marca de valor mais elevado de sempre no período em análise verifica-se em todos os portos, com exceção de Lisboa e de Viana do Castelo.

Os portos que contribuíram para este crescimento do movimento da carga foram Setúbal, com +18,8%, e Aveiro, com +17,3%. Os portos de Figueira da Foz, de Sines e de Leixões registaram variações positivas de +2,4%, +2,3% e +1%, respetivamente. O volume de tráfego registado em Lisboa e em Viana do Castelo diminuíram em -2,9% e -8%, respetivamente.

- No posicionamento relativo entre os vários portos, Sines reforça a posição cimeira sendo responsável por 45,5%, seguindo-se Leixões com 21,6%, Lisboa com 14,2% e Setúbal com 10%;
- O movimento de contentores no período de janeiro a outubro de 2014 atingiu 2,11 milhões de TEU, superior em +15,8% ao período homólogo de 2013, sendo naturalmente (atendendo à forte e sustentada taxa de crescimento que se tem verificado neste tráfego), também o valor mais elevado de sempre. A nível dos portos, a marca de valor mais elevado de sempre no movimento de contentores verificou-se nos portos de Setúbal (+64,2% do que no período homólogo de 2013), Sines (+34,5%), Figueira da Foz (+26,5%) e Leixões (+9,1%).

O porto de Lisboa regista uma quebra de -12,8%, mantendo-se o valor mais baixo dos períodos janeiro a outubro dos últimos 12 anos, enquanto Viana do Castelo tem uma quebra de -61,4%, relativamente a 2013.

O porto de Setúbal continua a refletir o efeito das duas linhas de serviço regular de contentores que iniciaram atividade em dezembro de 2013, que tendem a consolidar-se neste porto.

O porto de Sines mantém-se como líder deste segmento de tráfego, com um volume de TEU que representa 49% do movimento total (sendo de 50,1% em Número), seguindo-se o porto de Leixões com 26,3% e Lisboa com 19,7%. A representação do porto de Setúbal neste tráfego cresce para 4,2% do total.

- Os navios que escalaram os principais portos do continente no período de janeiro a outubro de 2014 representam um total de cerca de 143,9 milhões de GT, sendo também o valor mais elevado dos períodos homólogos desde sempre, ultrapassando em +4,5% o registado em 2013. Esta marca verifica-se nos portos de Douro e Leixões (com +8% relativamente a 2013), Aveiro (+14,4%), Figueira da Foz (+8,7%) e Sines (+9%). Registaram-se também variações positivas nos portos de Setúbal (+11,7%) e de Viana do Castelo (+9,7%).

O único porto que registou uma variação negativa de GT foi Lisboa, com -6,5%.

Por efeito da evolução tecnológica e da crescente dimensão dos navios, esta taxa de aumento de GT não foi acompanhada no que respeita ao número de escalas, que, embora positiva, regista um valor de +0,4%, num total de 8764. No entanto, neste período, os portos de Sines e da Figueira da Foz registam o número de escalas mais elevado de sempre. Merecem também destaque os portos de Setúbal e Aveiro que registam taxas de crescimento de, respetivamente, +14,2% e +8%.

- O referido crescimento do volume de carga movimentada neste período, de +3,3% relativamente à registada em 2013, resulta das variações positivas de +11,6% na Carga Geral e de +11,7% nos Granéis Sólidos, contrariadas pela diminuição de -9,4% nos Granéis Líquidos.

A nível da classe de Carga Geral, merece particular destaque a Carga Contentorizada, que representa 77,3% do total e regista um crescimento de +12,9%. A Carga Fracionada cresce +2,3% e, numa dimensão menos significativa (1,8% do total da Carga Geral), regista-se o aumento de +147,7% da carga Ro-Ro. Na classe dos Granéis Sólidos refere-se o crescimento do grupo Carvão em +9,3% e dos Outros Granéis Sólidos, em +30,8%, sendo que o grupo Minérios registou uma variação negativa de -27,7% e os Produtos Agrícolas de -2,6%. Os Granéis Líquidos registaram quebras em todos os grupos de carga, entre -6,3% e -10,8%.

- Analisando a carga movimentada no período de janeiro a outubro de 2014 na perspetiva de entrada e saída nos portos, constata-se que a carga 'embarcada', onde se inclui a carga de exportação, representou 43,8% do movimento total, que constitui o valor mais elevado de sempre. A nível das classes temos que na Carga Geral os 'embarques' representam 61,8%, nos Granéis Sólidos 27,8% e nos Granéis Líquidos 31,4%. A reduzida expressão dos embarques nas classes de granéis refletem o peso das importações de Produtos Agrícolas, de Carvão e de Petróleo Bruto, cujo peso sobre o movimento total se situa entre 96,2% e 98,7%.

Com exceção dos portos de Lisboa e de Viana do Castelo, todos os portos registaram no período em análise o valor de carga embarcada mais elevado de sempre.

Sublinha-se o facto de os portos de Viana do Castelo, Aveiro, Figueira da Foz e Setúbal terem registado um volume de carga embarcada superior ao da carga desembarcada.

- Importa referir que a variação registada neste período, resultou do aumento de +5,9% na carga embarcada, (refletindo o crescimento das exportações), sendo que a carga desembarcada aumentou também +1,4%.

Os portos que mais cresceram no embarque de carga foram Setúbal com +28,2%, Aveiro com +18,3%, Figueira da Foz com +8,8%, Viana do Castelo com +4,1% e Sines com +3,9%.

0.

Movimento por Tipo de Carga e Porto

Movimento por Tipo de Carga e Porto no período janeiro-outubro de 2014

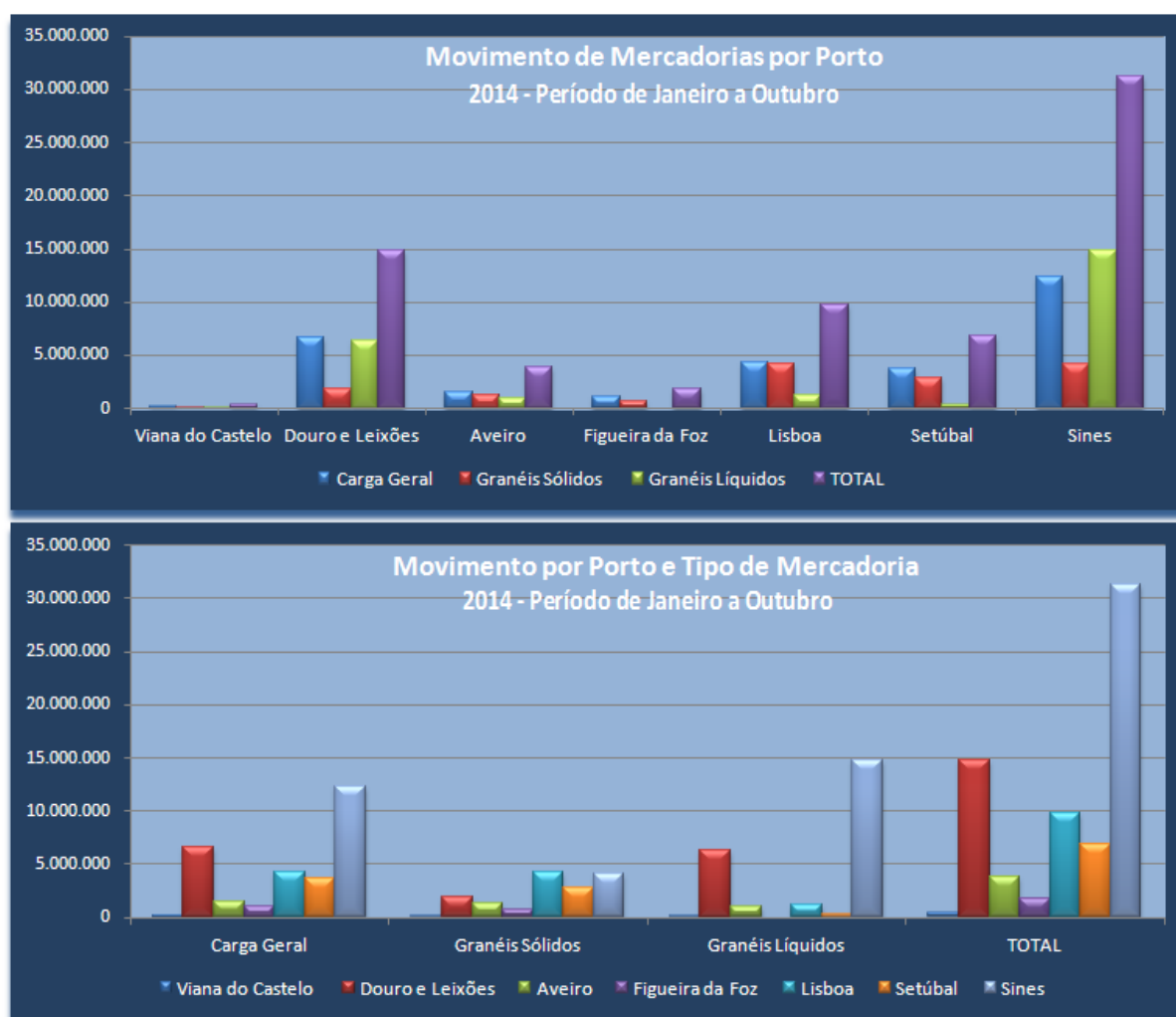
O movimento global de mercadorias registado nos portos comerciais do continente no período de janeiro a outubro de 2014 ascende a cerca de 68,7 milhões de toneladas, distribuído por tipo de carga e por porto conforme mapa seguinte, que se apresenta com mais detalhe no Anexo 0.

	Viana do Castelo	Douro e Leixões	Aveiro	Figueira da Foz	Lisboa	Setúbal	Sines	Total	
Carga Geral	235.473	6.645.771	1.520.457	1.099.681	4.284.873	3.737.002	12.304.249	29.827.506	43,4%
Granéis Sólidos	129.395	1.848.104	1.321.133	725.510	4.240.583	2.814.055	4.136.306	15.215.085	22,1%
Granéis Líquidos	19.827	6.311.965	978.799	0	1.232.909	328.891	14.785.978	23.658.368	34,4%
TOTAL	384.695	14.805.840	3.820.388	1.825.191	9.758.365	6.879.947	31.226.533	68.700.959	100,0%
	0,6%	21,6%	5,6%	2,7%	14,2%	10,0%	45,5%	100,0%	

Deste movimento destacam-se os seguintes aspetos:

- A Carga Geral registou um volume de 29,8 milhões de toneladas no período, ou seja, 43,4% do movimento total, enquanto os Granéis Sólidos e os Granéis Líquidos atingiram tonelagens de cerca de 15,2 e 23,6 milhões, respetivamente, correspondente a 22,1% e 34,4% do total;
- Na distribuição da tonelagem movimentada por portos neste período, destaca-se Sines com cerca de 31,2 milhões de toneladas, que corresponde a 45,5% do total;

A representação gráfica da distribuição do movimento de mercadorias por porto e em cada porto por tipo de carga é apresentada nas figuras seguintes.



Evolução do Movimento de Navios, Carga e Contentores por Porto no período janeiro-outubro de 2014

Actividade Portuária - Movimento Geral Principais Portos do Continente Período de Janeiro a Outubro

		2012		2013		2014		Δ% 2013 / 2012	Δ% 2014 / 2013
		Quantidade	%	Quantidade	%	Quantidade	%		
		(1)	(2)	(3)	(4)	(1)	(5)		
NAVIOS (GT)	Viana do Castelo	738.802	0,6%	647.117	0,5%	709.731	0,5%	-12,4%	9,7%
	Douro e Leixões	23.975.152	20,4%	24.425.162	17,7%	26.371.578	18,3%	1,9%	8,0%
	Aveiro	2.075.459	1,8%	3.256.885	2,4%	3.727.309	2,6%	56,9%	14,4%
	Figueira da Foz	1.216.202	1,0%	1.368.613	1,0%	1.487.082	1,0%	12,5%	8,7%
	Lisboa	37.882.717	32,3%	41.877.016	30,4%	39.135.064	27,2%	10,5%	-6,5%
	Setúbal	12.046.961	10,3%	12.486.761	9,1%	13.953.716	9,7%	3,7%	11,7%
	Sines	39.411.334	33,6%	53.706.979	39,0%	58.555.441	40,7%	36,3%	9,0%
	TOTAL	117.346.627	100,0%	137.768.533	100,0%	143.939.921	100,0%	17,4%	4,5%
CARGA MOVIMENTADA (Tons)	Viana do Castelo	422.746	0,7%	418.010	0,6%	384.695	0,6%	-1,1%	-8,0%
	Douro e Leixões	14.010.086	24,3%	14.652.045	22,0%	14.805.840	21,6%	4,6%	1,0%
	Aveiro	2.778.610	4,8%	3.256.238	4,9%	3.820.388	5,6%	17,2%	17,3%
	Figueira da Foz	1.494.318	2,6%	1.781.671	2,7%	1.825.191	2,7%	19,2%	2,4%
	Lisboa	9.761.084	16,9%	10.054.293	15,1%	9.758.365	14,2%	3,0%	-2,9%
	Setúbal	5.262.480	9,1%	5.791.831	8,7%	6.879.947	10,0%	10,1%	18,8%
	Sines	23.899.916	41,5%	30.521.010	45,9%	31.226.533	45,5%	27,7%	2,3%
	TOTAL	57.629.240	100,0%	66.475.098	100,0%	68.700.959	100,0%	15,3%	3,3%
CONTENTORES (TEU)	Viana do Castelo	639	0,0%	458	0,0%	177	0,0%	-28,3%	-61,4%
	Douro e Leixões	501.602	34,4%	510.006	28,0%	556.485	26,3%	1,7%	9,1%
	Aveiro	0	0,0%	0	0,0%	0	0,0%	-	-
	Figueira da Foz	16.677	1,1%	13.423	0,7%	16.982	0,8%	-19,5%	26,5%
	Lisboa	445.933	30,6%	476.880	26,1%	415.807	19,7%	6,9%	-12,8%
	Setúbal	44.993	3,1%	53.515	2,9%	87.865	4,2%	18,9%	64,2%
	Sines	446.674	30,7%	769.978	42,2%	1.035.923	49,0%	72,4%	34,5%
	TOTAL	1.456.518	100,0%	1.824.260	100,0%	2.113.238	100,0%	25,2%	15,8%

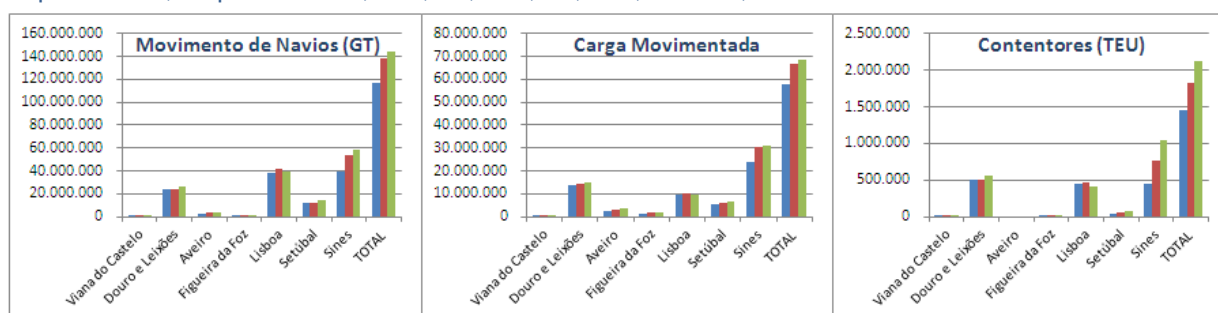
O quadro e o gráfico permitem constatar a evolução do movimento de navios (GT), de carga e de contentores (TEU), nos portos em análise, registado no período de janeiro a outubro dos últimos 3 anos.

De referir que as variações anuais da carga movimentada nos períodos registam valores positivos de +15,3% de 2012 para 2013 e de +3,3% deste para 2014. No movimento de contentores (TEU) estas taxas de variação são de +25,2% e +15,8%, respetivamente, e no movimento de navios (GT) de +17,4% e +4,5%.

Considerando a evolução das cargas a nível dos diversos portos, constata-se que apenas Viana do Castelo regista variações negativas no triénio em análise e Lisboa de 2013 para 2014. Os restantes portos apresentam valores positivos em ambas as variações, sendo menores de 2013 para 2014, com exceção de Setúbal e Aveiro que registam uma tendência crescente nesta variação.

Relativamente ao tráfego de contentores, destaca-se o comportamento muito positivo de Setúbal e de Sines, com variações acumuladas de +95,3% e +131,9% no triénio, respetivamente, e de Leixões com +10,9%.

Para a variação global positiva do GT dos navios que escalaram os portos no triénio em análise, destaca-se a contribuição dos portos de Aveiro, Sines, Figueira da Foz e Setúbal, com variações conjugadas positivas neste período de, respetivamente, +79,6%, +48,6%, +22,3% e 15,8%.



1.

Movimento Global do Mês

1.1. Navios e Carga

Movimento por tráfego

Quadro 1

Movimento Global dos Portos do Continente (*)

		Outubro/2014			Jan-Out/2014		Últimos 12 meses	
		Valor do Mês	Δ % sobre Mês Homólogo 2013	Δ % sobre média do período	Valor do Período Jan-Out 2014	Δ % sobre Período Homólogo 2013	Últimos 12 meses (Nov/2013 a Out/2014)	Δ % 12 meses Anteriores (Nov/2012 a Out/2013)
		(1)	(2)	(3)	(4)	(5)	(6)	(7)
Navios	Número	954	5,9%	8,9%	8.764	0,4%	10.293	1,9%
	GT	17.394.281	6,3%	20,8%	143.939.921	4,5%	170.190.810	7,0%
Carga Geral (Tons)	Fraccionada	438.590	-25,8%	-29,7%	6.242.276	2,3%	7.289.480	2,9%
	Contentorizada	2.619.851	22,4%	13,6%	23.059.719	12,9%	27.216.338	15,5%
	Ro-Ro	66.853	206,1%	27,2%	525.511	146,7%	606.836	142,5%
	TOTAL CG	3.125.293	13,5%	4,8%	29.827.506	11,6%	35.112.654	13,6%
Granéis Sólidos (Tons)	Carvão	759.252	62,3%	75,0%	4.337.589	9,3%	5.192.717	7,3%
	Minérios	90.264	41,9%	26,0%	716.573	-27,7%	890.992	-23,9%
	Produtos Agrícolas	85.587	-71,4%	-75,0%	3.428.579	-2,6%	4.184.840	-0,9%
	OutrosGS	917.840	69,7%	36,3%	6.732.343	30,8%	7.907.033	36,9%
	TOTAL GS	1.852.943	35,1%	21,8%	15.215.085	11,7%	18.175.583	13,5%
Granéis Líquidos (Tons)	Petróleo Bruto	1.160.096	11,5%	25,1%	9.275.573	-10,8%	10.653.165	-11,0%
	Produtos Petrolíferos	1.241.637	-1,3%	-0,1%	12.430.144	-8,8%	15.260.138	-1,2%
	OutrosGL	254.110	29,8%	30,1%	1.952.651	-6,3%	2.335.280	-4,4%
	TOTAL GL	2.655.844	6,5%	12,3%	23.658.368	-9,4%	28.248.584	-5,4%
TOTAL GERAL		7.634.080	15,3%	11,1%	68.700.959	3,3%	81.536.821	6,2%
Contentores	Número	150.471	18,3%	9,3%	1.377.142	16,1%	1.618.300	18,0%
	TEU	230.558	18,2%	9,1%	2.113.238	15,8%	2.482.437	17,7%

(*) Viana do Castelo, Douro e Leixões, Aveiro, Figueira da Foz, Lisboa, Setúbal e Sines

Os sete principais portos do continente movimentaram durante o período de janeiro a outubro de 2014 um total de 68 700 959 tons, refletindo um acréscimo de +3,3% face ao período homólogo de 2013.

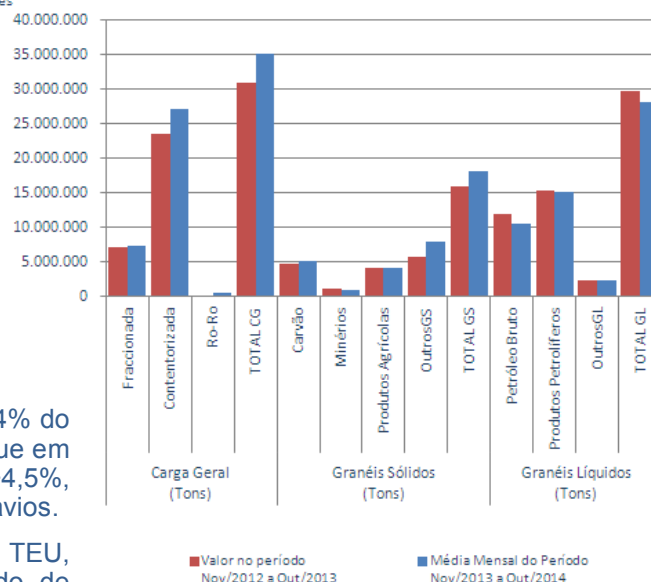
Por classes de carga, o crescimento mais significativo foi registado nos Granéis Sólidos, com +11,7%, e na Carga Geral, com +11,6%, contrariados pela classe de Granéis Líquidos que registou uma redução de -9,4%, resultado da quebra de -10,8% do Petróleo Bruto.

Os portos foram escalados por 8764 navios, +0,4% do que o registado no período homólogo de 2013, que em GT representaram um crescimento de +4,5%, refletindo um aumento na dimensão média dos navios.

O tráfego de contentores atingiu 2 113 238 TEU, +15,8% do que o registado no mesmo período de 2013.

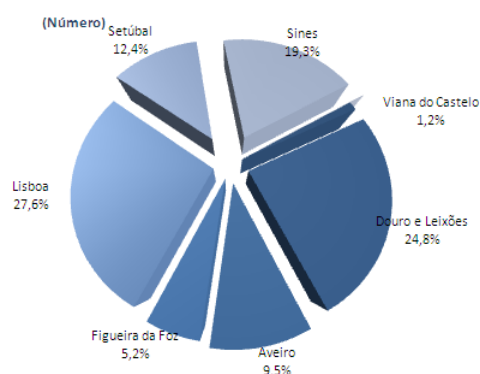
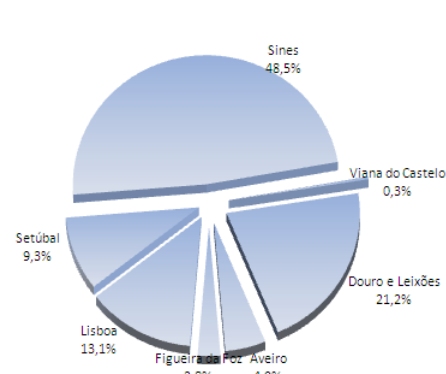
Considerando a variação da carga movimentada nos últimos doze meses relativamente aos doze meses imediatamente anteriores, verifica-se um crescimento de +6,2% no seu volume, em termos globais, resultando de variações positivas de +13,6% na Carga Geral e +13,5% nos Granéis Sólidos e de -5,4% nos Granéis Líquidos.

O Quadro A2, em anexo, indica que a carga embarcada e desembarcada se reparte na proporção 43,8% e 56,2%, respetivamente, sendo que a proporção da carga embarcada sobe para 61,8% na Carga Geral.



Movimento por Porto
Quadro 2
Movimento global dos principais portos

		Outubro/2014				Jan-Out/2014			Últimos 12 meses		
		Out/2014		Δ % sobre Mês Homólogo 2013	Δ % sobre média Jan-Out 2014	Jan-Out 2014		Δ % sobre Período Homólogo 2013	Últimos 12 Meses:Nov/2013 a Out/2014		Média mensal período Nov/2012 a Out/2013
		Quantidade	%			Quantidade	%		Quantidade	%	
		(1)	(2)	(3)	(4)	(5)	(6)	(7)	(8)	(9)	(10)
NAVIOS (Número)	Viana do Castelo	11	1,2%	-21,4%	-29,0%	155	1,8%	-8,8%	184	1,8%	-7,1%
	Douro e Leixões	237	24,8%	8,2%	8,6%	2.183	24,9%	-1,0%	2.557	24,8%	-2,0%
	Aveiro	91	9,5%	23,0%	6,8%	852	9,7%	8,0%	929	9,0%	1,6%
	Figueira da Foz	50	5,2%	16,3%	11,1%	450	5,1%	1,6%	537	5,2%	4,1%
	Lisboa	263	27,6%	-2,2%	16,8%	2.251	25,7%	-6,8%	2.661	25,9%	-2,3%
	Setúbal	118	12,4%	16,8%	-1,8%	1.202	13,7%	14,2%	1.402	13,6%	18,3%
	Sines	184	19,3%	1,7%	10,1%	1.671	19,1%	0,8%	2.023	19,7%	3,7%
TOTAL		954	100,0%	5,9%	8,9%	8.764	100,0%	0,4%	10.293	100,0%	1,9%
CARGA MOVIMENTADA (Tons)	Viana do Castelo	23.911	0,3%	-36,7%	-37,8%	384.695	0,6%	-8,0%	463.040	0,6%	-7,1%
	Douro e Leixões	1.614.801	21,2%	11,4%	9,1%	14.805.840	21,6%	1,0%	17.340.012	21,3%	0,5%
	Aveiro	375.877	4,9%	23,3%	-1,6%	3.820.388	5,6%	17,3%	4.520.265	5,5%	19,1%
	Figueira da Foz	210.334	2,8%	25,2%	15,2%	1.825.191	2,7%	2,4%	2.163.662	2,7%	3,8%
	Lisboa	999.537	13,1%	-4,4%	2,4%	9.758.365	14,2%	-2,9%	11.733.751	14,4%	3,2%
	Setúbal	707.789	9,3%	30,8%	2,9%	6.879.947	10,0%	18,8%	8.096.783	9,9%	22,9%
	Sines	3.701.831	48,5%	20,5%	18,5%	31.226.533	45,5%	2,3%	37.219.308	45,6%	5,8%
TOTAL		7.634.080	100,0%	15,3%	11,1%	68.700.959	100,0%	3,3%	81.536.821	100,0%	6,2%
CONTENTORES (TEU)	Viana do Castelo	6	0,0%	-72,7%	-66,1%	177	0,0%	-61,4%	190	0,0%	-60,8%
	Douro e Leixões	59.421	25,8%	0,1%	6,8%	556.485	26,3%	9,1%	672.668	27,1%	4,9%
	Aveiro	0	0,0%	-	-	0	0,0%	-	0	0,0%	-
	Figueira da Foz	1.339	0,6%	-14,8%	-21,1%	16.982	0,8%	26,5%	19.456	0,8%	17,4%
	Lisboa	49.541	21,5%	-0,5%	19,1%	415.807	19,7%	-12,8%	488.229	19,7%	-5,5%
	Setúbal	10.859	4,7%	71,6%	23,6%	87.865	4,2%	64,2%	104.914	4,2%	81,3%
	Sines	109.392	47,4%	40,3%	5,6%	1.035.923	49,0%	34,5%	1.196.981	48,2%	36,6%
TOTAL		230.558	100,0%	18,2%	9,1%	2.113.238	100,0%	15,8%	2.482.437	100,0%	17,7%

MOVIMENTO DE NAVIOS

TOTAL DE CARGA MOVIMENTADA


Comparando a carga movimentada nos diversos portos no período de janeiro a outubro de 2014, constata-se que Sines mantém a posição de líder subindo para 45,5% do total, seguido de Leixões com 21,6%.

Quanto ao número de navios que escalaram estes portos no período em análise, Lisboa mantém o valor mais elevado com 25,7% do total, seguido de Douro e Leixões com 24,8%, de Sines com 19,7% e de Setúbal, com 13,7%.

No que se refere ao movimento de contentores (em TEU), Sines mantém sólida a posição de líder com 49% do tal, seguindo-se Leixões com 26,43, Lisboa com 19,7% e Setúbal com 4,2%.

Quadro 3

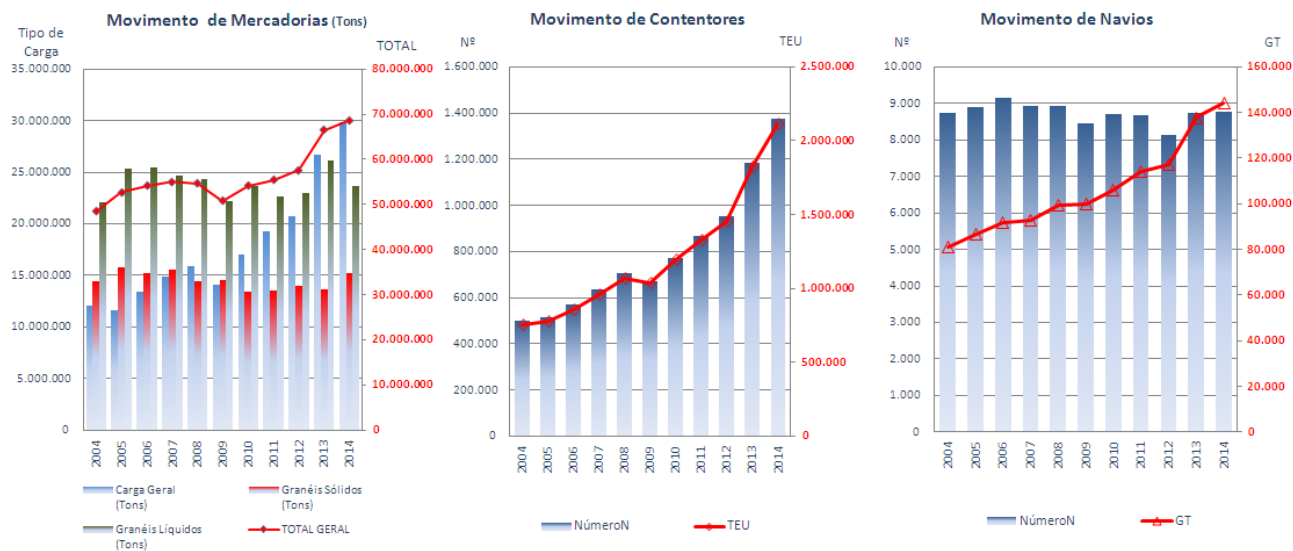
Movimento Global dos Portos do Continente (*)

Evolução anual dos valores dos períodos de janeiro a outubro

		2004	2005	2006	2007	2008	2009	2010	2011	2012	2013	2014	tmac (1)
Navios	Número	8.738	8.906	9.159	8.938	8.913	8.441	8.709	8.659	8.126	8.733	8.764	0,0%
	GT (milhares)	80.865	86.713	91.654	92.735	99.308	99.783	106.095	113.929	117.347	137.769	143.940	5,9%
Carga Geral (Tons)	Fraccionada	3.910.223	3.323.549	4.150.855	4.385.277	4.142.896	3.066.179	4.198.383	4.553.436	4.892.460	6.099.769	6.242.276	4,8%
	Contentorizada	7.783.885	7.971.516	8.907.586	10.206.592	11.448.579	10.762.594	12.611.043	14.448.447	15.604.276	20.417.520	23.059.719	11,5%
	Ro-Ro	343.707	326.798	328.183	304.255	302.676	287.939	252.830	254.824	218.432	213.030	525.511	4,3%
	TOTAL	12.037.815	11.621.863	13.386.624	14.896.124	15.894.150	14.116.712	17.062.256	19.256.707	20.715.168	26.730.319	29.827.506	9,5%
Granéis Sólidos (Tons)	Carvão	4.784.816	5.166.845	5.090.178	4.045.251	3.771.178	4.962.346	2.760.078	3.352.903	4.695.295	3.969.730	4.337.589	-1,0%
	Minérios	638.168	806.325	713.970	763.751	924.230	664.815	617.910	989.048	803.896	991.413	716.573	1,2%
	Produtos Agrícolas	3.628.446	4.078.506	3.829.343	4.676.410	4.291.161	3.992.091	4.172.918	3.735.344	3.729.418	3.519.656	3.428.579	-0,6%
	Outros	5.352.831	5.731.077	5.613.664	6.056.137	5.465.338	4.955.488	5.841.356	5.409.225	4.732.009	5.145.569	6.732.343	2,3%
Granéis Líquidos (Tons)	TOTAL	14.404.261	15.782.752	15.247.154	15.541.549	14.451.908	14.574.740	13.392.262	13.486.520	13.960.618	13.626.367	15.215.085	0,5%
	Petróleo Bruto	11.254.859	11.373.433	11.435.362	10.513.316	10.396.970	8.537.892	9.560.041	8.542.512	9.443.571	10.398.243	9.275.573	-1,9%
	Produtos Petrolíferos	9.309.214	12.326.529	12.305.537	12.312.798	12.193.746	11.944.400	12.218.263	11.929.582	11.289.063	13.635.369	12.430.144	2,9%
	Outros	1.504.152	1.693.598	1.717.584	1.832.509	1.740.744	1.680.480	1.897.672	2.181.145	2.220.820	2.084.799	1.952.651	2,6%
TOTAL GERAL	TOTAL	22.068.225	25.393.560	25.458.484	24.658.623	24.331.460	22.162.772	23.675.975	22.653.239	22.953.454	26.118.412	23.658.368	0,7%
		48.510.301	52.798.176	54.092.262	55.096.296	54.677.518	50.854.224	54.130.493	55.396.466	57.629.240	66.475.098	68.700.959	3,5%
Contentores	Número	498.520	514.758	568.611	636.170	708.697	671.967	769.753	868.139	951.135	1.186.252	1.377.142	10,7%
	TEU	756.735	779.036	856.702	959.891	1.069.951	1.036.359	1.196.405	1.330.944	1.456.518	1.824.260	2.113.238	10,8%

(*) Viana do Castelo, Douro e Leixões, Aveiro, Figueira da Foz, Lisboa, Setúbal e Sines

(1) tmac - Taxa Média Anual de Crescimento



O Quadro 3 e os gráficos mostram a evolução dos valores registados no período de janeiro a outubro do movimento global dos portos do continente desde o ano 2004, em termos de carga, de contentores (TEU) e de navios (GT).

O padrão de evolução do volume de carga apresenta tendência crescente até 2008, registando significativa quebra em 2009, recuperando em 2010 até 2014. Para os períodos de janeiro a outubro dos onze anos em análise neste ponto, verifica-se que a evolução se processa a uma taxa média anual de +3,5%, superior em +0,2% ao registado no mês anterior, denotando-se em 2014 um ligeiro abrandamento na tendência de crescimento verificada nos últimos quatro anos.

O tráfego de contentores movimentados, tanto em número como em TEU, apresenta uma tendência crescente, decorrente das variações positivas verificadas em todos os anos do período analisado, com exceção de 2009, que apresenta uma quebra de -5,3% relativamente a 2008. A taxa média anual de crescimento (tmac) situa-se em cerca de +10,8%.

No que se refere ao número de navios, o movimento registado nos primeiros dez meses dos anos em análise apresenta uma tendência claramente crescente em GT, numa taxa média anual de +5,9%, e nula em Número.

1.2. Contentores

Quadro 4

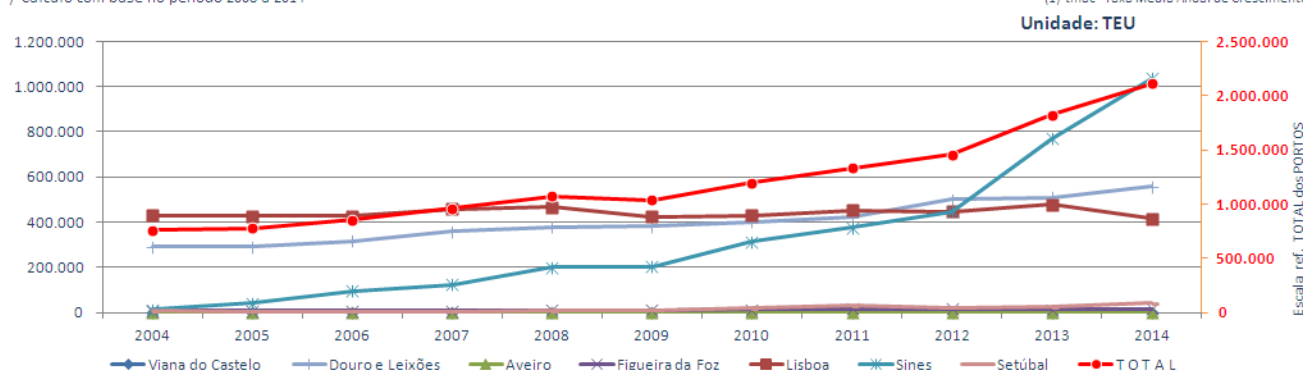
Movimento de Contentores nos Principais Portos do Continente (*)

Evolução anual dos valores dos períodos de janeiro a outubro

		2004	2005	2006	2007	2008	2009	2010	2011	2012	2013	2014	tmac (1)
Número	Viana do Castelo	0	0	120	10	76	142	161	280	424	322	151	-
	Douro e Leixões	189.198	193.332	207.619	234.645	247.947	243.119	253.045	268.587	319.122	318.327	348.473	6,3%
	Aveiro	2	0	1	4	19	12	0	0	0	0	0	-100,0%
	Figueira da Foz	3.866	4.471	4.026	4.239	5.485	5.761	5.983	8.457	8.379	6.822	8.506	8,2%
	Lisboa	286.512	282.816	286.066	306.672	310.823	277.899	281.296	301.111	299.195	319.495	281.568	-0,2%
	Setúbal	9.893	6.315	6.139	6.631	9.861	12.717	24.515	34.974	24.660	27.777	48.530	17,2%
	Sines	9.049	27.824	64.640	83.969	134.486	132.317	204.753	254.730	299.355	513.509	689.914	(*) 31,3%
	TOTAL	498.520	514.758	568.611	636.170	708.697	671.967	769.753	868.139	951.135	1.186.252	1.377.142	10,7%
TEU	Viana do Castelo	0	0	214	13	93	192	588	422	639	458	177	-
	Douro e Leixões	289.888	291.881	315.317	360.041	379.403	380.214	400.450	422.517	501.602	510.006	556.485	6,7%
	Aveiro	2	0	1	7	23	23	0	0	0	0	0	-100,0%
	Figueira da Foz	7.637	8.763	7.989	8.467	10.911	11.518	11.933	16.912	16.677	13.423	16.982	8,3%
	Lisboa	429.909	426.435	427.515	457.706	465.323	423.502	428.799	452.036	445.933	476.880	415.807	-0,3%
	Setúbal	15.777	11.037	11.576	10.893	14.958	18.921	41.586	61.967	44.993	53.515	87.865	18,7%
	Sines	13.522	40.920	94.090	122.764	199.240	201.988	313.049	377.090	446.674	769.978	1.035.923	(*) 31,6%
	TOTAL	756.735	779.036	856.702	959.891	1.069.951	1.036.359	1.196.405	1.330.944	1.456.518	1.824.260	2.113.238	10,8%
TEU / Número de Contentores		1,52	1,51	1,51	1,51	1,51	1,54	1,55	1,53	1,53	1,54	1,53	0,1%

(*) Cálculo com base no período 2008 a 2014

(1) tmac - Taxa Média Anual de Crescimento



Analisando a evolução do tráfego de contentores (em TEU) por porto nos períodos de janeiro a outubro desde 2004, verifica-se que o crescimento global sustentado a uma taxa média anual de +10,8%, é bastante diferenciado a nível dos vários portos, merecendo particular destaque o porto de Sines cuja atividade neste segmento de tráfego se inicia em 2004, com a inauguração do Terminal XXI, chegando à posição dominante que ocupa hoje.

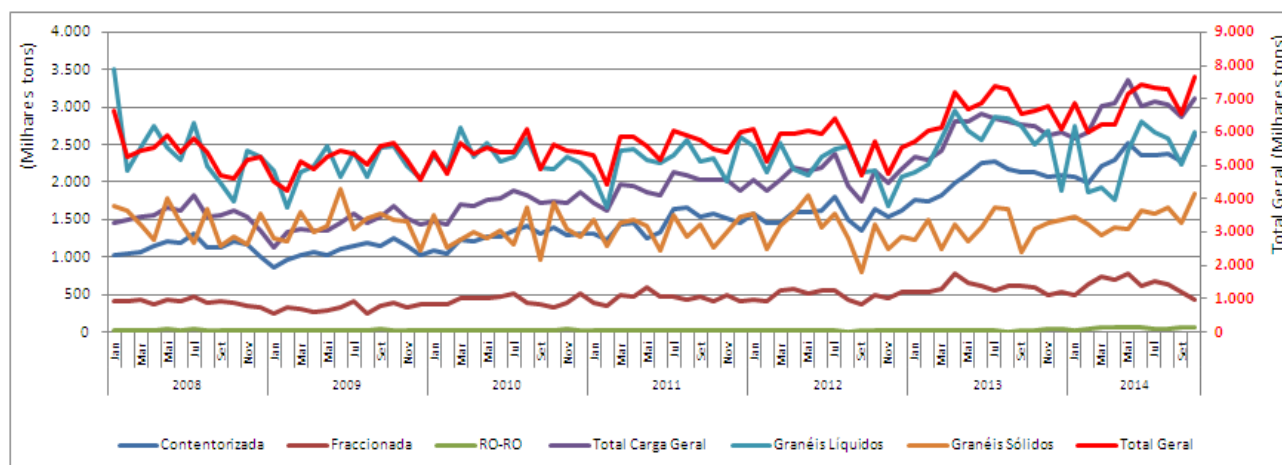
A taxa média anual de crescimento no porto de Sines, desde 2008 (excluindo os primeiros quatro anos com atividade reduzida), em TEU, é de +31,6%. A segunda taxa média anual de crescimento mais elevada regista-se no porto de Setúbal com um valor de +18,7%, seguindo-se Figueira da Foz com +8,3% e Leixões que cresceu a uma média anual de +6,7%.

Por efeito de uma significativa redução registada no período de janeiro a outubro de 2014 comparativamente a 2013, de -12,8%, e uma relativa constância até 2013, o porto de Lisboa regista uma tendência negativa, traduzida por uma taxa média anual de crescimento de -0,3% em TEU e de -0,2% em Número.

1.3. Evolução mensal desde 2008

Da visualização gráfica da evolução mensal apresentada nos anexos A4 e A5, destacam-se os aspetos seguintes:

Por Tipo de Carga



Em relação aos principais tipos de carga, o gráfico acima mostra um padrão caracterizado por uma forte correlação entre o Total (com escala do lado direito) e os Granéis Líquidos, e simultaneamente, um comportamento cíclico de amplitude irregular.

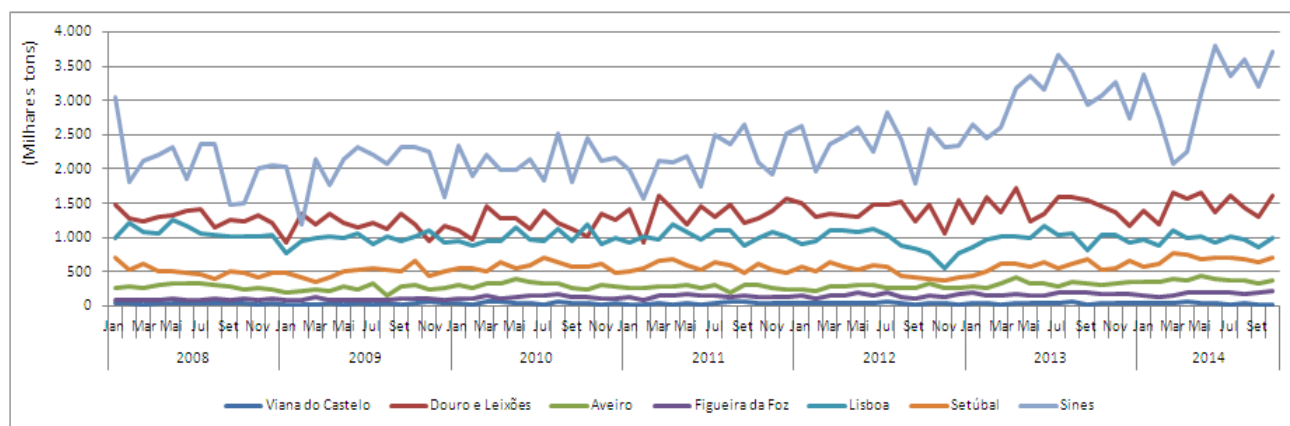
Os Granéis Sólidos apresentam também um comportamento claramente correlacionado com o Total.

A carga Fracionada e Ro-Ro, à luz da escala utilizada, apresentam um padrão de regularidade e estabilidade, enquanto a carga Contentorizada indicia claramente uma tendência de crescimento.

Na análise porto a porto, o gráfico abaixo mostra uma forte correlação entre o comportamento de Sines com a carga Total e com os Granéis Líquidos, e uma certa correlação negativa com Leixões, seguramente devido à política cruzada da GALP entre as duas refinarias (Sines e Leça da Palmeira, Matosinhos), em termos do movimento de petróleo bruto e de produtos petrolíferos.

Quanto aos restantes portos parece existir um padrão de estabilidade.

Por Porto



2.

Movimento por Portos

2.1. Porto de Viana do Castelo

Quadro 5

		Outubro/2014			Jan-Out/2014		Últimos 12 meses	
		Valor do Mês	Δ % sobre Mês Homólogo 2013	Δ % sobre média do período	Valor do Período Jan-Out 2014	Δ % sobre Período Homólogo 2013	Últimos 12 meses (Nov/2013 a Out/2014)	Δ % 12 meses Anteriores (Nov/2012 a Out/2013)
		(1)	(2)	(3)	(4)	(5)	(6)	(7)
Navios	Número	11	-21,4%	-29,0%	155	-8,8%	184	-7,1%
	GT	41.307	-3,2%	-41,8%	709.731	9,7%	815.960	7,7%
Carga Geral (Tons)	Fraccionada	13.608	-4,9%	-42,1%	234.882	-4,7%	272.815	-5,7%
	Contentorizada	27	-78,6%	-54,3%	591	-69,1%	751	-61,7%
	Ro-Ro	0	-	-	0	-	0	-
	TOTAL CG	13.635	-5,5%	-42,1%	235.473	-5,2%	273.566	-6,1%
Granéis Sólidos (Tons)	Carvão	0	-	-	0	-	0	-
	Minérios	1.543	-56,0%	-17,0%	18.593	-20,2%	23.542	-50,9%
	Produtos Agrícolas	0	-	-	0	-	0	-
	OutrosGS	8.733	-56,0%	-21,2%	110.802	-11,3%	141.607	3,0%
	TOTAL GS	10.276	-56,0%	-20,6%	129.395	-12,7%	165.149	-10,9%
Granéis Líquidos (Tons)	Petróleo Bruto	0	-	-	0	-	0	-
	Produtos Petrolíferos	0	-	-	0	-	0	-
	OutrosGL	0	-	-100,0%	19.827	-7,6%	24.325	13,4%
	TOTAL GL	0	-	-100,0%	19.827	-7,6%	24.325	13,4%
TOTAL GERAL		23.911	-36,7%	-37,8%	384.695	-8,0%	463.040	-7,1%
Contentores	Número	3	-82,4%	-80,1%	151	-53,1%	158	-53,0%
	TEU	6	-72,7%	-66,1%	177	-61,4%	190	-60,8%

O porto de Viana do Castelo movimentou no período de janeiro a outubro de 2014 um total de 384 695 tons, que corresponde a uma diminuição de -8% relativamente ao período homólogo de 2013.

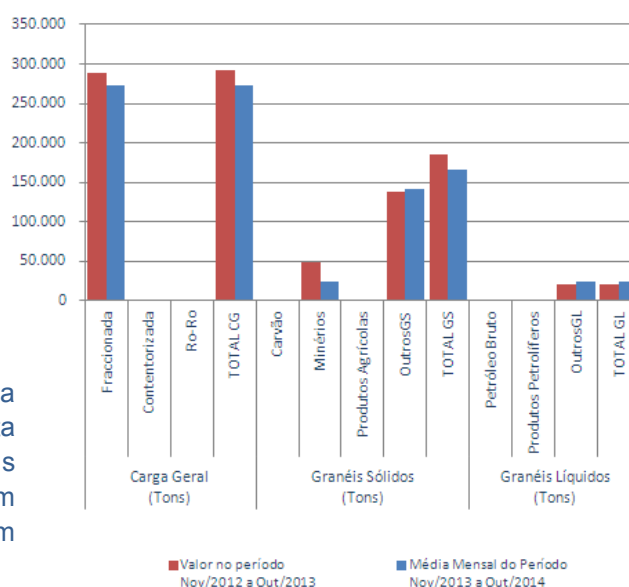
Esta variação resulta de variações negativas em todas as classes de carga: a Carga Geral com -5,2%, os Granéis Sólidos com -12,7% e os Granéis Líquidos com -7,6%.

O tipo de carga predominante no porto de Viana do Castelo é a Carga Fraccionada, que representa 61,1% do total, seguindo-se o tipo Outros Granéis Sólidos com 28,8%. Os Granéis Líquidos têm geralmente pouca expressão (5,2% no período em análise) e registam forte irregularidade.

O porto de Viana do Castelo registou a escala de 155 navios, redução de -8,8% em relação ao período homólogo de 2013, registando, no entanto, um significativo crescimento da sua dimensão média, que se traduz num aumento de +9,7% do GT.

O quadro e o gráfico revelam uma diminuição de -7,1% do movimento de carga dos últimos 12 meses face aos 12 meses anteriores.

As mercadorias carregadas representaram 66,3% do total (Quadro A2 anexo).

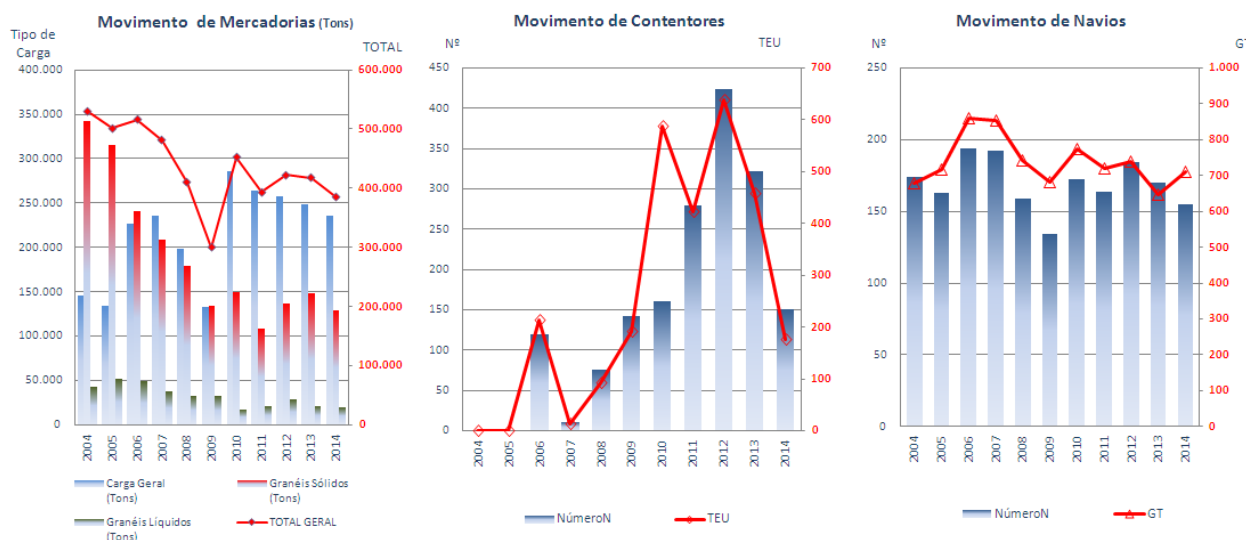


Quadro 6

Evolução Anual do Período Homólogo (Jan a Out) no Porto de Viana do Castelo

		2004	2005	2006	2007	2008	2009	2010	2011	2012	2013	2014	tmac ⁽¹⁾
Navios	Número	174	163	194	192	159	134	172	164	184	170	155	-1,1%
	GT (milhares)	678	717	861	854	743	682	773	721	739	647	710	0,5%
Carga Geral (Tons)	Fracionada	145.425	134.518	225.945	234.716	196.828	130.639	283.475	259.554	255.921	246.477	234.882	4,9%
	Contentorizada	0	0	754	592	1.741	2.139	2.085	3.740	2.152	1.915	591	-
	Ro-Ro	0	0	0	0	0	0	0	0	0	0	0	-
	TOTAL	145.425	134.518	226.699	235.308	198.569	132.778	285.560	263.294	258.073	248.392	235.473	4,9%
Granéis Sólidos (Tons)	Carvão	0	0	0	0	4.089	7.955	4.696	0	0	0	0	-
	Minérios	17.532	12.445	0	3.442	5.880	13.393	50.974	32.174	47.480	23.313	18.593	0,6%
	Produtos Agrícolas	0	0	0	0	0	0	0	0	0	0	0	-
	Outros	324.624	302.794	240.160	205.195	169.095	112.383	94.475	76.866	88.799	124.849	110.802	-10,2%
Granéis Líquidos (Tons)	Petróleo Bruto	0	0	0	0	0	0	0	0	0	0	0	-
	Produtos Petrolíferos	0	0	0	0	0	0	0	0	0	0	0	-
	Outros	42.755	51.424	49.001	37.402	32.440	33.182	16.917	21.324	28.394	21.456	19.827	-7,4%
	TOTAL	42.755	51.424	49.001	37.402	32.440	33.182	16.917	21.324	28.394	21.456	19.827	-7,4%
TOTAL GERAL		530.336	501.181	515.860	481.347	410.073	299.691	452.622	393.658	422.746	418.010	384.695	-3,2%
Contentores	Número	0	0	120	10	76	142	161	280	424	322	151	-
	TEU	0	0	214	13	93	192	588	422	639	458	177	-

(1) tmac - Taxa Média Anual de Crescimento



O gráfico dos valores que correspondem ao movimento de mercadorias registado no período de janeiro a outubro desde 2004, denota uma evolução de tendência decrescente até 2009, e uma forte irregularidade desde então. A taxa média anual de crescimento (*tmac*) para os primeiros dez meses desde 2004 é negativa, com um valor de -3,2%.

O movimento de contentores regista forte irregularidade, não tendo, por isso, significado a expressão gráfica apresentada.

Relativamente ao movimento de navios temos que com a referida variação registada no período de janeiro a outubro de 2014, temos que a taxa média anual de crescimento passa para -1,1% em Número e +0,5% em GT, embora se caracterize por forte irregularidade.

2.2. Portos de Douro de Leixões

Quadro 7

		Outubro/2014			Jan-Out/2014		Últimos 12 meses	
		Valor do Mês	Δ % sobre Mês Homólogo 2013	Δ % sobre média do período	Valor do Período Jan-Out 2014	Δ % sobre Período Homólogo 2013	Últimos 12 meses (Nov/2013 a Out/2014)	Δ % 12 meses Anteriores (Nov/2012 a Out/2013)
		(1)	(2)	(3)	(4)	(5)	(6)	(7)
Navios	Número	237	8,2%	8,6%	2.183	-1,0%	2.557	-2,0%
	GT	3.126.803	22,5%	18,6%	26.371.578	8,0%	30.509.714	6,5%
Carga Geral (Tons)	Fracionada	92.453	30,7%	11,0%	832.910	5,3%	936.862	-5,9%
	Contentorizada	609.247	4,3%	10,9%	5.491.711	6,8%	6.647.283	3,0%
	Ro-Ro	44.628	561,5%	39,0%	321.151	861,2%	362.910	871,5%
	TOTAL CG	746.328	12,8%	12,3%	6.645.771	11,4%	7.947.055	6,2%
Granéis Sólidos (Tons)	Carvão	0	-	-	0	-	0	-
	Minérios	52.012	68,8%	59,7%	325.673	-19,0%	391.265	-20,5%
	Produtos Agrícolas	37.964	-28,9%	-39,4%	626.896	2,6%	725.915	-0,5%
	OutrosGS	137.062	36,9%	53,1%	895.535	16,5%	1.044.302	27,0%
	TOTAL GS	227.039	23,1%	22,8%	1.848.104	3,7%	2.161.482	5,7%
Granéis Líquidos (Tons)	Petróleo Bruto	389.820	27,7%	22,1%	3.192.039	-11,1%	3.575.311	-9,2%
	Produtos Petrolíferos	224.479	-15,1%	-16,3%	2.682.709	-6,3%	3.134.805	-4,2%
	OutrosGL	27.135	-19,6%	-37,9%	437.216	-2,6%	521.358	2,3%
	TOTAL GL	641.434	6,3%	1,6%	6.311.965	-8,6%	7.231.475	-6,3%
TOTAL GERAL		1.614.801	11,4%	9,1%	14.805.840	1,0%	17.340.012	0,5%
Contentores	Número	37.471	-0,3%	7,5%	348.473	9,5%	422.071	4,9%
	TEU	59.421	0,1%	6,8%	556.485	9,1%	672.668	4,9%

No período de janeiro a outubro de 2014 o porto de Leixões movimentou um total de 14 805 840 toneladas, mais 1% do que o volume de carga movimentada em igual período de 2013, constituindo o valor mais elevado de sempre neste período anual.

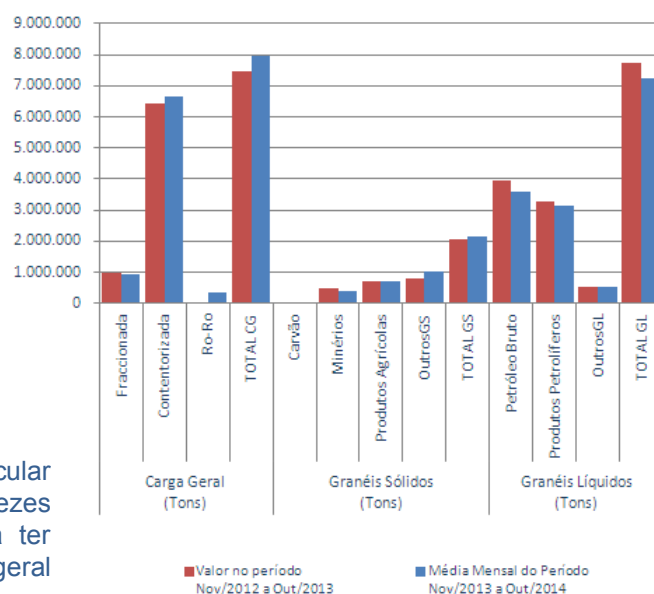
Este comportamento global é determinado pela variação positiva da Carga Geral de +11,4% e dos Granéis Sólidos de +3,7%, contrariadas pela variação negativa observada nos Granéis Líquidos de -8,6%, em resultado da quebra de -11,1% do movimento de Petróleo Bruto.

O tráfego Ro-Ro continua a merecer particular destaque por registar um crescimento de 8,6 vezes o valor de 2013, continuando, no entanto, a ter pouca representatividade em termos da carga geral apenas 4,8%.

Destaca-se também a carga contentorizada movimentada neste período que atingiu 5,5 milhões de toneladas, refletindo um aumento de +6,8% relativamente ao período homólogo de 2013.

O movimento de contentores atingiu os 556 485 TEU no período em análise, traduzindo um acréscimo de +9,1% em relação ao período homólogo de 2013.

Os portos de Douro e Leixões foram escalados por 2183 navios, a que correspondente uma redução, face ao valor do período homólogo de 2013, de -1% em Número, destacando-se o facto de que a nível de GT se verificou um crescimento de +8%, refletindo um significativo aumento da sua dimensão média.



Em termos de repartição do movimento por sentido do tráfego, sublinha-se que a carga embarcada representou 41,9% do movimento total, conforme Quadro A2 anexo.

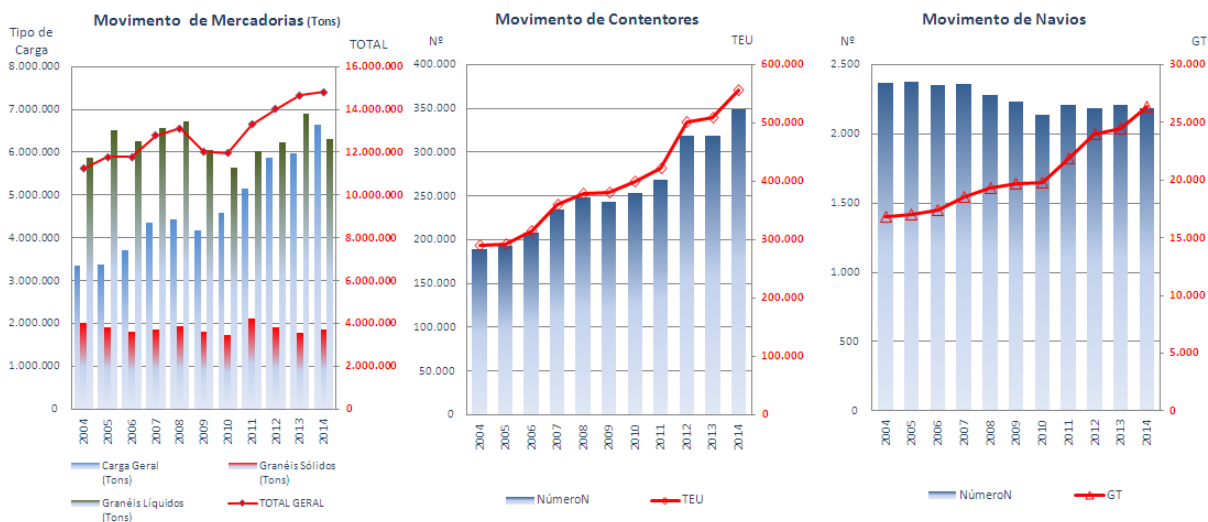
A comparação do volume da carga movimentada nos últimos 12 meses com os 12 meses imediatamente anteriores, patente no quadro 7 e respetiva representação gráfica, revela uma evolução positiva de +0,5%, infletindo a tendência registada no mês anterior (-0,5%) por efeito da variação positiva de +6,2% na Carga Geral e de +5,7% dos Granéis Sólidos, contrariadas pela variação negativa de -6,3% nos Granéis Líquidos.

Quadro 8

Evolução Anual do Período Homólogo (Jan a Out) no Porto de Douro e Leixões

		2004	2005	2006	2007	2008	2009	2010	2011	2012	2013	2014	tmac (1)
Navios	Número	2.367	2.375	2.353	2.359	2.279	2.235	2.139	2.210	2.188	2.206	2.183	-0,8%
	GT (milhares)	16.810	16.984	17.424	18.496	19.320	19.676	19.811	21.885	23.975	24.425	26.372	4,6%
Carga Geral (Tons)	Fraccionada	392.694	418.752	481.801	651.317	544.546	311.728	440.495	691.583	710.952	791.314	832.910	7,8%
	Contentorizada	2.957.504	2.939.731	3.215.404	3.678.247	3.881.031	3.796.515	4.127.106	4.453.879	5.146.653	5.140.333	5.491.711	6,4%
	Ro-Ro	7.914	6.273	12.633	32.080	16.361	53.734	15.077	7.386	13.558	33.412	321.151	44,8%
	TOTAL	3.358.112	3.364.756	3.709.838	4.361.644	4.441.938	4.161.977	4.582.678	5.152.848	5.871.162	5.965.059	6.645.771	7,1%
Granéis Sólidos (Tons)	Carvão	0	1.465	1.440	0	0	1.485	0	0	0	0	0	-
	Minérios	285.173	417.929	422.839	386.801	506.642	360.222	278.046	415.696	395.445	402.285	325.673	1,3%
	Produtos Agrícolas	578.762	562.088	573.108	718.174	735.084	648.774	569.147	727.408	804.924	610.724	626.896	0,8%
	Outros	1.141.159	921.583	816.989	748.420	699.193	801.032	889.934	974.498	705.151	768.974	895.535	-2,4%
Granéis Líquidos (Tons)	TOTAL	2.005.094	1.903.065	1.814.377	1.853.395	1.940.918	1.811.513	1.737.127	2.117.602	1.905.521	1.781.983	1.848.104	-0,8%
	Petróleo Bruto	3.030.254	3.015.494	3.102.071	2.964.856	3.289.767	2.774.798	2.624.169	2.726.075	3.114.286	3.591.430	3.192.039	0,5%
	Produtos Petrolíferos	2.578.570	3.125.175	2.778.299	3.176.625	3.089.231	2.871.150	2.612.834	2.849.544	2.608.360	2.864.576	2.682.709	0,4%
	Outros	257.424	380.413	379.439	427.106	345.318	413.029	411.022	454.407	510.756	448.996	437.216	5,4%
TOTAL GERAL	TOTAL	5.866.248	6.521.083	6.259.810	6.568.588	6.724.316	6.058.977	5.648.025	6.030.027	6.233.402	6.905.002	6.311.965	0,7%
		11.229.453	11.788.904	11.784.025	12.783.627	13.107.172	12.032.467	11.967.830	13.300.477	14.010.086	14.652.045	14.805.840	2,8%
Contentores	Número	189.198	193.332	207.619	234.645	247.947	243.119	253.045	268.587	319.122	318.327	348.473	6,3%
	TEU	289.888	291.881	315.317	360.041	379.403	380.214	400.450	422.517	501.602	510.006	556.485	6,7%

(1) tmac - Taxa Média Anual de Crescimento



O movimento de mercadorias registado nos primeiros dez meses do ano desde 2004, tem subjacente uma taxa média anual de crescimento positiva de +2,8%. Este indicador resulta da conjugação das tendências positivas de +7,1% na Carga Geral e de +0,7% nos Granéis Líquidos, ligeiramente contrariadas pela tendência negativa de -0,7% nos Granéis Sólidos.

Os gráficos apresentados revelam um crescimento sustentado nos primeiros dez meses do ano desde 2004 no segmento de tráfego de contentores, com uma *tmac* de +6,7% em TEU, com uma ligeira quebra em 2009.

A nível do movimento de navios constata-se claramente a evolução negativa em Número e positiva em GT, respetivamente -0,8% e +4,6%, refletindo a crescente dimensão dos navios que escalam estes portos.

2.3. Porto de Aveiro

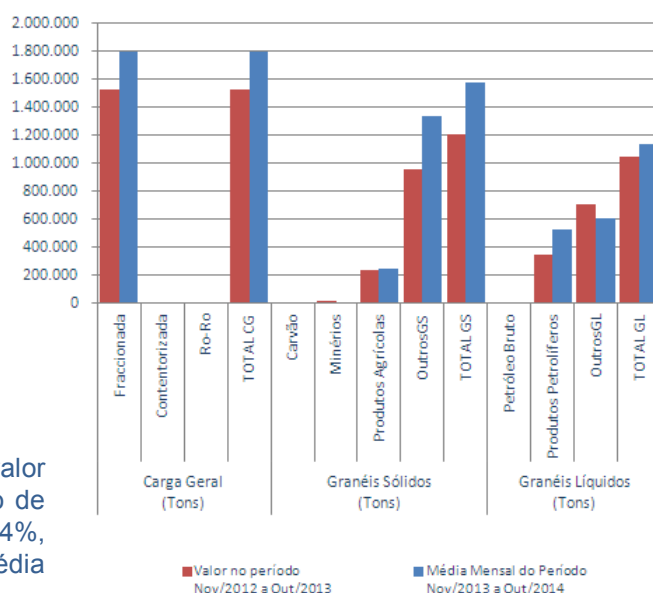
Quadro 9

		Outubro/2014			Jan-Out/2014		Últimos 12 meses	
		Valor do Mês	Δ % sobre Mês Homólogo 2013	Δ % sobre média do período	Valor do Período Jan-Out 2014	Δ % sobre Período Homólogo 2013	Últimos 12 meses (Nov/2013 a Out/2014)	Δ % 12 meses Anteriores (Nov/2012 a Out/2013)
		(1)	(2)	(3)	(4)	(5)	(6)	(7)
Navios	Número	91	23,0%	6,8%	852	8,0%	929	1,6%
	GT	361.534	19,4%	-3,0%	3.727.309	14,4%	4.046.141	8,3%
Carga Geral (Tons)	Fracionada	103.412	-17,7%	-32,0%	1.520.457	16,5%	1.796.172	17,3%
	Contentorizada	0	-	-	0	-	0	-
	Ro-Ro	0	-	-	0	-100,0%	0	-100,0%
	TOTAL CG	103.412	-17,7%	-32,0%	1.520.457	16,5%	1.796.172	17,3%
Granéis Sólidos (Tons)	Carvão	0	-	-	0	-	0	-
	Minérios	0	-	-	0	-100,0%	0	-100,0%
	Produtos Agrícolas	22.630	326,8%	20,6%	187.604	-4,3%	247.160	4,2%
	OutrosGS	133.117	21,8%	17,4%	1.133.528	31,8%	1.335.011	39,0%
	TOTAL GS	155.747	36,0%	17,9%	1.321.133	23,3%	1.582.171	30,4%
Granéis Líquidos (Tons)	Petróleo Bruto	0	-	-	0	-	0	-
	Produtos Petrolíferos	55.830	145,2%	18,7%	470.396	71,6%	532.708	54,7%
	OutrosGL	60.887	45,6%	19,8%	508.402	-16,0%	609.214	-13,8%
	TOTAL GL	116.717	80,7%	19,2%	978.799	11,3%	1.141.922	8,7%
TOTAL GERAL		375.877	23,3%	-1,6%	3.820.388	17,3%	4.520.265	19,1%
Contentores	Número	0	-	-	0	-	0	-
	TEU	0	-	-	0	-	0	-

O porto de Aveiro movimentou no período de janeiro a outubro de 2014 um total de 3 820 388 tons, que corresponde a um acréscimo de +17,3% face ao período homólogo de 2013, mantendo-se como o valor mais elevado desde sempre para este período anual.

Esta evolução resulta do comportamento positivo de todas as classes de carga, sendo mais significativa a variação nos Granéis Sólidos, de +23,3%, seguida da Carga Geral, de +16,5%, e dos Granéis Líquidos, +11,3%.

Foram registadas 852 escalas de navios, valor superior em +8% ao registado em igual período de 2013, tendo a GT associada crescido +14,4%, refletindo um forte crescimento da dimensão média dos navios.



Em termos do sentido do movimento das operações, sublinha-se o facto de as mercadorias embarcadas representarem 52,2% (Quadro A2), sustentando a manutenção acima dos 50%, verificada pela 1ª vez em 2013.

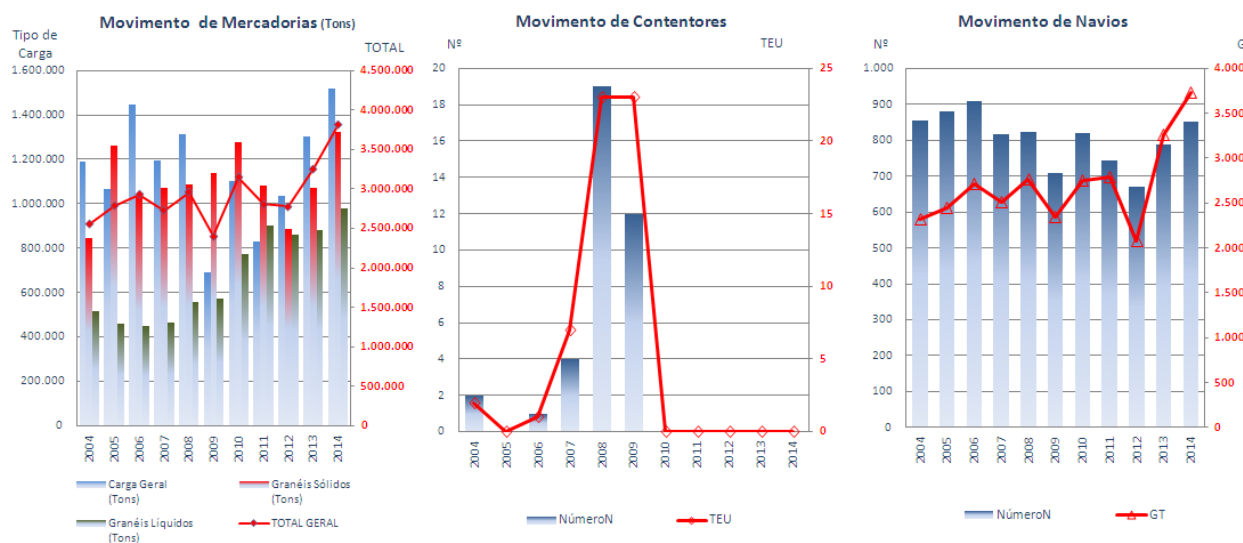
Da comparação do volume de tráfego registado nos últimos 12 meses com os 12 meses imediatamente anteriores, patente no quadro e no gráfico, constata-se a evolução global positiva de +19,1%, refletindo variações positivas em todas as classes de carga, com destaque para os Granéis Sólidos com +30,4% e para a Carga Geral com +17,3%. Este indicador, de expressão superior à registada no período de janeiro a outubro de 2014, revela uma tendência de crescimento no tráfego portuário.

Quadro 10

Evolução Anual do Período Homólogo (Jan a Out) no Porto de Aveiro

		2004	2005	2006	2007	2008	2009	2010	2011	2012	2013	2014	tmac (1)
Navios	Número	854	879	908	815	822	708	819	744	669	789	852	-0,0%
	GT (milhares)	2.322	2.441	2.716	2.515	2.760	2.349	2.746	2.785	2.075	3.257	3.727	4,8%
Carga Geral (Tons)	Fraccionada	1.189.814	1.064.899	1.448.499	1.192.611	1.313.776	691.482	1.099.525	828.743	1.032.648	1.304.995	1.520.457	2,5%
	Contentorizada	28	0	47	41	140	604	0	0	0	0	0	-100,0%
	Ro-Ro	0	0	0	0	0	615	0	0	0	50	0	-
	TOTAL	1.189.842	1.064.899	1.448.546	1.192.651	1.313.916	692.700	1.099.525	828.743	1.032.648	1.305.045	1.520.457	2,5%
Granéis Sólidos (Tons)	Carvão	4.801	0	0	0	0	83.628	0	0	0	0	0	-100,0%
	Minérios	8.923	4.206	10.502	9.147	0	2.750	0	0	0	15.777	0	-100,0%
	Produtos Agrícolas	274.473	495.763	389.960	236.269	168.202	574.090	519.079	224.845	195.854	196.041	187.604	-3,7%
	Outros	559.002	759.289	634.484	827.287	918.716	479.689	758.903	855.378	687.738	859.757	1.133.528	7,3%
Granéis Líquidos (Tons)	TOTAL	847.199	1.259.258	1.034.946	1.072.703	1.086.918	1.140.157	1.277.981	1.080.223	883.592	1.071.575	1.321.133	4,5%
	Petróleo Bruto	0	0	0	0	0	0	0	0	0	0	0	-
	Produtos Petrolíferos	41.791	26.715	42.318	35.552	127.096	199.859	277.036	321.063	266.404	274.092	470.396	27,4%
	Outros	476.578	434.529	406.844	426.720	430.445	372.718	494.730	579.620	595.966	605.526	508.402	0,6%
TOTAL GERAL		2.555.410	2.785.400	2.932.654	2.727.627	2.958.374	2.405.434	3.149.273	2.809.649	2.778.610	3.256.238	3.820.388	4,1%
Contentores	Número	2	0	1	4	19	12	0	0	0	0	0	-100,0%
	TEU	2	0	1	7	23	23	0	0	0	0	0	-100,0%

(1) tmac - Taxa Média Anual de Crescimento



O Quadro 10 e os gráficos associados traduzem os valores do movimento portuário registados nos primeiros dez meses desde 2004 e revelam um crescimento para a carga, em termos globais, que corresponde a uma taxa média anual de +4,1%. Este indicador apresenta valores positivos para todas as classes de carga, sendo de +6,6% nos Granéis Líquidos, de +4,5% nos Granéis Sólidos e de +2,5% na Carga Geral.

As escalas dos navios no porto de Aveiro registam uma taxa de crescimento nula em Número, sendo, no entanto, significativa em termos de GT (+4,8%) refletindo a crescente dimensão dos navios que vêm escalando o porto.

2.4. Porto da Figueira da Foz

Quadro 11

		Outubro/2014			Jan-Out/2014		Últimos 12 meses	
		Valor do Mês	Δ % sobre Mês Homólogo 2013	Δ % sobre média do período	Valor do Período Jan-Out 2014	Δ % sobre Período Homólogo 2013	Últimos 12 meses (Nov/2013 a Out/2014)	Δ % 12 meses Anteriores (Nov/2012 a Out/2013)
		(1)	(2)	(3)	(4)	(5)	(6)	(7)
Navios	Número	50	16,3%	11,1%	450	1,6%	537	4,1%
	GT	159.024	20,0%	6,9%	1.487.082	8,7%	1.749.778	9,3%
Carga Geral (Tons)	Fracionada	99.214	1,1%	3,6%	957.915	-7,2%	1.165.739	-2,5%
	Contentorizada	14.351	-11,3%	1,2%	141.766	6,8%	163.435	0,7%
	Ro-Ro	0	-	-	0	-	0	-
	TOTAL CG	113.564	-0,7%	3,3%	1.099.681	-5,6%	1.329.175	-2,1%
Granéis Sólidos (Tons)	Carvão	0	-	-	0	-	0	-
	Minérios	0	-	-	0	-100,0%	0	-100,0%
	Produtos Agrícolas	0	-	-	0	-100,0%	0	-100,0%
	OutrosGS	96.770	80,2%	33,4%	725.510	27,0%	834.487	22,6%
	TOTAL GS	96.770	80,2%	33,4%	725.510	17,5%	834.487	14,9%
Granéis Líquidos (Tons)	Petróleo Bruto	0	-	-	0	-	0	-
	Produtos Petrolíferos	0	-	-	0	-	0	-
	OutrosGL	0	-	-	0	-	0	-
	TOTAL GL	0	-	-	0	-	0	-
TOTAL GERAL		210.334	25,2%	15,2%	1.825.191	2,4%	2.163.662	3,8%
Contentores	Número	671	-15,4%	-21,1%	8.506	24,7%	9.751	15,6%
	TEU	1.339	-14,8%	-21,1%	16.982	26,5%	19.456	17,4%

O porto da Figueira da Foz movimentou no período de janeiro a outubro de 2014 um total de 1 825 191 toneladas, o que representa um crescimento de +2,4% face ao período homólogo de 2013, e constitui o valor mais elevado de sempre neste período do ano.

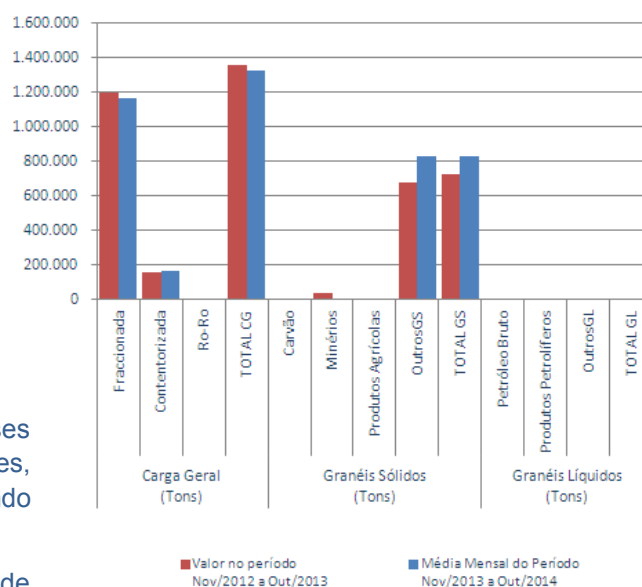
Este comportamento foi determinado pela variação positiva dos Granéis Sólidos de +17,5%, contrariada por uma quebra de -5,6% registada na Carga Geral.

A comparação dos registos dos últimos 12 meses com os dos 12 meses imediatamente anteriores, revela uma variação positiva de +3,8%, refletindo a manutenção de uma tendência crescente.

No período em análise o movimento de contentores atingiu 16 982 TEU, registando um aumento de +26,5% sobre o período homólogo de 2013.

No período de janeiro a outubro de 2014 o porto da Figueira da Foz registou 450 escalas de navios, número superior em +1,6% ao registado no período homólogo de 2013, sendo que em GT se observa um crescimento de +8,7%.

As mercadorias embarcadas neste porto representaram 60,2% do valor total (Quadro A2 em anexo).

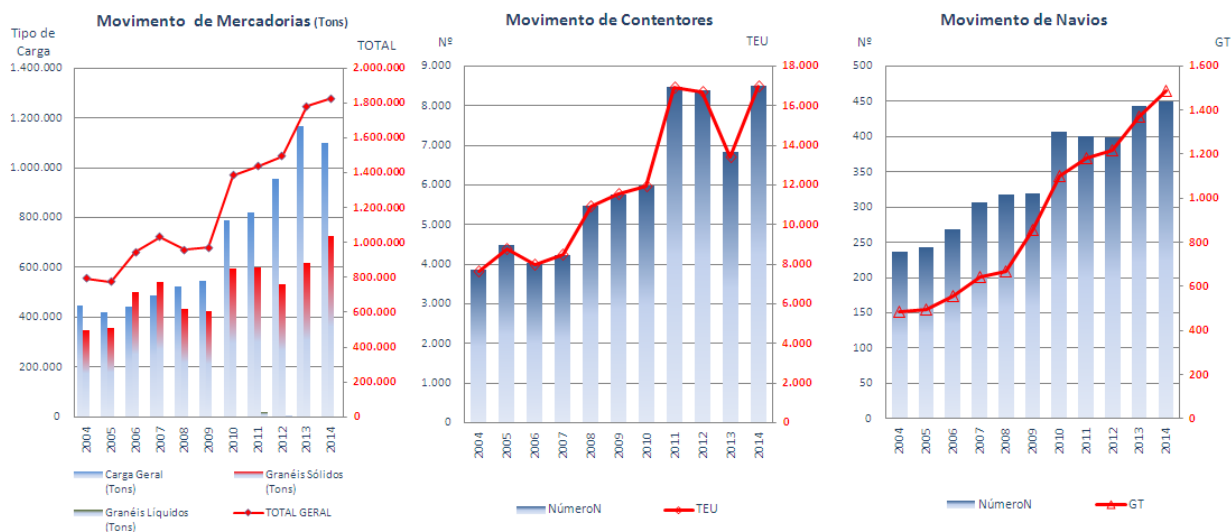


Quadro 12

Evolução Anual do Período Homólogo (Jan a Out) no Porto de Figueira da Foz

		2004	2005	2006	2007	2008	2009	2010	2011	2012	2013	2014	tmac ⁽¹⁾
Navios	Número	237	243	269	306	317	320	406	400	398	443	450	6,6%
	GT (milhares)	484	495	558	643	669	857	1.101	1.182	1.216	1.369	1.487	11,9%
Carga Geral (Tons)	Fracionada	364.200	322.511	343.109	387.511	393.101	422.195	661.343	660.592	805.486	1.031.722	957.915	10,2%
	Contentorizada	82.057	97.188	100.091	101.309	131.043	124.973	128.767	158.149	147.812	132.705	141.766	5,6%
	Ro-Ro	0	0	0	0	0	0	0	0	0	0	0	-
	TOTAL	446.257	419.698	443.199	488.820	524.143	547.168	790.110	818.741	953.298	1.164.427	1.099.681	9,4%
Granéis Sólidos (Tons)	Carvão	0	7.919	20.751	26.651	7.086	0	0	0	0	0	0	-
	Minérios	0	0	0	0	0	0	0	0	0	40.049	0	-
	Produtos Agrícolas	0	0	0	0	0	0	19.320	17.420	15.484	5.926	0	-
	Outros	349.164	348.338	480.852	516.716	425.355	422.297	575.508	580.631	518.648	571.269	725.510	7,6%
Granéis Líquidos (Tons)	TOTAL	349.164	356.257	501.603	543.367	432.441	422.297	594.828	598.051	534.132	617.244	725.510	7,6%
	Petróleo Bruto	0	0	0	0	0	0	0	0	0	0	0	-
	Produtos Petrolíferos	0	0	0	0	0	0	0	0	0	0	0	-
	Outros	0	0	0	0	0	0	0	20.016	6.889	0	0	-
TOTAL GERAL		795.420	775.955	944.802	1.032.187	956.584	969.464	1.384.939	1.436.807	1.494.318	1.781.671	1.825.191	8,7%
Contentores	Número	3.866	4.471	4.026	4.239	5.485	5.761	5.983	8.457	8.379	6.822	8.506	8,2%
	TEU	7.637	8.763	7.989	8.467	10.911	11.518	11.933	16.912	16.677	13.423	16.982	8,3%

(1) tmac - Taxa Média Anual de Crescimento



O porto da Figueira da Foz apresenta uma tendência de crescimento do volume da carga movimentada nos primeiros dez meses dos anos desde 2004 traduzida por uma *tmac* de +8,7%, resultando da conjugação de valores positivos deste indicador nas classes de Carga Geral, +9,4%, e de Granéis Sólidos, +7,6%.

O movimento de contentores no período referido neste ponto evoluiu igualmente segundo uma taxa média anual de crescimento positiva, de cerca de +8,3% em TEU, não obstante as quebras registadas em 2013.

A tendência de crescimento do número de navios que escalaram este porto nos primeiros dez meses desde 2004 tem subjacente uma taxa média anual positiva em +6,6%, passando para +11,9% se considerarmos a variável GT.

2.5. Porto de Lisboa

Quadro 13

		Outubro/2014			Jan-Out/2014		Últimos 12 meses	
		Valor do Mês	Δ % sobre Mês Homólogo 2013	Δ % sobre média do período	Valor do Período Jan-Out 2014	Δ % sobre Período Homólogo 2013	Últimos 12 meses (Nov/2013 a Out/2014)	Δ % 12 meses Anteriores (Nov/2012 a Out/2013)
		(1)	(2)	(3)	(4)	(5)	(6)	(7)
Navios	Número	263	-2,2%	16,8%	2.251	-6,8%	2.661	-2,3%
	GT	5.866.293	-5,3%	49,9%	39.135.064	-6,5%	46.514.757	-3,6%
Carga Geral (Tons)	Fraccionada	12.043	134,7%	74,7%	68.954	-17,6%	80.834	-16,4%
	Contentorizada	521.324	4,2%	24,0%	4.205.412	-10,9%	4.941.792	-3,5%
	Ro-Ro	1.159	107,0%	10,3%	10.506	-43,4%	11.618	-43,8%
	TOTAL CG	534.526	5,6%	24,7%	4.284.873	-11,1%	5.034.244	-3,9%
Granéis Sólidos (Tons)	Carvão	0	-	-	0	-100,0%	0	-100,0%
	Minérios	0	-	-100,0%	1.670	-89,4%	1.670	-89,4%
	Produtos Agrícolas	0	-100,0%	-100,0%	2.506.589	-0,9%	3.086.557	1,5%
	OutrosGS	338.761	89,9%	95,6%	1.732.324	22,5%	2.006.169	30,5%
	TOTAL GS	338.761	-13,7%	-20,1%	4.240.583	7,0%	5.094.396	10,8%
Granéis Líquidos (Tons)	Petróleo Bruto	0	-	-	0	-	0	-
	Produtos Petrolíferos	0	-100,0%	-100,0%	739.432	-12,8%	1.016.399	-0,9%
	OutrosGL	126.250	102,1%	155,8%	493.477	16,9%	588.712	14,9%
	TOTAL GL	126.250	-14,0%	2,4%	1.232.909	-2,9%	1.605.111	4,4%
TOTAL GERAL		999.537	-4,4%	2,4%	9.758.365	-2,9%	11.733.751	3,2%
Contentores	Número	33.262	-0,5%	18,1%	281.568	-11,9%	330.523	-4,4%
	TEU	49.541	-0,5%	19,1%	415.807	-12,8%	488.229	-5,5%

O porto de Lisboa movimentou no período de janeiro a outubro de 2014 um total de 9 758 365 toneladas, inferior em -2,9% ao valor registado no período homólogo de 2013.

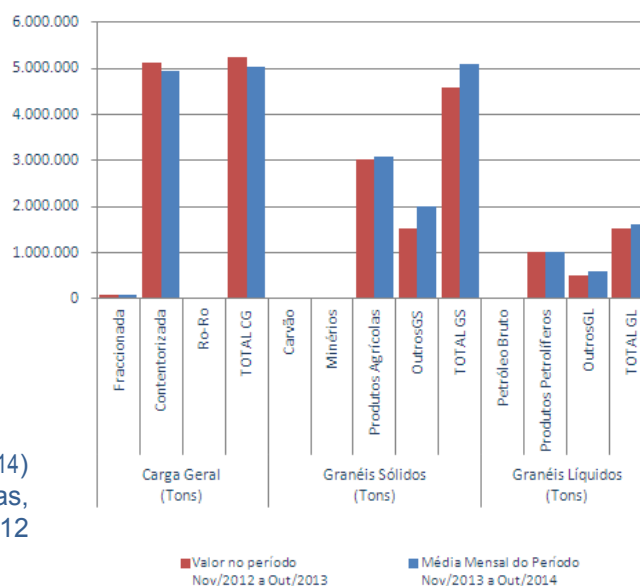
Este comportamento global negativo foi determinado pela quebra verificada na Carga Geral de -11,1%, que conjugada com a quebra de -2,9% nos Granéis Líquidos, anularam o crescimento positivo de +7% nos Granéis Sólidos. Na classe Carga Geral verificou-se uma redução significativa em todos os tipos de carga, sendo determinante a quebra da carga Contentorizada, de -10,9%

Nos últimos 12 meses (de outubro/2013 a outubro/2014) foram movimentadas 11,7 milhões de toneladas, valor superior em +3,2% ao registado nos 12 meses imediatamente anteriores.

O tráfego de contentores no período de janeiro a outubro de 2014 traduz-se num volume de 415 807 TEU, refletindo uma redução de -12,8% face ao período homólogo de 2013.

O porto de Lisboa registou 2251 escalas, que corresponde a uma quebra de -6,8% relativamente ao período de janeiro a outubro de 2013, quebra que se reduz para -6,5% se considerarmos a variável GT.

Em termos de repartição por sentido do movimento, constata-se que a carga embarcada representa 40,1% do total (Quadro A2 anexo).

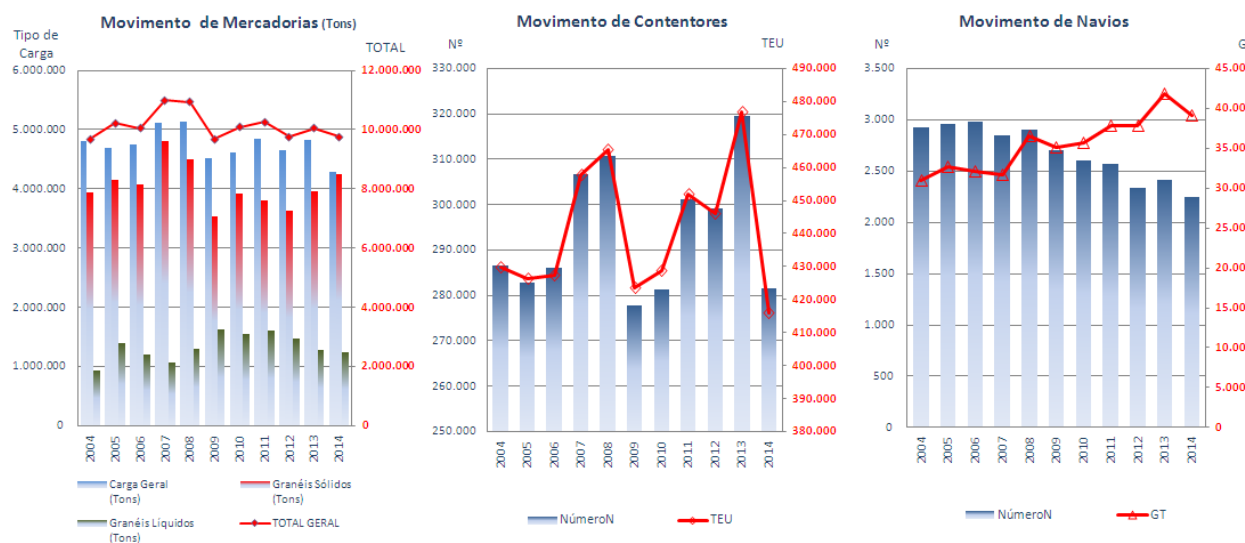


Quadro 14

Evolução Anual do Período Homólogo (Jan a Out) no Porto de Lisboa

		2004	2005	2006	2007	2008	2009	2010	2011	2012	2013	2014	tmac ⁽¹⁾
Navios	Número	2.924	2.953	2.981	2.851	2.901	2.697	2.597	2.572	2.330	2.414	2.251	-2,6%
	GT (milhares)	30.951	32.698	32.083	31.682	36.467	35.171	35.728	37.862	37.883	41.877	39.135	2,4%
Carga Geral (Tons)	Fraccionada	373.945	365.636	435.424	411.959	355.555	236.405	245.621	199.734	115.038	83.731	68.954	-15,6%
	Contentorizada	4.418.093	4.308.513	4.317.973	4.694.150	4.767.228	4.216.330	4.332.397	4.636.823	4.508.452	4.718.904	4.205.412	-0,5%
	Ro-Ro	17.532	11.290	4.678	4.881	4.668	66.179	31.524	18.247	21.799	18.555	10.506	-5,0%
	TOTAL	4.809.570	4.685.439	4.758.075	5.110.990	5.127.451	4.518.914	4.609.542	4.854.804	4.645.289	4.821.190	4.284.873	-1,1%
Granéis Sólidos (Tons)	Carvão	17.493	20.645	2.047	8.144	11.688	17.721	5.159	0	0	2.788	0	-100,0%
	Minérios	0	17.562	4.007	22.581	0	4.124	42.667	21.916	19.094	15.696	1.670	-
	Produtos Agrícolas	2.464.490	2.811.636	2.655.564	3.523.571	3.294.103	2.558.408	2.885.068	2.604.779	2.621.428	2.530.523	2.506.589	0,2%
	Outros	1.462.916	1.292.928	1.421.000	1.261.272	1.194.515	945.081	989.973	1.177.305	999.888	1.413.924	1.732.324	1,7%
Granéis Líquidos (Tons)	TOTAL	3.944.899	4.142.771	4.082.618	4.815.568	4.500.306	3.525.334	3.922.867	3.804.000	3.640.410	3.962.930	4.240.583	0,7%
	Petróleo Bruto	0	0	0	0	0	0	0	0	0	0	0	-
	Produtos Petrolíferos	621.397	1.081.630	841.118	675.948	879.945	1.096.319	1.063.999	1.042.286	1.010.222	847.869	739.432	1,8%
	Outros	316.224	304.910	368.384	400.472	419.980	535.233	486.822	557.342	465.163	422.303	493.477	4,6%
TOTAL GERAL	TOTAL	9.692.090	10.214.750	10.050.195	11.002.978	10.927.682	9.675.800	10.083.230	10.258.431	9.761.084	10.054.293	9.758.365	0,1%
Contentores	Número	286.512	282.816	286.066	306.672	310.823	277.899	281.296	301.111	299.195	319.495	281.568	-0,2%
	TEU	429.909	426.435	427.515	457.706	465.323	423.502	428.799	452.036	445.933	476.880	415.807	-0,3%

(1) tmac - Taxa Média Anual de Crescimento



O quadro e gráfico aqui apresentados refletem a evolução anual do movimento portuário registado nos primeiros dez meses do ano, desde 2004, e revelam tendências distintas para os vários indicadores que caracterizam a atividade.

No que se refere ao volume das mercadorias movimentadas verifica-se que a taxa média anual de crescimento que lhe está subjacente tem valor positivo de +0,1%, invertendo a tendência negativa apurada relativamente ao mês anterior. De facto, não obstante a irregularidade revelada pela observação do gráfico, podemos considerar que o tráfego de mercadorias no porto de Lisboa se encontra relativamente estabilizado, situando-se o valor de 2014 sensivelmente ao nível do registado em 2004, sendo o seu desvio médio de apenas 4,5%.

No tráfego de contentores, em TEU, a taxa média anual de crescimento é negativa, com um valor de -0,3%.

O movimento de navios reflete uma evolução anual com uma tendência negativa em Número, da ordem dos -2,6%, e positiva em GT, com um valor de +2,4%.

2.6. Porto de Setúbal

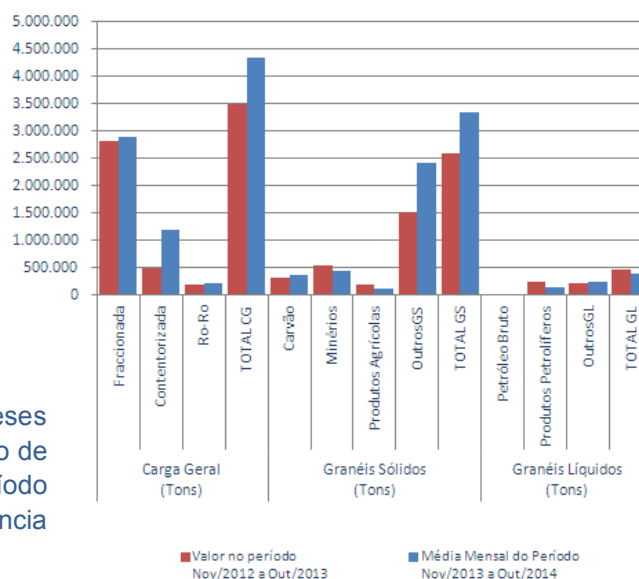
Quadro 15

		Outubro/2014			Jan-Out/2014		Últimos 12 meses	
		Valor do Mês	Δ % sobre Mês Homólogo 2013	Δ % sobre média do período	Valor do Período Jan-Out 2014	Δ % sobre Período Homólogo 2013	Últimos 12 meses (Nov/2013 a Out/2014)	Δ % 12 meses Anteriores (Nov/2012 a Out/2013)
		(1)	(2)	(3)	(4)	(5)	(6)	(7)
Navios	Número	118	16,8%	-1,8%	1.202	14,2%	1.402	18,3%
	GT	1.380.586	12,7%	-1,1%	13.953.716	11,7%	16.518.091	16,9%
Carga Geral (Tons)	Fraccionada	106.868	-58,8%	-57,5%	2.513.919	0,1%	2.900.251	2,8%
	Contentorizada	261.129	373,6%	153,7%	1.029.229	127,7%	1.204.848	144,2%
	Ro-Ro	21.066	45,0%	8,7%	193.854	20,4%	232.262	20,9%
	TOTAL CG	389.062	18,3%	4,1%	3.737.002	19,6%	4.337.361	23,7%
Granéis Sólidos (Tons)	Carvão	50.107	16,0%	53,2%	327.119	15,5%	361.489	11,4%
	Minérios	32.700	27,0%	-6,2%	348.693	-27,5%	445.137	-18,4%
	Produtos Agrícolas	24.993	-4,4%	138,6%	104.748	-38,7%	122.466	-40,0%
	OutrosGS	185.825	156,9%	-8,6%	2.033.495	51,8%	2.427.186	58,4%
	TOTAL GS	293.625	75,4%	4,3%	2.814.055	23,7%	3.356.278	28,8%
Granéis Líquidos (Tons)	Petróleo Bruto	0	-	-	0	-	0	-
	Produtos Petrolíferos	3.917	-77,6%	-63,9%	108.471	-46,8%	153.841	-36,7%
	OutrosGL	21.186	-23,4%	-3,9%	220.419	16,7%	249.302	7,9%
	TOTAL GL	25.103	-44,4%	-23,7%	328.891	-16,3%	403.143	-15,0%
TOTAL GERAL		707.789	30,8%	2,9%	6.879.947	18,8%	8.096.783	22,9%
Contentores	Número	5.966	79,5%	22,9%	48.530	74,7%	58.483	94,3%
	TEU	10.859	71,6%	23,6%	87.865	64,2%	104.914	81,3%

No período de janeiro a outubro de 2014 o porto de Setúbal movimentou um total de 6 879 947 toneladas, superior em +18,8% ao período homólogo de 2013 e constituindo o valor mais elevado de sempre.

A variação global positiva apurada no período é determinada pela variação de +19,6% na Carga Geral e de +23,7% nos Granéis Sólidos, levemente contrariada pelos -16,3% nos Granéis Líquidos, com pouco peso relativo.

A variação dos últimos 12 meses face aos 12 meses imediatamente anteriores regista um crescimento de +22,9%, que, comparado com a variação do período em análise, reflete a manutenção de uma tendência de crescimento.



O crescimento da Carga Geral reflete ainda fortemente o impacto do tráfego originado pelas duas novas linhas de serviço regular de contentores, iniciadas em dezembro de 2013, traduzida no aumento de +127,7% da carga Contentorizada.

Pelas razões referidas, o tráfego de contentores atingiu 87 865 TEU e constituiu o valor mais elevado de sempre, sendo superior em +64,2% ao valor registado no período homólogo de 2013.

Também o número de navios que escalaram o porto de Setúbal registou neste período um crescimento significativo face ao período homólogo de 2013, tendo atingido as 1202 escalas, que têm subjacente uma variação de +14,2% em Número e de +11,7% em GT.

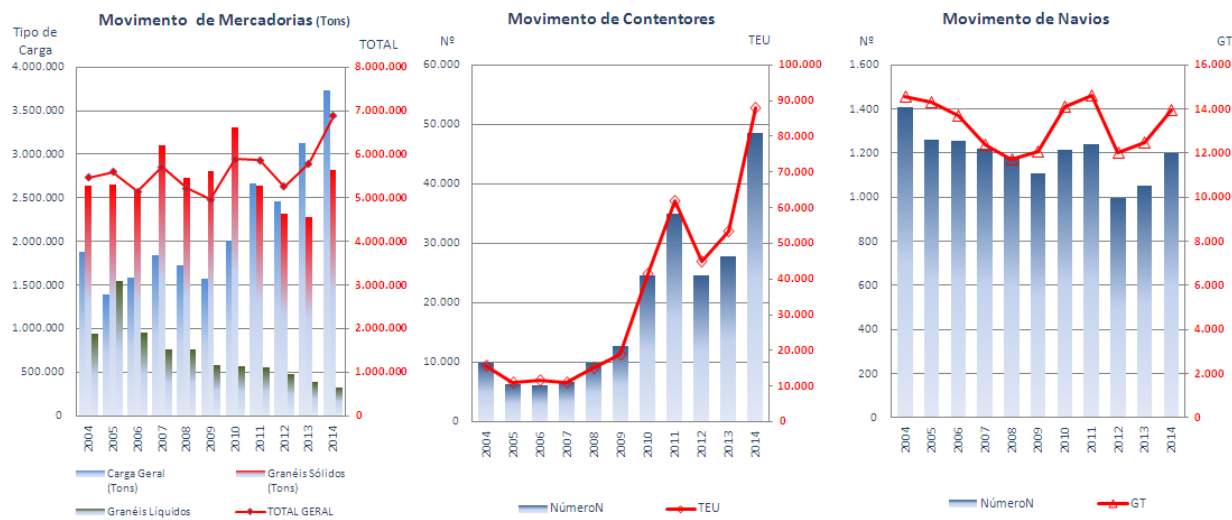
As mercadorias embarcadas representaram 66,6% do total (Quadro A2 em anexo).

Quadro 16

Evolução Anual do Período Homólogo (Jan a Out) no Porto de Setúbal

		2004	2005	2006	2007	2008	2009	2010	2011	2012	2013	2014	tmac ⁽¹⁾
Navios	Número	1.408	1.262	1.258	1.220	1.182	1.110	1.217	1.241	996	1.053	1.202	-1,6%
	GT (milhares)	14.581	14.316	13.694	12.386	11.723	12.084	14.131	14.627	12.047	12.487	13.954	-0,4%
Carga Geral (Tons)	Fracionada	1.410.404	988.460	1.186.426	1.473.701	1.301.909	1.230.153	1.402.637	1.833.864	1.871.392	2.511.551	2.513.919	5,9%
	Contentorizada	152.023	96.637	92.908	102.077	143.844	170.932	402.615	605.425	409.653	452.030	1.029.229	21,1%
	Ro-Ro	318.261	309.235	310.872	267.274	281.647	167.412	206.228	229.191	183.075	161.013	193.854	-4,8%
	TOTAL	1.880.688	1.394.332	1.590.206	1.843.052	1.727.400	1.568.496	2.011.481	2.668.480	2.464.120	3.124.594	3.737.002	7,1%
Granéis Sólidos (Tons)	Carvão	566.421	487.728	417.051	376.103	535.517	402.885	534.947	326.380	252.240	283.310	327.119	-5,3%
	Minérios	322.221	346.206	272.330	333.106	411.708	280.126	242.723	519.262	341.876	480.712	348.693	0,8%
	Produtos Agrícolas	308.322	204.756	210.711	195.991	91.723	207.152	180.304	160.892	86.255	170.811	104.748	-10,2%
	Outros	1.441.271	1.613.397	1.697.752	2.193.912	1.694.093	1.917.894	2.354.486	1.630.827	1.640.191	1.339.523	2.033.495	3,5%
Granéis Líquidos (Tons)	TOTAL	2.638.234	2.652.087	2.597.843	3.099.111	2.733.042	2.808.056	3.312.461	2.637.361	2.320.562	2.274.355	2.814.055	0,6%
	Petróleo Bruto	0	0	0	0	0	0	0	0	0	0	0	-
	Produtos Petrolíferos	784.751	1.382.110	817.341	625.643	618.051	478.840	412.125	350.298	271.034	204.041	108.471	-18,0%
	Outros	157.947	167.585	143.547	138.986	147.310	109.072	157.598	210.442	206.764	188.841	220.419	3,4%
TOTAL GERAL	TOTAL	942.697	1.549.695	960.888	764.628	765.361	587.913	569.723	560.739	477.798	392.882	328.891	-10,0%
		5.461.619	5.596.115	5.148.937	5.706.791	5.225.803	4.964.466	5.893.665	5.866.581	5.262.480	5.791.831	6.879.947	2,3%
Contentores	Número	9.893	6.315	6.139	6.631	9.861	12.717	24.515	34.974	24.660	27.777	48.530	17,2%
	TEU	15.777	11.037	11.576	10.893	14.958	18.921	41.586	61.967	44.993	53.515	87.865	18,7%

(1) tmac - Taxa Média Anual de Crescimento



No horizonte temporal 2004-2014 os vários indicadores que traduzem a atividade portuária registada nos primeiros dez meses, têm comportamentos distintos.

Em termos globais a carga movimentada apresenta uma taxa média anual de crescimento de +2,3%, resultante das tendências de crescimento medidas pelas taxas médias anuais de crescimento de +7,1% na Carga Geral e de +0,6% nos Granéis Sólidos e crescimento negativo de -10% nos Granéis Líquidos.

Embora com significativa irregularidade por classe, o movimento global da carga movimentada regista um desvio médio anual de apenas 9,3%.

Por outro lado, o movimento de contentores (bem como da carga Contentorizada, que registou uma tmac de +21,1%) cresceu significativamente no período em referência, com uma ligeira quebra em 2012, amplamente compensada com o forte acréscimo registado em 2014. A taxa média anual de crescimento para o período em apreço é de +17,2% em Número e de +18,7% em TEU.

Contrariamente, o movimento de navios mostra um tendência negativa, quer em Número, quer em GT, com taxas médias anuais de crescimento de, respetivamente, -1,6% e -0,4%, não refletindo ainda o crescimento recente, das novas escalas decorrentes das duas linhas regulares.

2.7. Porto de Sines

Quadro 17

		Outubro/2014			Jan-Out/2014		Últimos 12 meses	
		Valor do Mês	Δ % sobre Mês Homólogo 2013	Δ % sobre média do período	Valor do Período Jan-Out 2014	Δ % sobre Período Homólogo 2013	Últimos 12 meses (Nov/2013 a Out/2014)	Δ % 12 meses Anteriores (Nov/2012 a Out/2013)
		(1)	(2)	(3)	(4)	(5)	(6)	(7)
Navios	Número	184	1,7%	10,1%	1.671	0,8%	2.023	3,7%
	GT	6.458.734	9,1%	10,3%	58.555.441	9,0%	70.036.369	13,2%
Carga Geral (Tons)	Fraccionada	10.992	-38,8%	-2,9%	113.239	-12,9%	136.806	-10,7%
	Contentorizada	1.213.774	23,2%	-0,4%	12.191.010	22,3%	14.258.228	25,7%
	Ro-Ro	0	-	-	0	-	46	-
	TOTAL CG	1.224.766	22,1%	-0,5%	12.304.249	21,8%	14.395.081	25,3%
Granéis Sólidos (Tons)	Carvão	709.146	67,0%	76,8%	4.010.470	8,9%	4.831.228	7,1%
	Minérios	4.009	13,5%	82,7%	21.945	61,6%	29.379	116,3%
	Produtos Agrícolas	0	-	-100,0%	2.742	-51,3%	2.742	-51,3%
	OutrosGS	17.572	141,6%	73,7%	101.149	50,4%	118.271	11,6%
	TOTAL GS	730.726	67,8%	76,7%	4.136.306	9,7%	4.981.620	7,4%
Granéis Líquidos (Tons)	Petróleo Bruto	770.276	4,7%	26,6%	6.083.534	-10,6%	7.077.854	-11,9%
	Produtos Petrolíferos	957.411	10,3%	13,6%	8.429.135	-10,8%	10.422.385	-1,3%
	OutrosGL	18.652	-38,1%	-31,8%	273.309	-31,3%	342.368	-26,0%
	TOTAL GL	1.746.340	6,9%	18,1%	14.785.978	-11,2%	17.842.607	-6,4%
TOTAL GERAL		3.701.831	20,5%	18,5%	31.226.533	2,3%	37.219.308	5,8%
Contentores	Número	73.098	40,6%	6,0%	689.914	34,4%	797.314	36,4%
	TEU	109.392	40,3%	5,6%	1.035.923	34,5%	1.196.981	36,6%

O porto de Sines movimentou no período de janeiro a outubro de 2014 um total de 31 226 533 toneladas, valor superior em +2,3% ao registado no período homólogo de 2013.

Este comportamento resulta da conjugação das variações positivas na Carga Geral de +21,8% e nos Granéis Sólidos de +9,7%, e da variação negativa de -11,2% nos Granéis Líquidos.

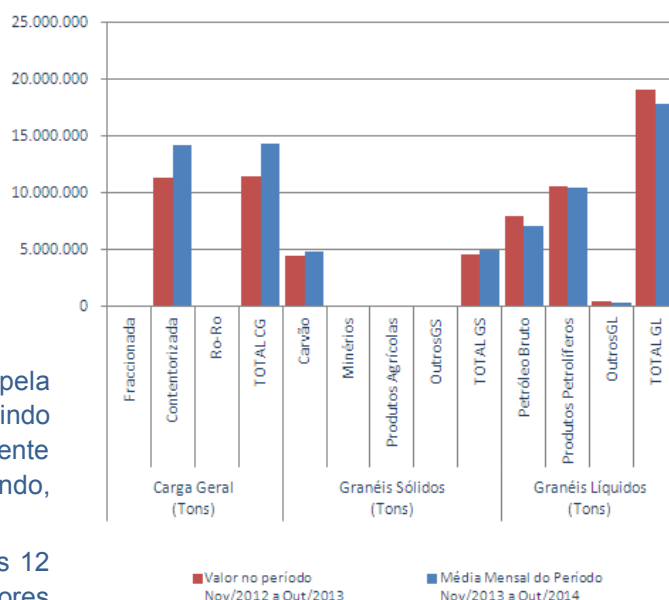
O movimento de contentores ultrapassou pela primeira vez um milhão de TEU, atingindo 1 035 923 TEU, crescendo +34,5% relativamente ao período homólogo de 2013, e representando, naturalmente, o valor mais elevado de sempre.

A variação da carga movimentada nos últimos 12 meses relativamente aos 12 meses anteriores regista um crescimento de +5,8%, superior à do período janeiro-outubro o que revela uma tendência de crescimento.

A nível dos contentores, em TEU, o indicador da variação dos últimos 12 meses apresenta o valor de +36,6%, superior ao período janeiro-outubro, indiciando uma tendência de crescimento.

O porto de Sines registou 1671 escalas de navios, traduzindo um acréscimo de +0,8% em Número e de +9% em GT, comparado com o período de janeiro a outubro de 2013.

As mercadorias embarcadas representaram 38,6% do total (Quadro A2 em anexo).

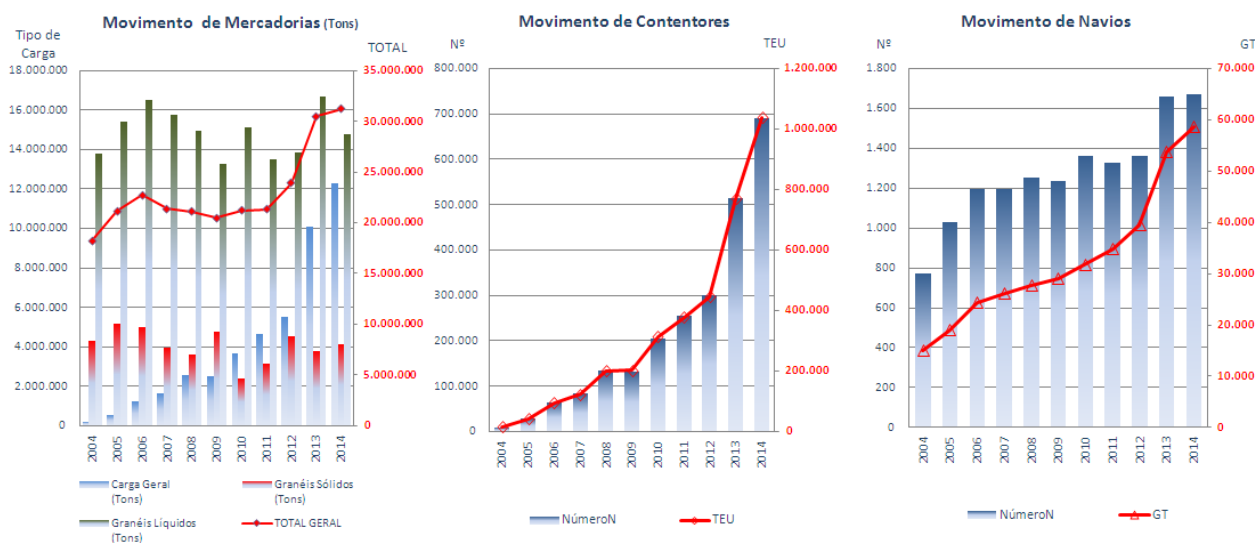


Quadro 18

Evolução Anual do Período Homólogo (Jan a Out) no Porto de Sines

		2004	2005	2006	2007	2008	2009	2010	2011	2012	2013	2014	tmac ⁽¹⁾
Navios	Número	774	1.031	1.196	1.195	1.253	1.237	1.359	1.328	1.361	1.658	1.671	8,0%
	GT (milhares)	15.039	19.063	24.318	26.157	27.626	28.965	31.806	34.867	39.411	53.707	58.555	14,6%
Carga Geral (Tons)	Fracionada	33.742	28.774	29.652	33.462	37.181	43.578	65.287	79.365	101.024	129.978	113.239	12,9%
	Contentorizada	174.180	529.447	1.180.409	1.630.177	2.523.553	2.451.101	3.618.073	4.590.432	5.389.555	9.971.633	12.191.010	29,9%
	Ro-Ro	0	0	0	20	0	0	0	0	0	0	0	-
	TOTAL	207.922	558.221	1.210.061	1.663.658	2.560.734	2.494.679	3.683.360	4.669.797	5.490.579	10.101.611	12.304.249	29,9%
Granéis Sólidos (Tons)	Carvão	4.196.101	4.649.087	4.648.888	3.634.353	3.212.797	4.448.672	2.215.276	3.026.523	4.443.054	3.683.632	4.010.470	-0,5%
	Minérios	4.319	7.978	4.291	8.675	0	4.200	3.500	0	0	13.582	21.945	17,7%
	Produtos Agrícolas	2.400	4.263	0	2.405	2.050	3.667	0	0	5.473	5.632	2.742	1,3%
	Outros	74.696	492.747	322.428	303.334	364.371	277.113	178.077	113.720	91.595	67.273	101.149	3,1%
Granéis Líquidos (Tons)	TOTAL	4.277.515	5.154.075	4.975.607	3.948.768	3.579.218	4.733.652	2.396.853	3.140.243	4.540.122	3.770.118	4.136.306	-0,3%
	Petróleo Bruto	8.224.605	8.357.939	8.333.291	7.548.460	7.107.203	5.763.093	6.935.872	5.816.437	6.329.284	6.806.814	6.083.534	-3,0%
	Produtos Petrolíferos	5.282.707	6.710.899	7.826.461	7.799.030	7.479.423	7.298.232	7.852.268	7.366.391	7.133.042	9.444.791	8.429.135	4,8%
	Outros	253.224	354.737	370.369	401.823	365.252	217.246	330.582	337.994	406.889	397.676	273.309	0,8%
TOTAL GERAL	TOTAL	13.760.536	15.423.575	16.530.121	15.749.313	14.951.878	13.278.571	15.118.722	13.520.822	13.869.216	16.649.280	14.785.978	0,7%
	TOTAL GERAL	18.245.973	21.135.870	22.715.790	21.361.739	21.091.830	20.506.902	21.198.935	21.330.863	23.899.916	30.521.010	31.226.533	5,5%
Contentores	Número	9.049	27.824	64.640	83.969	134.486	132.317	204.753	254.730	299.355	513.509	689.914	31,3%
	TEU	13.522	40.920	94.090	122.764	199.240	201.988	313.049	377.090	446.674	769.978	1.035.923	31,6%

(1) tmac - Taxa Média Anual de Crescimento (Contentores e Carga Contentorizada no período 2008 a 2014)



No quadro e gráfico estão apresentados os valores que traduzem o movimento portuário registado nos primeiros dez meses desde 2004.

O movimento global de mercadorias tem subjacente uma evolução positiva traduzida por uma taxa média anual de crescimento de +5,5%, resultante de tendências de crescimento distintas por classe de carga: um elevado ritmo de crescimento na Carga Geral (por efeito da carga contentorizada), a que corresponde uma taxa média anual positiva de +30% (dado o facto de o movimento de contentores se ter iniciado apenas em 2005, para efeito da avaliação da tendência de crescimento considerou-se o período desde o ano 2008); uma taxa média anual também positiva de +0,7% nos Granéis Líquidos; e uma taxa média anual negativa de -0,3% nos Granéis Sólidos, resultante da tendência decrescente na importação de Carvão.

O movimento de contentores regista um crescimento sustentado a uma forte taxa média anual cujo valor ascende a +31,6% em termos de TEU e +31,3% em Número.

O movimento de navios, refletido nos dados indicados, tem subjacente uma tendência de crescimento claramente positiva e que se traduz numa taxa média anual de crescimento de +8% em Número e de +14,6% em GT. A comparação destes dois indicadores reflete um significativo aumento da dimensão média dos navios que escalam o porto de Sines.

3

ANEXO

Quadro A0
Movimento Acumulado por Mercadoria e Porto
Valores Acumulados a Outubro de 2014

	Viana do Castelo	Douro e Leixões	Aveiro	Figueira da Foz	Lisboa	Setúbal	Sines	Total	%1	%2
Carga Geral	235.473	6.645.771	1.520.457	1.099.681	4.284.873	3.737.002	12.304.249	29.827.506	43,4%	-
Contentorizada	591	5.491.711	0	141.766	4.205.412	1.029.229	12.191.010	23.059.719	33,6%	77,3%
Fraccionada	234.882	832.910	1.520.457	957.915	68.954	2.513.919	113.239	6.242.276	9,1%	20,9%
Ro-Ro	0	321.151	0	0	10.506	193.854	0	525.511	0,8%	1,8%
Granéis Sólidos	129.395	1.848.104	1.321.133	725.510	4.240.583	2.814.055	4.136.306	15.215.085	22,1%	-
Carvão	0	0	0	0	0	327.119	4.010.470	4.337.589	6,3%	28,5%
Minérios	18.593	325.673	0	0	1.670	348.693	21.945	716.573	1,0%	4,7%
Produtos Agrícolas	0	626.896	187.604	0	2.506.589	104.748	2.742	3.428.579	5,0%	22,5%
OutrosGS	110.802	895.535	1.133.528	725.510	1.732.324	2.033.495	101.149	6.732.343	9,8%	44,2%
Granéis Líquidos	19.827	6.311.965	978.799	0	1.232.909	328.891	14.785.978	23.658.368	34,4%	-
Petróleo Bruto	0	3.192.039	0	0	0	0	6.083.534	9.275.573	13,5%	39,2%
Produtos Petrolíferos	0	2.682.709	470.396	0	739.432	108.471	8.429.135	12.430.144	18,1%	52,5%
OutrosGL	19.827	437.216	508.402	0	493.477	220.419	273.309	1.952.651	2,8%	8,3%
TOTAL	384.695	14.805.840	3.820.388	1.825.191	9.758.365	6.879.947	31.226.533	68.700.959	100,0%	
	0,6%	21,6%	5,6%	2,7%	14,2%	10,0%	45,5%	100,0%		

Navios (milhares)								
Número	155	2.183	852	450	2.251	1.202	1.671	8.764
GT	710	26.372	3.727	1.487	39.135	13.954	58.555	143.940
Distribuição % por Porto								
Número	1,8%	24,9%	9,7%	5,1%	25,7%	13,7%	19,1%	100,0%
GT	0,5%	18,3%	2,6%	1,0%	27,2%	9,7%	40,7%	100,0%

Contentores								
Número	151	348.473	0	8.506	281.568	48.530	689.914	1.377.142
TEU	177	556.485	0	16.982	415.807	87.865	1.035.923	2.113.238
Distribuição % por Porto								
Número	0,0%	25,3%	0,0%	0,6%	20,4%	3,5%	50,1%	100,0%
TEU	0,0%	26,3%	0,0%	0,8%	19,7%	4,2%	49,0%	100,0%

Em termos globais, durante o período de janeiro a outubro de 2014, o movimento de carga nos sete principais portos do continente ultrapassou 68,7 milhões de toneladas, das quais 43,4% respeitam a Carga Geral, 22,1% a Granéis Sólidos e 34,4% a Granéis Líquidos.

Na Carga Geral destaca-se o grupo de carga Contentorizada que representou 77,3% do total da classe.

Os Granéis Sólidos são constituídos em grande parte por Carvão e Produtos Agrícolas, numa percentagem de 28,5% e 22,5%, respetivamente.

Nos Granéis Líquidos sublinha-se que o Petróleo Bruto, movimentado exclusivamente em Sines e Leixões para as respetivas refinarias, representa 39,2% e os Produtos Petrolíferos representam 52,5% do total da classe.

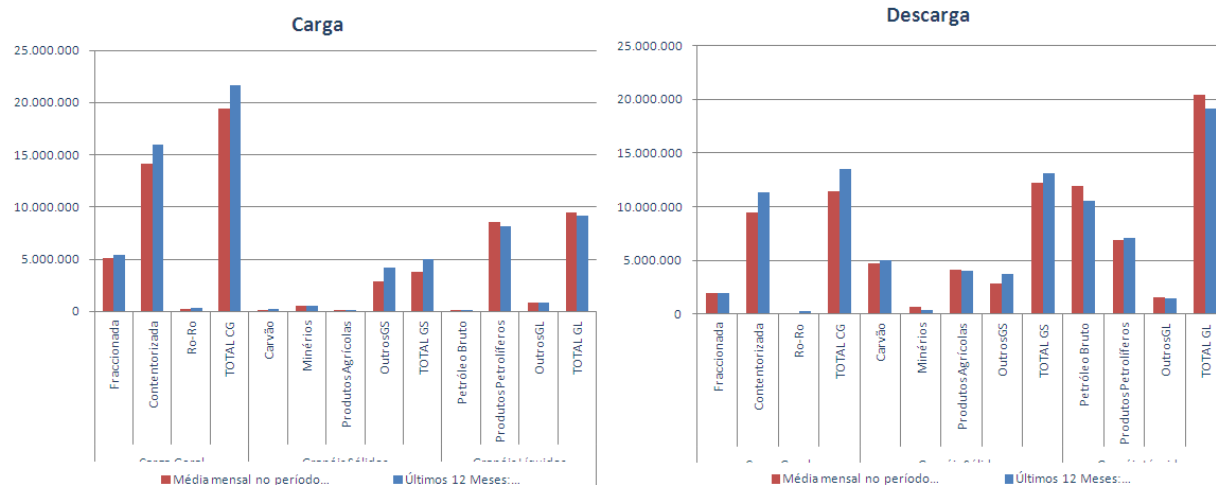
O tráfego de contentores ascende a 2 113 238 TEU, repartidos principalmente por Sines que detém 49% do total, por Leixões que detém 26,3% e por Lisboa, com 19,7%.

Os portos em análise foram escalados por um total de 8764 navios (a que corresponderam cerca de 143,9 milhões de GT), destacando-se Lisboa e Douro e Leixões, responsáveis por 25,7% e 24,9% (passando para 27,2% e 18,3% se considerarmos a sua dimensão em GT), respetivamente, Sines, com 19,1% (passando para 40,7% em GT) e Setúbal, com 13,7% (correspondendo a 9,7% se considerarmos a dimensão em GT).

Quadro A1
Movimento Global dos Portos do Continente (*)
Operações de Carga e Descarga

		Outubro/2014						Período Jan-Out/2014						Últimos 12 meses					
		Valor do Mês		Δ % sobre Mês Homólogo		Δ % sobre média Jan-Out/2014		Valor no Período Jan-Out/2014		Δ % sobre Período Homólogo		Últimos 12 Meses: Nov/2013 a Out/2014		Δ % 12 meses Anteriores					
		Carga	Descarga	C	D	C	D	Carga	Descarga	C	D	Carga	Descarga	C	D				
		(1)	(2)	(3)	(4)	(5)	(6)	(7)	(8)	(9)	(10)	(11)	(12)	(13)	(14)				
Navios	NúmeroN	954		5,9%		-89,1%		8764		0,4%		10293		1,9%					
	GT	17.394.281		6,3%		-87,9%		143.939.921		4,5%		170.190.810		7,0%					
Carga Geral (Tons)	Fracionada	328.561	110.029	-23,3%	-32,4%	-93,0%	-93,0%	4.663.829	1.578.447	7,7%	-10,9%	5.358.308	1.931.172	5,0%	-2,4%				
	Contentorizada	1.596.455	1.023.396	20,4%	25,6%	-88,1%	-89,4%	13.449.836	9.609.883	10,8%	16,2%	15.930.866	11.285.472	12,4%	20,1%				
	Ro-Ro	38.936	27.917	175,4%	262,6%	-87,4%	-87,1%	309.395	216.116	100,2%	269,7%	357.502	249.334	95,8%	268,6%				
	TOTAL CG	1.963.952	1.161.342	11,0%	17,9%	-89,3%	-89,8%	18.423.061	11.404.445	10,8%	12,9%	21.646.676	13.465.978	11,2%	17,7%				
Granéis Sólidos (Tons)	Carvão	16.152	743.100	87,8%	61,8%	-90,1%	-82,2%	162.877	4.174.712	37,3%	8,4%	185.845	5.006.873	25,2%	6,7%				
	Minérios	43.719	46.544	33,3%	51,0%	-89,1%	-85,3%	399.395	317.178	-10,8%	-41,6%	508.222	382.771	-6,3%	-39,1%				
	Produtos Agrícolas	0	85.587	-100,0%	-69,8%	-100,0%	-97,4%	120.345	3.308.234	-0,2%	-2,7%	141.073	4.043.767	-6,2%	-0,7%				
	OutrosGS	344.445	573.394	22,9%	120,1%	-90,3%	-82,0%	3.549.611	3.182.732	34,1%	27,4%	4.210.381	3.696.652	44,3%	29,3%				
Granéis Líquidos (Tons)	TOTAL GS	404.317	1.448.626	19,9%	40,1%	-90,4%	-86,8%	4.232.228	10.982.857	26,9%	6,7%	5.045.521	13.130.062	34,2%	7,2%				
	Petróleo Bruto	0	1.160.096	-	11,5%	-100,0%	-87,3%	123.729	9.151.845	86,4%	-11,4%	123.729	10.529.436	64,0%	-11,5%				
	Produtos Petrolíferos	757.377	484.260	2,2%	-6,3%	-88,5%	-91,7%	6.607.783	5.822.360	-13,3%	-3,2%	8.157.264	7.102.874	-4,8%	3,3%				
	OutrosGL	69.576	184.534	26,9%	30,9%	-90,0%	-85,3%	694.811	1.257.840	-7,8%	-5,5%	846.665	1.488.615	-1,1%	-6,2%				
TOTAL GL		826.953	1.828.891	3,9%	7,7%	-88,9%	-88,7%	7.426.323	16.232.045	-12,0%	-8,2%	9.127.658	19.120.925	-3,9%	-6,1%				
TOTAL GERAL		3.195.221	4.438.859	10,1%	19,4%	-89,4%	-88,5%	30.081.612	38.619.347	5,9%	1,4%	35.819.855	45.716.965	9,5%	3,8%				
Contentores	NúmeroC	79.571		20,8%		15,8%		688.857		17,1%		811.467		18,6%					
	TEU	121.395		20,0%		16,2%		1.056.608		16,6%		1.242.282		18,0%					

(*) Viana do Castelo, Douro e Leixões, Aveiro, Figueira da Foz, Lisboa, Setúbal e Sines



Os valores do Quadro A1 permitem decompor a movimentação de cargas de acordo com o sentido do movimento (embarque e desembarque).

No período de janeiro a outubro de 2014 as mercadorias embarcadas (saídas) cresceram +5,9% em relação ao período homólogo, por efeito do crescimento da Carga Geral em +10,8% e dos Granéis Sólidos em +26,9%, contrariado pela quebra de -12% dos Granéis Líquidos. As mercadorias desembarcadas (entradas) cresceram +1,4%, destacando-se a Carga Geral com um crescimento de +12,9%.

O quadro e o gráfico revelam a evolução do volume de carga movimentada nos últimos doze meses face aos doze meses imediatamente anteriores, refletindo uma variação de +9,5% na carga embarcada e de +3,8% na carga desembarcada.

De uma forma global o volume da carga embarcada é inferior ao volume de carga desembarcada, representando 43,8% do total. No período em análise constituem exceção a este comportamento os portos de Viana do Castelo (com 66,3%), Aveiro (com 52,2%), Figueira da Foz (60,2%) e Setúbal (66,6%), conforme Quadro A2.

Quadro A2
**Movimento Global dos Portos do Continente
Operações de Carga e Descarga, por Porto**
Reportado ao Mês de Outubro de 2014

		Outubro/2014						Janeiro a Outubro/2014						Últimos 12 Meses			
		Valor Mensal		Variação sobre Outubro/2013		Variação sobre Média de Janeiro a Outubro/2014		Valor do Período		Δ % sobre Período Homólogo		Variação sobre Média dos Últimos 12 Meses		Últimos 12 Meses: Nov/2013 a Out/2014		Variação sobre Média 12 Meses Anteriores	
		Carga	Descarga	Carga	Descarga	Carga	Descarga	Carga	Descarga	Carga	Descarga	Carga	Descarga	Carga	Descarga	Carga	Descarga
		(1)	(2)	(9)	(10)	(12)	(13)	(1)	(2)	(4)	(5)	(1)	(2)	(5)	(6)	(13)	(14)
TOTAL DE CARGA MOVIMENTADA (Tons)	Viana do Castelo	13.438	10.473	-15,5%	-52,1%	-47,3%	-19,2%	255.092	129.603	4,1%	-20,9%	-15,4%	-34,1%	299.286	163.754	-0,8%	-16,7%
		56,2%	43,8%					66,3%	33,7%					64,6%	35,4%		
	Douro e Leixões	698.213	916.588	11,0%	11,7%	12,6%	6,5%	6.199.455	8.606.385	2,7%	-13,3%	-15,0%	-13,5%	7.413.336	9.926.676	1,6%	-0,3%
		43,2%	56,8%					41,9%	58,1%					42,8%	57,2%		
	Aveiro	169.664	206.212	3,6%	46,1%	-14,9%	12,8%	1.992.644	1.827.745	18,3%	-18,1%	3,0%	-1,8%	2.287.646	2.232.619	18,3%	19,9%
		45,1%	54,9%					52,2%	47,8%					50,6%	49,4%		
	Figueira da Foz	116.535	93.799	8,8%	54,0%	6,0%	29,2%	1.099.363	725.828	8,8%	-15,9%	-7,0%	-19,6%	1.300.998	862.664	10,0%	-4,4%
		55,4%	44,6%					60,2%	39,8%					60,1%	39,9%		
	Lisboa	476.728	522.809	-2,9%	-5,7%	21,9%	-10,6%	3.910.791	5.847.574	-8,3%	-16,9%	-15,7%	-13,2%	4.695.098	7.038.653	1,2%	4,5%
		47,7%	52,3%					40,1%	59,9%					40,0%	60,0%		
	Setúbal	410.246	297.543	30,9%	30,5%	-10,5%	29,6%	4.584.225	2.295.722	28,2%	-15,0%	12,4%	-8,5%	5.396.576	2.700.206	32,3%	7,6%
		58,0%	42,0%					66,6%	33,4%					66,7%	33,3%		
	Sines	1.310.396	2.391.435	10,9%	26,4%	8,8%	24,6%	12.040.042	19.186.491	3,9%	-15,8%	-9,4%	-12,4%	14.426.916	22.792.393	8,6%	4,1%
		35,4%	64,6%					38,6%	61,4%					38,8%	61,2%		
	TOTAL	3.195.221	4.438.859	10,1%	19,4%	6,2%	14,9%	30.081.612	38.619.347	5,9%	-15,5%	-8,1%	-12,3%	35.819.855	45.716.965	9,5%	3,8%
		41,9%	58,1%					43,8%	56,2%					43,9%	56,1%		
CONTENTORES TEU	Viana do Castelo	6	-	-72,7%	-	-57,7%	-100,0%	142	35	-64,2%	-25,5%	-66,4%	-43,5%	143	47	-66,2%	-24,2%
	Douro e Leixões	31.241	28.181	11,0%	-9,8%	13,7%	0,1%	274.851	281.634	12,0%	-17,0%	-11,6%	-14,7%	333.268	339.400	7,2%	2,8%
	Aveiro	-	-	-	-	-	-	-	-	-	-	-	-	-	-	-	-
	Figueira da Foz	1.023	316	-9,5%	-28,5%	5,4%	-56,6%	9.703	7.279	7,1%	-12,5%	-11,9%	30,9%	11.139	8.317	1,1%	49,6%
	Lisboa	25.744	23.797	-3,0%	2,3%	25,3%	13,1%	205.424	210.383	-13,1%	-14,1%	-20,1%	-18,9%	243.214	245.015	-5,4%	-5,6%
	Setúbal	6.126	4.733	77,8%	64,2%	25,9%	20,7%	48.639	39.226	74,4%	-17,4%	60,7%	42,1%	57.399	47.515	89,7%	72,1%
	Sines	57.255	52.137	36,8%	44,4%	10,6%	0,6%	517.850	518.073	33,7%	-13,6%	16,9%	19,5%	597.120	599.861	34,8%	38,4%
	TOTAL	121.395	109.163	20,0%	16,2%	14,9%	3,3%	1.056.608	1.056.630	16,6%	-14,8%	0,4%	0,0%	1.242.282	1.240.155	18,0%	17,4%
		52,7%	47,3%					50,0%	50,0%					50,0%	50,0%		

Quadro A3
ESTATÍSTICAS DO MOVIMENTO GERAL DE MERCADORIAS
NOS PRINCIPAIS PORTOS DO CONTINENTE

Evolução Anual desde 2000 e Mensal desde 2011

(Toneladas)

	Viana do Castelo	Douro e Leixões	Aveiro	Figueira da Foz	Lisboa	Setúbal	Sines	Total Geral
2000	1.007.474	13.597.215	2.471.059	902.759	11.591.344	6.459.162	19.957.311	56.262.293
2001	1.069.105	13.264.964	2.820.741	857.558	11.596.195	6.570.279	19.604.186	55.911.885
2002	873.964	12.647.541	3.016.792	726.700	12.154.818	6.444.577	20.141.896	56.169.224
2003	794.070	13.450.382	2.964.621	806.121	12.470.839	6.090.769	20.863.169	57.599.878
2004	620.549	13.703.505	3.133.656	998.547	11.783.514	6.521.769	22.476.068	59.537.693
2005	604.989	14.050.710	3.328.816	956.582	12.420.906	6.642.136	25.041.506	63.224.037
2006	610.521	14.016.182	3.349.570	1.107.498	12.293.965	6.204.146	27.196.330	65.011.463
2007	543.361	14.948.486	3.270.661	1.199.754	13.158.951	6.833.985	26.299.079	66.451.708
2008	475.504	15.635.100	3.466.093	1.149.826	12.980.193	6.124.140	25.148.564	65.125.505
2009	406.903	14.142.539	3.007.108	1.177.219	11.712.538	5.900.917	24.377.348	60.864.118
2010	524.140	14.568.919	3.752.671	1.615.891	11.993.572	7.006.253	25.484.758	64.946.204
2011	490.824	16.260.439	3.317.519	1.701.833	12.346.561	6.892.587	25.781.128	66.790.890
Jan	25.804	1.413.862	272.434	126.449	935.916	513.447	1.998.009	5.285.920
Fev	19.840	932.972	257.680	82.164	1.016.355	557.035	1.560.519	4.426.565
Mar	36.905	1.617.529	285.982	144.997	974.895	665.447	2.126.097	5.851.852
Abr	26.975	1.407.114	297.390	164.774	1.182.215	678.854	2.109.134	5.866.456
Mai	41.186	1.202.831	312.577	186.895	1.073.681	599.451	2.176.809	5.593.429
Jun	31.738	1.452.121	257.335	165.095	978.758	529.343	1.756.144	5.170.534
Jul	41.070	1.292.774	301.487	165.159	1.099.025	641.395	2.504.586	6.045.496
Ago	56.702	1.489.602	190.906	124.899	1.110.277	596.206	2.357.018	5.925.610
Set	62.034	1.208.700	314.529	147.638	885.091	477.562	2.654.733	5.750.287
Out	51.404	1.282.972	319.330	128.739	1.002.218	607.842	2.087.813	5.480.317
Nov	54.947	1.383.721	264.342	130.258	1.072.952	539.519	1.930.985	5.376.723
Dez	42.219	1.576.241	243.528	134.767	1.015.178	486.488	2.519.280	6.017.700
2012	502.917	16.607.541	3.318.067	1.797.398	11.080.697	6.058.579	28.563.161	67.928.359
Jan	41.912	1.509.209	239.454	161.794	901.476	583.465	2.633.879	6.071.189
Fev	54.457	1.309.895	231.377	117.511	947.590	505.395	1.956.837	5.123.062
Mar	49.306	1.354.805	283.973	149.103	1.095.686	650.260	2.370.959	5.954.091
Abr	40.341	1.326.978	278.627	154.547	1.093.760	579.376	2.476.511	5.950.140
Mai	35.507	1.300.277	319.085	188.596	1.076.962	533.432	2.599.346	6.053.205
Jun	38.438	1.487.528	309.479	146.478	1.128.117	589.143	2.244.438	5.943.621
Jul	57.262	1.474.570	270.987	190.884	1.029.845	565.992	2.824.082	6.413.621
Ago	39.755	1.531.430	259.138	122.106	877.969	438.063	2.427.754	5.696.215
Set	28.432	1.242.066	263.839	115.906	828.720	413.776	1.791.825	4.684.564
Out	37.336	1.473.328	322.651	147.393	780.959	403.579	2.574.286	5.739.533
Nov	50.735	1.059.363	275.773	137.060	556.538	366.832	2.327.376	4.773.677
Dez	29.436	1.538.091	263.684	166.020	763.075	429.267	2.335.869	5.525.442
2013	496.355	17.186.217	3.956.114	2.120.142	12.029.679	7.008.667	36.513.785	79.310.959
Jan	34.598	1.212.221	292.873	206.109	857.489	447.920	2.654.506	5.705.716
Fev	46.846	1.598.782	270.625	162.827	980.880	509.791	2.457.322	6.027.074
Mar	31.665	1.363.724	335.080	152.444	1.025.074	620.616	2.603.323	6.131.926
Abr	38.237	1.725.669	420.065	183.657	1.026.734	607.888	3.185.876	7.188.126
Mai	35.266	1.230.310	328.938	164.467	1.003.937	577.104	3.358.133	6.698.156
Jun	48.126	1.353.294	329.230	163.003	1.173.609	637.519	3.165.573	6.870.354
Jul	49.215	1.587.902	289.703	192.253	1.048.349	552.570	3.660.849	7.380.842
Ago	63.364	1.585.192	343.501	192.253	1.065.057	622.995	3.422.739	7.295.101
Set	32.912	1.545.454	341.378	196.615	827.812	674.156	2.940.101	6.558.427
Out	37.781	1.449.497	304.845	168.043	1.045.352	541.271	3.072.587	6.619.376
Nov	39.436	1.363.494	337.416	171.690	1.046.977	545.509	3.261.896	6.766.419
Dez	38.909	1.170.678	362.460	166.780	928.409	671.327	2.730.879	6.069.442
2014	384.695	14.805.840	3.820.388	1.825.191	9.758.365	6.879.947	31.226.533	68.700.959
Jan	34.292	1.385.584	357.770	162.134	966.756	564.211	3.383.862	6.854.610
Fev	34.666	1.183.900	359.465	128.123	893.622	627.182	2.761.581	5.988.539
Mar	45.411	1.663.583	404.798	155.931	1.108.723	780.556	2.074.081	6.233.082
Abr	66.805	1.568.263	385.393	206.069	992.623	757.492	2.252.075	6.228.719
Mai	51.915	1.666.995	450.920	190.195	1.013.327	695.015	3.093.551	7.161.918
Jun	34.401	1.375.988	393.718	201.150	935.822	702.811	3.798.851	7.442.742
Jul	26.186	1.608.554	386.347	201.150	1.006.866	713.071	3.368.133	7.310.309
Ago	34.157	1.432.564	383.863	181.851	975.690	680.994	3.590.266	7.279.385
Set	32.951	1.305.608	322.236	188.254	865.398	650.826	3.202.303	6.567.577
Out	23.911	1.614.801	375.877	210.334	999.537	707.789	3.701.831	7.634.080

Quadro A4
ESTATÍSTICAS DO MOVIMENTO GERAL DE MERCADORIAS
NOS PRINCIPAIS PORTOS DO CONTINENTE
POR TIPO DE CARGA

Evolução Anual desde 2000 e Mensal desde 2011

(Toneladas)

	Carga Geral				Granéis Líquidos	Granéis Sólidos	Total Geral
	Contentorizada	Fraccionada	RO-RO	Total			
2000	6.776.908	5.319.403	563.563	12.659.874	25.842.282	17.760.136	56.262.293
2001	7.402.471	5.494.855	646.654	13.543.979	26.228.557	16.139.349	55.911.885
2002	7.988.489	5.074.818	442.296	13.505.604	25.553.839	17.109.781	56.169.224
2003	9.081.556	4.381.068	405.891	13.868.515	26.471.616	17.259.746	57.599.878
2004	9.363.379	4.876.204	421.327	14.660.910	27.191.098	17.685.684	59.537.693
2005	9.591.613	4.146.947	396.154	14.134.713	30.199.502	18.889.822	63.224.037
2006	10.784.682	4.975.644	407.350	16.167.676	29.995.937	18.847.851	65.011.463
2007	12.362.598	5.177.332	362.962	17.902.892	29.884.203	18.664.613	66.451.708
2008	13.620.475	4.822.992	360.722	18.804.189	29.108.670	17.212.645	65.125.505
2009	12.961.522	3.884.071	346.852	17.192.445	26.424.870	17.246.804	60.864.118
2010	15.220.308	5.103.191	319.523	20.643.022	28.267.760	16.035.422	64.946.204
2011	17.410.250	5.468.065	295.954	23.174.269	27.262.812	16.353.809	66.790.890
Jan	1.312.360	387.256	27.882	1.727.498	2.067.749	1.490.672	5.285.920
Fev	1.239.586	356.370	24.419	1.620.374	1.665.492	1.140.699	4.426.565
Mar	1.442.885	502.394	32.428	1.977.706	2.414.585	1.459.561	5.851.852
Abr	1.454.144	463.807	21.990	1.939.942	2.432.797	1.493.718	5.866.456
Mai	1.258.880	586.807	30.497	1.876.184	2.299.999	1.417.246	5.593.429
Jun	1.325.594	481.478	24.347	1.831.419	2.252.302	1.086.813	5.170.534
Jul	1.632.076	467.145	26.618	2.125.838	2.363.731	1.555.927	6.045.496
Ago	1.660.002	424.559	16.960	2.101.520	2.558.297	1.265.793	5.925.610
Set	1.537.140	475.604	22.508	2.035.252	2.275.330	1.439.704	5.750.287
Out	1.585.781	408.016	27.176	2.020.973	2.322.957	1.136.387	5.480.317
Nov	1.514.071	496.490	20.689	2.031.250	2.006.790	1.338.683	5.376.723
Dez	1.447.732	418.139	20.440	1.886.311	2.602.784	1.528.606	6.017.700
2012	18.756.804	5.877.171	255.616	24.889.591	26.694.131	16.344.638	67.928.359
Jan	1.571.324	434.850	18.689	2.024.863	2.471.090	1.575.236	6.071.189
Fev	1.454.084	405.805	26.027	1.885.916	2.135.429	1.101.718	5.123.062
Mar	1.452.033	555.795	28.308	2.036.137	2.511.971	1.405.983	5.954.091
Abr	1.591.785	580.290	19.458	2.191.533	2.172.986	1.585.622	5.950.140
Mai	1.607.928	513.882	27.614	2.149.424	2.088.277	1.815.503	6.053.205
Jun	1.626.850	551.923	23.493	2.202.266	2.341.573	1.399.782	5.943.621
Jul	1.804.378	558.455	22.326	2.385.159	2.445.413	1.583.050	6.413.621
Ago	1.505.752	429.321	12.823	1.947.896	2.487.057	1.261.262	5.696.215
Set	1.353.655	367.358	16.738	1.737.751	2.142.983	803.829	4.684.564
Out	1.636.488	494.780	22.956	2.154.224	2.156.676	1.428.634	5.739.533
Nov	1.530.637	448.565	19.202	1.998.404	1.673.614	1.101.659	4.773.677
Dez	1.621.891	536.146	17.982	2.176.019	2.067.063	1.282.360	5.525.442
2013	24.574.139	7.146.972	294.355	32.015.467	30.708.627	16.586.865	79.310.959
Jan	1.769.356	543.856	17.157	2.330.369	2.136.420	1.238.926	5.705.716
Fev	1.736.408	537.165	19.397	2.292.971	2.245.180	1.488.923	6.027.074
Mar	1.830.066	575.434	23.518	2.429.018	2.588.135	1.114.772	6.131.926
Abr	1.989.376	791.104	26.290	2.806.770	2.944.940	1.436.416	7.188.126
Mai	2.122.351	649.546	27.090	2.798.987	2.677.986	1.221.182	6.698.156
Jun	2.264.415	625.290	22.420	2.912.125	2.568.570	1.389.659	6.870.354
Jul	2.274.019	546.137	23.981	2.844.137	2.871.677	1.665.029	7.380.842
Ago	2.167.867	622.147	12.916	2.802.930	2.850.331	1.641.840	7.295.101
Set	2.122.649	618.015	18.424	2.759.088	2.741.177	1.058.163	6.558.427
Out	2.141.013	591.074	21.837	2.753.925	2.493.995	1.371.457	6.619.376
Nov	2.071.376	502.032	43.777	2.617.185	2.693.920	1.455.314	6.766.419
Dez	2.085.243	545.172	37.548	2.667.963	1.896.296	1.505.183	6.069.442
2014	23.059.719	6.242.276	525.511	29.827.506	23.658.368	15.215.085	68.700.959
Jan	2.064.259	489.075	28.671	2.582.005	2.742.346	1.530.258	6.854.610
Fev	1.994.811	641.430	33.626	2.669.867	1.872.894	1.445.777	5.988.539
Mar	2.215.319	732.527	61.365	3.009.210	1.934.164	1.289.707	6.233.082
Abr	2.297.221	704.989	56.149	3.058.359	1.764.829	1.405.531	6.228.719
Mai	2.515.932	785.271	69.514	3.370.717	2.413.878	1.377.323	7.161.918
Jun	2.350.480	615.690	57.063	3.023.233	2.807.499	1.612.009	7.442.742
Jul	2.350.539	673.548	52.927	3.077.013	2.658.488	1.574.807	7.310.309
Ago	2.368.977	629.656	44.121	3.042.754	2.576.721	1.659.911	7.279.385
Set	2.282.331	531.501	55.221	2.869.053	2.231.705	1.466.819	6.567.577
Out	2.619.851	438.590	66.853	3.125.293	2.655.844	1.852.943	7.634.080

Nota: A tonelagem indicada inclui as taras dos contentores