

MOVIMENTO DE CARGA E DE NAVIOS NOS PORTOS DO CONTINENTE



**SETEMBRO DE 2014
(Valores Acumulados)**

ÍNDICE

◆ Factos mais relevantes do movimento portuário no período janeiro-setembro de 2014

◆ 0. Movimento por Tipo de Carga e por Porto

◆ 1. Movimento Global do Mês

1.1. Navios e Carga

1.2. Contentores

1.3. Evolução mensal desde 2008

◆ 2. Movimento por Portos

2.1. Porto de Viana do Castelo

2.2. Portos de Douro e Leixões

2.3. Porto de Aveiro

2.4. Porto da Figueira da Foz

2.5. Porto de Lisboa

2.6. Porto de Setúbal

2.7. Porto de Sines

◆ 3. Anexo

A0. Movimento Acumulado por Mercadoria e Porto

A1. Carga e Descarga, por Tipo de Mercadoria Movimentada para o Total dos Portos

A2. Carga e Descarga, por Porto para o Total da Mercadoria Movimentada

A3. Estatísticas do Movimento Geral de Mercadorias por Porto (2000-2014)

A4. Estatísticas do Movimento Geral de Mercadorias por Tipo de Carga (2000-2014)

-
- Nota:**
1. Todos os dados foram fornecidos pelas Administrações Portuárias, sendo os cálculos, agregação e análise da responsabilidade do IMT;
 2. Alguns dados estatísticos do mês têm natureza provisória, com correção num dos meses seguintes;
 3. Os elementos relativos a contentores e a navios não seguem integralmente a Diretiva Comunitária 95/64/CE, de 8 de Dezembro, designadamente por incluírem na tonelagem da carga as taras dos contentores e no número de embarcações alguns tipos de navios excluídos da Diretiva.
 4. Os elementos relativos a contentores (Número, TEU e Tonelagem de carga) não incluem os movimentos de *shift land & reship* que, de acordo com o *Eurostat*, não devem ser considerados nas estatísticas por não constituírem movimentos de entrada e saída de mercadorias.

FACTOS MAIS RELEVANTES DO MOVIMENTO PORTUÁRIO NO PERÍODO JANEIRO-SETEMBRO DE 2014

- O movimento de mercadorias registado nos sete principais portos do continente no período de janeiro a setembro de 2014 atingiu um volume de 61,04 milhões de toneladas e mantém o registo de valor mais elevado de sempre nos períodos homólogos, sendo superior em +2% ao verificado em 2013, diminuindo ligeiramente a tendência de crescimento verificada no mês anterior (+2,2%). Esta marca de valor mais elevado de sempre verifica-se nos portos de Aveiro, Figueira da Foz, Setúbal e Sines.

Os portos que contribuíram para este crescimento do movimento da carga foram Setúbal, com +17,6%, e Aveiro, com +16,7%. Os portos de Sines e da Figueira da Foz registaram variações positivas de +0,3% e +0,1%, respetivamente, Leixões manteve sensivelmente o nível de tráfego e Lisboa e Viana do Castelo diminuíram o volume de carga movimentada em -3,2% e -5,1%, respetivamente.

- No posicionamento relativo entre os vários portos, Sines mantém a posição cimeira sendo responsável por 45,1%, seguindo-se Leixões com 21,6%, Lisboa com 14,3% e Setúbal com 10,1%;
- O movimento de contentores no período de janeiro a setembro de 2014 atingiu 1,88 milhões de TEU, superior em +15,6% ao período homólogo de 2013, sendo naturalmente (atendendo à forte e sustentada taxa de crescimento que se tem verificado neste tráfego), também o valor mais elevado de sempre. A marca de valor mais elevado de sempre no movimento de contentores verificou-se nos portos de Setúbal (+63,2% do que no período homólogo de 2013), Sines (+33,9%) e Leixões (+10,4%).

O porto de Lisboa regista uma quebra de -14,2%, mantendo-se o valor mais baixo dos períodos janeiro a setembro dos últimos 12 anos.

O porto de Setúbal continua a refletir o efeito das duas linhas de serviço regular de contentores que iniciaram atividade em dezembro de 2013, que tendem a consolidar-se neste porto.

O porto de Sines mantém-se como líder deste segmento de tráfego, com um volume de TEU que representa 49,2% do movimento total (sendo de 50,3% em Número), seguindo-se o porto de Leixões com 26,4% e Lisboa com 19,5%. O crescimento que tem vindo a observar-se no porto de Setúbal levou este tráfego a representar já 4,1% do total.

- Os navios que escalaram os principais portos do continente no período de janeiro a setembro de 2014 representam um total de cerca de 126,6 milhões de GT, sendo também o valor mais elevado dos períodos homólogos desde sempre, ultrapassando em +4,2% o registado em 2013. Esta marca verifica-se nos portos de Douro e Leixões (com +6,3% relativamente a 2013), Aveiro (+13,9%), Figueira da Foz (+7,4%) e Sines (+9%). Registaram-se também variações positivas nos portos de Setúbal (+11,6%) e de Viana do Castelo (+10,6%).

O único porto que registou uma variação negativa de GT foi Lisboa, com -6,7%.

Por efeito da evolução tecnológica e da crescente dimensão dos navios, a este crescimento de GT correspondeu uma redução do número de escalas de -0,3%, num total de 7810. No entanto, neste período, os portos de Sines, Aveiro e Setúbal contrariaram esta tendência geral e registam crescimentos de, respetivamente, +0,7%, +6,4% e +13,9%, sendo que as 1487 escalas registadas em Sines constituem o valor mais elevado de sempre, enquanto a Figueira da Foz igualou a melhor marca de 400 escalas registadas em 2003.

- O crescimento do volume de carga movimentada neste período, de +2% relativamente a registada em 2013, resulta das variações positivas de +11,4% na Carga Geral e de +8,8% nos Granéis Sólidos, contrariadas pela diminuição de -11,1% nos Granéis Líquidos.

A nível dos grupos de carga merecem particular destaque a Carga Contentorizada, com um crescimento de +11,9%, a Carga Fracionada com +5,5% e, numa dimensão menos significativa, a carga Ro-Ro com +138,1%. Na classe dos Granéis Sólidos apenas o grupo Minérios registou variação negativa (-33,4%), sendo que o grupo Outros Granéis Sólidos registou uma variação positiva de +25,9%, os Produtos Agrícolas de +3,7% e o Carvão de +2,2%. Os Granéis Líquidos registaram quebras em todos os grupos de carga, entre -9,6% e -13,3%.

- Analisando a carga movimentada no período de janeiro a setembro de 2014 na perspetiva de entrada e saída nos portos, constata-se que a carga 'embarcada', onde se inclui a carga de exportação, representou 44% do movimento total, que constitui o valor mais elevado de sempre. A nível das classes temos que na Carga Geral os 'embarques' representam 61,7%, nos Granéis Sólidos 28,5% e nos Granéis Líquidos 31,4%. A reduzida expressão dos embarques nas classes de granéis refletem o peso das importações de Produtos Agrícolas, de Carvão e de Petróleo Bruto, cujo peso sobre o movimento total se situa entre 95,9% e 98,5%.

Com exceção dos portos de Lisboa e de Viana do Castelo, todos os portos registaram no período em análise o valor de carga embarcada mais elevado de sempre.

Sublinha-se o facto de os portos de Viana do Castelo, Aveiro, Figueira da Foz e Setúbal terem registado um volume de carga embarcada superior ao da carga desembarcada.

- Importa referir que a variação registada neste período, resultou do aumento de +5,4% na carga embarcada, (refletindo o crescimento das exportações), contrariada pela diminuição de -0,5% na carga desembarcada,

Os portos que mais cresceram no embarque de carga foram Setúbal com +27,9%, Aveiro com +19,9%, Figueira da Foz com +8,8% e Viana do Castelo com +5,4%.

0.

Movimento por Tipo de Carga e Porto

Movimento por Tipo de Carga e Porto no período janeiro-setembro de 2014

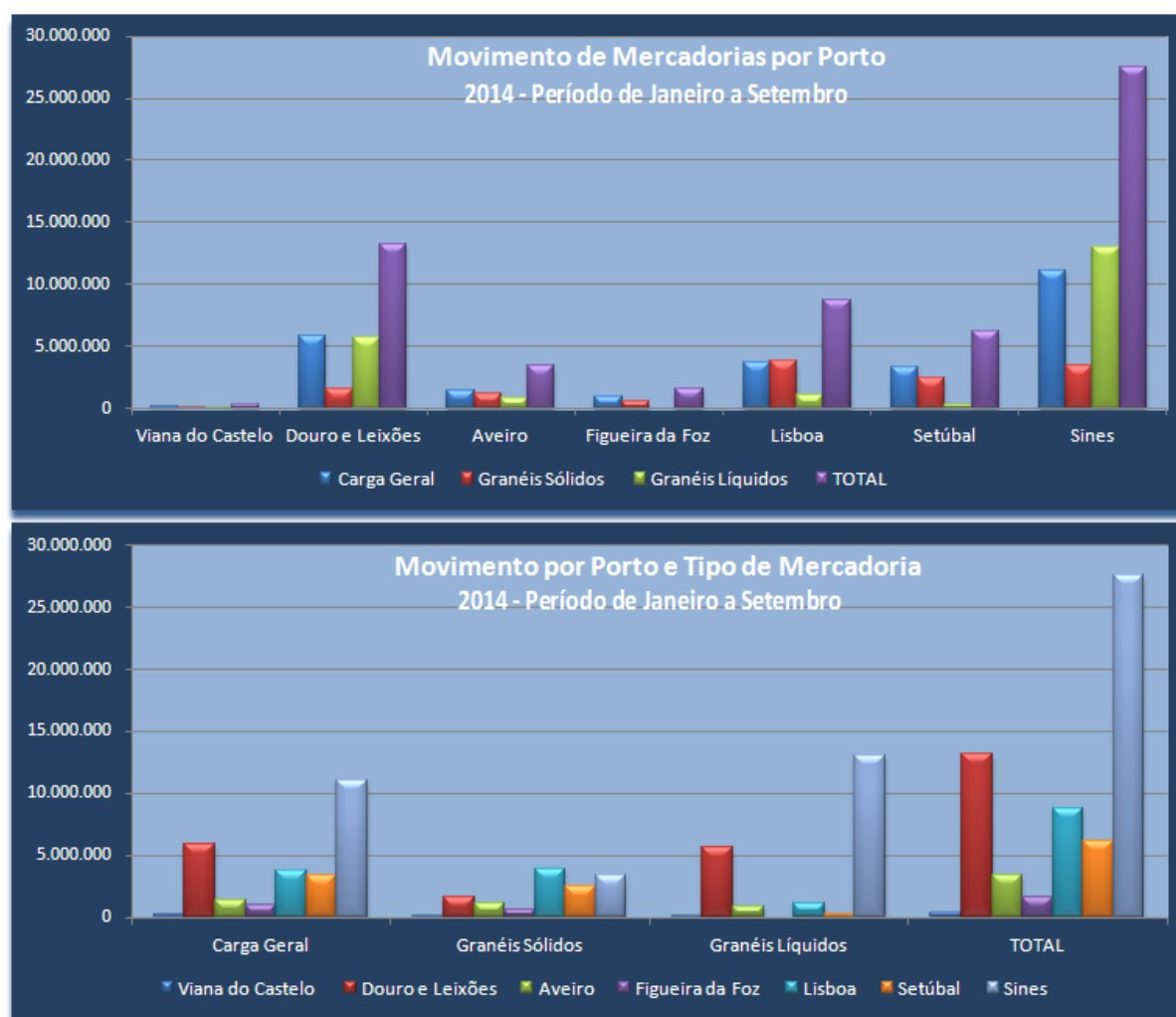
O movimento global de mercadorias registado nos portos comerciais do continente no período de janeiro a setembro de 2014 ascende a cerca de 61,04 milhões de toneladas, distribuído por tipo de carga e por porto conforme mapa seguinte, que se apresenta com mais detalhe no Anexo 0.

	Viana do Castelo	Douro e Leixões	Aveiro	Figueira da Foz	Lisboa	Setúbal	Sines	Total	
Carga Geral	221.838	5.898.440	1.417.045	986.117	3.742.093	3.347.940	11.090.319	26.703.792	43,7%
Granéis Sólidos	119.119	1.620.565	1.165.385	628.740	3.872.123	2.520.430	3.405.580	13.331.943	21,8%
Granéis Líquidos	19.827	5.670.620	862.081	0	1.109.262	303.788	13.039.639	21.005.217	34,4%
TOTAL	360.784	13.189.624	3.444.512	1.614.856	8.723.478	6.172.158	27.535.538	61.040.951	100,0%
	0,6%	21,6%	5,6%	2,6%	14,3%	10,1%	45,1%	100,0%	

Deste movimento destacam-se os seguintes aspetos:

- A Carga Geral registou um volume de 26,7 milhões de toneladas no período, ou seja, 43,7% do movimento total, enquanto os Granéis Sólidos e os Granéis Líquidos atingiram tonelagens de cerca de 13,3 e 21 milhões, respetivamente, correspondente a 21,8% e 34,4% do total;
- Na distribuição da tonelagem movimentada por portos neste período, destaca-se Sines com cerca de 27,5 milhões de toneladas, que corresponde a 45,1% do total;

A representação gráfica da distribuição do movimento de mercadorias por porto e em cada porto por tipo de carga é apresentada nas figuras seguintes.



Evolução do Movimento de Navios, Carga e Contentores por Porto no período janeiro-setembro de 2014

Actividade Portuária - Movimento Geral Principais Portos do Continente

Período de Janeiro a Setembro

		2012		2013		2014		Δ% 2013 / 2012	Δ% 2014 / 2013
		Quantidade	%	Quantidade	%	Quantidade	%		
		(1)	(2)	(3)	(4)	(1)	(5)		
NAVIOS (GT)	Viana do Castelo	652.821	0,6%	604.463	0,5%	668.424	0,5%	-7,4%	10,6%
	Douro e Leixões	21.540.858	20,7%	21.873.193	18,0%	23.244.684	18,4%	1,5%	6,3%
	Aveiro	1.771.398	1,7%	2.954.004	2,4%	3.365.775	2,7%	66,8%	13,9%
	Figueira da Foz	1.097.331	1,1%	1.236.040	1,0%	1.328.058	1,0%	12,6%	7,4%
	Lisboa	33.070.357	31,7%	35.682.118	29,4%	33.276.033	26,3%	7,9%	-6,7%
	Setúbal	10.944.193	10,5%	11.261.418	9,3%	12.573.130	9,9%	2,9%	11,6%
	Sines	35.161.339	33,7%	47.788.996	39,4%	52.096.707	41,2%	35,9%	9,0%
	TOTAL	104.238.297	100,0%	121.400.232	100,0%	126.552.811	100,0%	16,5%	4,2%
CARGA MOVIMENTADA (Tons)	Viana do Castelo	385.410	0,7%	380.229	0,6%	360.784	0,6%	-1,3%	-5,1%
	Douro e Leixões	12.536.757	24,2%	13.195.356	22,0%	13.189.624	21,6%	5,3%	0,0%
	Aveiro	2.455.958	4,7%	2.951.393	4,9%	3.444.512	5,6%	20,2%	16,7%
	Figueira da Foz	1.346.925	2,6%	1.613.628	2,7%	1.614.856	2,6%	19,8%	0,1%
	Lisboa	8.980.125	17,3%	9.008.942	15,1%	8.723.478	14,3%	0,3%	-3,2%
	Setúbal	4.858.901	9,4%	5.250.560	8,8%	6.172.158	10,1%	8,1%	17,6%
	Sines	21.325.630	41,1%	27.448.422	45,9%	27.535.538	45,1%	28,7%	0,3%
	TOTAL	51.889.707	100,0%	59.848.530	100,0%	61.040.951	100,0%	15,3%	2,0%
CONTENTORES (TEU)	Viana do Castelo	619	0,0%	436	0,0%	171	0,0%	-29,6%	-60,8%
	Douro e Leixões	438.245	33,6%	449.912	27,6%	496.696	26,4%	2,7%	10,4%
	Aveiro	0	0,0%	0	0,0%	0	0,0%	-	-
	Figueira da Foz	15.780	1,2%	11.851	0,7%	15.643	0,8%	-24,9%	32,0%
	Lisboa	416.165	31,9%	427.083	26,2%	366.284	19,5%	2,6%	-14,2%
	Setúbal	40.580	3,1%	47.186	2,9%	77.006	4,1%	16,3%	63,2%
	Sines	392.135	30,1%	692.011	42,5%	926.526	49,2%	76,5%	33,9%
	TOTAL	1.303.525	100,0%	1.628.479	100,0%	1.882.325	100,0%	24,9%	15,6%

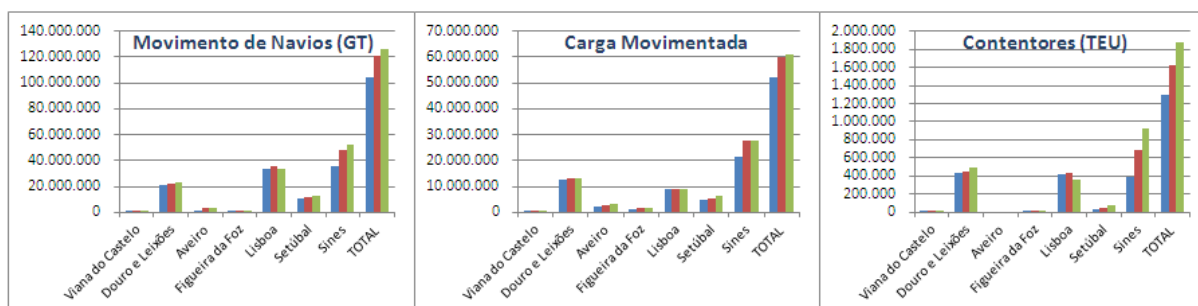
O quadro e o gráfico permitem constatar a evolução do movimento de navios (GT), de carga e de contentores (TEU), nos portos em análise, registado no período de janeiro a setembro dos últimos 3 anos.

De referir que as variações anuais da carga movimentada nos períodos registam valores positivos de +15,3% de 2012 para 2013 e de +2% deste para 2014. No movimento de contentores (TEU) estas taxas de variação são de +24,9% e +15,6%, respetivamente, e no movimento de navios (GT) de +16,5% e +4,2%.

Considerando a evolução das cargas nos períodos de janeiro a setembro a nível dos diversos portos, constata-se que apenas Viana do Castelo regista variações anuais negativas desde 2012 até 2014 e Lisboa de 2013 para 2014. Os restantes portos apresentam valores positivos em ambas as variações, sendo menores de 2013 para 2014, com exceção de Setúbal que regista um crescimento na variação mais recente.

Relativamente ao tráfego de contentores, destaca-se o comportamento muito positivo de Setúbal e de Sines, com variações acumuladas de +89,8% e +136,3% no triénio, respetivamente, e de Leixões com +13,3%.

Para a variação global positiva do GT dos navios que escalaram os portos no triénio em análise, destaca-se a contribuição dos portos de Aveiro, Sines, Figueira da Foz e Setúbal, com variações conjugadas positivas neste período de, respetivamente, +90%, +48,2%, +21% e 14,9%.



1.

Movimento Global do Mês

1.1. Navios e Carga

Movimento por tráfego

Quadro 1

Movimento Global dos Portos do Continente (*)

		Setembro/2014			Jan-Set/2014		Últimos 12 meses	
		Valor do Mês	Δ % sobre Mês Homólogo 2013	Δ % sobre média do período	Valor do Período Jan-Set 2014	Δ % sobre Período Homólogo 2013	Últimos 12 meses (Out/2013 a Set/2014)	Δ % 12 meses Anteriores (Out/2012 a Set/2013)
		(1)	(2)	(3)	(4)	(5)	(6)	(7)
Navios	Número	895	-1,5%	3,1%	7.810	-0,3%	10.240	2,4%
	GT	16.585.063	5,1%	17,9%	126.552.811	4,2%	169.172.001	8,6%
Carga Geral (Tons)	Fraccionada	531.501	-14,0%	-17,6%	5.806.039	5,5%	7.444.317	6,6%
	Contentorizada	2.293.177	8,0%	1,0%	20.443.296	11,9%	26.740.929	15,9%
	Ro-Ro	55.221	199,7%	9,4%	454.457	138,1%	557.620	122,1%
	TOTAL CG	2.879.900	4,4%	-2,9%	26.703.792	11,4%	34.742.865	14,7%
Granéis Sólidos (Tons)	Carvão	448.799	133,2%	12,9%	3.578.337	2,2%	4.901.396	-0,6%
	Minérios	78.218	2,4%	14,0%	617.738	-33,4%	855.768	-28,0%
	Produtos Agrícolas	287.410	40,6%	-22,6%	3.340.250	3,7%	4.395.526	2,8%
	OutrosGS	651.891	11,4%	1,2%	5.795.618	25,9%	7.511.208	32,5%
	TOTAL GS	1.466.319	38,6%	-1,0%	13.331.943	8,8%	17.663.898	9,9%
Granéis Líquidos (Tons)	Petróleo Bruto	706.770	-40,2%	-21,6%	8.115.566	-13,3%	10.533.863	-9,8%
	Produtos Petrolíferos	1.365.395	2,0%	9,9%	11.185.786	-9,6%	15.273.238	-0,6%
	OutrosGL	159.541	-27,3%	-15,7%	1.703.865	-9,8%	2.282.325	-7,7%
	TOTAL GL	2.231.705	-18,6%	-4,4%	21.005.217	-11,1%	28.089.427	-4,9%
TOTAL GERAL		6.577.924	0,3%	-3,0%	61.040.951	2,0%	80.496.189	6,1%
Contentores	Número	144.553	17,8%	6,1%	1.226.328	15,8%	1.594.630	18,5%
	TEU	223.266	17,7%	6,8%	1.882.325	15,6%	2.446.596	18,4%

(*) Viana do Castelo, Douro e Leixões, Aveiro, Figueira da Foz, Lisboa, Setúbal e Sines

Os sete principais portos do continente movimentaram durante o período de janeiro a setembro de 2014 um total de 61 040 951 tons, refletindo um acréscimo de +2% face ao período homólogo de 2013.

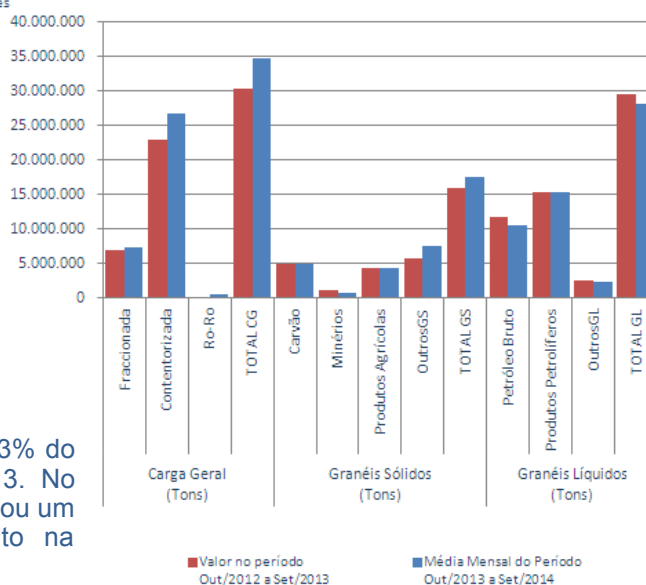
Por classes de carga, o crescimento mais significativo foi registado na Carga Geral, com +11,4%, seguido pelos Granéis Sólidos com +8,8%. A classe de Granéis Líquidos registou uma redução de -11,1%, resultado da quebra de -13,3% do Petróleo Bruto e entre -9,8% e -9,6% nos outros grupos de carga.

Os portos foram escalados por 7810 navios, -0,3% do que o registado no período homólogo de 2013. No entanto, o volume de GT destes navios representou um crescimento de +4,2%, refletindo um aumento na dimensão média dos navios.

O tráfego de contentores atingiu 1 882 325 TEU, +15,6% do que o registado no mesmo período de 2013.

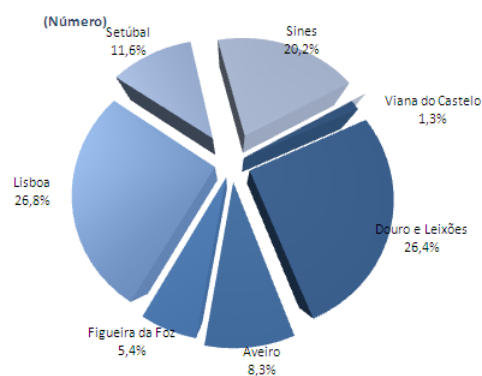
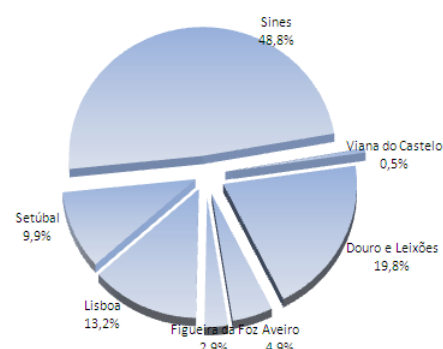
Considerando a variação da carga movimentada nos últimos doze meses relativamente aos doze meses imediatamente anteriores, verifica-se um crescimento de +6,1% no seu volume, em termos globais, resultando de variações positivas de +14,7% na Carga Geral e +9,9% nos Granéis Sólidos e de -4,9% nos Granéis Líquidos.

O Quadro A2, em anexo, indica que a carga embarcada e desembarcada se reparte na proporção 44% e 56%, respetivamente, sendo que a proporção da carga embarcada sobe para 61,7% na Carga Geral.



Movimento por Porto
Quadro 2
Movimento global dos principais portos

		Setembro/2014				Jan-Set/2014			Últimos 12 meses		
		Set/2014		Δ % sobre Mês Homólogo 2013	Δ % sobre média Jan-Set 2014	Jan-Set 2014		Δ % sobre Período Homólogo 2013	Últimos 12 Meses:Out/2013 a Set/2014		Média mensal período Out/2012 a Set/2013
		Quantidade	%			Quantidade	%		Quantidade	%	
		(1)	(2)	(3)	(4)	(5)	(6)	(7)	(8)	(9)	(10)
NAVIOS (Número)	Viana do Castelo	12	1,3%	-36,8%	-25,0%	144	1,8%	-7,7%	187	1,8%	-8,3%
	Douro e Leixões	236	26,4%	3,5%	9,1%	1.946	24,9%	-2,1%	2.539	24,8%	-2,8%
	Aveiro	74	8,3%	-1,3%	-12,5%	761	9,7%	6,4%	912	8,9%	-0,1%
	Figueira da Foz	48	5,4%	2,1%	8,0%	400	5,1%	0,0%	530	5,2%	3,5%
	Lisboa	240	26,8%	-7,7%	8,7%	1.988	25,5%	-7,3%	2.667	26,0%	-0,3%
	Setúbal	104	11,6%	5,1%	-13,7%	1.084	13,9%	13,9%	1.385	13,5%	18,4%
	Sines	181	20,2%	0,0%	9,5%	1.487	19,0%	0,7%	2.020	19,7%	5,3%
	TOTAL	895	100,0%	-1,5%	3,1%	7.810	100,0%	-0,3%	10.240	100,0%	2,4%
CARGA MOVIMENTADA (Tons)	Viana do Castelo	32.951	0,5%	0,1%	-17,8%	360.784	0,6%	-5,1%	476.910	0,6%	-4,2%
	Douro e Leixões	1.305.108	19,8%	-15,6%	-10,9%	13.189.624	21,6%	0,0%	17.173.294	21,3%	-0,5%
	Aveiro	322.236	4,9%	-5,6%	-15,8%	3.444.512	5,6%	16,7%	4.449.234	5,5%	16,7%
	Figueira da Foz	188.254	2,9%	-4,3%	4,9%	1.614.856	2,6%	0,1%	2.121.370	2,6%	2,8%
	Lisboa	865.398	13,2%	4,5%	-10,7%	8.723.478	14,3%	-3,2%	11.744.216	14,6%	5,7%
	Setúbal	650.826	9,9%	-3,5%	-5,1%	6.172.158	10,1%	17,6%	7.930.264	9,9%	22,9%
	Sines	3.213.150	48,8%	9,3%	5,0%	27.535.538	45,1%	0,3%	36.600.901	45,5%	5,5%
	TOTAL	6.577.924	100,0%	0,3%	-3,0%	61.040.951	100,0%	2,0%	80.496.189	100,0%	6,1%
CONTENTORES (TEU)	Viana do Castelo	0	0,0%	-100,0%	-100,0%	171	0,0%	-60,8%	206	0,0%	-57,3%
	Douro e Leixões	55.471	24,8%	15,3%	0,5%	496.696	26,4%	10,4%	672.264	27,5%	4,3%
	Aveiro	0	0,0%	-	-	0	0,0%	-	0	0,0%	-
	Figueira da Foz	1.491	0,7%	5,4%	-14,2%	15.643	0,8%	32,0%	19.689	0,8%	23,9%
	Lisboa	44.665	20,0%	-11,8%	9,7%	366.284	19,5%	-14,2%	488.503	20,0%	-1,6%
	Setúbal	8.156	3,7%	40,8%	-4,7%	77.006	4,1%	63,2%	100.384	4,1%	79,4%
	Sines	113.483	50,8%	35,5%	10,2%	926.526	49,2%	33,9%	1.165.551	47,6%	36,7%
	TOTAL	223.266	100,0%	17,7%	6,8%	1.882.325	100,0%	15,6%	2.446.596	100,0%	18,4%

MOVIMENTO DE NAVIOS

TOTAL DE CARGA MOVIMENTADA


Comparando a carga movimentada nos diversos portos no período de janeiro a setembro de 2014, constata-se que Sines mantém a posição de líder subindo para 45,1% do total, seguido de Leixões com 21,6%.

Quanto ao número de navios que escalaram estes portos no período em análise, Lisboa mantém o valor mais elevado com 25,5% do total, seguido de Douro e Leixões com 24,9%, de Sines com 19% e de Setúbal, com 13,9%.

No que se refere ao movimento de contentores (em TEU), Sines mantém sólida a posição de líder com 49,2% do tal, seguindo-se Leixões com 26,4%, Lisboa com 19,5% e Setúbal com 4,1%.

Quadro 3

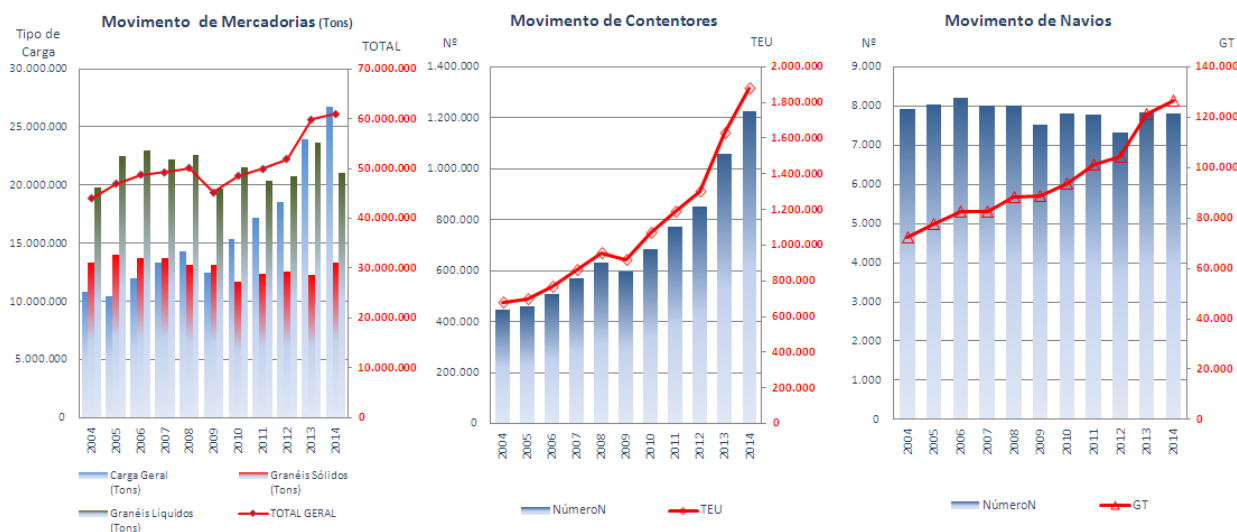
Movimento Global dos Portos do Continente (*)

Evolução anual dos valores dos períodos de janeiro a setembro

		2004	2005	2006	2007	2008	2009	2010	2011	2012	2013	2014	tmac ⁽¹⁾
Navios	Número	7.924	8.022	8.220	8.017	8.017	7.525	7.811	7.775	7.319	7.832	7.810	-0,1%
	GT (milhares)	72.357	77.494	82.402	82.560	88.349	88.887	93.617	101.087	104.238	121.400	126.553	5,7%
Carga Geral (Tons)	Fracionada	3.541.317	3.003.501	3.731.403	3.928.525	3.749.803	2.680.915	3.859.334	4.145.419	4.397.680	5.504.071	5.806.039	5,1%
	Contentorizada	6.981.626	7.131.527	7.960.647	9.158.730	10.247.307	9.510.461	11.225.020	12.862.666	13.967.788	18.273.650	20.443.296	11,3%
	Ro-Ro	300.718	291.351	284.526	275.821	270.343	254.898	227.925	227.648	195.476	190.897	454.457	4,2%
	TOTAL	10.823.661	10.426.378	11.976.576	13.363.076	14.267.453	12.446.274	15.312.279	17.235.734	18.560.945	23.968.617	26.703.792	9,5%
Grânéis Sólidos (Tons)	Carvão	4.513.740	4.394.686	4.637.428	3.482.112	3.450.313	4.597.262	2.169.262	3.112.321	4.134.538	3.501.799	3.578.337	-2,3%
	Minérios	576.949	738.474	644.877	687.927	863.864	608.493	559.953	840.424	723.045	927.788	617.738	0,7%
	Produtos Agrícolas	3.346.900	3.676.688	3.414.799	4.128.862	3.924.871	3.622.568	3.643.375	3.384.812	3.377.380	3.221.641	3.340.250	-0,0%
	Outros	4.890.516	5.178.346	5.040.476	5.416.849	4.948.826	4.267.881	5.289.320	5.012.576	4.297.021	4.604.268	5.795.618	1,7%
Grânéis Líquidos (Tons)	TOTAL	13.328.105	13.988.194	13.737.581	13.715.751	13.187.874	13.096.204	11.661.910	12.350.133	12.531.984	12.255.497	13.331.943	0,0%
	Petróleo Bruto	10.157.348	10.054.455	10.326.170	9.619.556	9.863.796	7.581.967	8.799.517	7.493.861	8.691.881	9.357.538	8.115.566	-2,2%
	Produtos Petrolíferos	8.307.702	10.942.705	11.138.488	10.896.279	11.149.247	10.595.453	10.997.448	10.885.201	10.109.635	12.377.911	11.185.786	3,0%
	Outros	1.357.342	1.527.372	1.555.355	1.659.598	1.573.672	1.494.092	1.710.093	1.951.220	1.995.262	1.888.968	1.703.865	2,3%
TOTAL GERAL	TOTAL	19.822.392	22.524.533	23.020.014	22.175.433	22.586.715	19.671.512	21.507.058	20.330.282	20.796.778	23.624.417	21.005.217	0,6%
		43.974.158	46.939.105	48.734.171	49.254.260	50.042.041	45.213.990	48.481.247	49.916.149	51.889.707	59.848.530	61.040.951	3,3%
Contentores	Número	446.304	458.754	509.365	569.596	633.238	595.275	684.866	771.866	849.863	1.058.619	1.226.328	10,6%
	TEU	678.184	695.265	768.724	859.663	956.958	917.557	1.066.535	1.185.454	1.303.525	1.628.479	1.882.325	10,7%

(*) Viana do Castelo, Douro e Leixões, Aveiro, Figueira da Foz, Lisboa, Setúbal e Sines

(1) tmac - Taxa Média Anual de Crescimento



O Quadro 3 e os gráficos mostram a evolução dos valores registados no período de janeiro a setembro do movimento global dos portos do continente desde o ano 2004, em termos de carga, de contentores (TEU) e de navios (GT).

O padrão de evolução do volume de carga apresenta tendência crescente até 2008, registando significativa quebra em 2009, recuperando em 2010 até 2014. Para os períodos de janeiro a setembro dos onze anos em análise neste ponto, verifica-se que a evolução se processa a uma taxa média anual de +3,3%, inferior em -0,2% ao registado no mês anterior, denotando-se em 2014 um abrandamento na tendência de crescimento verificada nos últimos quatro anos.

O tráfego de contentores movimentados, tanto em número como em TEU, apresenta uma tendência crescente, decorrente das variações positivas verificadas em todos os anos do período analisado, com exceção de 2009, que apresenta uma quebra de -5,3% relativamente a 2008. A taxa média anual de crescimento (tmac) situa-se em cerca de +10,6%.

No que se refere ao número de navios, o movimento registado nos primeiros nove meses dos anos em análise apresenta uma tendência claramente crescente em GT, numa taxa média anual de +5,7%, e ligeiramente decrescente em Número, com uma taxa média anual de -0,1%.

1.2. Contentores

Quadro 4

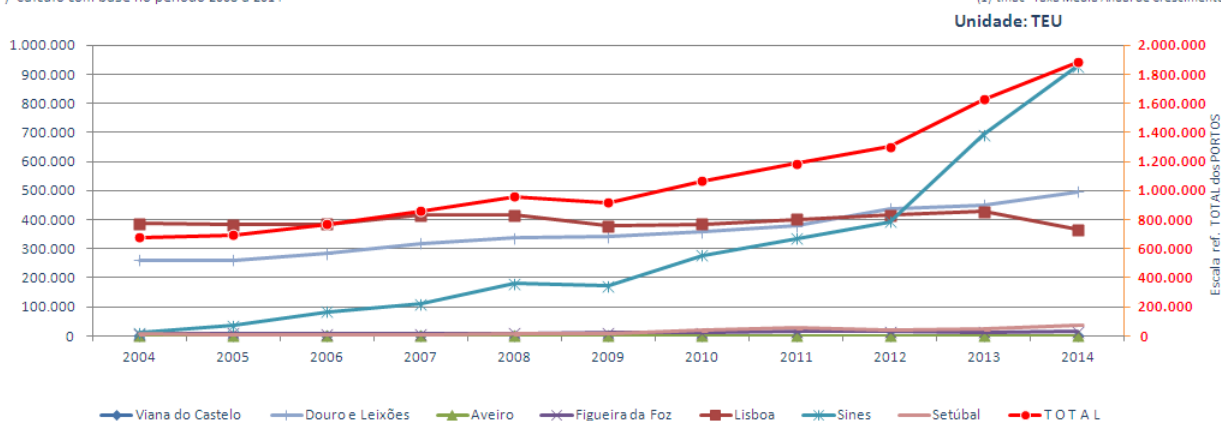
Movimento de Contentores nos Principais Portos do Continente (*)

Evolução anual dos valores dos períodos de janeiro a setembro

		2004	2005	2006	2007	2008	2009	2010	2011	2012	2013	2014	tmac ⁽¹⁾
Número	Viana do Castelo	0	0	120	10	66	118	153	254	408	305	148	-
	Douro e Leixões	169.918	171.855	186.057	207.465	220.453	218.415	225.871	240.468	278.209	280.256	310.767	6,2%
	Aveiro	2	0	0	2	14	12	0	0	0	0	0	-100,0%
	Figueira da Foz	3.675	4.007	3.654	3.774	4.815	5.057	5.015	7.732	7.929	6.029	7.835	7,9%
	Lisboa	256.914	253.332	257.416	277.368	278.108	247.736	250.877	266.597	279.599	286.073	248.200	-0,3%
	Setúbal	8.841	5.686	5.319	5.333	8.563	10.759	22.050	31.413	22.249	24.453	42.564	17,0%
	Sines	6.954	23.874	56.799	75.644	121.219	113.178	180.900	225.402	261.469	461.503	616.814	(*) 31,1%
	TOTAL	446.304	458.754	509.365	569.596	633.238	595.275	684.866	771.866	849.863	1.058.619	1.226.328	10,6%
TEU	Viana do Castelo	0	0	214	13	83	164	573	378	619	436	171	-
	Douro e Leixões	260.745	260.115	282.942	318.409	337.882	340.588	357.560	378.642	438.245	449.912	496.696	6,7%
	Aveiro	2	0	0	4	18	23	0	0	0	0	0	-100,0%
	Figueira da Foz	7.263	7.843	7.248	7.539	9.583	10.110	9.997	15.462	15.780	11.851	15.643	8,0%
	Lisboa	385.621	382.638	384.918	414.741	416.271	378.055	383.573	401.213	416.165	427.083	366.284	-0,5%
	Setúbal	14.123	9.839	10.013	9.021	13.086	15.948	37.367	55.642	40.580	47.186	77.006	18,5%
	Sines	10.430	34.830	83.389	109.936	180.036	172.669	277.466	334.117	392.135	692.011	926.526	(*) 31,4%
	TOTAL	678.184	695.265	768.724	859.663	956.958	917.557	1.066.535	1.185.454	1.303.525	1.628.479	1.882.325	10,7%
TEU / Número de Contentores		1,52	1,52	1,51	1,51	1,51	1,54	1,56	1,54	1,53	1,54	1,53	0,1%

(*) Cálculo com base no período 2008 a 2014

(1) tmac - Taxa Média Anual de Crescimento



Analisando a evolução do tráfego de contentores (em TEU) por porto nos períodos de janeiro a setembro desde 2004, verifica-se que o crescimento global sustentado a uma taxa média anual de +10,7%, é bastante diferenciado a nível dos vários portos, merecendo particular destaque o porto de Sines cuja atividade neste segmento de tráfego se inicia em 2004, com a inauguração do Terminal XXI, chegando à posição dominante que ocupa hoje.

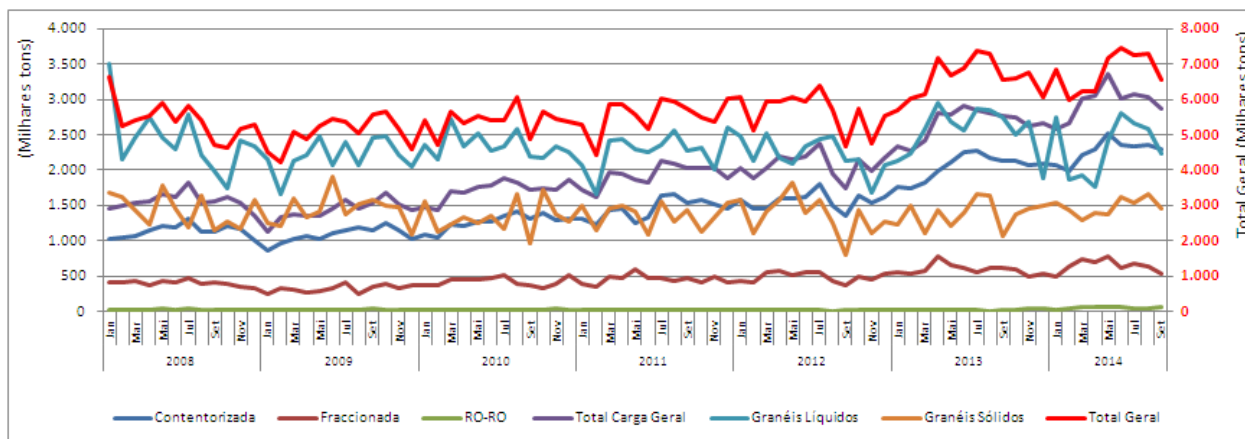
A taxa média anual de crescimento no porto de Sines, desde 2008 (excluindo os primeiros quatro anos com atividade reduzida), em TEU, é de +31,4%. A segunda taxa média anual de crescimento mais elevada regista-se no porto de Setúbal com um valor de +18,5%, seguindo-se Figueira da Foz com +8,0% e Leixões que cresceu a uma média anual de +6,7%.

Por efeito de uma significativa redução registada no período de janeiro a setembro de 2014, de -14,2%, e uma relativa constância até 2013, o porto de Lisboa regista uma tendência negativa, traduzida por uma taxa média anual de crescimento de -0,5% em TEU e de -0,3% em Número.

1.3. Evolução mensal desde 2008

Da visualização gráfica da evolução mensal apresentada nos anexos A4 e A5, destacam-se os aspetos seguintes:

Por Tipo de Carga



Em relação aos principais tipos de carga, o gráfico acima mostra um padrão caracterizado por uma forte correlação entre o Total (com escala do lado direito) e os Granéis Líquidos, e simultaneamente, um comportamento cíclico de amplitude irregular.

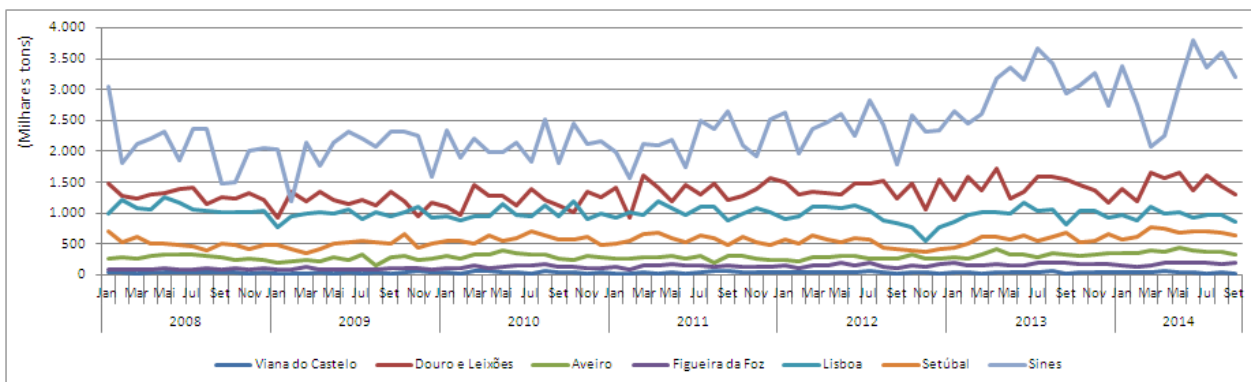
Os Granéis Sólidos apresentam também um comportamento claramente correlacionado com o Total.

A carga Fracionada e Ro-Ro, à luz da escala utilizada, apresentam um padrão de regularidade e estabilidade, enquanto a carga Contentorizada indicia claramente uma tendência de crescimento.

Na análise porto a porto, o gráfico abaixo mostra uma forte correlação entre o comportamento de Sines com a carga Total e com os Granéis Líquidos, e uma certa correlação negativa com Leixões, seguramente devido à política cruzada da GALP entre as duas refinarias (Sines e Leça da Palmeira, Matosinhos), em termos do movimento de petróleo bruto e de produtos petrolíferos.

Quanto aos restantes portos parece existir um padrão de estabilidade.

Por Porto



2.

Movimento por Portos

2.1. Porto de Viana do Castelo

Quadro 5

		Setembro/2014			Jan-Set/2014		Últimos 12 meses	
		Valor do Mês	Δ % sobre Mês Homólogo 2013	Δ % sobre média do período	Valor do Período Jan-Set 2014	Δ % sobre Período Homólogo 2013	Últimos 12 meses (Out/2013 a Set/2014)	Δ % 12 meses Anteriores (Out/2012 a Set/2013)
		(1)	(2)	(3)	(4)	(5)	(6)	(7)
Navios	Número	12	-36,8%	-25,0%	144	-7,7%	187	-8,3%
	GT	48.341	-39,9%	-34,9%	668.424	10,6%	817.307	2,0%
Carga Geral (Tons)	Fracionada	17.658	-18,3%	-28,2%	221.274	-4,7%	273.514	-9,0%
	Contentorizada	0	-100,0%	-100,0%	564	-68,5%	850	-59,1%
	Ro-Ro	0	-	-	0	-	0	-
	TOTAL CG	17.658	-18,4%	-28,4%	221.838	-5,2%	274.364	-9,4%
Granéis Sólidos (Tons)	Carvão	0	-	-	0	-	0	-
	Minérios	0	-100,0%	-100,0%	17.050	-13,9%	25.507	-42,6%
	Produtos Agrícolas	0	-	-	0	-	0	-
	OutrosGS	11.265	80,0%	-0,7%	102.069	-2,8%	152.714	22,1%
	TOTAL GS	11.265	0,0%	-14,9%	119.119	-4,6%	178.221	5,1%
Granéis Líquidos (Tons)	Petróleo Bruto	0	-	-	0	-	0	-
	Produtos Petrolíferos	0	-	-	0	-	0	-
	OutrosGL	4.028	-	82,8%	19.827	-7,6%	24.325	-4,6%
	TOTAL GL	4.028	-	82,8%	19.827	-7,6%	24.325	-4,6%
TOTAL GERAL		32.951	0,1%	-17,8%	360.784	-5,1%	476.910	-4,2%
Contentores	Número	0	-100,0%	-100,0%	148	-51,5%	172	-48,7%
	TEU	0	-100,0%	-100,0%	171	-60,8%	206	-57,3%

O porto de Viana do Castelo movimentou no período de janeiro a setembro de 2014 um total de 360 784 tons, que corresponde a uma diminuição de -5,1% relativamente ao período homólogo de 2013.

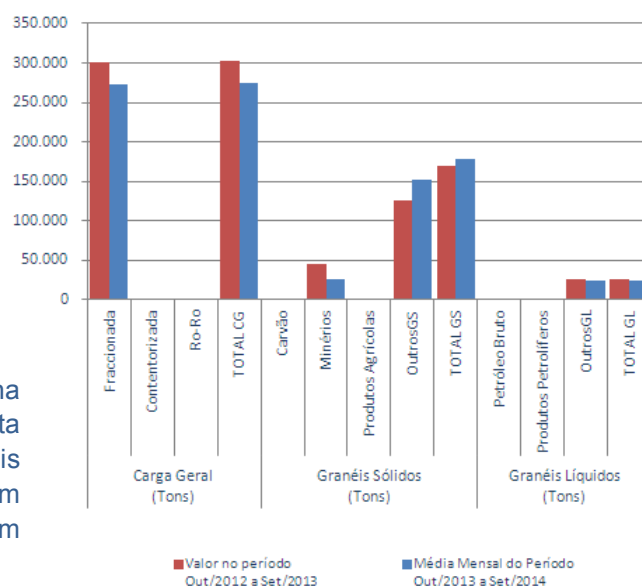
Esta variação resulta de variações negativas em todas as classes de carga: a Carga Geral com -5,2%, os Granéis Sólidos com -4,6% e os Granéis Líquidos com -7,6%.

O tipo de carga predominante no porto de Viana do Castelo é a Carga Fracionada, que representa 61,3% do total, seguindo-se o tipo Outros Granéis Sólidos com 28,3%. Os Granéis Líquidos têm geralmente pouca expressão (5,5% no período em análise) e registam forte irregularidade.

O porto de Viana do Castelo registou a escala de 144 navios, redução de -7,7% em relação ao período homólogo de 2013, registando, no entanto, um significativo crescimento da sua dimensão média, que se traduz num aumento de +10,6% do GT.

O quadro e o gráfico revelam uma diminuição de -4,2% do movimento de carga dos últimos 12 meses face aos 12 meses anteriores.

As mercadorias carregadas representaram 67% do total (Quadro A2 anexo).

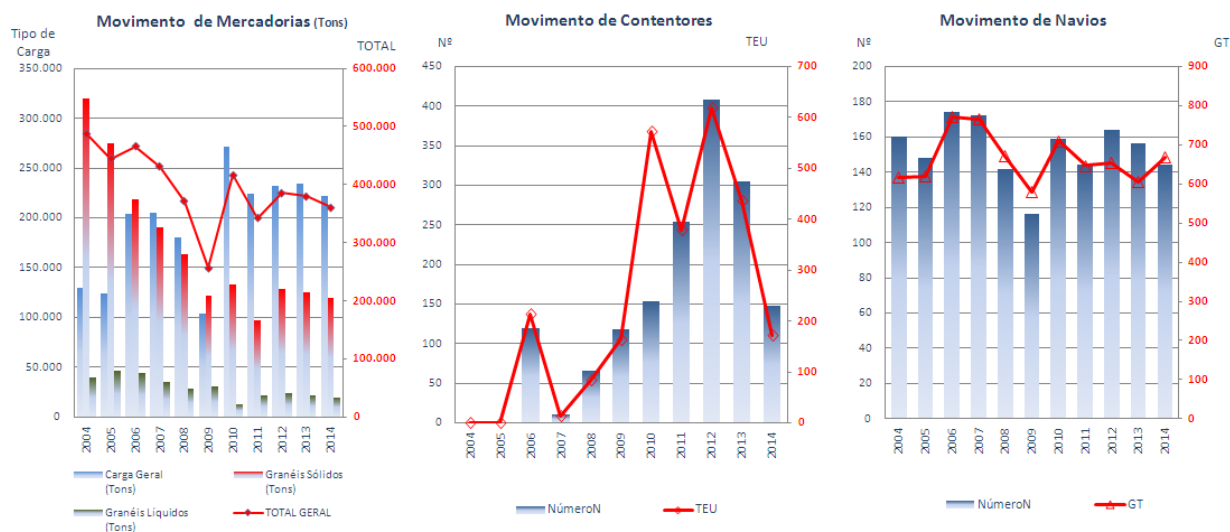


Quadro 6

Evolução Anual do Período Homólogo (Jan a Set) no Porto de Viana do Castelo

		2004	2005	2006	2007	2008	2009	2010	2011	2012	2013	2014	tmac (1)
Navios	Número	160	148	174	172	142	116	159	144	164	156	144	-1,0%
	GT (milhares)	616	620	772	765	670	579	709	646	653	604	668	0,8%
Carga Geral (Tons)	Fracionada	129.647	124.242	202.883	204.535	178.381	102.501	268.976	220.164	230.317	232.170	221.274	5,5%
	Contentorizada	0	0	754	592	1.598	1.698	1.918	3.628	1.912	1.789	564	-
	Ro-Ro	0	0	0	0	0	0	0	0	0	0	0	-
	TOTAL	129.647	124.242	203.637	205.127	179.979	104.199	270.894	223.792	232.229	233.959	221.838	5,5%
Granéis Sólidos (Tons)	Carvão	0	0	0	0	0	7.955	4.696	0	0	0	0	-
	Minérios	17.532	12.445	0	3.442	5.880	13.393	48.238	32.174	47.480	19.805	17.050	-0,3%
	Produtos Agrícolas	0	0	0	0	0	0	0	0	0	0	0	-
	Outros	301.970	261.939	218.205	187.105	157.147	100.404	80.133	64.964	81.353	105.009	102.069	-10,3%
Granéis Líquidos (Tons)	Petróleo Bruto	319.502	274.384	218.205	190.547	163.027	121.752	133.067	97.138	128.833	124.814	119.119	-9,4%
	Produtos Petrolíferos	0	0	0	0	0	0	0	0	0	0	0	-
	Outros	39.239	46.375	44.062	35.805	28.185	30.191	12.700	21.324	24.348	21.456	19.827	-6,6%
	TOTAL	39.239	46.375	44.062	35.805	28.185	30.191	12.700	21.324	24.348	21.456	19.827	-6,6%
TOTAL GERAL		488.388	445.001	465.904	431.479	371.191	256.142	416.661	342.254	385.410	380.229	360.784	-3,0%
Contentores	Número	0	0	120	10	66	118	153	254	408	305	148	-
	TEU	0	0	214	13	83	164	573	378	619	436	171	-

(1) tmac - Taxa Média Anual de Crescimento



O gráfico dos valores que correspondem ao movimento de mercadorias registado no período de janeiro a setembro desde 2004, denota uma evolução de tendência decrescente até 2009, e uma forte irregularidade desde então. A taxa média anual de crescimento (*tmac*) para os primeiros nove meses desde 2004 é negativa, com um valor de -3%.

O movimento de contentores regista forte irregularidade, não tendo, por isso, significado a expressão gráfica apresentada.

Relativamente ao movimento de navios temos que com a referida variação registada no período de janeiro a setembro de 2014, temos que a taxa média anual de crescimento passa para -1% em Número e +0,6% em GT, embora se caracterize por forte irregularidade.

2.2. Portos de Douro de Leixões

Quadro 7

		Setembro/2014			Jan-Set/2014		Últimos 12 meses	
		Valor do Mês	Δ % sobre Mês Homólogo 2013	Δ % sobre média do período	Valor do Período Jan-Set 2014	Δ % sobre Período Homólogo 2013	Últimos 12 meses	Δ % 12 meses Anteriores
		(1)	(2)	(3)	(4)	(5)	(Out/2013 a Set/2014)	(Out/2012 a Set/2013)
Navios	Número	236	3,5%	9,1%	1.946	-2,1%	2.539	-2,8%
	GT	3.068.004	11,4%	18,8%	23.244.684	6,3%	29.934.789	4,9%
Carga Geral (Tons)	Fraccionada	78.729	23,9%	-4,7%	743.204	3,8%	917.877	-9,6%
	Contentorizada	524.569	3,7%	-3,3%	4.882.945	7,2%	6.622.700	1,5%
	Ro-Ro	37.885	3671,6%	25,2%	272.291	932,6%	320.797	909,7%
	TOTAL CG	641.182	12,4%	-2,2%	5.898.440	11,4%	7.861.374	3,8%
Granéis Sólidos (Tons)	Carvão	0	-	-	0	-	0	-
	Minérios	48.445	51,2%	61,7%	269.590	-27,4%	366.002	-28,5%
	Produtos Agrícolas	56.411	7,9%	-13,8%	588.932	5,5%	741.352	0,2%
	OutrosGS	75.117	110,7%	-11,3%	762.044	14,0%	1.010.963	24,3%
	TOTAL GS	179.973	50,0%	-0,0%	1.620.565	1,4%	2.118.317	2,6%
Granéis Líquidos (Tons)	Petróleo Bruto	130.795	-72,8%	-58,0%	2.802.308	-14,7%	3.490.849	-8,7%
	Produtos Petrolíferos	301.019	-11,3%	10,4%	2.453.730	-5,6%	3.170.261	-3,4%
	OutrosGL	52.139	52,5%	13,2%	414.581	-0,2%	532.492	2,3%
	TOTAL GL	483.953	-43,4%	-23,2%	5.670.620	-10,0%	7.193.602	-5,7%
TOTAL GERAL		1.305.108	-15,6%	-10,9%	13.189.624	-0,0%	17.173.294	-0,5%
Contentores	Número	34.737	16,1%	0,6%	310.767	10,9%	421.947	4,2%
	TEU	55.471	15,3%	0,5%	496.696	10,4%	672.264	4,3%

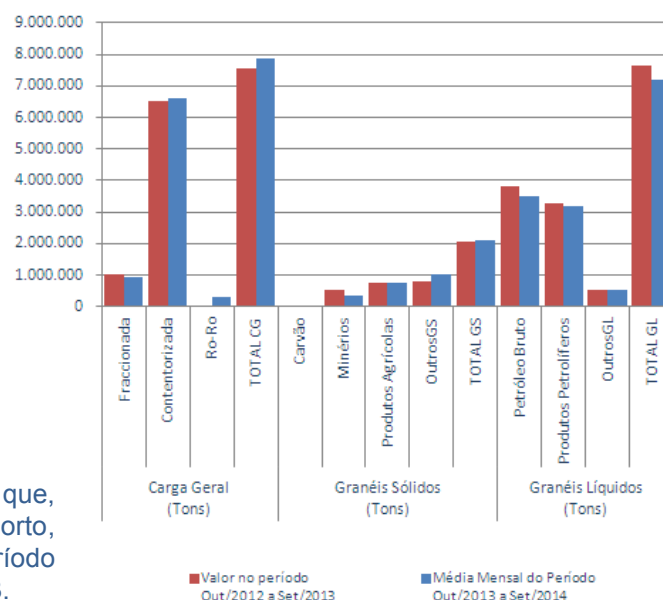
No período de janeiro a setembro de 2014 o porto de Leixões movimentou um total de 13 189 624 toneladas, sensivelmente o mesmo volume de carga movimentada em igual período de 2013, que constituiu o valor mais elevado desde sempre neste período anual.

Este comportamento global é determinado pela variação positiva da Carga Geral de +11,4% e dos Granéis Sólidos de +1,4%, contrariadas pela variação negativa observada nos Granéis Líquidos de -10%, em resultado da quebra de -14,7% do movimento de Petróleo Bruto.

Merece particular referência o tráfego Ro-Ro que, não constituindo carga tradicional neste porto, registou um aumento extraordinário neste período de cerca de 9,3 vezes superior ao valor de 2013.

Destaca-se também a carga contentorizada movimentada neste período que atingiu 4,9 milhões de toneladas, refletindo um aumento de +7,2% relativamente ao período homólogo de 2013.

O movimento de contentores atingiu os 496 696 TEU no período em análise, traduzindo um acréscimo de +10,4% em relação ao período homólogo de 2013.



Os portos de Douro e Leixões foram escalados por 1946 navios, a que correspondente uma redução, face ao valor do período homólogo de 2013, de -2,1% em Número, destacando-se o facto de que a nível de GT se verificou um crescimento de +6,3%, refletindo um significativo aumento da sua dimensão média.

Em termos de repartição do movimento por sentido do tráfego, sublinha-se que a carga embarcada representou 41,7% do movimento total, conforme Quadro A2 anexo.

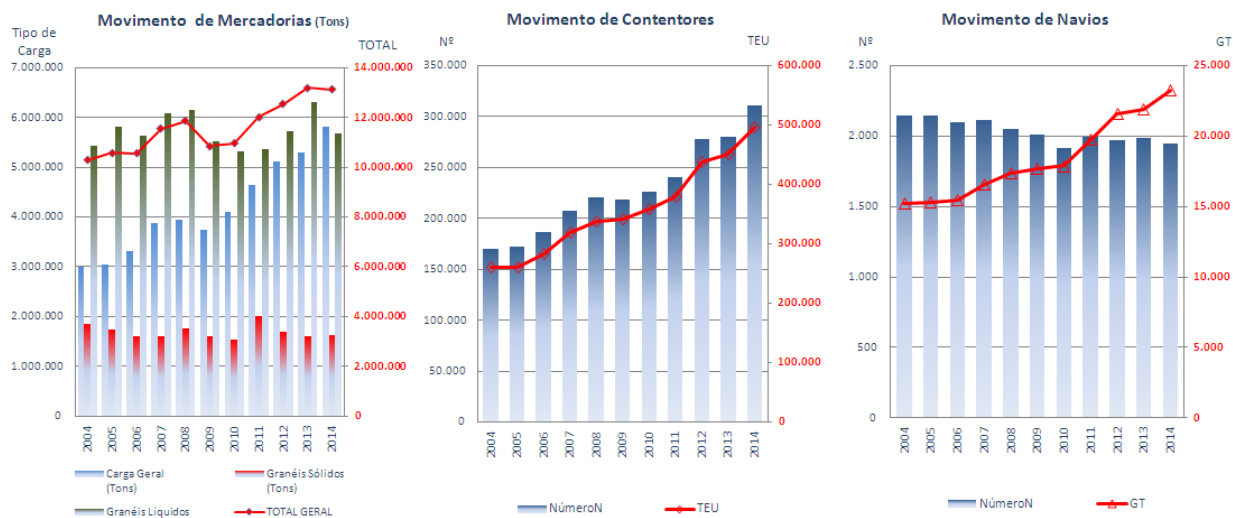
A comparação do volume da carga movimentada nos últimos 12 meses com os 12 meses imediatamente anteriores, patente no quadro 7 e respetiva representação gráfica, revela uma evolução negativa de -0,5%, por efeito da variação positiva de +3,8% na Carga Geral e de +2,6% dos Granéis Sólidos, contrariadas pela variação negativa de -5,7% nos Granéis Líquidos.

Quadro 8

Evolução Anual do Período Homólogo (Jan a Set) no Porto de Douro e Leixões

		2004	2005	2006	2007	2008	2009	2010	2011	2012	2013	2014	tmac ⁽¹⁾
Navios	Número	2.145	2.147	2.099	2.112	2.053	2.009	1.912	1.990	1.967	1.987	1.946	-1,0%
	GT (milhares)	15.224	15.301	15.454	16.563	17.357	17.705	17.874	19.709	21.541	21.873	23.245	4,3%
Carga Geral (Tons)	Fracionada	344.820	394.440	436.232	581.320	477.990	296.232	413.183	645.237	616.382	715.969	664.475	6,8%
	Contentorizada	2.658.626	2.635.659	2.875.292	3.253.469	3.456.985	3.387.425	3.671.445	3.985.338	4.484.908	4.553.294	4.882.945	6,3%
	Rio-Rio	6.230	5.117	8.138	30.778	15.707	46.616	14.326	5.904	12.098	26.369	272.291	45,9%
	TOTAL	3.009.677	3.035.217	3.319.662	3.865.568	3.950.682	3.730.273	4.098.954	4.636.479	5.113.388	5.295.631	5.819.711	6,8%
Granéis Sólidos (Tons)	Carvão	0	1.465	0	0	0	0	0	0	0	0	0	-
	Minérios	253.325	381.095	373.721	337.020	474.075	330.144	245.804	369.502	344.842	371.451	269.590	0,6%
	Produtos Agrícolas	526.959	510.985	495.623	604.931	666.364	574.621	477.316	699.787	742.460	558.323	588.932	1,1%
	Outros	1.061.924	836.704	739.645	666.193	630.839	700.471	821.158	943.791	613.711	668.421	762.044	-3,3%
Granéis Líquidos (Tons)	Petróleo Bruto	2.877.029	2.628.545	2.762.290	2.884.602	3.037.149	2.518.075	2.624.169	2.333.504	2.921.750	3.286.161	2.802.308	-0,3%
	Produtos Petrolíferos	2.320.127	2.839.784	2.544.273	2.792.984	2.785.971	2.613.716	2.316.870	2.624.113	2.334.260	2.600.142	2.453.730	0,6%
	Outros	225.719	341.146	327.229	402.395	316.763	380.434	377.886	410.329	466.348	415.227	414.581	6,3%
	TOTAL	5.422.875	5.809.475	5.633.792	6.079.980	6.139.883	5.512.225	5.318.925	5.367.946	5.722.357	6.301.530	5.670.620	0,4%
TOTAL GERAL		10.274.761	10.574.940	10.562.443	11.553.692	11.861.843	10.847.734	10.962.157	12.017.505	12.536.757	13.195.356	13.110.895	2,5%
Contentores	Número	169.918	171.855	186.057	207.465	220.453	218.415	225.871	240.468	278.209	280.256	310.767	6,2%
	TEU	260.745	260.115	282.942	318.409	337.882	340.588	357.560	378.642	438.245	449.912	496.696	6,7%

(1) tmac - Taxa Média Anual de Crescimento



O movimento de mercadorias registado nos primeiros nove meses do ano desde 2004, tem subjacente uma taxa média anual de crescimento positiva de +2,5%. Este indicador resulta da conjugação das tendências positivas de +6,8% na Carga Geral e de +0,4% nos Granéis Líquidos, ligeiramente contrariadas pela tendência negativa de -1,3% nos Granéis Sólidos.

Os gráficos apresentados revelam um crescimento sustentado nos primeiros nove meses do ano desde 2004 no segmento de tráfego de contentores, com uma *tmac* de +6,6% em TEU, com uma ligeira quebra em 2009.

A nível do movimento de navios constata-se claramente a evolução negativa em Número e positiva em GT, respetivamente -1,1% e +4,3%, refletindo a crescente dimensão dos navios que escalam estes portos.

2.3. Porto de Aveiro

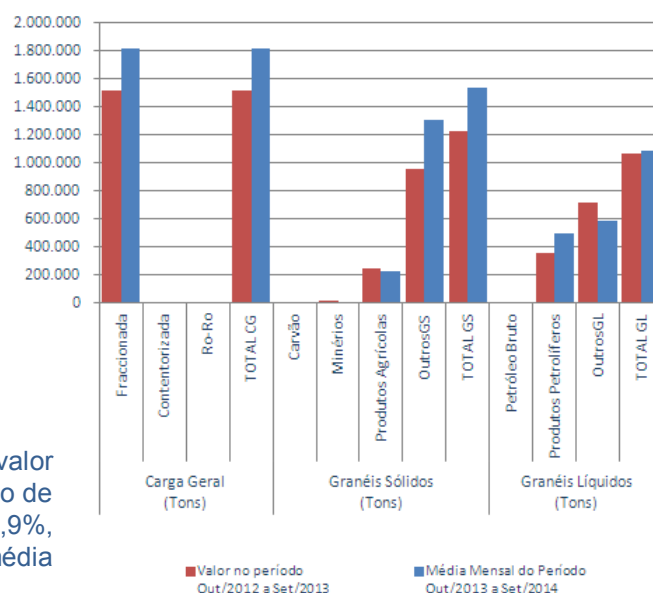
Quadro 9

		Setembro/2014			Jan-Set/2014		Últimos 12 meses	
		Valor do Mês	Δ % sobre Mês Homólogo 2013	Δ % sobre média do período	Valor do Período Jan-Set 2014	Δ % sobre Período Homólogo 2013	Últimos 12 meses (Out/2013 a Set/2014)	Δ % 12 meses Anteriores (Out/2012 a Set/2013)
		(1)	(2)	(3)	(4)	(5)	(6)	(7)
Navios	Número	74	-1,3%	-12,5%	761	6,4%	912	-0,1%
	GT	326.719	4,5%	-12,6%	3.365.775	13,9%	3.987.488	6,7%
Carga Geral (Tons)	Fracionada	105.214	-11,3%	-33,2%	1.417.045	20,2%	1.818.465	19,9%
	Contentorizada	0	-	-	0	-	0	-
	Ro-Ro	0	-	-	0	-100,0%	0	-100,0%
	TOTAL CG	105.214	-11,3%	-33,2%	1.417.045	20,2%	1.818.465	19,9%
Granéis Sólidos (Tons)	Carvão	0	-	-	0	-	0	-
	Minérios	0	-	-	0	-100,0%	0	-100,0%
	Produtos Agrícolas	11.000	-6,7%	-40,0%	164.974	-13,5%	229.832	-9,0%
	OutrosGS	116.224	1,7%	4,6%	1.000.412	33,3%	1.311.152	36,8%
	TOTAL GS	127.224	0,9%	-1,7%	1.165.385	21,8%	1.540.985	25,6%
Granéis Líquidos (Tons)	Petróleo Bruto	0	-	-	0	-	0	-
	Produtos Petrolíferos	38.523	68,1%	-16,4%	414.566	65,0%	499.650	40,8%
	OutrosGL	51.275	-30,5%	3,1%	447.515	-20,6%	590.134	-17,5%
	TOTAL GL	89.799	-7,2%	-6,3%	862.081	5,8%	1.089.784	1,8%
TOTAL GERAL		322.236	-5,6%	-15,8%	3.444.512	16,7%	4.449.234	16,7%
Contentores	Número	0	-	-	0	-	0	-
	TEU	0	-	-	0	-	0	-

O porto de Aveiro movimentou no período de janeiro a setembro de 2014 um total de 3 444 152 tons, que corresponde a um acréscimo de +16,7% face ao período homólogo de 2013, mantendo-se como o valor mais elevado desde sempre para este período anual.

Esta evolução resulta do comportamento positivo de todas as classes de carga, sendo mais significativa a variação nos Granéis Sólidos, de +21,8%, seguida da Carga Geral, de +20,2%, e dos Granéis Líquidos, 5,8%.

Foram registadas 761 escalas de navios, valor superior em +6,4% ao registado em igual período de 2013, tendo a GT associada crescido +13,9%, refletindo um forte crescimento da dimensão média dos navios.



Em termos do sentido do movimento das operações, sublinha-se o facto de as mercadorias embarcadas representarem 52,9% (Quadro A2), sustentando a manutenção acima dos 50%, verificada pela 1ª vez em 2013.

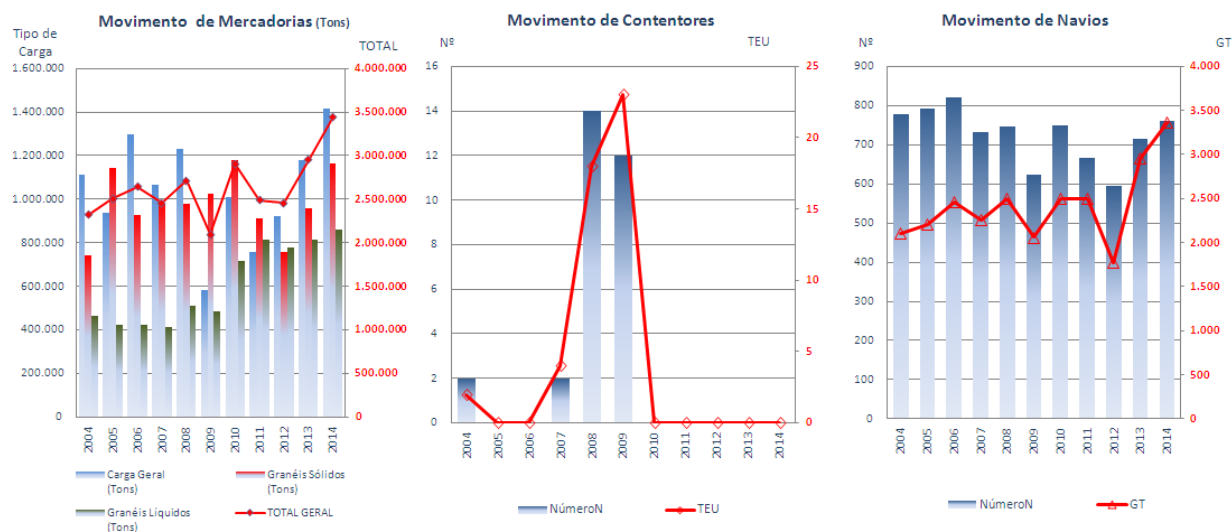
Da comparação do volume de tráfego registado nos últimos 12 meses com os 12 meses imediatamente anteriores, patente no quadro e no gráfico, constata-se a evolução global positiva de +16,7%, refletindo variações positivas em todas as classes de carga, com destaque para os Granéis Sólidos com +25,6% e para a Carga Geral com +19,9%. Este indicador, de expressão igual à registada no período de janeiro a setembro de 2014, revela um crescimento sustentável do tráfego portuário.

Quadro 10

Evolução Anual do Período Homólogo (Jan a Set) no Porto de Aveiro

		2004	2005	2006	2007	2008	2009	2010	2011	2012	2013	2014	tmac ⁽¹⁾
Navios	Número	779	793	821	731	747	624	750	665	596	715	761	-0,2%
	GT (milhares)	2.105	2.204	2.460	2.254	2.500	2.059	2.503	2.496	1.771	2.954	3.366	4,8%
Carga Geral (Tons)	Fraccionada	1.113.860	938.639	1.296.037	1.068.359	1.230.522	583.462	1.010.083	759.840	922.354	1.179.290	1.417.045	2,4%
	Contentorizada	28	0	45	20	117	604	0	0	0	0	0	-100,0%
	Ro-Ro	0	0	0	0	0	615	0	0	0	50	0	-
	TOTAL	1.113.888	938.639	1.296.082	1.068.379	1.230.639	584.680	1.010.083	759.840	922.354	1.179.340	1.417.045	2,4%
Granéis Sólidos (Tons)	Carvão	4.801	0	0	0	0	83.628	0	0	0	0	0	-100,0%
	Minérios	8.415	4.206	10.502	9.147	0	2.750	0	0	0	15.777	0	-100,0%
	Produtos Agrícolas	237.753	433.866	352.791	226.364	140.672	509.010	506.410	168.567	175.316	190.738	164.974	-3,6%
	Outros	491.423	706.404	562.414	742.745	835.732	428.384	672.442	745.634	580.312	750.499	1.000.412	7,4%
	TOTAL	742.393	1.144.476	925.707	978.255	976.403	1.023.772	1.178.852	914.201	755.628	957.014	1.165.385	4,6%
Granéis Líquidos (Tons)	Petróleo Bruto	0	0	0	0	0	0	0	0	0	0	0	-
	Produtos Petrolíferos	38.832	23.974	42.318	28.720	108.100	147.945	253.086	293.771	233.152	251.320	414.566	26,7%
	Outros	423.952	398.505	380.281	383.064	400.123	337.850	461.676	522.508	544.825	563.719	447.515	0,5%
	TOTAL	462.784	422.478	422.599	411.784	508.223	485.795	714.762	816.279	777.976	815.039	862.081	6,4%
TOTAL GERAL		2.319.065	2.505.593	2.644.388	2.458.418	2.715.265	2.094.247	2.903.697	2.490.320	2.455.958	2.951.393	3.444.512	4,0%
Contentores	Número	2	0	0	2	14	12	0	0	0	0	0	-100,0%
	TEU	2	0	0	4	18	23	0	0	0	0	0	-100,0%

(1) tmac - Taxa Média Anual de Crescimento



O Quadro 10 e os gráficos associados traduzem os valores do movimento portuário registados nos primeiros nove meses desde 2004 e revelam um crescimento para a carga, em termos globais, que corresponde a uma taxa média anual de +4%. Este indicador apresenta valores positivos para todas as classes de carga, sendo de +6,4% nos Granéis Líquidos, de +4,6% nos Granéis Sólidos e de +2,4% na Carga Geral.

As escalas dos navios no porto de Aveiro têm subjacente uma tendência de ligeira redução em Número (-0,2%), sendo, no entanto, significativa em termos de GT (+4,9%) refletindo a crescente dimensão dos navios que vêm escalando o porto.

2.4. Porto da Figueira da Foz

Quadro 11

		Setembro/2014			Jan-Set/2014		Últimos 12 meses	
		Valor do Mês	Δ % sobre Mês Homólogo 2013	Δ % sobre média do período	Valor do Período Jan-Set 2014	Δ % sobre Período Homólogo 2013	Últimos 12 meses (Out/2013 a Set/2014)	Δ % 12 meses Anteriores (Out/2012 a Set/2013)
		(1)	(2)	(3)	(4)	(5)	(6)	(7)
Navios	Número	48	2,1%	8,0%	400	0,0%	530	3,5%
	GT	158.051	6,9%	7,1%	1.328.058	7,4%	1.723.327	8,6%
Carga Geral (Tons)	Fraccionada	109.435	2,1%	14,7%	858.701	-8,0%	1.164.704	-0,9%
	Contentorizada	14.553	1,8%	2,8%	127.416	9,3%	165.259	6,6%
	Ro-Ro	0	-	-	0	-	0	-
	TOTAL CG	123.988	2,1%	13,2%	986.117	-6,1%	1.329.963	-0,1%
Granéis Sólidos (Tons)	Carvão	0	-	-	0	-	0	-
	Minérios	0	-	-	0	-100,0%	0	-100,0%
	Produtos Agrícolas	0	-	-	0	-100,0%	0	-100,0%
	OutrosGS	64.266	-14,5%	-8,0%	628.740	21,5%	791.407	15,1%
	TOTAL GS	64.266	-14,5%	-8,0%	628.740	11,6%	791.407	7,9%
Granéis Líquidos (Tons)	Petróleo Bruto	0	-	-	0	-	0	-
	Produtos Petrolíferos	0	-	-	0	-	0	-
	OutrosGL	0	-	-	0	-	0	-
	TOTAL GL	0	-	-	0	-	0	-
TOTAL GERAL		188.254	-4,3%	4,9%	1.614.856	0,1%	2.121.370	2,8%
Contentores	Número	747	3,6%	-14,2%	7.835	30,0%	9.873	22,0%
	TEU	1.491	5,4%	-14,2%	15.643	32,0%	19.689	23,9%

O porto da Figueira da Foz movimentou no período de janeiro a setembro de 2014 um total de 1 614 856 toneladas, o que representa um crescimento de +0,1% face ao período homólogo de 2013, e constitui o valor mais elevado de sempre neste período do ano.

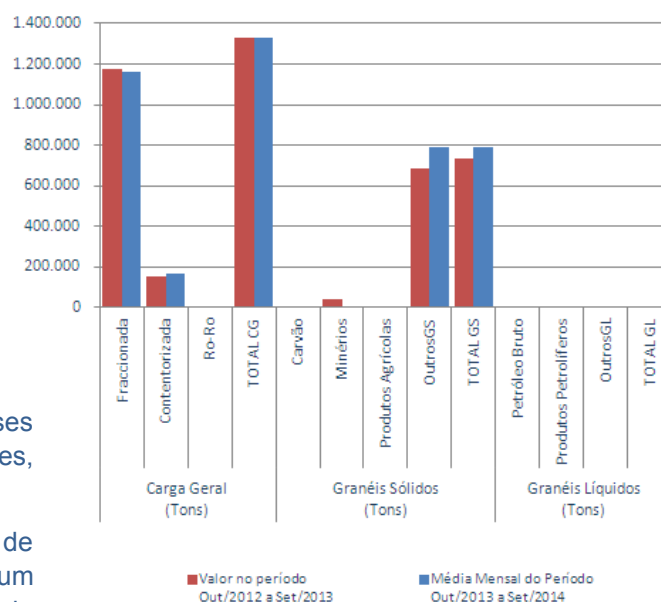
Este comportamento foi determinado pela variação positiva dos Granéis Sólidos de +11,6%, contrariada por uma quebra de -6,1% registada na Carga Geral.

A comparação dos registos dos últimos 12 meses com os dos 12 meses imediatamente anteriores, revela uma variação positiva de +2,8%.

No período em análise o movimento de contentores atingiu 15 643 TEU, registando um aumento de +32% sobre o período homólogo de 2013.

No período de janeiro a setembro de 2014 o porto da Figueira da Foz registou 400 escalas de navios, número igual ao registado no período homólogo de 2013, sendo que em GT se observa um crescimento de +7,4%.

As mercadorias embarcadas neste porto representaram 60,9% do valor total (Quadro A2 em anexo).

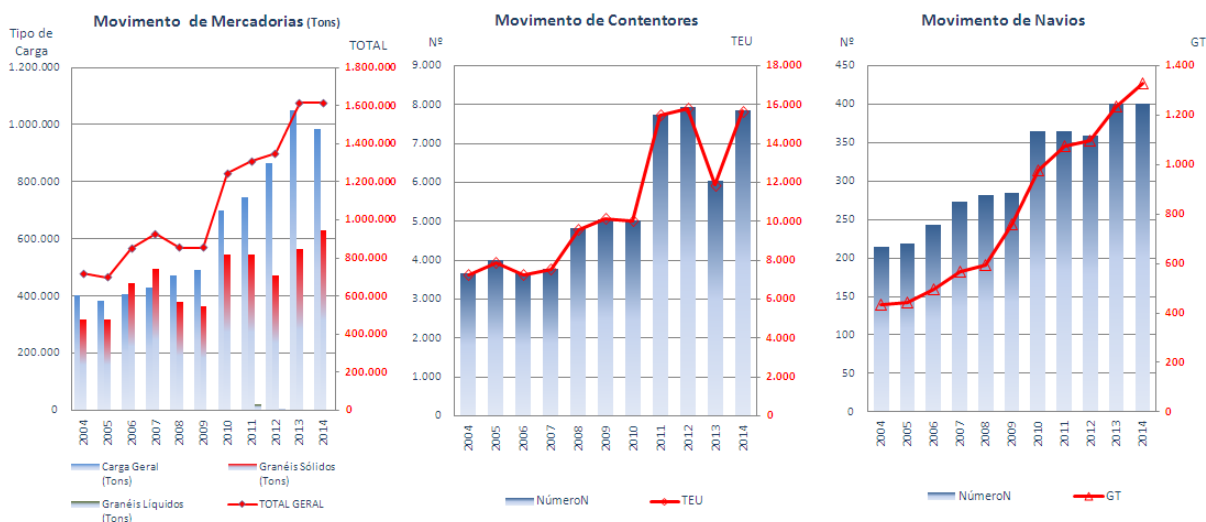


Quadro 12

Evolução Anual do Período Homólogo (Jan a Set) no Porto de Figueira da Foz

		2004	2005	2006	2007	2008	2009	2010	2011	2012	2013	2014	tmac ⁽¹⁾
Navios	Número	215	219	243	273	282	285	364	365	359	400	400	6,4%
	GT (milhares)	435	442	497	568	592	758	977	1.074	1.097	1.236	1.328	11,8%
Carga Geral (Tons)	Fraccionada	324.504	296.006	316.090	338.854	357.894	381.676	591.353	600.613	727.444	933.544	858.701	10,2%
	Contentorizada	77.850	86.420	91.664	89.440	115.568	108.810	108.188	144.101	138.954	116.531	127.416	5,1%
	Ro-Ro	0	0	0	0	0	0	0	0	0	0	0	-
	TOTAL	402.354	382.426	407.753	428.294	473.461	490.487	699.542	744.714	866.398	1.050.075	986.117	9,4%
Granéis Sólidos (Tons)	Carvão	0	7.919	20.751	23.195	7.086	0	0	0	0	0	0	-
	Minérios	0	0	0	0	0	0	0	0	0	40.049	0	-
	Produtos Agrícolas	0	0	0	0	0	0	19.320	17.420	15.484	5.926	0	-
	Outros	316.987	308.267	422.096	473.563	373.093	362.416	525.304	525.919	458.154	517.578	628.740	7,1%
	TOTAL	316.987	316.185	442.846	496.758	380.179	362.416	544.624	543.339	473.638	563.554	628.740	7,1%
Granéis Líquidos (Tons)	Petróleo Bruto	0	0	0	0	0	0	0	0	0	0	0	-
	Produtos Petrolíferos	0	0	0	0	0	0	0	0	0	0	0	-
	Outros	0	0	0	0	0	0	0	20.016	6.889	0	0	-
	TOTAL	0	0	0	0	0	0	0	20.016	6.889	0	0	-
TOTAL GERAL		719.341	698.611	850.600	925.051	853.640	852.902	1.244.166	1.308.069	1.346.925	1.613.628	1.614.856	8,4%
Contentores	Número	3.675	4.007	3.654	3.774	4.815	5.057	5.015	7.732	7.929	6.029	7.835	7,9%
	TEU	7.263	7.843	7.248	7.539	9.583	10.110	9.997	15.462	15.780	11.851	15.643	8,0%

(1) tmac - Taxa Média Anual de Crescimento



O porto da Figueira da Foz apresenta uma tendência de crescimento do volume da carga movimentada nos primeiros nove meses dos anos desde 2004 traduzida por uma *tmac* de +8,4%, resultando da conjugação de valores positivos deste indicador nas classes de Carga Geral, +9,4%, e de Granéis Sólidos, +7,1%.

O movimento de contentores no período referido neste ponto evoluiu igualmente segundo uma taxa média anual de crescimento positiva, de cerca de +8% quer em Número, quer em TEU, não obstante as quebras registadas em 2010 e em 2013.

A tendência de crescimento do número de navios que escalaram este porto nos primeiros nove meses desde 2004 tem subjacente uma taxa média anual positiva em +6,4%, passando para +11,8% se considerarmos a variável GT.

2.5. Porto de Lisboa

Quadro 13

		Setembro/2014			Jan-Set/2014		Últimos 12 meses	
		Valor do Mês	Δ % sobre Mês Homólogo 2013	Δ % sobre média do período	Valor do Período Jan-Set 2014	Δ % sobre Período Homólogo 2013	Últimos 12 meses (Out/2013 a Set/2014)	Δ % 12 meses Anteriores (Out/2012 a Set/2013)
		(1)	(2)	(3)	(4)	(5)	(6)	(7)
Navios	Número	240	-7,7%	8,7%	1.988	-7,3%	2.667	-0,3%
	GT	5.487.586	6,1%	48,4%	33.276.033	-6,7%	46.850.624	0,0%
Carga Geral (Tons)	Fraccionada	5.606	11,2%	-10,7%	56.517	-28,1%	73.529	-27,3%
	Contentorizada	434.387	-8,1%	6,3%	3.676.199	-12,9%	4.912.835	-0,4%
	Ro-Ro	952	34,2%	-8,6%	9.378	-47,9%	11.049	-47,0%
	TOTAL CG	440.945	-7,9%	6,1%	3.742.093	-13,3%	4.997.413	-1,1%
Granéis Sólidos (Tons)	Carvão	0	-	-	0	-100,0%	0	-100,0%
	Minérios	0	-	-100,0%	1.670	-89,4%	1.670	-90,0%
	Produtos Agrícolas	219.999	104,1%	-21,0%	2.506.589	8,2%	3.300.738	6,6%
	OutrosGS	131.772	5,8%	-13,0%	1.363.864	10,4%	1.816.062	27,8%
	TOTAL GS	351.771	51,4%	-18,2%	3.872.123	8,5%	5.118.470	12,8%
Granéis Líquidos (Tons)	Petróleo Bruto	0	-	-	0	-	0	-
	Produtos Petrolíferos	62.466	-3,4%	-24,0%	739.432	-3,1%	1.100.814	6,7%
	OutrosGL	10.216	-80,4%	-75,1%	369.830	2,8%	527.519	8,2%
	TOTAL GL	72.682	-37,8%	-41,0%	1.109.262	-1,3%	1.628.333	7,1%
TOTAL GERAL		865.398	4,5%	-10,7%	8.723.478	-3,2%	11.744.216	5,7%
Contentores	Número	29.035	-12,2%	5,3%	248.200	-13,2%	330.577	-0,4%
	TEU	44.665	-11,8%	9,7%	366.284	-14,2%	488.503	-1,6%

O porto de Lisboa movimentou no período de janeiro a setembro de 2014 um total de 8 723 478 toneladas, inferior em -3,2% ao valor registado no período homólogo de 2013.

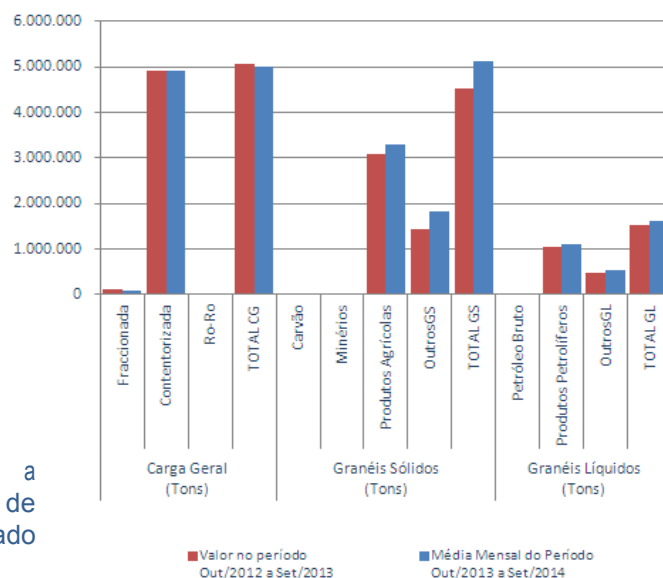
Este comportamento global negativo foi determinado pela quebra verificada na Carga Geral de -13,3%, que anulou o crescimento positivo de +8,5% nos Granéis Sólidos. A classe de Granéis Líquidos registou uma quebra de -1,3%. Na classe Carga Geral verificou-se uma redução significativa em todos os tipos de carga, sendo determinante a quebra da carga Contentorizada, de -12,9%

Nos últimos 12 meses (de setembro/2013 a setembro/2014) foram movimentadas 11,7 milhões de toneladas, valor superior em +5,7% ao registado nos 12 meses imediatamente anteriores.

O tráfego de contentores no período de janeiro a setembro de 2014 traduz-se num volume de 366 284 TEU, refletindo uma redução de -14,2% face ao período homólogo de 2013.

O porto de Lisboa registou 1988 escalas, que corresponde a uma quebra de -7,3% relativamente ao período de janeiro a setembro de 2013, quebra que se reduz para -6,7% se considerarmos a variável GT.

Em termos de repartição por sentido do movimento, constata-se que a carga embarcada representa 39% do total (Quadro A2 anexo).

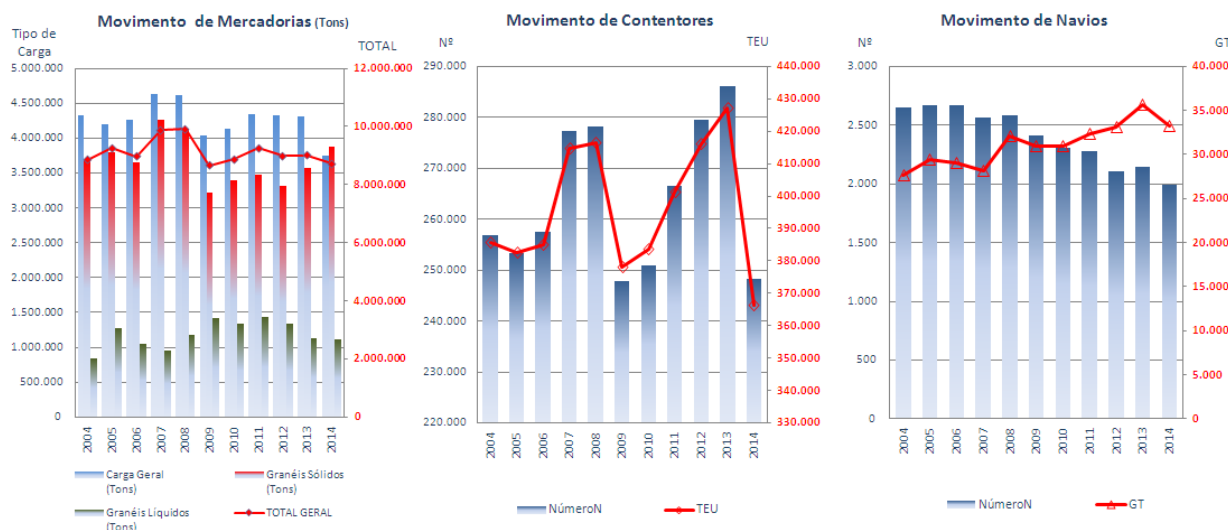


Quadro 14

Evolução Anual do Período Homólogo (Jan a Set) no Porto de Lisboa

		2004	2005	2006	2007	2008	2009	2010	2011	2012	2013	2014	tmac ⁽¹⁾
Navios	Número	2.651	2.667	2.669	2.568	2.587	2.409	2.305	2.279	2.111	2.145	1.988	-2,8%
	GT (milhares)	27.656	29.455	29.046	28.211	32.037	30.890	30.905	32.352	33.070	35.682	33.276	1,9%
Carga Geral (Tons)	Fracionada	338.906	325.491	381.853	383.962	321.117	217.898	224.348	189.084	105.387	78.599	56.517	-16,4%
	Contentorizada	3.977.593	3.866.823	3.877.523	4.248.069	4.287.407	3.753.350	3.886.080	4.137.094	4.198.865	4.218.648	3.676.199	-0,8%
	Ro-Ro	15.590	9.977	4.678	4.548	3.360	61.248	28.658	17.186	21.053	17.995	9.378	-5,0%
	TOTAL	4.332.089	4.202.291	4.264.054	4.636.579	4.611.884	4.032.496	4.139.086	4.343.364	4.325.305	4.315.242	3.742.093	-1,5%
Granéis Sólidos (Tons)	Carvão	17.493	20.645	2.047	8.144	11.688	17.721	5.159	0	0	2.788	0	-100,0%
	Minérios	0	17.562	2.715	18.832	0	4.124	40.491	21.916	18.094	15.696	1.670	-
	Produtos Agrícolas	2.304.584	2.551.002	2.364.987	3.099.172	3.065.644	2.361.410	2.494.043	2.369.095	2.352.393	2.316.342	2.506.589	0,8%
	Outros	1.360.397	1.200.122	1.284.913	1.143.216	1.050.677	832.076	860.042	1.089.816	937.799	1.235.571	1.363.864	0,0%
Granéis Líquidos (Tons)	TOTAL	3.682.474	3.789.331	3.654.662	4.269.364	4.128.009	3.215.331	3.399.735	3.480.827	3.308.286	3.570.396	3.872.123	0,5%
	Petróleo Bruto	0	0	0	0	0	0	0	0	0	0	0	-
	Produtos Petrolíferos	552.190	995.603	718.914	612.784	811.749	959.350	914.525	935.622	919.397	763.454	739.432	3,0%
	Outros	291.974	277.120	330.879	347.518	367.594	460.381	430.226	496.401	427.137	359.849	369.830	2,4%
TOTAL GERAL	TOTAL	8.44.164	1.272.723	1.049.793	960.302	1.179.343	1.419.731	1.344.751	1.432.022	1.346.534	1.123.303	1.109.262	2,8%
		8.858.727	9.264.345	8.968.509	9.866.245	9.919.236	8.667.558	8.883.572	9.256.213	8.980.125	9.008.942	8.723.478	-0,2%
Contentores	Número	256.914	253.332	257.416	277.368	278.108	247.736	250.877	266.597	279.599	286.073	248.200	-0,3%
	TEU	385.621	382.638	384.918	414.741	416.271	378.055	383.573	401.213	416.165	427.083	366.284	-0,5%

(1) tmac - Taxa Média Anual de Crescimento



O quadro e gráfico aqui apresentados refletem a evolução anual do movimento portuário registado nos primeiros nove meses do ano, desde 2004, e revelam tendências distintas para os vários indicadores que caracterizam a atividade.

No que se refere ao volume das mercadorias movimentadas verifica-se que a taxa média anual de crescimento que lhe está subjacente tem valor negativo de -0,2%. De facto, não obstante a irregularidade revelada pela observação do gráfico, podemos considerar que o tráfego de mercadorias no porto de Lisboa se encontra relativamente estabilizado, situando-se o valor de 2014 sensivelmente ao nível do registado em 2004, sendo o seu desvio médio de apenas 4,6%.

No tráfego de contentores, em TEU, a taxa média anual de crescimento é negativa, com um valor de -0,5%.

O movimento de navios reflete uma evolução anual com uma tendência negativa em Número, da ordem dos -2,8%, e positiva em GT, com um valor de +1,9%.

2.6. Porto de Setúbal

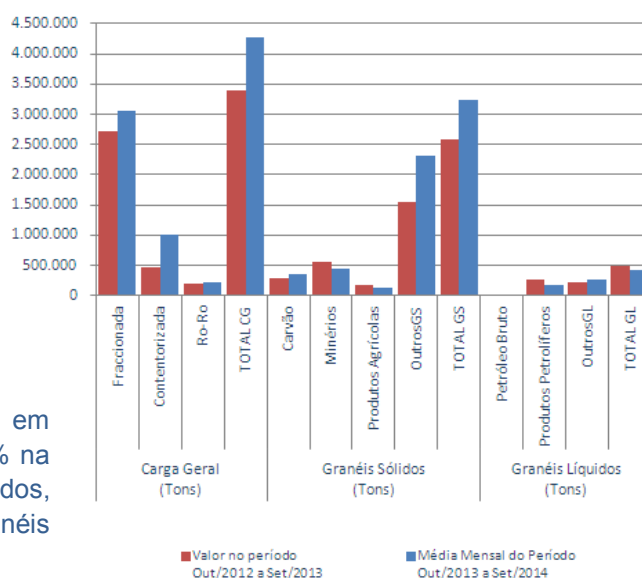
Quadro 15

		Setembro/2014			Jan-Set/2014		Últimos 12 meses	
		Valor do Mês	Δ % sobre Mês Homólogo 2013	Δ % sobre média do período	Valor do Período Jan-Set 2014	Δ % sobre Período Homólogo 2013	Últimos 12 meses (Out/2013 a Set/2014)	Δ % 12 meses Anteriores (Out/2012 a Set/2013)
		(1)	(2)	(3)	(4)	(5)	(6)	(7)
Navios	Número	104	5,1%	-13,7%	1.084	13,9%	1.385	18,4%
	GT	1.255.439	-7,7%	-10,1%	12.573.130	11,6%	16.362.848	16,8%
Carga Geral (Tons)	Fraccionada	206.708	-28,4%	-22,7%	2.407.052	6,9%	3.052.463	12,4%
	Contentorizada	81.849	89,2%	-4,1%	768.100	93,5%	998.853	110,5%
	Ro-Ro	16.384	-1,9%	-14,7%	172.788	18,0%	225.727	13,8%
	TOTAL CG	304.941	-12,5%	-18,0%	3.347.940	19,7%	4.277.043	26,2%
Granéis Sólidos (Tons)	Carvão	44.652	-	45,1%	277.012	15,4%	354.573	22,3%
	Minérios	29.773	-24,2%	-15,2%	315.993	-30,5%	438.189	-20,2%
	Produtos Agrícolas	0	-100,0%	-100,0%	79.755	-44,9%	123.603	-30,6%
	OutrosGS	233.819	5,4%	13,9%	1.847.670	45,8%	2.313.694	48,4%
	TOTAL GS	308.244	5,0%	10,1%	2.520.430	19,6%	3.230.060	25,4%
Granéis Líquidos (Tons)	Petróleo Bruto	0	-	-	0	-	0	-
	Produtos Petrolíferos	14.511	-25,2%	24,9%	104.555	-44,0%	167.388	-34,5%
	OutrosGL	23.131	85,1%	4,5%	199.233	23,6%	255.774	11,1%
	TOTAL GL	37.641	18,0%	11,5%	303.788	-12,6%	423.162	-12,9%
TOTAL GERAL		650.826	-3,5%	-5,1%	6.172.158	17,6%	7.930.264	22,9%
Contentores	Número	4.420	48,7%	-6,5%	42.564	74,1%	55.841	91,4%
	TEU	8.156	40,8%	-4,7%	77.006	63,2%	100.384	79,4%

No período de janeiro a setembro de 2014 o porto de Setúbal movimentou um total de 5 172 158 toneladas, superior em +17,6% ao período homólogo de 2013 e constituindo o valor mais elevado de sempre.

Sublinha-se que este comportamento alinha com a variação dos últimos 12 meses face aos 12 meses imediatamente anteriores, que registou um crescimento de +22,9%, refletindo, no entanto, ligeiro abrandamento.

A variação global positiva apurada no período em análise é determinada pela variação de +19,7% na Carga Geral e de +19,6% nos Granéis Sólidos, levemente contrariada pelos -12,6% nos Granéis Líquidos, com pouco peso relativo.



O crescimento da Carga Geral reflete ainda fortemente o impacto das duas novas linhas de serviço regular de contentores, a linha MacAndrews e a linha Messina, iniciadas em dezembro de 2013, traduzida no aumento de +93,5% da carga Contentorizada.

Pelas razões referidas, o tráfego de contentores atingiu 77 006 TEU e constituiu o valor mais elevado de sempre, sendo superior em +63,2% ao valor registado no período homólogo de 2013.

Também o número de navios que escalaram o porto de Setúbal registou neste período um crescimento significativo face ao período homólogo de 2013, tendo atingido as 1084 escalas, que têm subjacente uma variação de +13,9% em Número e de +11,6% em GT.

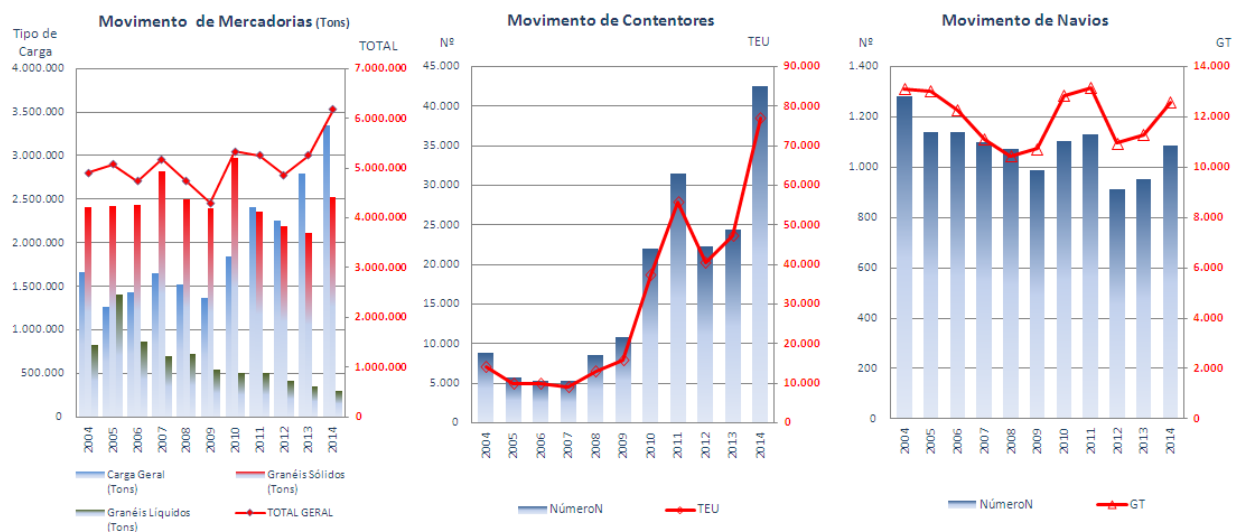
As mercadorias embarcadas representaram 67,6% do total (Quadro A2 em anexo).

Quadro 16

Evolução Anual do Período Homólogo (Jan a Set) no Porto de Setúbal

		2004	2005	2006	2007	2008	2009	2010	2011	2012	2013	2014	tmac ⁽¹⁾
Navios	Número	1.279	1.138	1.138	1.098	1.072	986	1.102	1.128	910	952	1.084	-1,6%
	GT (milhares)	13.089	13.028	12.248	11.106	10.415	10.721	12.839	13.144	10.944	11.261	12.573	-0,4%
Carga Geral (Tons)	Fracionada	1.255.838	896.536	1.075.994	1.319.042	1.151.252	1.066.015	1.295.410	1.657.984	1.718.621	2.252.472	2.407.052	6,7%
	Contentorizada	133.718	86.734	79.302	89.506	120.707	152.569	358.955	541.275	373.262	396.896	768.100	19,1%
	Ro-Ro	278.898	276.257	271.710	240.475	251.277	146.420	184.941	204.558	162.325	146.482	172.788	-4,7%
	TOTAL	1.668.454	1.259.527	1.427.007	1.649.023	1.523.236	1.365.004	1.839.306	2.403.817	2.254.207	2.795.850	3.347.940	7,2%
Granéis Sólidos (Tons)	Carvão	533.214	479.393	417.051	354.000	500.696	353.535	449.421	272.697	243.684	240.119	277.012	-6,3%
	Minérios	297.676	315.188	253.647	310.810	383.908	253.882	221.920	416.832	312.629	454.959	315.993	0,6%
	Produtos Agrícolas	275.203	176.572	201.398	195.991	50.141	173.860	146.286	129.943	86.255	144.680	79.755	-11,6%
	Outros	1.303.849	1.443.865	1.563.451	1.961.663	1.563.010	1.608.932	2.161.267	1.532.896	1.541.043	1.267.190	1.847.670	3,5%
	TOTAL	2.409.943	2.415.018	2.435.548	2.822.464	2.497.756	2.390.209	2.978.894	2.352.368	2.183.611	2.106.949	2.520.430	0,4%
Granéis Líquidos (Tons)	Petróleo Bruto	0	0	0	0	0	0	0	0	0	0	0	-
	Produtos Petrolíferos	678.656	1.245.428	739.230	570.636	581.095	450.004	374.100	318.602	241.147	186.578	104.555	-17,1%
	Outros	148.974	156.813	131.488	133.535	139.358	95.013	137.177	183.952	179.935	161.183	199.233	2,9%
	TOTAL	827.630	1.402.241	870.718	704.172	720.452	545.017	511.277	502.554	421.082	347.761	303.788	-9,5%
TOTAL GERAL		4.906.027	5.076.786	4.733.273	5.175.659	4.741.445	4.300.230	5.329.477	5.258.739	4.858.901	5.250.560	6.172.158	2,3%
Contentores	Número	8.841	5.686	5.319	5.333	8.563	10.759	22.050	31.413	22.249	24.453	42.564	17,0%
	TEU	14.123	9.839	10.013	9.021	13.086	15.948	37.367	55.642	40.580	47.186	77.006	18,5%

(1) tmac - Taxa Média Anual de Crescimento



No horizonte temporal 2004-2014 os vários indicadores que traduzem a atividade portuária registada nos primeiros nove meses, têm comportamentos distintos.

Em termos globais a carga movimentada apresenta uma taxa média anual de crescimento de +2,3%, superior em +0,1% à registada no acumulado do mês anterior, resultante das tendências de crescimento medidas pelas taxas médias anuais de crescimento de +7,2% na Carga Geral e de +0,4% nos Granéis Sólidos e crescimento negativo de -9,5% nos Granéis Líquidos.

Embora com significativa irregularidade por classe, o movimento global da carga movimentada regista um desvio médio anual de apenas 9,3%.

Por outro lado, o movimento de contentores (bem como da carga Contentorizada, que registou uma tmac de +19,1%) cresceu significativamente no período em referência, com uma ligeira quebra em 2012, amplamente compensada com o forte acréscimo registado em 2014. A taxa média anual de crescimento para o período em apreço é de +17% em Número e de +18,5% em TEU.

Contrariamente, o movimento de navios mostra um tendência negativa, quer em Número, quer em GT, com taxas médias anuais de crescimento de, respetivamente, -1,6% e -0,4%, não refletindo ainda o crescimento recente, das novas escalas decorrentes das duas linhas regulares.

2.7. Porto de Sines

Quadro 17

		Setembro/2014			Jan-Set/2014		Últimos 12 meses	
		Valor do Mês	Δ % sobre Mês Homólogo 2013	Δ % sobre média do período	Valor do Período Jan-Set 2014	Δ % sobre Período Homólogo 2013	Últimos 12 meses (Out/2013 a Set/2014)	Δ % 12 meses Anteriores (Out/2012 a Set/2013)
		(1)	(2)	(3)	(4)	(5)	(6)	(7)
Navios	Número	181	0,0%	9,5%	1.487	0,7%	2.020	5,3%
	GT	6.240.923	4,8%	7,8%	52.096.707	9,0%	69.495.618	15,4%
Carga Geral (Tons)	Fracionada	8.152	-39,5%	-28,2%	102.246	-8,7%	143.765	-9,6%
	Contentorizada	1.237.820	13,9%	1,4%	10.988.073	22,3%	14.040.431	28,0%
	Ro-Ro	0	-	-	0	-	46	-
	TOTAL CG	1.245.972	13,3%	1,1%	11.090.319	21,9%	14.184.243	27,4%
Granéis Sólidos (Tons)	Carvão	404.147	110,0%	10,2%	3.301.325	1,3%	4.546.822	-2,0%
	Minérios	0	-	-100,0%	13.436	33,7%	24.400	142,8%
	Produtos Agrícolas	0	-	-	0	-100,0%	0	-100,0%
	OutrosGS	19.429	167,8%	92,5%	90.820	51,4%	115.215	9,1%
	TOTAL GS	423.576	112,1%	11,9%	3.405.580	2,1%	4.686.437	-1,6%
Granéis Líquidos (Tons)	Petróleo Bruto	575.974	-17,8%	-2,4%	5.313.258	-12,5%	7.043.014	-10,4%
	Produtos Petrolíferos	948.876	6,3%	14,3%	7.473.503	-12,9%	10.335.126	-1,0%
	OutrosGL	18.752	-59,8%	-33,3%	252.878	-31,2%	352.080	-28,7%
	TOTAL GL	1.543.602	-5,9%	6,5%	13.039.639	-13,2%	17.730.221	-5,7%
TOTAL GERAL		3.213.150	9,3%	5,0%	27.535.538	0,3%	36.600.901	5,5%
Contentores	Número	75.614	34,9%	10,3%	616.814	33,7%	776.220	36,1%
	TEU	113.483	35,5%	10,2%	926.526	33,9%	1.165.551	36,7%

O porto de Sines movimentou no período de janeiro a setembro de 2014 um total de 27 535 538 toneladas, recuperando da quebra de -0,8% registada no mês anterior para +0,3% no período agora em análise.

Este comportamento resulta da conjugação das variações positivas na Carga Geral de +21,9% e nos Granéis Sólidos de +2,1%, e da variação negativa de -13,2% nos Granéis Líquidos.

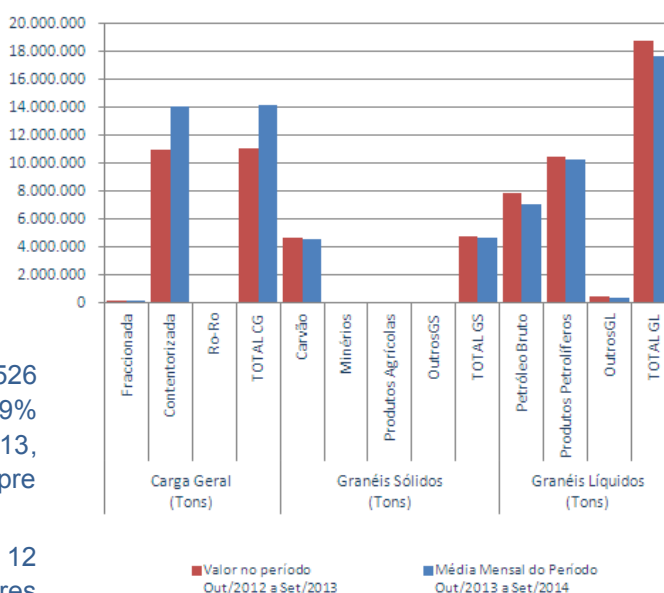
O movimento de contentores atingiu os 926 526 TEU, traduzindo um acréscimo de +33,9% relativamente ao período homólogo de 2013, representando o valor mais elevado de sempre nos períodos homólogos.

A variação da carga movimentada nos últimos 12 meses relativamente aos 12 meses anteriores regista agora um crescimento de +5,5%, superior à do período janeiro-setembro o que revela uma tendência de abrandamento.

A nível dos contentores, em TEU, o indicador da variação dos últimos 12 meses apresenta o valor de +36,7%.

O porto de Sines registou 1487 escalas de navios, constituindo um acréscimo de +0,7% em Número e de +9% em GT, comparado com o período de janeiro a setembro de 2013.

As mercadorias embarcadas representaram 39% do total (Quadro A2 em anexo).

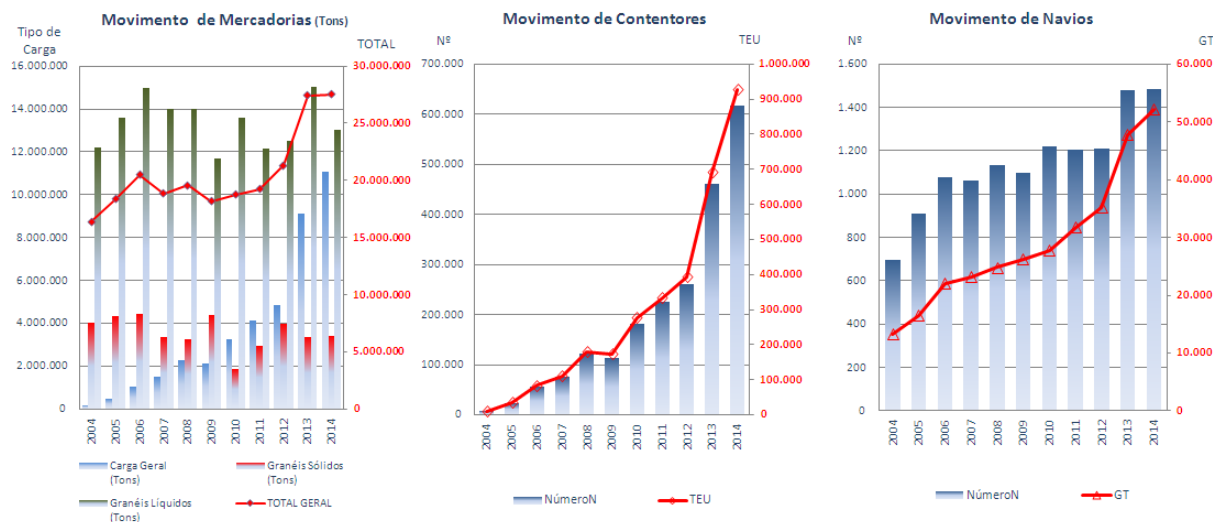


Quadro 18

Evolução Anual do Período Homólogo (Jan a Set) no Porto de Sines

		2004	2005	2006	2007	2008	2009	2010	2011	2012	2013	2014	tmac (1)
Navios	Número	695	910	1.076	1.063	1.134	1.096	1.219	1.204	1.212	1.477	1.487	7,9%
	GT (milhares)	13.233	16.445	21.925	23.093	24.778	26.174	27.809	31.666	35.161	47.789	52.097	14,7%
Carga Geral (Tons)	Fracionada	33.742	28.147	22.314	32.453	32.647	33.130	55.981	72.498	77.175	112.027	102.246	11,7%
	Contentorizada	133.810	455.890	1.036.067	1.477.634	2.264.924	2.106.005	3.198.434	4.051.230	4.769.888	8.986.492	10.988.073	30,1%
	Ro-Ro	0	0	0	20	0	0	0	0	0	0	0	-
	TOTAL	167.552	484.037	1.058.381	1.510.107	2.297.571	2.139.135	3.254.415	4.123.728	4.847.063	9.098.519	11.090.319	30,0%
Granéis Sólidos (Tons)	Carvão	3.958.232	3.885.264	4.197.579	3.096.774	2.930.842	4.134.423	1.709.986	2.839.625	3.890.854	3.258.892	3.301.325	-1,8%
	Minérios	0	7.978	4.291	8.675	0	4.200	3.500	0	0	10.052	13.436	-
	Produtos Agrícolas	2.400	4.263	0	2.405	2.050	3.667	0	0	5.473	5.632	0	-100,0%
	Outros	53.967	421.045	249.752	242.364	338.329	235.198	168.973	109.557	84.649	60.000	90.820	5,3%
Granéis Líquidos (Tons)	TOTAL	4.014.598	4.318.550	4.451.623	3.350.219	3.271.221	4.377.488	1.882.459	2.949.181	3.980.976	3.334.575	3.405.580	-1,6%
	Petróleo Bruto	7.280.319	7.425.910	7.563.881	6.734.954	6.826.647	5.063.892	6.175.349	5.160.356	5.770.131	6.071.377	5.313.258	-3,1%
	Produtos Petrolíferos	4.717.896	5.837.916	7.093.753	6.891.154	6.862.332	6.424.437	7.138.867	6.713.093	6.381.680	8.576.417	7.473.503	4,7%
	Outros	227.484	307.414	341.416	357.281	321.649	190.224	290.427	296.691	345.781	367.533	252.878	1,1%
TOTAL GERAL	TOTAL	12.225.699	13.571.241	14.999.050	13.983.390	14.010.629	11.678.553	13.604.642	12.170.140	12.497.591	15.015.327	13.039.639	0,6%
		16.407.850	18.373.828	20.509.054	18.843.715	19.579.421	18.195.176	18.741.516	19.243.050	21.325.630	27.448.422	27.535.538	5,3%
Contentores	Número	6.954	23.874	56.799	75.644	121.219	113.178	180.900	225.402	261.469	461.503	616.814	31,1%
	TEU	10.430	34.830	83.389	109.936	180.036	172.669	277.466	334.117	392.135	692.011	926.639	31,4%

(1) tmac - Taxa Média Anual de Crescimento (Contentores e Carga Contentorizada no período 2008 a 2014)



No quadro e gráfico estão apresentados os valores que traduzem o movimento portuário registado nos primeiros nove meses desde 2004.

O movimento global de mercadorias tem subjacente uma evolução positiva traduzida por uma taxa média anual de crescimento de +5,3%, resultante de tendências de crescimento distintas por classe de carga: um elevado ritmo de crescimento na Carga Geral (por efeito da carga contentorizada), a que corresponde uma taxa média anual positiva de +30% (dado o facto de o movimento de contentores se ter iniciado apenas em 2005, para efeito da avaliação da tendência de crescimento considerou-se o período desde o ano 2008); uma taxa média anual também positiva de +0,6% nos Granéis Líquidos; e uma taxa média anual negativa de -1,6% nos Granéis Sólidos.

O movimento de contentores regista um crescimento sustentado a uma forte taxa média anual cujo valor ascende a +31,4% em termos de TEU e +31,1% em Número.

O movimento de navios, refletido nos dados indicados, tem subjacente uma tendência de crescimento claramente positiva e que se traduz numa taxa média anual de crescimento de +7,9% em termos de Número e de +14,7% em termos de GT. A comparação destes dois indicadores reflete um significativo aumento da dimensão média dos navios que escalam o porto de Sines.

3

ANEXO

Quadro A0
Movimento Acumulado por Mercadoria e Porto
Valores Acumulados a Setembro de 2014

	Viana do Castelo	Douro e Leixões	Aveiro	Figueira da Foz	Lisboa	Setúbal	Sines	Total	%1	%2
Carga Geral	221.838	5.898.440	1.417.045	986.117	3.742.093	3.347.940	11.090.319	26.703.792	43,7%	-
Contentorizada	564	4.882.945	0	127.416	3.676.199	768.100	10.988.073	20.443.296	33,5%	76,6%
Fraccionada	221.274	743.204	1.417.045	858.701	56.517	2.407.052	102.246	5.806.039	9,5%	21,7%
Ro-Ro	0	272.291	0	0	9.378	172.788	0	454.457	0,7%	1,7%
Granéis Sólidos	119.119	1.620.565	1.165.385	628.740	3.872.123	2.520.430	3.405.580	13.331.943	21,8%	-
Carvão	0	0	0	0	0	277.012	3.301.325	3.578.337	5,9%	26,8%
Minérios	17.050	269.590	0	0	1.670	315.993	13.436	617.738	1,0%	4,6%
Produtos Agrícolas	0	588.932	164.974	0	2.506.589	79.755	0	3.340.250	5,5%	25,1%
OutrosGS	102.069	762.044	1.000.412	628.740	1.363.864	1.847.670	90.820	5.795.618	9,5%	43,5%
Granéis Líquidos	19.827	5.670.620	862.081	0	1.109.262	303.788	13.039.639	21.005.217	34,4%	-
Petróleo Bruto	0	2.802.308	0	0	0	0	5.313.258	8.115.566	13,3%	38,6%
Produtos Petrolíferos	0	2.453.730	414.566	0	739.432	104.555	7.473.503	11.185.786	18,3%	53,3%
OutrosGL	19.827	414.581	447.515	0	369.830	199.233	252.878	1.703.865	2,8%	8,1%
TOTAL	360.784	13.189.624	3.444.512	1.614.856	8.723.478	6.172.158	27.535.538	61.040.951	100,0%	
	0,6%	21,6%	5,6%	2,6%	14,3%	10,1%	45,1%	100,0%		

Navios (milhares)								
Número	144	1.946	761	400	1.988	1.084	1.487	7.810
GT	668	23.245	3.366	1.328	33.276	12.573	52.097	126.553
Distribuição % por Porto								
Número	1,8%	24,9%	9,7%	5,1%	25,5%	13,9%	19,0%	100,0%
GT	0,5%	18,4%	2,7%	1,0%	26,3%	9,9%	41,2%	100,0%

Contentores								
Número	148	310.767	0	7.835	248.200	42.564	616.814	1.226.328
TEU	171	496.696	0	15.643	366.284	77.006	926.526	1.882.325
Distribuição % por Porto								
Número	0,0%	25,3%	0,0%	0,6%	20,2%	3,5%	50,3%	100,0%
TEU	0,0%	26,4%	0,0%	0,8%	19,5%	4,1%	49,2%	100,0%

Em termos globais, durante o período de janeiro a setembro de 2014, o movimento de carga nos sete principais portos do continente ultrapassou 61 milhões de toneladas, das quais 43,8% respeitam a Carga Geral, 21,8% a Granéis Sólidos e 34,4% a Granéis Líquidos.

Na Carga Geral destaca-se o grupo de carga Contentorizada que representou 76,6% do total da classe.

Os Granéis Sólidos são constituídos em grande parte por Carvão e Produtos Agrícolas, numa percentagem de 26,8% e 25,1%, respetivamente.

Nos Granéis Líquidos sublinha-se que o Petróleo Bruto, movimentado exclusivamente em Sines e Leixões para as respetivas refinarias, representa 38,6% e os Produtos Petrolíferos representam 53,3% do total da classe.

O tráfego de contentores é traduzido por 1 882 325 TEU, repartidos principalmente por Sines que detém 49,2% do total, por Leixões que detém 26,4% e por Lisboa, com 19,5%.

Relativamente ao número de navios que escalaram os portos, num total de 7810 unidades (a que corresponderam cerca de 126,6 milhões de GT), destacam-se Lisboa e Douro e Leixões, responsáveis por 25,5% e 24,9% (26,3% e 18,4% em GT), respetivamente, Sines, com 19% (com 41,2% em GT) e Setúbal, com 13,9% (9,9% em GT).

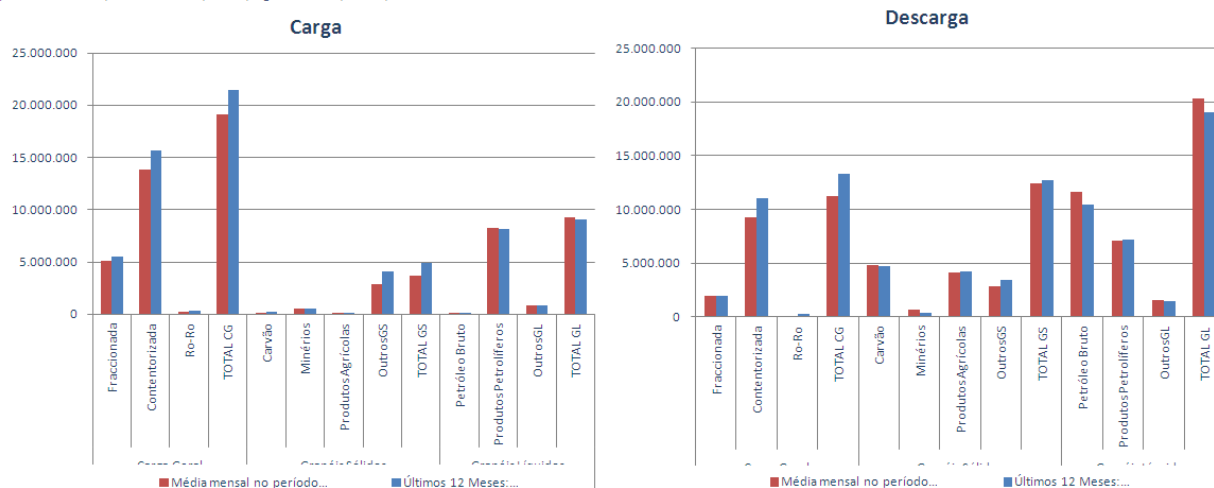
Quadro A1

Movimento Global dos Portos do Continente (*)

Operações de Carga e Descarga

		Setembro/2014						Período Jan-Set/2014				Últimos 12 meses					
		Valor do Mês		Δ % sobre Mês Homólogo		Δ % sobre média Jan-Set/2014		Valor no Período Jan-Set/2014		Δ % sobre Período Homólogo		Últimos 12 Meses: Out/2013 a Set/2014		Δ % 12 meses Anteriores			
		Carga	Descarga	C	D	C	D	Carga	Descarga	C	D	Carga	Descarga	C	D		
(1)	(2)	(3)	(4)	(5)	(6)	(7)	(8)	(9)	(10)	(11)	(12)	(13)	(14)				
Navios	NúmeroN	895		-1,5%		-88,5%		7810		-0,3%		10240		2,4%			
	GT	16.585.063		5,1%		-86,9%		126.552.811		4,2%		169.172.001		8,6%			
Carga Geral (Tons)	Fraccionada	408.633	122.869	-7,9%	-29,5%	-90,6%	-91,6%	4.337.629	1.468.409	11,1%	-8,3%	5.460.475	1.983.842	7,6%	9,9%		
	Contentorizada	1.284.435	1.008.742	5,2%	11,9%	-89,2%	-88,2%	11.859.606	8.583.691	9,6%	15,1%	15.666.772	11.074.156	13,3%	20,0%		
	Ro-Ro	29.192	26.029	144,4%	301,7%	-89,2%	-85,9%	270.471	183.986	92,6%	264,7%	332.717	224.903	78,8%	246,1%		
	TOTAL CG	1.722.260	1.157.640	2,7%	7,0%	-89,5%	-88,7%	16.467.706	10.236.086	10,8%	12,4%	21.459.964	13.282.901	12,4%	18,5%		
Granéis Sólidos (Tons)	Carvão	9.464	439.335	-27,3%	144,9%	-93,5%	-87,2%	146.725	3.431.612	33,3%	1,2%	178.295	4.723.101	15,9%	-1,1%		
	Minérios	29.773	48.445	-32,8%	51,2%	-91,5%	-81,8%	351.175	266.563	-15,4%	-48,0%	492.792	362.975	-8,7%	-44,0%		
	Produtos Agrícolas	3.300	284.110	-80,7%	51,7%	-97,3%	-91,2%	120.345	3.219.905	14,6%	3,3%	156.687	4.238.839	14,4%	2,4%		
	OutrosGS	362.949	288.943	0,2%	29,7%	-88,6%	-89,0%	3.179.967	2.615.651	34,3%	16,9%	4.121.078	3.390.130	45,7%	19,3%		
	TOTAL GS	405.486	1.060.833	-7,1%	70,7%	-89,3%	-88,9%	3.798.212	9.533.731	26,7%	3,0%	4.948.853	12.715.045	35,2%	2,5%		
Granéis Líquidos (Tons)	Petróleo Bruto	0	706.770	-	-40,2%	-100,0%	-91,2%	123.729	7.991.837	86,4%	-14,0%	123.729	10.410.134	64,0%	-10,3%		
	Produtos Petrolíferos	731.582	633.813	4,6%	-0,9%	-87,5%	-88,1%	5.852.185	5.333.600	-14,9%	-3,0%	8.142.388	7.130.851	-1,8%	0,8%		
	OutrosGL	68.857	90.684	-0,6%	-39,6%	-89,0%	-91,6%	626.060	1.077.805	-10,4%	-9,5%	832.725	1.449.600	-5,6%	-8,9%		
	TOTAL GL	800.439	1.431.266	4,1%	-27,4%	-87,9%	-90,1%	6.601.975	14.403.242	-13,6%	-9,9%	9.098.842	18.990.585	-1,7%	-6,3%		
TOTAL GERAL		2.928.185	3.649.739	1,6%	-0,7%	-89,1%	-89,3%	26.867.893	34.173.059	5,4%	-0,5%	35.507.659	44.988.530	10,9%	2,5%		
Contentores	NúmeroC	68.653		16,3%		19,1%		610.077		16,8%		798.584		19,9%		2,5%	
	TEU	106.401		16,3%		19,0%		935.285		16,1%		1.222.081		19,3%		17,5%	

(*) Viana do Castelo, Douro e Leixões, Aveiro, Figueira da Foz, Lisboa, Setúbal e Sines



Os valores do Quadro A1 permitem decompor a movimentação de cargas de acordo com o sentido do movimento (embarque e desembarque).

No período de janeiro a setembro de 2014 as mercadorias embarcadas (saídas) cresceram +5,4% em relação ao período homólogo, enquanto as mercadorias desembarcadas (entradas) diminuíram -0,5%.

O quadro e o gráfico revelam a evolução do volume de carga movimentada nos últimos doze meses face aos doze meses imediatamente anteriores. Relativamente à carga embarcada (onde se inclui a carga de exportação), que globalmente aumentou +10,9%, registam-se variações positivas nas classes de Carga Geral de +12,4% e na dos Granéis Sólidos de +35,2%, tendo a negativa na classe dos Granéis Líquidos em -1,7%. A carga desembarcada aumentou globalmente +2,5%, sendo esta variação determinada por um aumento da Carga Geral de +18,5% e dos Granéis Sólidos de +2,5%, sendo negativa na classe dos Granéis Líquidos em -6,3%.

De uma forma global o volume da carga embarcada é inferior ao volume de carga desembarcada, representando 44% do total. No período em análise constituem exceção a este comportamento os portos de Viana do Castelo (com 67%), Aveiro (com 52,9%), Figueira da Foz (60,9%) e Setúbal (67,6%), conforme Quadro A2.

Quadro A2
**Movimento Global dos Portos do Continente
Operações de Carga e Descarga, por Porto**
Reportado ao Mês de Setembro de 2014

		Setembro/2014						Janeiro a Setembro/2014						Últimos 12 Meses			
		Valor Mensal		Variação sobre Setembro/2013		Variação sobre Média de Janeiro a Setembro/2014		Valor do Período		Δ % sobre Período Homólogo		Variação sobre Média dos Últimos 12 Meses		Últimos 12 Meses: Out/2013 a Set/2014		Variação sobre Média 12 Meses Anteriores	
		Carga	Descarga	Carga	Descarga	Carga	Descarga	Carga	Descarga	Carga	Descarga	Carga	Descarga	Carga	Descarga	Carga	Descarga
		(1)	(2)	(9)	(10)	(12)	(13)	(1)	(2)	(4)	(5)	(1)	(2)	(5)	(6)	(13)	(14)
TOTAL DE CARGA MOVIMENTADA (Tons)	Viana do Castelo	21.114	11.837					241.654	119.130					301.742	175.168		
		64,1%	35,9%	-14,8%	45,5%	-21,4%	-10,6%	67,0%	33,0%	5,4%	-32,0%	-20,0%	-39,1%	63,3%	36,7%	-0,2%	-10,4%
	Douro e Leixões	604.538	700.570					5.501.252	7.688.372					7.344.372	9.828.921		
		46,3%	53,7%	5,5%	-28,0%	-1,1%	-18,0%	41,7%	58,3%	1,7%	-21,8%	-24,7%	-22,8%	42,8%	57,2%	0,5%	-1,3%
	Aveiro	183.612	138.625					1.822.980	1.621.532					2.281.713	2.167.520		
		57,0%	43,0%	9,2%	-19,9%	-9,4%	-23,1%	52,9%	47,1%	19,9%	-25,2%	-6,3%	-13,2%	51,3%	48,7%	17,3%	16,0%
	Figueira da Foz	97.433	90.821					982.828	632.029					1.291.594	829.776		
		51,8%	48,2%	-5,3%	-3,1%	-10,8%	29,3%	60,9%	39,1%	8,8%	-23,8%	-15,3%	-30,1%	60,9%	39,1%	11,4%	-8,3%
	Lisboa	364.628	500.770					3.403.054	5.320.424					4.678.256	7.065.960		
		42,1%	57,9%	-5,7%	13,5%	-3,6%	-15,3%	39,0%	61,0%	-9,8%	-24,7%	-22,2%	-21,0%	39,8%	60,2%	7,0%	4,9%
	Setúbal	433.054	217.772					4.173.979	1.998.179					5.299.628	2.630.636		
		66,5%	33,5%	-10,3%	13,8%	-6,6%	-1,9%	67,6%	32,4%	27,9%	-24,0%	3,4%	-17,2%	66,8%	33,2%	31,3%	9,0%
	Sines	1.223.806	1.989.344					10.742.147	16.793.392					14.310.353	22.290.548		
		38,1%	61,9%	7,0%	10,7%	2,5%	6,6%	39,0%	61,0%	3,2%	-24,7%	-16,6%	-23,0%	39,1%	60,9%	11,1%	2,2%
	TOTAL	2.928.185	3.649.739					26.867.893	34.173.059					35.507.659	44.988.530		
		44,5%	55,5%	1,6%	-0,7%	-1,9%	-3,9%	44,0%	56,0%	5,4%	-24,0%	-16,0%	-22,1%	44,1%	55,9%	10,9%	2,5%
CONTENTORES TEU	Viana do Castelo	-	-	-100,0%	-	-100,0%	-100,0%	136	35	-63,7%	-25,5%	-67,7%	-43,5%	159	47	-62,2%	-24,2%
	Douro e Leixões	25.483	29.988	12,8%	17,5%	-5,9%	6,7%	243.743	252.953	12,2%	-26,0%	-22,5%	-23,3%	330.293	341.971	5,0%	3,7%
	Aveiro	-	-	-	-	-	-	-	-	-	-	-	-	-	-	-	-
	Figueira da Foz	995	496	1,7%	13,5%	3,2%	-35,9%	8.680	6.963	9,5%	-17,5%	-17,3%	28,8%	11.246	8.443	7,2%	56,2%
	Lisboa	21.483	23.182	-6,3%	-16,3%	7,6%	11,8%	179.618	186.666	-14,4%	-23,7%	-26,9%	-25,6%	243.944	244.559	-0,7%	-2,5%
	Setúbal	4.745	3.411	80,5%	7,8%	0,5%	-11,0%	42.513	34.493	73,9%	-24,5%	47,6%	27,0%	54.719	45.665	90,0%	68,2%
	Sines	53.695	59.788	26,9%	44,4%	4,9%	15,5%	460.596	465.930	33,3%	-20,2%	8,5%	8,7%	581.721	583.830	37,1%	36,2%
	TOTAL	106.401	116.865	16,3%	19,0%	2,4%	11,1%	935.285	947.041	16,1%	-22,7%	-8,7%	-9,1%	1.222.081	1.224.515	19,3%	17,5%
		47,7%	52,3%					49,7%	50,3%					50,0%	50,0%		

Quadro A3
**ESTATÍSTICAS DO MOVIMENTO GERAL DE MERCADORIAS
NOS PRINCIPAIS PORTOS DO CONTINENTE**

Evolução Anual desde 2000 e Mensal desde 2011

(Toneladas)

	Viana do Castelo	Douro e Leixões	Aveiro	Figueira da Foz	Lisboa	Setúbal	Sines	Total Geral
2000	1.007.474	13.597.215	2.471.059	902.759	11.591.344	6.459.162	19.957.311	56.262.293
2001	1.069.105	13.264.964	2.820.741	857.558	11.596.195	6.570.279	19.604.186	55.911.885
2002	873.964	12.647.541	3.016.792	726.700	12.154.818	6.444.577	20.141.896	56.169.224
2003	794.070	13.450.382	2.964.621	806.121	12.470.839	6.090.769	20.863.169	57.599.878
2004	620.549	13.703.505	3.133.656	998.547	11.783.514	6.521.769	22.476.068	59.537.693
2005	604.989	14.050.710	3.328.816	956.582	12.420.906	6.642.136	25.041.506	63.224.037
2006	610.521	14.016.182	3.349.570	1.107.498	12.293.965	6.204.146	27.196.330	65.011.463
2007	543.361	14.948.486	3.270.661	1.199.754	13.158.951	6.833.985	26.299.079	66.451.708
2008	475.504	15.635.100	3.466.093	1.149.826	12.980.193	6.124.140	25.148.564	65.125.505
2009	406.903	14.142.539	3.007.108	1.177.219	11.712.538	5.900.917	24.377.348	60.864.118
2010	524.140	14.568.919	3.752.671	1.615.891	11.993.572	7.006.253	25.484.758	64.946.204
2011	490.824	16.260.439	3.317.519	1.701.833	12.346.561	6.892.587	25.781.128	66.790.890
Jan	25.804	1.413.862	272.434	126.449	935.916	513.447	1.998.009	5.285.920
Fev	19.840	932.972	257.680	82.164	1.016.355	557.035	1.560.519	4.426.565
Mar	36.905	1.617.529	285.982	144.997	974.895	665.447	2.126.097	5.851.852
Abr	26.975	1.407.114	297.390	164.774	1.182.215	678.854	2.109.134	5.866.456
Mai	41.186	1.202.831	312.577	186.895	1.073.681	599.451	2.176.809	5.593.429
Jun	31.738	1.452.121	257.335	165.095	978.758	529.343	1.756.144	5.170.534
Jul	41.070	1.292.774	301.487	165.159	1.099.025	641.395	2.504.586	6.045.496
Ago	56.702	1.489.602	190.906	124.899	1.110.277	596.206	2.357.018	5.925.610
Set	62.034	1.208.700	314.529	147.638	885.091	477.562	2.654.733	5.750.287
Out	51.404	1.282.972	319.330	128.739	1.002.218	607.842	2.087.813	5.480.317
Nov	54.947	1.383.721	264.342	130.258	1.072.952	539.519	1.930.985	5.376.723
Dez	42.219	1.576.241	243.528	134.767	1.015.178	486.488	2.519.280	6.017.700
2012	502.917	16.607.541	3.318.067	1.797.398	11.080.697	6.058.579	28.563.161	67.928.359
Jan	41.912	1.509.209	239.454	161.794	901.476	583.465	2.633.879	6.071.189
Fev	54.457	1.309.895	231.377	117.511	947.590	505.395	1.956.837	5.123.062
Mar	49.306	1.354.805	283.973	149.103	1.095.686	650.260	2.370.959	5.954.091
Abr	40.341	1.326.978	278.627	154.547	1.093.760	579.376	2.476.511	5.950.140
Mai	35.507	1.300.277	319.085	188.596	1.076.962	533.432	2.599.346	6.053.205
Jun	38.438	1.487.528	309.479	146.478	1.128.117	589.143	2.244.438	5.943.621
Jul	57.262	1.474.570	270.987	190.884	1.029.845	565.992	2.824.082	6.413.621
Ago	39.755	1.531.430	259.138	122.106	877.969	438.063	2.427.754	5.696.215
Set	28.432	1.242.066	263.839	115.906	828.720	413.776	1.791.825	4.684.564
Out	37.336	1.473.328	322.651	147.393	780.959	403.579	2.574.286	5.739.533
Nov	50.735	1.059.363	275.773	137.060	556.538	366.832	2.327.376	4.773.677
Dez	29.436	1.538.091	263.684	166.020	763.075	429.267	2.335.869	5.525.442
2013	496.355	17.179.026	3.956.114	2.120.142	12.029.679	7.008.667	36.513.785	79.303.768
Jan	34.598	1.215.248	292.873	206.109	857.489	447.920	2.654.506	5.708.742
Fev	46.846	1.591.639	270.625	162.827	980.880	509.791	2.457.322	6.019.931
Mar	31.665	1.363.721	335.080	152.444	1.025.074	620.616	2.603.323	6.131.923
Abr	38.237	1.725.669	420.065	183.657	1.026.734	607.888	3.185.876	7.188.126
Mai	35.266	1.227.232	328.938	164.467	1.003.937	577.104	3.358.133	6.695.078
Jun	48.126	1.353.294	329.230	163.003	1.173.609	637.519	3.165.573	6.870.354
Jul	49.215	1.587.902	289.703	192.253	1.048.349	552.570	3.660.849	7.380.842
Ago	63.364	1.585.197	343.501	192.253	1.065.057	622.995	3.422.739	7.295.107
Set	32.912	1.545.454	341.378	196.615	827.812	674.156	2.940.101	6.558.427
Out	37.781	1.449.497	304.845	168.043	1.045.352	541.271	3.072.587	6.619.376
Nov	39.436	1.363.494	337.416	171.690	1.046.977	545.509	3.261.896	6.766.419
Dez	38.909	1.170.678	362.460	166.780	928.409	671.327	2.730.879	6.069.442
2014	360.784	13.189.624	3.444.512	1.614.856	8.723.478	6.172.158	27.535.538	61.040.951
Jan	34.292	1.385.576	357.770	162.134	966.756	564.211	3.383.862	6.854.602
Fev	34.666	1.183.896	359.465	128.123	893.622	627.182	2.761.581	5.988.534
Mar	45.411	1.663.640	404.798	155.931	1.108.723	780.556	2.074.081	6.233.139
Abr	66.805	1.567.196	385.393	206.069	992.623	757.492	2.252.075	6.227.652
Mai	51.915	1.666.999	450.920	190.195	1.013.327	695.015	3.093.551	7.161.922
Jun	34.401	1.375.992	393.718	201.150	935.822	702.811	3.798.840	7.442.736
Jul	26.186	1.608.653	386.347	201.150	972.529	713.071	3.368.133	7.276.070
Ago	34.157	1.432.564	383.863	181.851	974.678	680.994	3.590.266	7.278.373
Set	32.951	1.305.108	322.236	188.254	865.398	650.826	3.213.150	6.577.924

Quadro A4
**ESTATÍSTICAS DO MOVIMENTO GERAL DE MERCADORIAS
NOS PRINCIPAIS PORTOS DO CONTINENTE
POR TIPO DE CARGA**

Evolução Anual desde 2000 e Mensal desde 2011

(Toneladas)

	Carga Geral				Granéis Líquidos	Granéis Sólidos	Total Geral
	Contentorizada	Fraccionada	RO-RO	Total			
2000	6.776.908	5.319.403	563.563	12.659.874	25.842.282	17.760.136	56.262.293
2001	7.402.471	5.494.855	646.654	13.543.979	26.228.557	16.139.349	55.911.885
2002	7.988.489	5.074.818	442.296	13.505.604	25.553.839	17.109.781	56.169.224
2003	9.081.556	4.381.068	405.891	13.868.515	26.471.616	17.259.746	57.599.878
2004	9.363.379	4.876.204	421.327	14.660.910	27.191.098	17.685.684	59.537.693
2005	9.591.613	4.146.947	396.154	14.134.713	30.199.502	18.889.822	63.224.037
2006	10.784.682	4.975.644	407.350	16.167.676	29.995.937	18.847.851	65.011.463
2007	12.362.598	5.177.332	362.962	17.902.892	29.884.203	18.664.613	66.451.708
2008	13.620.475	4.822.992	360.722	18.804.189	29.108.670	17.212.645	65.125.505
2009	12.961.522	3.884.071	346.852	17.192.445	26.424.870	17.246.804	60.864.118
2010	15.220.308	5.103.191	319.523	20.643.022	28.267.760	16.035.422	64.946.204
2011	17.410.250	5.468.065	295.954	23.174.269	27.262.812	16.353.809	66.790.890
Jan	1.312.360	387.256	27.882	1.727.498	2.067.749	1.490.672	5.285.920
Fev	1.239.586	356.370	24.419	1.620.374	1.665.492	1.140.699	4.426.565
Mar	1.442.885	502.394	32.428	1.977.706	2.414.585	1.459.561	5.851.852
Abr	1.454.144	463.807	21.990	1.939.942	2.432.797	1.493.718	5.866.456
Mai	1.258.880	586.807	30.497	1.876.184	2.299.999	1.417.246	5.593.429
Jun	1.325.594	481.478	24.347	1.831.419	2.252.302	1.086.813	5.170.534
Jul	1.632.076	467.145	26.618	2.125.838	2.363.731	1.555.927	6.045.496
Ago	1.660.002	424.559	16.960	2.101.520	2.558.297	1.265.793	5.925.610
Set	1.537.140	475.604	22.508	2.035.252	2.275.330	1.439.704	5.750.287
Out	1.585.781	408.016	27.176	2.020.973	2.322.957	1.136.387	5.480.317
Nov	1.514.071	496.490	20.689	2.031.250	2.006.790	1.338.683	5.376.723
Dez	1.447.732	418.139	20.440	1.886.311	2.602.784	1.528.606	6.017.700
2012	18.756.804	5.877.171	255.616	24.889.591	26.694.131	16.344.638	67.928.359
Jan	1.571.324	434.850	18.689	2.024.863	2.471.090	1.575.236	6.071.189
Fev	1.454.084	405.805	26.027	1.885.916	2.135.429	1.101.718	5.123.062
Mar	1.452.033	555.795	28.308	2.036.137	2.511.971	1.405.983	5.954.091
Abr	1.591.785	580.290	19.458	2.191.533	2.172.986	1.585.622	5.950.140
Mai	1.607.928	513.882	27.614	2.149.424	2.088.277	1.815.503	6.053.205
Jun	1.626.850	551.923	23.493	2.202.266	2.341.573	1.399.782	5.943.621
Jul	1.804.378	558.455	22.326	2.385.159	2.445.413	1.583.050	6.413.621
Ago	1.505.752	429.321	12.823	1.947.896	2.487.057	1.261.262	5.696.215
Set	1.353.655	367.358	16.738	1.737.751	2.142.983	803.829	4.684.564
Out	1.636.488	494.780	22.956	2.154.224	2.156.676	1.428.634	5.739.533
Nov	1.530.637	448.565	19.202	1.998.404	1.673.614	1.101.659	4.773.677
Dez	1.621.891	536.146	17.982	2.176.019	2.067.063	1.282.360	5.525.442
2013	24.571.282	7.142.348	294.059	32.007.690	30.708.627	16.587.451	79.303.768
Jan	1.769.282	546.357	17.157	2.332.796	2.136.420	1.239.526	5.708.742
Fev	1.736.404	530.040	19.397	2.285.842	2.245.180	1.488.909	6.019.931
Mar	1.830.064	575.434	23.518	2.429.015	2.588.135	1.114.772	6.131.923
Abr	1.989.376	791.104	26.290	2.806.770	2.944.940	1.436.416	7.188.126
Mai	2.119.273	649.546	27.090	2.795.909	2.677.986	1.221.182	6.695.078
Jun	2.264.415	625.290	22.420	2.912.125	2.568.570	1.389.659	6.870.354
Jul	2.274.320	546.137	23.679	2.844.137	2.871.677	1.665.029	7.380.842
Ago	2.167.867	622.147	12.921	2.802.935	2.850.331	1.641.840	7.295.107
Set	2.122.649	618.015	18.424	2.759.088	2.741.177	1.058.163	6.558.427
Out	2.141.013	591.074	21.837	2.753.925	2.493.995	1.371.457	6.619.376
Nov	2.071.376	502.032	43.777	2.617.185	2.693.920	1.455.314	6.766.419
Dez	2.085.243	545.172	37.548	2.667.963	1.896.296	1.505.183	6.069.442
2014	20.443.296	5.806.039	454.457	26.703.792	21.005.217	13.331.943	61.040.951
Jan	2.064.267	489.075	28.656	2.581.998	2.742.346	1.530.258	6.854.602
Fev	1.994.810	641.430	33.623	2.669.863	1.872.894	1.445.777	5.988.534
Mar	2.215.376	732.527	61.365	3.009.268	1.934.164	1.289.707	6.233.139
Abr	2.293.406	707.736	56.149	3.057.292	1.764.829	1.405.531	6.227.652
Mai	2.520.121	785.271	65.329	3.370.721	2.413.878	1.377.323	7.161.922
Jun	2.350.470	615.690	57.067	3.023.227	2.807.499	1.612.009	7.442.736
Jul	2.346.210	673.237	52.940	3.072.386	2.658.576	1.545.108	7.276.070
Ago	2.365.458	629.573	44.107	3.039.138	2.579.325	1.659.911	7.278.373
Set	2.293.177	531.501	55.221	2.879.900	2.231.705	1.466.319	6.577.924

Nota: A tonelagem indicada inclui as taras dos contentores