

## **IPTM / IMT**

### **MOVIMENTO DE NAVIOS, MERCADORIAS E CONTENTORES NOS**

### **PRINCIPAIS PORTOS DO CONTINENTE**

## **OUTUBRO DE 2013**

### **ANÁLISE DA EVOLUÇÃO MENSAL**

## ÍNDICE

### Factos mais relevantes do movimento portuário no Mês

#### 0. Movimento Acumulado por Tipo de Carga e Porto

##### 1. Movimento Global do Mês

###### 1.1. Navios e Carga

###### 1.2. Contentores

###### 1.3. Evolução mensal desde 2008

##### 2. Movimento por Portos

###### 2.1. Porto de Viana do Castelo

###### 2.2. Portos de Douro e Leixões

###### 2.3. Porto de Aveiro

###### 2.4. Porto de Figueira da Foz

###### 2.5. Porto de Lisboa

###### 2.6. Porto de Setúbal

###### 2.7. Porto de Sines

##### 3. Anexo

###### A0. Movimento Acumulado por Mercadoria e Porto

###### A1. Operações de Carga e Descarga, por Tipo de Mercadoria Movimentada para o Total dos Portos

###### A2. Operações de Carga e Descarga, por Porto para o Total da Mercadoria Movimentada

###### A3. Evolução Anual do Movimento nos Portos do Continente em Meses Homólogos

###### A4. Estatísticas do Movimento Geral de Mercadorias por Porto (2000-2013)

###### A5. Estatísticas do Movimento Geral de Mercadorias por Tipo de Carga (2000-2013)

- 
- Nota:**
1. Todos os dados foram fornecidos pelas Administrações Portuárias, sendo os cálculos, agregação e análise da responsabilidade do IPTM / IMT;
  2. Alguns dados estatísticos do mês têm carácter provisório, com correção no mês seguinte;
  3. Os elementos relativos a contentores e a navios não seguem integralmente a Directiva Comunitária 95/64/CE de 8 de Dezembro, designadamente por incluírem na tonelagem as taras e no número de embarcações alguns tipos de navios excluídos da Directiva.
  4. Os elementos relativos a contentores (Número, TEU e Tonelagem de carga) não incluem os movimentos de *shift land & reship* que, de acordo com o Eurostat, não devem ser considerados nas estatísticas por não constituírem movimentos de entrada e saída de mercadorias.

## MOVIMENTO PORTUÁRIO NO MÊS DE OUTUBRO DE 2013

O IPTM / IMT anuncia uma evolução da movimentação portuária no mês de outubro, marcada por uma forte subida dos contentores (em TEU) de 27,1% em termos homólogos, tendo a componente da carga embarcada (grande parte constituindo exportações), registado igualmente um crescimento muito elevado de 33,2%.

Globalmente, a tonelagem de mercadorias movimentada nos 7 principais portos do continente, cresceu de forma muito significativa em 15,2%, em termos homólogos, sendo de realçar o comportamento positivo de quase todos os portos.

O desempenho excelente do movimento total de contentores (em TEU) de 27,1% já referido, deve-se aos resultados positivos registados na maioria dos portos em que esta carga é habitual.

Sendo que no que diz respeito à repartição do tráfego por Cargas / Descargas, os portos de Aveiro, Figueira da Foz e Setúbal apresentaram Cargas superiores às Descargas, tendo-se verificado que nos restantes portos a relação foi inversa, com as Descargas a representarem mais de 51,7% do tráfego.

O IPTM / IMT faz também saber que o **porto de Setúbal** registou no mês de outubro, uma subida muito elevada da carga total de 34,1%, em termos homólogos, com comportamento muito positivo dos contentores que cresceram fortemente em 43,4%. Em relação ao Ro-Ro que constitui carga de referência deste porto, deu-se uma descida significativa de 30,0% em termos homólogos.

O **porto de Lisboa** verificou também em outubro um forte acréscimo de 32,7% em termos globais homólogos, com comportamento positivo de todas as classes de carga. Destaque para o movimento de contentores que registou um grande crescimento de 65,4% (em TEU).

O **porto de Sines** registou igualmente um acréscimo muito significativo do movimento global em termos homólogos de 19,4%, com comportamento muito expressivo da Carga Geral e dos Granéis Líquidos. Destaque para a grande subida dos contentores de 43,0% (em TEU).

O **porto da Figueira da Foz** registou um comportamento muito significativo do movimento global, com crescimento de 14,0% em termos homólogos, devido ao forte acréscimo da Carga Geral, apesar do decréscimo dos Granéis Sólidos.

O **porto de Viana do Castelo** apresentou igualmente uma subida nas mercadorias movimentadas na ordem de 1,2%, graças a uma evolução muito positiva dos Granéis Sólidos que compensou a descida da Carga Geral.

O **porto de Leixões** registou no mês de outubro, um ligeiro decréscimo de 1,6% do movimento total em termos homólogos, apesar da subida dos Granéis Líquidos. De referir o acréscimo do petróleo bruto de 58,6%.

O **porto de Aveiro** registou também no mês, um decréscimo de 5,5% no movimento global, apesar do comportamento positivo da Carga Geral. Destaque para o aumento da carga fracionada e dos outros granéis sólidos.

0.

## Movimento Acumulado por Tipo de Carga e Porto

## Movimento Acumulado por Tipo de Carga e Porto

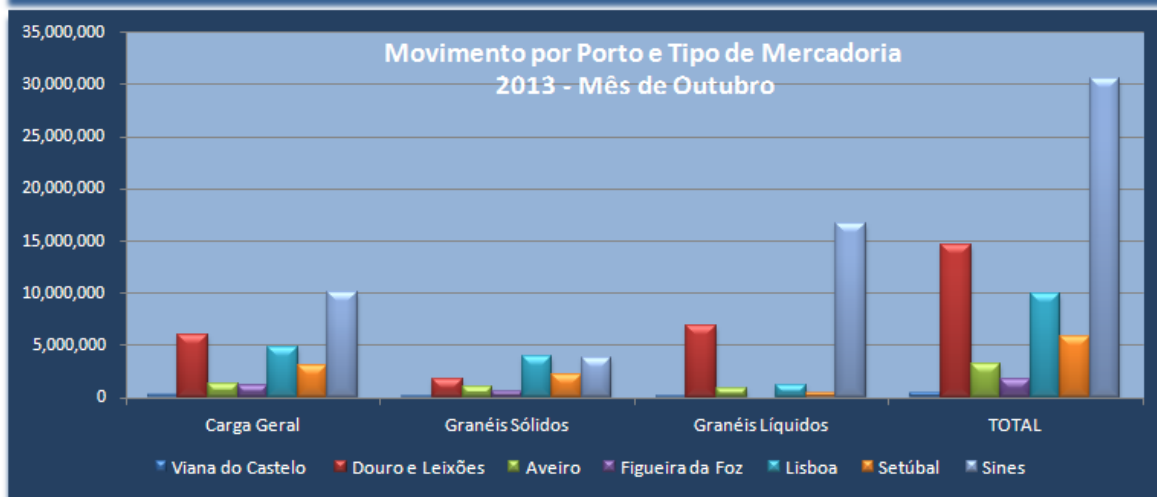
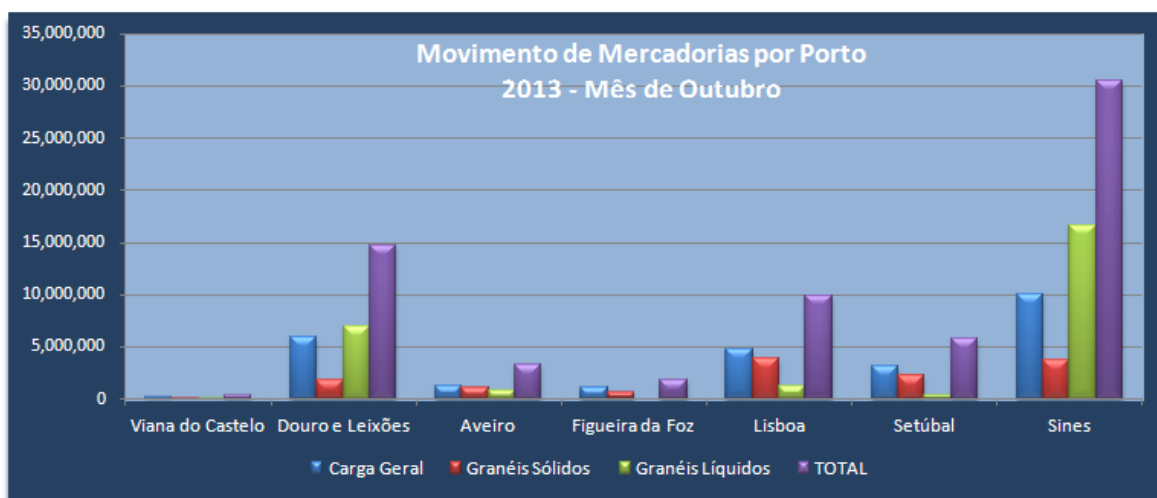
O movimento global de mercadorias registado nos portos comerciais do Continente desde o início do ano de 2013, ascende a cerca de 66,3 milhões de toneladas, distribuído por tipo de carga e porto conforme o mapa

	Viana do Castelo	Douro e Leixões	Aveiro	Figueira da Foz	Lisboa	Setúbal	Sines	Total	
Carga Geral	248,392	5,957,282	1,305,045	1,164,427	4,780,233	3,124,594	10,101,611	26,681,584	40.2%
Granéis Sólidos	148,162	1,782,569	1,071,575	617,244	3,928,150	2,274,355	3,770,118	13,592,173	20.5%
Granéis Líquidos	21,456	6,905,002	879,618	0	1,248,562	392,882	16,649,280	26,096,801	39.3%
<b>TOTAL</b>	<b>418,010</b>	<b>14,644,853</b>	<b>3,256,238</b>	<b>1,781,671</b>	<b>9,956,945</b>	<b>5,791,831</b>	<b>30,521,010</b>	<b>66,370,559</b>	<b>100.0%</b>
	0.6%	22.1%	4.9%	2.7%	15.0%	8.7%	46.0%	100.0%	

seguinte que se apresenta com mais detalhe no Anexo 0. Deste movimento destacam-se os seguintes aspetos:

- Os Granéis Líquidos registaram 26,0 milhões de toneladas até outubro ou seja, 39,3% do movimento total, enquanto a Carga Geral e os Granéis Sólidos atingiram tonelagens de cerca de 26,7 e 13,6 milhões respetivamente, correspondente a 40,2% e 20,5% do total;
- Na distribuição da tonelagem movimentada por portos neste período, destaca-se Sines com cerca 30,5 milhões de toneladas, que corresponde a 46,0% do total;

A representação gráfica da distribuição do movimento de mercadorias por porto e em cada porto por tipo de carga é apresentada nas figuras seguintes.



## 1.

### Movimento Global do Mês

## 1.1. Navios e Carga

**Quadro 1**  
**Movimento Global dos Portos do Continente (\*)**

		Outubro/2013			Jan-Out/2013			Média Mensal Anual	
		Valor do Mês	Δ % sobre Mês Homólogo 2012	Δ % sobre média Jan-Out 2013	Valor Médio do Período	Δ % sobre Período Homólogo 2012	Δ % Média mensal último 12 meses	Últimos 12 meses (Nov/2012 a Out/2013)	Δ % 12 meses Anteriores (Nov/2011 a Out/2012)
		(1)	(2)	(3)	(4)	(5)	(6)	(7)	(8)
Navios	Número	898	11.3%	2.9%	873	7.4%	3.8%	841	3.7%
	GT	16,254,980	24.0%	18.1%	13,763,480	17.3%	4.0%	13,240,411	13.6%
Carga Geral (Tons)	Fraccionada	588,773	19.0%	-3.3%	608,665	24.4%	3.3%	589,280	21.8%
	Contentorizada	2,145,141	31.1%	5.2%	2,038,142	30.6%	3.9%	1,961,163	26.8%
	Ro-Ro	21,941	-4.4%	2.8%	21,351	-2.3%	2.2%	20,891	-3.4%
	<b>TOTAL CG</b>	<b>2,755,855</b>	<b>27.9%</b>	<b>3.3%</b>	<b>2,668,158</b>	<b>28.8%</b>	<b>3.8%</b>	<b>2,571,334</b>	<b>25.3%</b>
Granéis Sólidos (Tons)	Carvão	467,931	-16.6%	17.9%	396,973	-15.5%	-1.6%	403,246	-13.9%
	Minérios	63,611	-21.3%	-35.8%	99,140	23.3%	1.6%	97,593	18.7%
	Produtos Agrícolas	299,015	-15.1%	-15.1%	352,066	-5.6%	0.0%	352,066	-7.4%
	OutrosGS	540,901	24.3%	5.8%	511,039	8.0%	6.8%	478,444	1.4%
	<b>TOTAL GS</b>	<b>1,371,458</b>	<b>-4.0%</b>	<b>0.9%</b>	<b>1,359,217</b>	<b>-2.6%</b>	<b>2.1%</b>	<b>1,331,349</b>	<b>-5.1%</b>
Granéis Líquidos (Tons)	Petróleo Bruto	1,040,705	38.4%	0.1%	1,039,824	10.1%	4.2%	997,634	6.2%
	Produtos Petrolíferos	1,257,458	6.6%	-7.8%	1,363,537	20.8%	5.9%	1,286,982	13.9%
	OutrosGL	184,616	-18.2%	-10.5%	206,319	-7.1%	2.2%	201,840	-11.3%
	<b>TOTAL GL</b>	<b>2,482,779</b>	<b>15.1%</b>	<b>-4.9%</b>	<b>2,609,680</b>	<b>13.7%</b>	<b>5.0%</b>	<b>2,486,457</b>	<b>8.3%</b>
<b>TOTAL GERAL</b>		<b>6,610,092</b>	<b>15.2%</b>	<b>-0.4%</b>	<b>6,637,056</b>	<b>15.2%</b>	<b>3.9%</b>	<b>6,389,140</b>	<b>11.1%</b>
Contentores	Número	126,782	25.2%	7.1%	118,330	24.4%	3.8%	114,044	21.3%
	TEU	194,526	27.1%	6.9%	181,982	24.9%	3.8%	175,380	22.1%

(\*) Viana do Castelo, Douro e Leixões, Aveiro, Figueira da Foz, Lisboa, Setúbal e Sines

Os sete principais portos do continente movimentaram durante o mês de outubro de 2013, 6 610 092 tons, o que se traduz num acréscimo significativo de 15,2% em termos homólogos.

Por classes de carga, a Carga Geral registou comportamento muito positivo com acréscimo de 27,9% em termos homólogos, tendo os Granéis Líquidos crescido 15,1% e os Sólidos reduzido 4,0%.

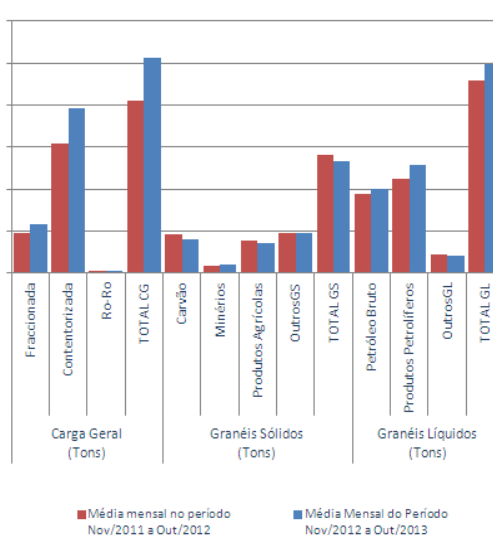
Na Carga Geral, é de realçar o forte aumento da componente contentorizada de 31,1% em termos homólogos. Nos Granéis Líquidos o aumento deve-se principalmente ao petróleo e aos produtos petrolíferos e, nos Sólidos, o decréscimo deve-se sobretudo ao carvão com 16,6%.

O número de navios foi de 898, mais 11,3% que no mês homólogo de 2012.

Os contentores registaram uma subida muito significativa de 27,1% (em TEU) em termos homólogos.

O quadro e o gráfico comparam a média mensal anual dos últimos doze meses com a dos penúltimos doze por classe e principais tipos de carga, e refletem uma subida da carga globalmente (11,1%) graças sobretudo à evolução positiva da Carga Geral (última coluna do quadro).

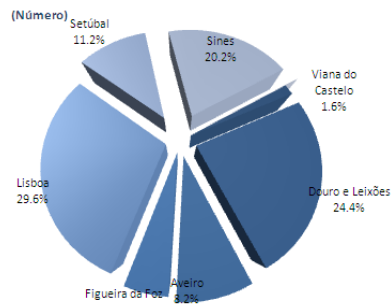
Em anexo (Quadro A2) apresenta-se a repartição do movimento entre Cargas (44,0%) e Descargas (56,0%). De realçar que nos contentores a repartição apresenta um maior equilíbrio, com 51,7% de TEU descarregados.



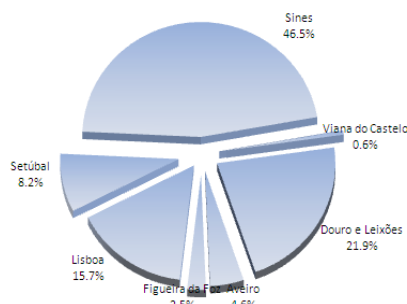
**Quadro 2**  
**Movimento Global dos Principais Portos**

		Outubro/2013				Jan-Out/2013				Média Mensal Anual		
		Out/2013		Δ % sobre Mês Homólogo 2012	Δ % sobre média Jan-Out 2013	Jan-Out 2013		Δ % sobre Período Homólogo 2012	Δ % Média mensal último 12 meses	Últimos 12 Meses: Nov/2012 a Out/2013		Média mensal período Nov/2011 a Out/2012
		Quantidade	%			Quantidade	%			Quantidade	%	
		(1)	(2)	(3)	(4)	(5)	(6)	(7)	(8)	(9)	(10)	(11)
NAVIOS (Número)	Viana do Castelo	14	1.6%	-30.0%	-17.6%	17	1.9%	-7.6%	3.0%	17	2.0%	-11.2%
	Douro e Leixões	219	24.4%	-0.9%	-0.7%	221	25.3%	0.8%	1.5%	217	25.8%	-0.4%
	Aveiro	74	8.2%	1.4%	-6.2%	79	9.0%	17.9%	3.6%	76	9.1%	13.3%
	Figueira da Foz	43	4.8%	10.3%	-2.9%	44	5.1%	11.3%	3.0%	43	5.1%	8.6%
	Lisboa	266	29.6%	21.5%	10.3%	241	27.6%	3.5%	6.3%	227	27.0%	-2.9%
	Setúbal	101	11.2%	17.4%	-4.1%	105	12.1%	5.7%	6.6%	99	11.7%	-1.1%
	Sines	181	20.2%	21.5%	9.2%	166	19.0%	21.8%	2.0%	163	19.3%	21.4%
TOTAL		898	100.0%	11.3%	2.9%	873	100.0%	7.4%	3.8%	841	100.0%	3.7%
CARGA MOVIMENTADA (Tons)	Viana do Castelo	37,781	0.6%	1.2%	-9.6%	41,801	0.6%	-1.1%	0.7%	41,515	0.6%	-4.2%
	Douro e Leixões	1,449,497	21.9%	-1.6%	-1.0%	1,464,485	22.1%	4.5%	1.9%	1,436,859	22.5%	1.6%
	Aveiro	304,845	4.6%	-5.5%	-6.4%	325,624	4.9%	17.2%	2.9%	316,308	5.0%	15.5%
	Figueira da Foz	168,043	2.5%	14.0%	-5.7%	178,167	2.7%	19.2%	2.6%	173,729	2.7%	18.5%
	Lisboa	1,036,068	15.7%	32.7%	4.1%	995,695	15.0%	2.0%	6.0%	939,713	14.7%	-4.8%
	Setúbal	541,271	8.2%	34.1%	-6.5%	579,183	8.7%	10.1%	5.5%	548,994	8.6%	4.8%
	Sines	3,072,587	46.5%	19.4%	0.7%	3,052,101	46.0%	27.7%	4.1%	2,932,021	45.9%	24.1%
TOTAL		6,610,092	100.0%	15.2%	-0.4%	6,637,056	100.0%	15.2%	3.9%	6,389,140	100.0%	11.1%
CONTENTORES (TEU)	Viana do Castelo	22	0.0%	10.0%	-52.0%	46	0.0%	-28.3%	13.3%	40	0.0%	-42.9%
	Douro e Leixões	59,385	30.5%	-6.3%	16.6%	50,930	28.0%	1.5%	-4.6%	53,363	30.4%	8.0%
	Aveiro	0	0.0%	-	-	0	0.0%	-	-	0	0.0%	-
	Figueira da Foz	1,572	0.8%	75.3%	17.1%	1,342	0.7%	-19.5%	-2.8%	1,381	0.8%	-13.9%
	Lisboa	49,251	25.3%	65.4%	4.1%	47,315	26.0%	6.1%	10.7%	42,743	24.4%	-4.3%
	Setúbal	6,329	3.3%	43.4%	18.3%	5,352	2.9%	18.9%	11.0%	4,823	2.7%	-3.8%
	Sines	77,967	40.1%	43.0%	1.3%	76,998	42.3%	72.4%	5.4%	73,031	41.6%	70.2%
TOTAL		194,526	100.0%	27.1%	6.9%	181,982	100.0%	24.9%	3.8%	175,380	100.0%	22.1%

**MOVIMENTO DE NAVIOS**



**TOTAL DE CARGA MOVIMENTADA**



Em termos do peso de cada porto nas mercadorias movimentadas nos 7 portos com mais movimento, no mês de outubro, Sines continua a destacar-se do conjunto dos sete portos com 46,5%, seguindo-se Douro e Leixões com 21,9%, Lisboa com 15,7%, Setúbal com 8,2% e Aveiro com 4,6% (Quadro 2 e Gráfico).

Os portos de Viana do Castelo e da Figueira da Foz contribuíram com 3,1% para o movimento total.

Quanto ao número de navios que escalaram estes portos em outubro, é Lisboa que tem maior peso com 29,6%, seguindo-se o Douro e Leixões com 24,4%, Sines com 20,2%, apesar de muitos dos navios porta - contentores, de crude e de carvão terem elevada GT e movimentarem grandes quantidades de mercadoria por escala, Setúbal com 11,2% e Aveiro com 8,2%.

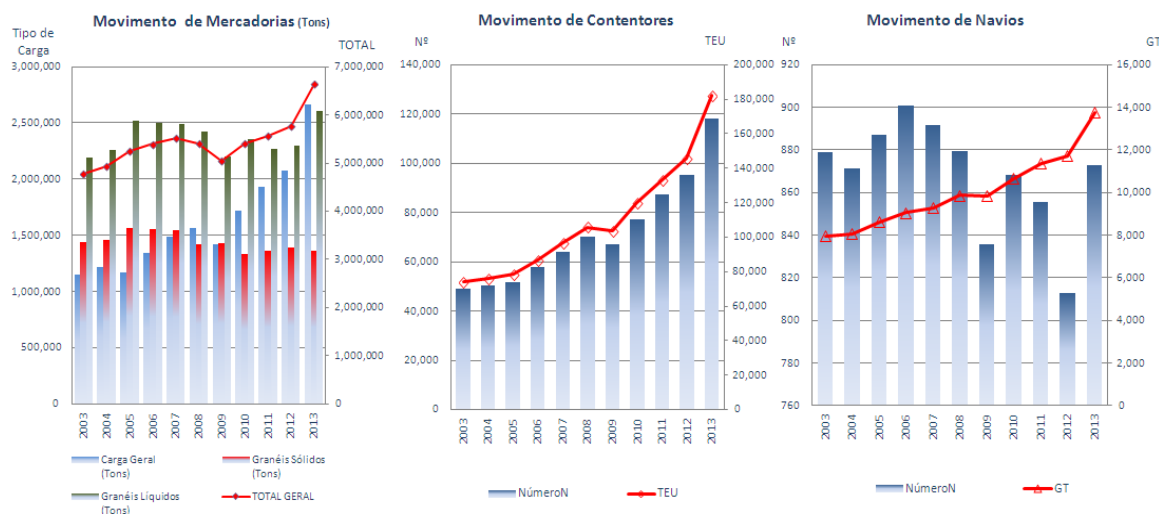
No que se refere aos contentores movimentados no mês (em TEU), Sines lidera com 40,1%, seguindo-se Leixões com 30,5%, Lisboa com 25,3%, Setúbal com 3,3% e Figueira da Foz com 0,8%.

**Quadro 3**  
**Movimento Global dos Portos do Continente (\*)**  
**Evolução Anual das Médias Mensais**

		2003	2004	2005	2006	2007	2008	2009	2010	2011	2012	2013 Até Outubro	tmac <sup>(1)</sup>
Navios	Número	879	872	887	901	892	880	836	868	856	813	873	-0.1%
	GT (milhares)	7,944	8,049	8,635	9,048	9,300	9,871	9,846	10,665	11,370	11,735	13,763	5.7%
Carga Geral (Tons)	Fracionada	363,637	399,974	340,320	409,274	429,065	401,140	314,266	425,266	455,672	489,246	608,665	5.3%
	Contentorizada	756,796	779,811	799,301	898,723	1,030,255	1,135,040	1,078,539	1,268,359	1,450,854	1,560,428	2,038,142	10.4%
	Ro-Ro	33,824	35,111	33,013	33,946	30,247	30,060	28,904	26,627	24,663	21,843	21,351	-4.5%
	TOTAL	1,154,258	1,214,895	1,172,633	1,341,943	1,489,567	1,566,240	1,421,709	1,720,252	1,931,189	2,071,517	2,668,158	8.7%
Granéis Sólidos (Tons)	Carvão	492,384	491,547	487,543	522,901	423,465	379,156	463,284	281,253	356,423	469,529	396,973	-2.1%
	Minérios	66,144	64,722	80,355	73,239	75,072	91,110	65,388	63,401	97,624	80,390	99,140	4.1%
	Produtos Agrícolas	393,135	375,293	434,830	383,742	444,848	425,672	413,621	410,489	380,496	372,942	352,066	-1.1%
	Outros	485,798	529,110	562,996	577,884	602,582	527,712	485,327	581,142	528,275	473,201	511,039	0.5%
	TOTAL	1,437,461	1,460,672	1,565,725	1,557,766	1,545,966	1,423,649	1,427,620	1,336,285	1,362,817	1,396,062	1,359,217	-0.6%
Granéis Líquidos (Tons)	Petróleo Bruto	1,064,811	1,136,791	1,129,951	1,128,211	1,030,219	1,059,257	865,254	932,429	863,988	944,357	1,039,824	-0.2%
	Produtos Petrolíferos	964,484	973,450	1,216,596	1,199,531	1,274,562	1,204,681	1,166,992	1,234,883	1,183,638	1,128,906	1,363,537	3.5%
	Outros	165,651	150,659	168,899	170,733	184,995	161,123	169,786	188,335	224,274	222,082	206,319	2.2%
	TOTAL	2,194,946	2,260,900	2,515,446	2,498,475	2,489,776	2,425,062	2,202,032	2,355,647	2,271,901	2,295,345	2,609,680	1.7%
TOTAL GERAL		4,786,664	4,936,467	5,253,804	5,398,184	5,525,309	5,414,952	5,051,361	5,412,184	5,565,907	5,762,924	6,637,056	3.3%
Contentores	Número	49,264	50,179	51,834	57,676	64,157	70,146	67,136	77,336	87,118	95,114	118,330	9.2%
	TEU	74,138	76,078	78,348	86,574	96,785	105,869	103,509	120,008	133,202	145,652	181,982	9.4%

(\*) Viana do Castelo, Douro e Leixões, Aveiro, Figueira da Foz, Lisboa, Setúbal e Sines

(1) tmac - Taxa Média Anual de Crescimento



O Quadro 3 e os gráficos mostram a evolução das médias mensais do movimento global dos portos do continente desde o ano 2003, em termos de mercadorias, de contentores e de navios.

O padrão de evolução das mercadorias apresenta tendência crescente até 2008. Em 2009 o valor médio mensal da carga total contrai mas retoma a tendência em 2010. Para todo o período a evolução da média mensal da tonelagem global é positiva à taxa média anual de 3,3%.

A evolução da média mensal dos contentores movimentados, tanto em número como em TEU, apresenta tendência crescente em todos os anos do período até 2008, atenuando ligeiramente em 2009 para retomar a mesma tendência em 2010, apresentando uma taxa média de variação no período de +9,4% em TEU.

No que se refere aos navios, em número, a média mensal apresenta comportamento irregular com tendência decrescente no período a partir de 2007 e descida acentuada em 2012. Quanto à GT associada, a tendência é crescente desde 2003, com abrandamento em 2008 e retoma em seguida.

## 1.2. Contentores

**Quadro 4**

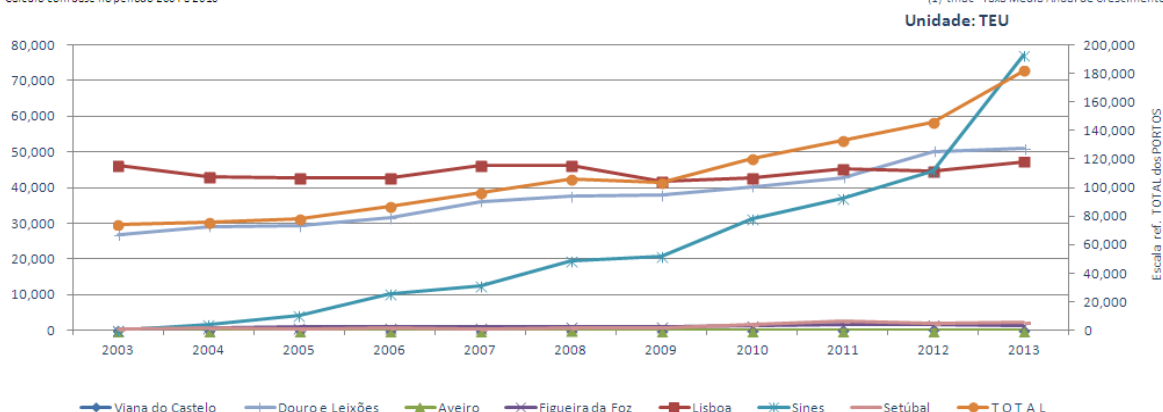
Movimento de Contentores nos Principais Portos do Continente (\*)

Evolução Anual da Média Mensal

		2003	2004	2005	2006	2007	2008	2009	2010	2011	2012	2013 Até Outubro	tmac (1)
Número	Viana do Castelo	0	0	0	10	1	8	15	15	37	42	32	-
	Douro e Leixões	17,381	19,017	19,441	20,798	23,535	24,486	24,213	25,452	27,297	31,912	31,784	6.2%
	Aveiro	0	0	0	0	0	4	1	0	0	0	0	-100.0%
	Figueira da Foz	114	419	458	424	445	569	558	688	812	838	682	19.6%
	Lisboa	31,137	28,629	28,431	28,619	31,040	30,996	27,355	28,105	30,273	29,920	31,704	0.2%
	Setúbal	630	1,036	622	719	626	940	1,390	2,475	3,640	2,466	2,778	16.0%
	Sines	2	1,077	2,882	7,107	8,510	13,142	13,604	20,601	25,060	29,936	51,351	(*) 34.9%
TOTAL		49,264	50,179	51,834	57,676	64,157	70,146	67,136	77,336	87,118	95,114	118,330	9.2%
TEU	Viana do Castelo	0	0	0	18	2	10	59	51	53	64	46	-
	Douro e Leixões	26,703	29,125	29,334	31,532	36,124	37,502	37,875	40,284	42,841	50,160	50,930	6.7%
	Aveiro	0	0	0	0	1	5	2	0	0	0	0	-100.0%
	Figueira da Foz	226	829	900	841	889	1,133	1,116	1,373	1,624	1,668	1,342	19.5%
	Lisboa	46,200	42,897	42,770	42,708	46,231	46,339	41,738	42,729	45,159	44,593	47,315	0.2%
	Setúbal	1,005	1,626	1,095	1,311	1,035	1,453	2,082	4,236	6,427	4,499	5,352	18.2%
	Sines	3	1,601	4,250	10,163	12,503	19,426	20,636	31,335	37,099	44,667	76,998	(*) 35.4%
TOTAL		74,138	76,078	78,348	86,574	96,785	105,869	103,509	120,008	133,202	145,652	181,982	9.4%
TEU / Número de Contentores		1.50	1.52	1.51	1.50	1.51	1.51	1.54	1.55	1.53	1.53	1.54	0.2%

(\*) Cálculo com base no período 2004 a 2010

(1) tmac - Taxa Média Anual de Crescimento



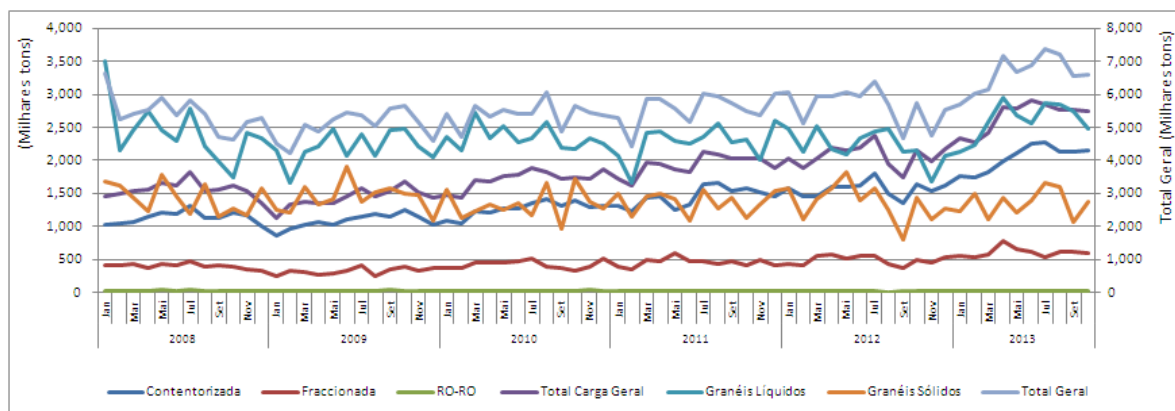
Relativamente à evolução do tráfego médio mensal de contentores (em TEU) nos últimos onze anos, a curva do Total (escala da direita) apresenta um crescimento sustentado em todo o período, com desaceleração em 2009 e recuperação em 2010 e mantendo a subida em 2013 (181 982 TEU). Para todo o período a evolução da taxa média anual de crescimento foi de +9,4%.

Na análise por portos, salienta-se Sines com uma média de 76 998 TEU em 2013, tendo crescido desde 2004, ano de início de atividade do Terminal XXI, a uma taxa média de 35,4% ao ano. Douro e Leixões registou uma média de 50 930 TEU e cresceu 6,7% em média ao ano. Lisboa com 47 315 TEU como média acumulada até outubro de 2013 e com evolução da média mensal desde 2003 à taxa média de 0,2%.

### 1.3. Evolução mensal desde 2008

Da visualização gráfica da evolução mensal apresentada nos anexos A4 e A5, destacam-se os aspectos seguintes:

Por Tipo de Carga



Em relação aos principais tipos de carga, o gráfico acima mostra para o período em análise um padrão caracterizado por uma forte correlação entre o Total (com escala do lado direito) e os Granéis Líquidos, e simultaneamente, comportamento cíclico de amplitude irregular.

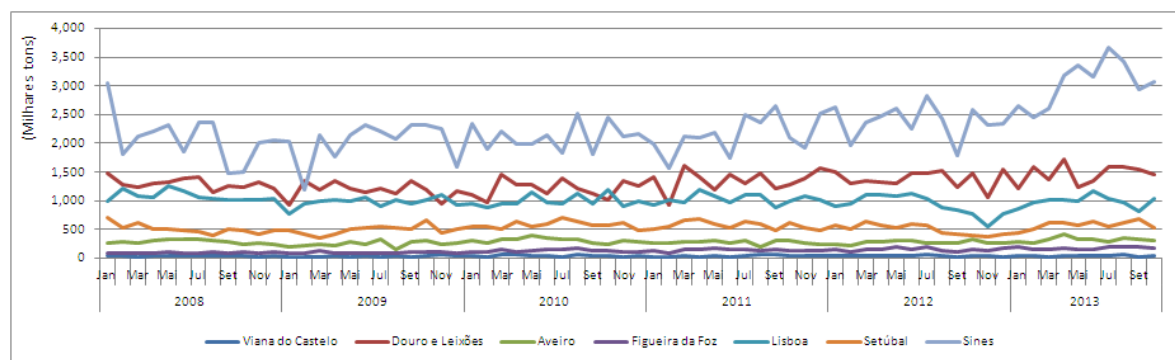
Os Granéis Sólidos apresentam também um comportamento com alguma correlação com o Total e com ciclos curtos de cerca de 3 a 4 meses.

A carga fraccionada, contentorizada e Ro-Ro apresentam um padrão de regularidade e estabilidade à luz da escala utilizada.

Na análise porto a porto, o gráfico abaixo mostra uma forte correlação em Sines entre o comportamento da carga Total e dos Granéis Líquidos, e uma certa correlação negativa deste porto com Leixões, seguramente devido à política cruzada da GALP entre as duas refinarias (Sines e Leça da Palmeira) em termos do movimento de petróleo bruto e de produtos petrolíferos.

Quanto aos restantes portos parece existir um padrão de estabilidade, ainda que Lisboa apresente alguma sazonalidade no movimento de mercadorias.

Por Porto



## 2.

### Movimento por Portos

## 2.1. Porto de Viana do Castelo

Quadro 5

		Outubro/2013			Jan-Out/2013			Média Mensal Anual	
		Valor do Mês	Δ % sobre Mês Homólogo 2012	Δ % sobre média Jan-Out 2013	Valor Médio do Período	Δ % sobre Período Homólogo 2012	Média mensal último 12 meses	Últimos 12 meses (Nov/2012 a Out/2013)	Δ % 12 meses Anteriores (Nov/2011 a Out/2012)
		(1)	(2)	(3)	(4)	(5)	(6)	(7)	(8)
Navios	Número	14	-30.0%	-17.6%	17	-7.6%	3.0%	17	-11.2%
	GT	42,654	-50.4%	-34.1%	64,712	-12.4%	2.5%	63,159	-17.6%
Carga Geral (Tons)	Fraccionada	14,307	-44.1%	-42.0%	24,648	-3.7%	2.2%	24,109	-11.2%
	Contentorizada	126	-47.5%	-34.2%	192	-11.0%	17.1%	164	-52.9%
	Ro-Ro	0	-	-	0	-	-	0	-
	TOTAL CG	14,433	-44.2%	-41.9%	24,839	-3.8%	2.3%	24,273	-11.7%
Granéis Sólidos (Tons)	Carvão	0	-	-	0	-	-	0	-
	Minérios	3,508	-	50.5%	2,331	-50.9%	-41.7%	3,997	-12.9%
	Produtos Agrícolas	0	-	-	0	-	-	0	-
	OutrosGS	19,840	166.5%	58.9%	12,485	40.6%	9.0%	11,458	35.2%
	TOTAL GS	23,348	213.6%	57.6%	14,816	8.7%	-4.1%	15,454	18.3%
Granéis Líquidos (Tons)	Petróleo Bruto	0	-	-	0	-	-	0	-
	Produtos Petrolíferos	0	-	-	0	-	-	0	-
	OutrosGL	0	-100.0%	-100.0%	2,146	-24.4%	20.0%	1,788	-35.4%
	TOTAL GL	0	-100.0%	-100.0%	2,146	-24.4%	20.0%	1,788	-35.4%
TOTAL GERAL		37,781	1.2%	-9.6%	41,801	-1.1%	0.7%	41,515	-4.2%
Contentores	Número	17	6.3%	-47.2%	32	-24.1%	15.0%	28	-42.4%
	TEU	22	10.0%	-52.0%	46	-28.3%	13.3%	40	-42.9%

O porto de Viana do Castelo movimentou no mês de outubro, um total de 37 781 tons, o que corresponde a um ligeiro acréscimo da carga de 1,2% em termos homólogos.

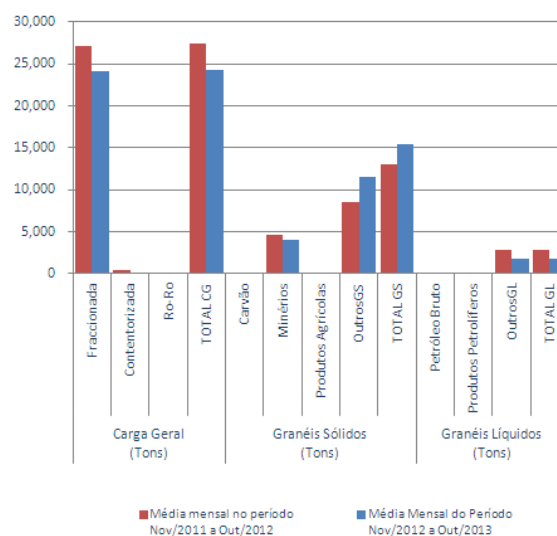
Este comportamento deve-se ao grande acréscimo dos Granéis Sólidos, apesar da descida da Carga Geral.

De referir que neste porto predominam dois tipos de carga, a carga fraccionada e os outros granéis sólidos e que os Granéis Líquidos têm geralmente pouca expressão ou valor nulo.

O número de navios registados no mês foi de 14, valor bastante menor que o mês homólogo de 2012 (30,0%). A GT dos navios também registou no mês um decréscimo muito significativo.

De destacar no entanto no quadro e no gráfico, um decréscimo de 4,2% da média mensal da carga total nos últimos 12 meses face ao período anterior, com decréscimo da classe Carga Geral de 11,7% e acréscimo de 18,3% da média mensal dos Granéis Sólidos.

As mercadorias carregadas representaram 42,1% do total (Quadro A2 anexo).

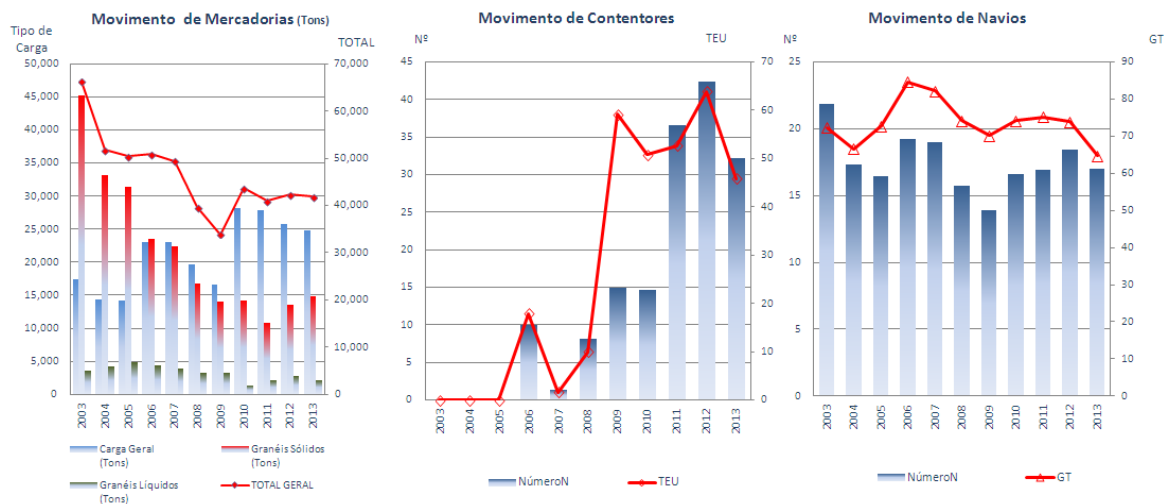


## Quadro 6

### Evolução Anual da Média Mensal no Porto de Viana do Castelo

		2003	2004	2005	2006	2007	2008	2009	2010	2011	2012	2013 Até Outubro	tmac (1)
Navios	Número	22	17	16	19	19	16	14	17	17	18	17	-2.5%
	GT (milhares)	72	67	73	85	82	74	70	74	75	74	65	-1.1%
Carga Geral (Tons)	Fracionada	17,340	14,368	14,215	22,954	22,999	19,429	16,392	27,946	27,448	25,592	24,648	3.6%
	Contentorizada	0	0	0	63	58	175	235	198	480	215	192	-
	Ro-Ro	0	0	0	0	0	0	0	0	0	0	0	-
	TOTAL	17,340	14,368	14,215	23,017	23,057	19,604	16,628	28,143	27,927	25,807	24,839	3.7%
Granéis Sólidos (Tons)	Carvão	0	0	0	0	449	341	1,025	391	0	0	0	-
	Minérios	847	1,461	2,098	0	287	490	2,109	4,431	3,314	4,748	2,331	10.7%
	Produtos Agrícolas	831	0	0	0	0	0	0	0	0	0	0	-100.0%
	Outros	43,525	31,647	29,237	23,485	21,664	15,948	10,864	9,303	7,481	8,880	12,485	-11.7%
	TOTAL	45,202	33,108	31,334	23,485	22,400	16,779	13,997	14,125	10,794	13,628	14,816	-10.6%
Granéis Líquidos (Tons)	Petróleo Bruto	0	0	0	0	0	0	0	0	0	0	0	-
	Produtos Petrolíferos	0	0	0	0	0	0	0	0	0	0	0	-
	Outros	3,631	4,237	4,867	4,375	3,942	3,242	3,284	1,410	2,180	2,839	2,146	-5.1%
	TOTAL	3,631	4,237	4,867	4,375	3,942	3,242	3,284	1,410	2,180	2,839	2,146	-5.1%
TOTAL GERAL		66,173	51,712	50,416	50,877	49,399	39,625	33,909	43,678	40,902	42,275	41,801	-4.5%
Contentores	Número	0	0	0	10	1	8	15	15	37	42	32	-
	TEU	0	0	0	18	2	10	59	51	53	64	46	-

(1) tmac - Taxa Média Anual de Crescimento



O gráfico dos valores médios mensais dos últimos onze anos relativamente a mercadorias, representa uma evolução de tendência decrescente até 2009, em grande parte devido à evolução da Carga Geral e dos Granéis Sólidos que são dominantes neste porto. Refira-se no entanto que os valores de 2010 infletem essa tendência ainda que de forma irregular.

O movimento de contentores tem sido pontual, não tendo por isso qualquer significado a expressão gráfica apresentada.

Ao longo dos anos do período considerado, a evolução da média mensal da carga total foi negativa à taxa média anual de -4,5%.

O movimento de navios em número apresenta também um padrão de tendência irregular decrescente até 2009, do mesmo modo que a GT que apenas cresceu entre 2004 e 2006, com pico em 2012, e queda em 2013.

## 2.2. Porto de Douro de Leixões

Quadro 7

		Outubro/2013			Jan-Out/2013			Média Mensal Anual	
		Valor do Mês	Δ % sobre Mês Homólogo 2012	Δ % sobre média Jan-Out 2013	Valor Médio do Período	Δ % sobre Período Homólogo 2012	Δ % Média mensal último 12 meses	Últimos 12 meses (Nov/2012 a Out/2013)	Δ % 12 meses Anteriores (Nov/2011 a Out/2012)
		(1)	(2)	(3)	(4)	(5)	(6)	(7)	(8)
Navios	Número	219	-0,9%	-0,7%	221	0,8%	1,5%	217	-0,4%
	GT	2.551.969	4,8%	4,5%	2.442.516	1,9%	2,3%	2.388.057	0,5%
Carga Geral (Tons)	Fracionada	70.721	-25,2%	-10,1%	78.669	10,7%	-4,8%	82.625	15,2%
	Contentorizada	584.183	-11,7%	13,7%	513.748	-0,2%	-4,4%	537.442	5,7%
	Ro-Ro	6.747	362,2%	103,7%	3.312	144,3%	7,2%	3.088	128,2%
	<b>TOTAL CG</b>	<b>661.651</b>	<b>-12,7%</b>	<b>11,1%</b>	<b>595.728</b>	<b>1,5%</b>	<b>-4,4%</b>	<b>623.155</b>	<b>7,2%</b>
Granéis Sólidos (Tons)	Carvão	0	-	-	0	-	-	0	-
	Minérios	30.820	-39,1%	-23,4%	40.227	1,7%	-2,0%	41.036	7,3%
	Produtos Agrícolas	53.401	-14,5%	-12,7%	61.172	-24,0%	0,5%	60.886	-23,0%
	OutrosGS	100.153	9,5%	30,3%	76.857	9,0%	12,2%	68.514	-5,9%
	<b>TOTAL GS</b>	<b>184.374</b>	<b>-9,8%</b>	<b>3,4%</b>	<b>178.257</b>	<b>-6,5%</b>	<b>4,6%</b>	<b>170.436</b>	<b>-10,4%</b>
Granéis Líquidos (Tons)	Petróleo Bruto	305.269	58,6%	-15,0%	359.143	15,3%	9,5%	328.074	5,7%
	Produtos Petrolíferos	264.435	-3,5%	-7,7%	286.458	9,8%	5,0%	272.706	1,6%
	OutrosGL	33.769	-24,0%	-24,8%	44.900	-12,1%	5,7%	42.487	-33,0%
	<b>TOTAL GL</b>	<b>603.472</b>	<b>18,1%</b>	<b>-12,6%</b>	<b>690.500</b>	<b>10,8%</b>	<b>7,3%</b>	<b>643.268</b>	<b>0,1%</b>
<b>TOTAL GERAL</b>		<b>1.449.497</b>	<b>-1,6%</b>	<b>-1,0%</b>	<b>1.464.485</b>	<b>4,5%</b>	<b>1,9%</b>	<b>1.436.859</b>	<b>1,6%</b>
Contentores	Número	37.582	-8,1%	18,2%	31.784	-0,4%	-5,1%	33.482	6,3%
	TEU	59.385	-6,3%	16,6%	50.930	1,5%	-4,6%	53.363	8,0%

Os portos do Douro e Leixões movimentaram no mês de outubro, um total de 1 449 497 tons, menos 1,6% face ao mês homólogo de 2012.

Este comportamento do mês, foi essencialmente provocado pelo decréscimo da Carga Geral de 12,7% e da evolução negativa dos Granéis Sólidos (9,8%), apesar do comportamento positivo dos Granéis Líquidos que aumentaram significativamente (18,1%). Para o comportamento dos Granéis Líquidos há a referir uma forte subida do petróleo bruto.

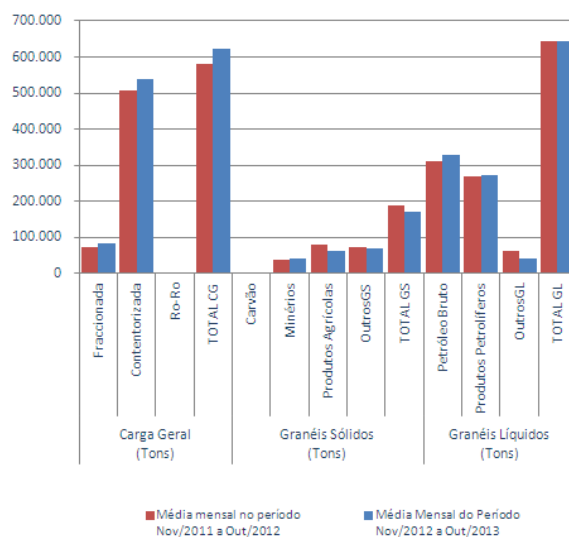
A carga contentorizada foi de 584 183 tons, reduzindo 11,7% face a outubro de 2012.

Os TEU movimentados atingiram os 59 385 no mês, traduzindo um decréscimo de 6,3% em relação ao mês homólogo de 2012.

O número de navios foi de 219, com evolução ligeiramente negativa em termos homólogos, tendo sido positiva a evolução da GT associada.

Em termos de repartição do movimento por sentido do tráfego, sublinha-se que as Descargas representaram 56,6%, conforme Quadro A2 anexo.

Na comparação dos últimos 12 meses com o período anterior, patente no quadro e no gráfico, de referir a evolução favorável da média mensal do movimento global (1,6%), sendo positiva a evolução da média mensal da Carga Geral em 7,2%.

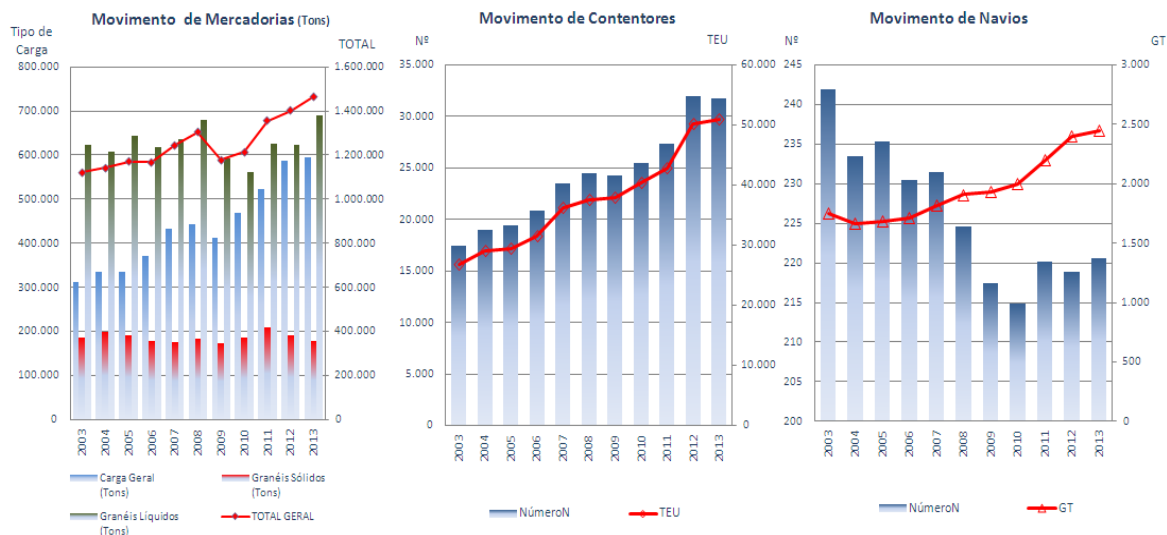


## Quadro 8

### Evolução Anual da Média Mensal no Porto de Douro e Leixões

		2003	2004	2005	2006	2007	2008	2009	2010	2011	2012	2013 Até Outubro	tmac (1)
Navios	Número	242	234	235	231	232	225	218	215	220	219	221	-0,9%
	GT (milhares)	1.745	1.664	1.683	1.709	1.813	1.907	1.933	1.994	2.201	2.398	2.443	3,4%
Carga Geral (Tons)	Fraccionada	45.518	38.920	40.596	47.489	61.677	53.971	28.827	49.651	70.113	71.095	78.669	5,6%
	Contentorizada	265.429	295.736	294.917	322.197	368.888	386.050	378.807	416.043	450.709	514.665	513.748	6,8%
	Ro-Ro	865	896	759	2.135	2.733	1.845	5.588	1.999	839	1.356	3.312	14,4%
	TOTAL	311.811	335.552	336.272	371.821	433.298	441.867	413.222	467.692	521.661	587.116	595.728	6,7%
Granéis Sólidos (Tons)	Carvão	0	0	122	120	0	0	124	0	0	0	0	-
	Minérios	35.112	30.398	41.434	41.708	35.827	48.969	33.712	27.255	39.946	39.545	40.227	1,4%
	Produtos Agrícolas	54.726	60.788	58.801	59.385	66.743	69.466	66.505	61.816	72.603	80.492	61.172	1,1%
	Outros	96.607	107.003	91.514	77.970	72.954	64.153	73.480	96.503	95.283	70.515	76.857	-2,3%
	TOTAL	186.445	198.189	191.870	179.183	175.524	182.588	173.820	185.574	207.832	190.552	178.257	-0,4%
Granéis Líquidos (Tons)	Petróleo Bruto	276.657	313.203	292.729	302.054	279.449	338.273	268.598	249.594	278.158	311.429	359.143	2,6%
	Produtos Petrolíferos	303.146	268.865	311.954	276.847	318.249	308.595	281.795	270.580	288.628	260.836	286.458	-0,6%
	Outros	42.806	26.151	38.067	38.110	39.188	31.602	41.110	40.636	58.757	51.076	44.900	0,5%
	TOTAL	622.609	608.218	642.750	617.011	636.885	678.471	591.503	560.810	625.543	623.340	690.500	1,0%
TOTAL GERAL		1.120.865	1.141.959	1.170.892	1.168.015	1.245.707	1.302.925	1.178.545	1.214.077	1.355.037	1.401.009	1.464.485	2,7%
Contentores	Número	17.381	19.017	19.441	20.798	23.535	24.486	24.213	25.452	27.297	31.912	31.784	6,2%
	TEU	26.703	29.125	29.334	31.532	36.124	37.502	37.875	40.284	42.841	50.160	50.930	6,7%

(1) tmac - Taxa Média Anual de Crescimento



A média mensal da carga total dos anos do período considerado cresceu à taxa média anual de 2,7% graças à evolução da Carga Geral cuja taxa média de crescimento foi de 6,7% ao ano e dos Granéis Líquidos com 1,0%, apesar dos Granéis Sólidos terem tido uma evolução da média ligeiramente negativa com -0,4%.

Nos gráficos apresentados, olhando para os valores médios mensais dos últimos onze anos, das mercadorias e dos contentores isoladamente, verifica-se uma evolução crescente até 2008 e decréscimo na média de valores em 2009 com retoma da tendência crescente em 2010 prosseguindo daí em diante.

A GT dos navios evoluiu de forma regular durante o período, com tendência crescente, enquanto o seu número decresceu de forma continuada, dando sinais de recuperação a partir de 2011.

## 2.3. Porto de Aveiro

Quadro 9

		Outubro/2013			Jan-Out/2013			Média Mensal Anual	
		Valor do Mês	Δ % sobre Mês Homólogo 2012	Δ % sobre média Jan-Out 2013	Valor Médio do Período	Δ % sobre Período Homólogo 2012	Δ % Média mensal último 12 meses	Últimos 12 meses (Nov/2012 a Out/2013)	Δ % 12 meses Anteriores (Nov/2011 a Out/2012)
		(1)	(2)	(3)	(4)	(5)	(6)	(7)	(8)
Navios	Número	74	1,4%	-6,2%	79	17,9%	3,6%	76	13,3%
	GT	302.881	-0,4%	-7,0%	325.689	56,9%	4,6%	311.361	45,0%
Carga Geral (Tons)	Fraccionada	125.705	14,0%	-3,7%	130.500	26,4%	2,2%	127.640	29,1%
	Contentorizada	0	-	-	0	-	-	0	-
	Ro-Ro	0	-	-100,0%	5	-	20,0%	4	-
	<b>TOTAL CG</b>	<b>125.705</b>	<b>14,0%</b>	<b>-3,7%</b>	<b>130.505</b>	<b>26,4%</b>	<b>2,2%</b>	<b>127.645</b>	<b>29,1%</b>
Granéis Sólidos (Tons)	Carvão	0	-	-	0	-	-	0	-
	Minérios	0	-	-100,0%	1.578	-	20,0%	1.315	-
	Produtos Agrícolas	5.303	-74,2%	-73,0%	19.604	0,1%	-0,8%	19.769	-13,0%
	OutrosGS	109.258	1,7%	27,1%	85.976	25,0%	7,5%	80.012	15,5%
	<b>TOTAL GS</b>	<b>114.561</b>	<b>-10,5%</b>	<b>6,9%</b>	<b>107.157</b>	<b>21,3%</b>	<b>6,0%</b>	<b>101.096</b>	<b>9,9%</b>
Granéis Líquidos (Tons)	Petróleo Bruto	0	-	-	0	-	-	0	-
	Produtos Petrolíferos	22.772	-31,5%	-16,9%	27.409	2,9%	-4,5%	28.703	7,8%
	OutrosGL	41.807	-18,3%	-31,0%	60.553	1,6%	2,9%	58.865	4,5%
	<b>TOTAL GL</b>	<b>64.579</b>	<b>-23,5%</b>	<b>-26,6%</b>	<b>87.962</b>	<b>2,0%</b>	<b>0,5%</b>	<b>87.567</b>	<b>5,5%</b>
<b>TOTAL GERAL</b>		<b>304.845</b>	<b>-5,5%</b>	<b>-6,4%</b>	<b>325.624</b>	<b>17,2%</b>	<b>2,9%</b>	<b>316.308</b>	<b>15,5%</b>
Contentores	Número	0	-	-	0	-	-	0	-
	TEU	0	-	-	0	-	-	0	-

O porto de Aveiro movimentou em outubro, 304 845 tons, a que corresponde um decréscimo de 5,5% face ao mês homólogo de 2012.

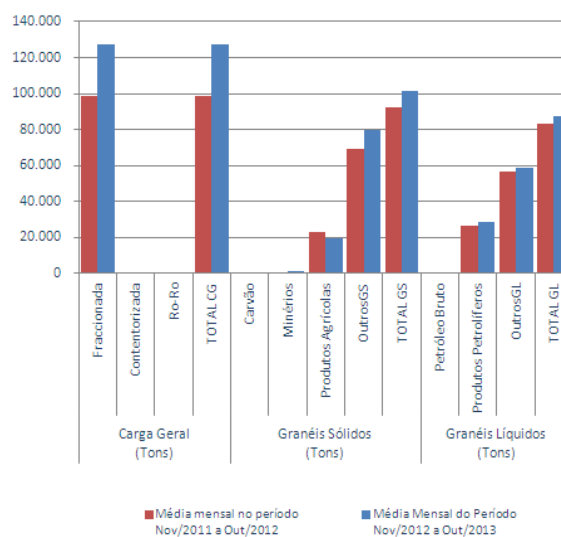
Esta evolução resulta do comportamento negativo dos Granéis Líquidos e dos Granéis Sólidos de respectivamente 23,5% e 10,5%, apesar do comportamento positivo na Carga Geral com 14,0%.

De realçar a evolução positiva da carga fraccionada que constitui a totalidade da Carga Geral e o acréscimo dos outros granéis sólidos.

O número de navios registados em outubro foi de 74, mais 1,4% em termos homólogos face a 2012, tendo a GT associada decrescido ligeiramente.

Em termos do sentido do movimento, as mercadorias carregadas representaram 53,7% (Quadro A2).

Na comparação dos últimos 12 meses com o período anterior patente no quadro e no gráfico, de realçar a evolução favorável da média mensal do movimento de todas as classes de carga. Globalmente o comportamento é positivo com aumento da média mensal de 15,5%.

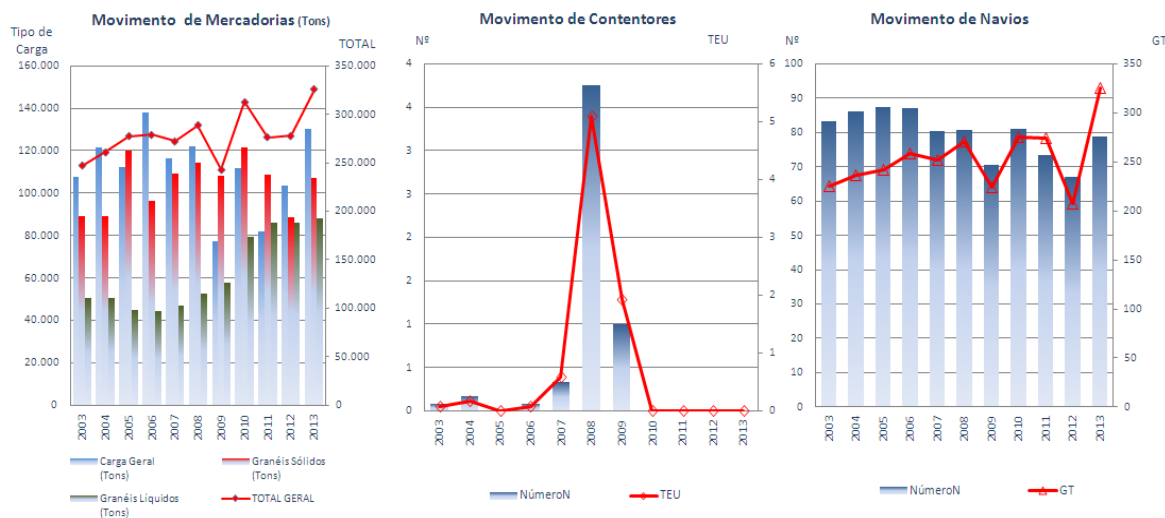


## Quadro 10

### Evolução Anual da Média Mensal no Porto de Aveiro

		2003	2004	2005	2006	2007	2008	2009	2010	2011	2012	2013 Até Outubro	tmac (1)
Navios	Número	83	86	87	87	80	81	71	81	74	67	79	-0,5%
	GT (milhares)	225	237	242	259	252	271	224	276	274	208	326	3,8%
Carga Geral (Tons)	Fracionada	107.641	121.264	112.503	138.014	116.586	122.192	77.006	111.741	81.879	103.265	130.500	1,9%
	Contentorizada	0	2	0	4	3	48	50	0	0	0	0	-100,0%
	Ro-Ro	0	0	0	0	1	0	51	0	0	0	5	-
	TOTAL	107.641	121.267	112.503	138.018	116.591	122.240	77.107	111.741	81.879	103.265	130.505	1,9%
Granéis Sólidos (Tons)	Carvão	1.738	400	0	0	0	0	6.969	0	0	0	0	-100,0%
	Minérios	690	1.003	443	1.571	846	275	229	0	0	0	1.578	8,6%
	Produtos Agrícolas	36.187	31.162	49.889	35.607	22.516	22.513	55.171	45.850	25.151	19.585	19.604	-5,9%
	Outros	50.276	56.675	69.878	59.376	85.595	91.374	45.739	75.795	83.265	68.774	85.976	5,5%
Granéis Líquidos (Tons)	TOTAL	88.892	89.241	120.210	96.554	108.957	114.162	108.108	121.646	108.416	88.359	107.157	1,9%
	Petróleo Bruto	0	0	0	0	0	0	0	0	0	0	0	-
	Produtos Petrolíferos	3.617	4.193	2.756	3.736	3.860	13.382	19.117	29.596	31.175	26.640	27.409	22,5%
	Outros	46.902	46.438	41.932	40.822	43.148	39.057	38.622	49.740	54.990	59.597	60.553	2,6%
TOTAL GERAL	TOTAL	50.519	50.631	44.688	44.559	47.008	52.439	57.739	79.336	86.165	86.237	87.962	5,7%
	TOTAL GERAL	247.052	261.138	277.401	279.131	272.555	288.841	242.955	312.723	276.460	277.861	325.624	2,8%
Contentores	Número	0	0	0	0	0	4	1	0	0	0	0	-100,0%
	TEU	0	0	0	0	1	5	2	0	0	0	0	-100,0%

(1) tmac - Taxa Média Anual de Crescimento



O Quadro 10 e os gráficos associados revelam para o período de 2003 a 2008 uma tendência de crescimento irregular dos valores médios mensais das mercadorias movimentadas globalmente e por classes, bem como dos navios, com evolução decrescente de ambas em 2009 e retoma em 2010 e contração nos 2 anos seguintes e retoma este ano.

Considerando todo o período, a média mensal da carga total cresceu à taxa média anual de 2,8%, sendo também positiva a evolução da Carga Geral, dos Granéis Líquidos e dos Granéis Sólidos.

A GT dos navios evoluiu durante o período de forma irregular com tendência crescente, com quebra em 2008 passando a acompanhar o comportamento irregular e de sentido crescente do número de navios na parte final do período.

## 2.4. Porto de Figueira da Foz

Quadro 11

		Outubro/2013			Jan-Out/2013			Média Mensal Anual	
		Valor do Mês	Δ % sobre Mês Homólogo 2012	Δ % sobre média Jan-Out 2013	Valor Médio do Período	Δ % sobre Período Homólogo 2012	Média mensal último 12 meses	Últimos 12 meses (Nov/2012 a Out/2013)	Δ % 12 meses Anteriores (Nov/2011 a Out/2012)
		(1)	(2)	(3)	(4)	(5)	(6)	(7)	(8)
Navios	Número	43	10,3%	-2,9%	44	11,3%	3,0%	43	8,6%
	GT	132.573	11,5%	-3,1%	136.861	12,5%	2,6%	133.367	10,7%
Carga Geral (Tons)	Fraccionada	98.178	25,8%	-4,8%	103.172	28,1%	3,5%	99.657	22,5%
	Contentorizada	16.174	82,6%	21,9%	13.271	-10,2%	-1,9%	13.525	-5,0%
	Ro-Ro	0	-	-	0	-	-	0	-
	<b>TOTAL CG</b>	<b>114.352</b>	<b>31,6%</b>	<b>-1,8%</b>	<b>116.443</b>	<b>22,1%</b>	<b>2,9%</b>	<b>113.182</b>	<b>18,4%</b>
Granéis Sólidos (Tons)	Carvão	0	-	-	0	-	-	0	-
	Minérios	0	-	-100,0%	4.005	-	20,0%	3.337	-
	Produtos Agrícolas	0	-	-100,0%	593	-61,7%	20,0%	494	-61,7%
	OutrosGS	53.691	-11,2%	-6,0%	57.127	10,1%	0,7%	56.716	16,1%
	<b>TOTAL GS</b>	<b>53.691</b>	<b>-11,2%</b>	<b>-13,0%</b>	<b>61.724</b>	<b>15,6%</b>	<b>1,9%</b>	<b>60.547</b>	<b>20,7%</b>
Granéis Líquidos (Tons)	Petróleo Bruto	0	-	-	0	-	-	0	-
	Produtos Petrolíferos	0	-	-	0	-	-	0	-
	OutrosGL	0	-	-	0	-100,0%	-	0	-100,0%
	<b>TOTAL GL</b>	<b>0</b>	<b>-</b>	<b>-</b>	<b>0</b>	<b>-100,0%</b>	<b>-</b>	<b>0</b>	<b>-100,0%</b>
<b>TOTAL GERAL</b>		<b>168.043</b>	<b>14,0%</b>	<b>-5,7%</b>	<b>178.167</b>	<b>19,2%</b>	<b>2,6%</b>	<b>173.729</b>	<b>18,5%</b>
Contentores	Número	793	76,2%	16,2%	682	-18,6%	-2,9%	703	-12,8%
	TEU	1.572	75,3%	17,1%	1.342	-19,5%	-2,8%	1.381	-13,9%

O porto da Figueira da Foz movimentou no mês de outubro, um total de 168 043 tons, o que representa um acréscimo significativo de 14,0% face ao mês homólogo de 2012.

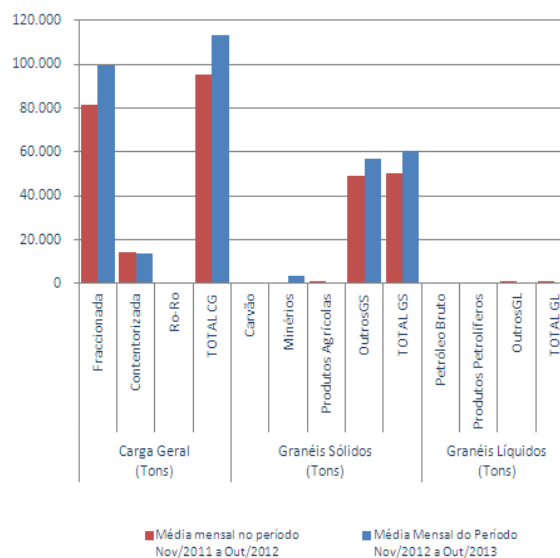
Para este comportamento contribuiu principalmente o acréscimo da Carga Geral de 31,6%, especialmente por parte da carga fracionada, apesar da redução dos outros granéis sólidos.

O movimento de contentores (em TEU) cresceu fortemente em 75,3%.

A variação global positiva verificada pela carga total, alinha com o sentido da tendência da média mensal dos últimos 12 meses em relação ao período anterior constante no quadro e expressa no gráfico, que foi de +18,5%.

O número de navios registados em outubro foi de 43, valor que é superior em 10,3% ao mês homólogo de 2012. A GT cresceu igualmente neste mês na mesma proporção.

As mercadorias carregadas neste porto representaram cerca de 63,8% do total (Quadro A2 em anexo), contribuindo positivamente para o bom desempenho das exportações nacionais.

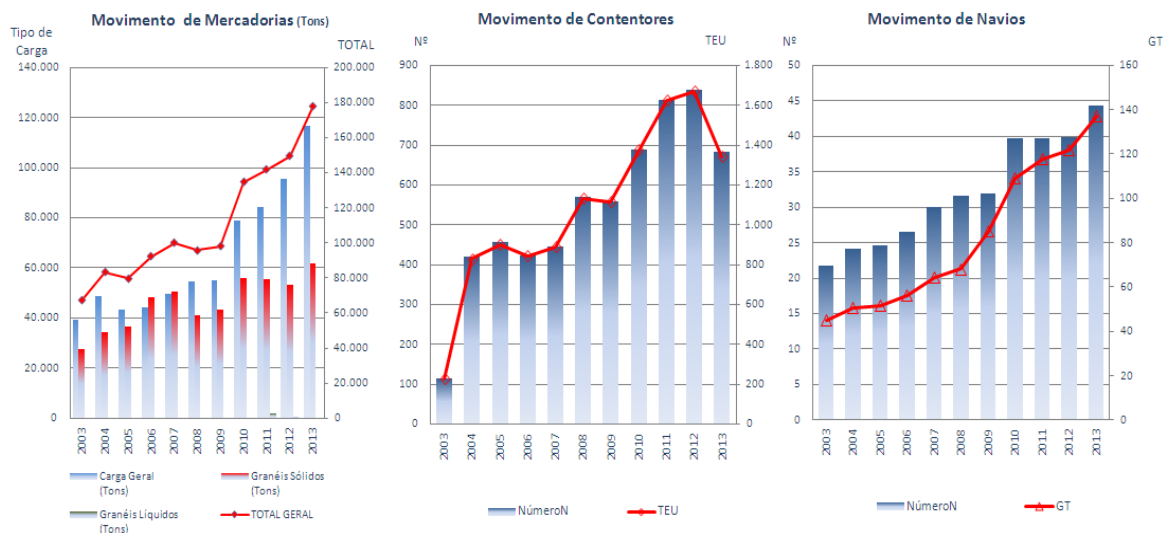


## Quadro 12

### Evolução Anual da Média Mensal no Porto de Figueira da Foz

		2003	2004	2005	2006	2007	2008	2009	2010	2011	2012	2013 Até Outubro	tmac (1)
Navios	Número	22	24	25	27	30	32	32	40	40	40	44	7,4%
	GT (milhares)	45	51	51	56	64	68	85	109	118	122	137	11,8%
Carga Geral (Tons)	Fraccionada	37.235	39.747	33.005	33.593	38.892	41.130	42.439	64.180	69.290	80.549	103.172	10,7%
	Contentorizada	2.160	9.023	10.127	10.465	10.645	13.392	12.379	14.747	15.101	14.781	13.271	19,9%
	Ro-Ro	0	0	0	0	0	0	0	0	0	0	0	-
	TOTAL	39.395	48.770	43.132	44.057	49.537	54.522	54.818	78.927	84.391	95.330	116.443	11,4%
Granéis Sólidos (Tons)	Carvão	0	0	957	1.729	2.754	591	0	0	0	0	0	-
	Minérios	0	0	0	0	0	0	0	0	0	0	4.005	-
	Produtos Agrícolas	0	0	0	0	0	0	0	1.610	1.452	1.548	593	-
	Outros	27.782	34.443	35.627	46.505	47.689	40.707	43.283	54.120	54.018	51.865	57.127	7,5%
	TOTAL	27.782	34.443	36.583	48.234	50.443	41.297	43.283	55.730	55.470	53.413	61.724	8,3%
Granéis Líquidos (Tons)	Petróleo Bruto	0	0	0	0	0	0	0	0	0	0	0	-
	Produtos Petrolíferos	0	0	0	0	0	0	0	0	0	0	0	-
	Outros	0	0	0	0	0	0	0	0	1.959	689	0	-
	TOTAL	0	0	0	0	0	0	0	0	1.959	689	0	-
TOTAL GERAL		67.177	83.212	79.715	92.291	99.980	95.819	98.102	134.658	141.819	149.432	178.167	10,2%
Contentores	Número	114	419	458	424	445	569	558	688	812	838	682	19,6%
	TEU	226	829	900	841	889	1.133	1.116	1.373	1.624	1.668	1.342	19,5%

(1) tmac - Taxa Média Anual de Crescimento



À semelhança de outros portos, também a Figueira da Foz apresenta uma tendência de crescimento dos valores médios mensais (Quadro 12) do movimento de mercadorias e de contentores nos últimos onze anos com ligeiro abrandamento em 2009 em termos globais, com retoma da tendência crescente em 2010 e daí em diante.

Considerando todo o período, a média mensal da carga total cresceu à taxa média anual de 10,2%, sendo também positiva a evolução nos Granéis Sólidos e da Carga Geral com taxas médias anuais de crescimento de 8,3% e 11,4% respetivamente. Relativamente aos contentores, a média mensal cresceu à taxa média de 19,5% (em TEU).

A GT dos navios evoluiu durante o período com tendência crescente, com aceleração em 2010, bem como o seu número que apresenta tendência crescente em todo o período, atenuação em 2009 e crescendo desde 2010.

## 2.5. Porto de Lisboa

Quadro 13

		Outubro/2013			Jan-Out/2013			Média Mensal Anual	
		Valor do Mês	Δ % sobre Mês Homólogo 2012	Δ % sobre média Jan-Out 2013	Valor Médio do Período	Δ % sobre Período Homólogo 2012	Δ % Média mensal último 12 meses	Últimos 12 meses (Nov/2012 a Out/2013)	Δ % 12 meses Anteriores (Nov/2011 a Out/2012)
		(1)	(2)	(3)	(4)	(5)	(6)	(7)	(8)
Navios	Número	266	21,5%	10,3%	241	3,5%	6,3%	227	-2,9%
	GT	6.081.577	26,4%	45,7%	4.174.329	10,2%	4,1%	4.009.071	5,8%
Carga Geral (Tons)	Fraccionada	2.831	-70,7%	-62,4%	7.524	-34,6%	2,4%	7.346	-35,8%
	Contentorizada	504.384	62,9%	7,6%	468.566	3,9%	10,5%	424.043	-6,7%
	Ro-Ro	664	-11,0%	-65,7%	1.933	-11,3%	8,1%	1.788	-11,9%
	TOTAL CG	507.879	58,7%	6,2%	478.023	2,9%	10,4%	433.178	-7,5%
Granéis Sólidos (Tons)	Carvão	0	-	-100,0%	279	-	20,0%	232	-
	Minérios	0	-100,0%	-100,0%	1.570	-17,8%	20,0%	1.308	-30,1%
	Produtos Agrícolas	214.181	-20,4%	-15,4%	253.052	-3,5%	-0,2%	253.435	-5,2%
	OutrosGS	178.354	187,3%	29,3%	137.914	37,9%	10,2%	125.201	21,9%
	TOTAL GS	392.535	18,2%	-0,1%	392.815	7,9%	3,3%	380.176	2,3%
Granéis Líquidos (Tons)	Petróleo Bruto	0	-	-	0	-	-	0	-
	Produtos Petrolíferos	84.415	-7,1%	-0,4%	84.787	-16,1%	-0,8%	85.479	-14,5%
	OutrosGL	51.239	34,7%	27,9%	40.069	-13,9%	-2,0%	40.881	-13,9%
	TOTAL GL	135.654	5,3%	8,6%	124.856	-15,4%	-1,2%	126.359	-14,3%
TOTAL GERAL		1.036.068	32,7%	4,1%	995.695	2,0%	6,0%	939.713	-4,8%
Contentores	Número	33.060	68,7%	4,3%	31.704	6,0%	10,8%	28.612	-5,0%
	TEU	49.251	65,4%	4,1%	47.315	6,1%	10,7%	42.743	-4,3%

O porto de Lisboa movimentou em outubro, um total de 1 036 068 tons, mais 32,7% do que no mês homólogo de 2012.

Por classes de carga, a Carga Geral registou um acréscimo muito significativo de 58,7%, enquanto os Granéis Sólidos registaram comportamento positivo em termos homólogos, com acréscimo de 18,2%, bem como os Granéis Líquidos que cresceram 5,3%.

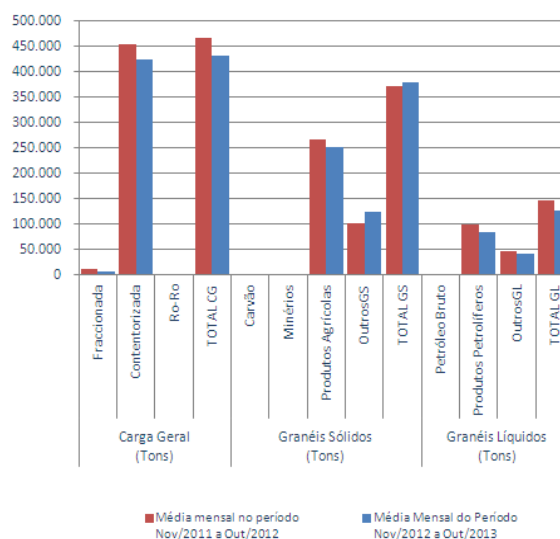
Por tipo de mercadorias e em relação aos principais, referência para o facto alguns dos tipos considerados mais importantes terem evoluído positivamente no mês.

O comportamento positivo da carga total no mês não alinha com o sentido da evolução decrescente da média dos últimos 12 meses em relação aos penúltimos, tendo esta reduzido globalmente 4,8% e em relação a todos os tipos de carga, com exceção dos Granéis Sólidos, como é ilustrado no quadro e no gráfico.

A carga contentorizada atingiu 504 384 tons, mais 62,9% que em outubro de 2012. O volume de TEU movimentados foi de 49 251, crescendo fortemente em 65,4% face ao mês homólogo de 2012.

O número de navios que escalaram o porto de Lisboa foi de 266, traduzindo também um acréscimo importante de 21,5% face a outubro de 2012.

Em termos de repartição por sentido do movimento, as Descargas representaram 51,7% do total (Quadro A2 anexo).

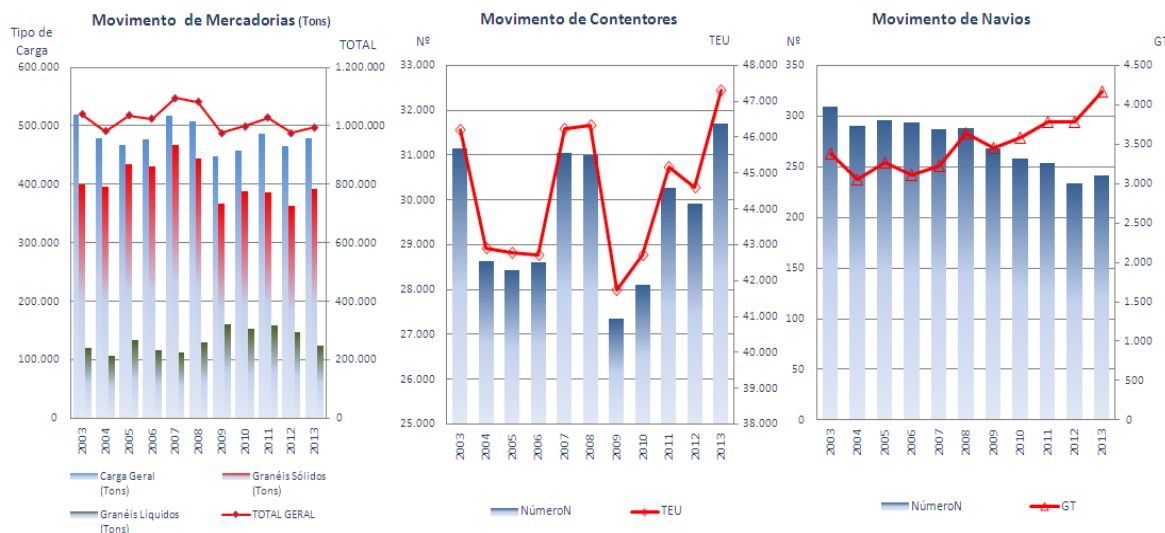


## Quadro 14

### Evolução Anual da Média Mensal no Porto de Lisboa

		2003	2004	2005	2006	2007	2008	2009	2010	2011	2012	2013 Até Outubro	tmac (%)
Navios	Número	309	290	295	294	287	288	268	258	254	233	241	-2,5%
	GT (milhares)	3.377	3.054	3.264	3.112	3.228	3.635	3.458	3.579	3.786	3.788	4.174	2,1%
Carga Geral (Tons)	Fraccionada	38.094	38.565	36.568	43.997	40.786	33.770	24.800	23.927	18.503	11.504	7.524	-15,0%
	Contentorizada	479.913	438.627	429.955	433.166	476.042	473.070	417.241	430.843	465.388	450.845	468.566	-0,2%
	Ro-Ro	1.045	1.734	941	390	407	1.068	6.154	3.355	1.735	2.180	1.933	6,3%
	TOTAL	519.052	478.926	467.463	477.554	517.235	507.907	448.194	458.125	485.626	464.529	478.023	-0,8%
Graneis Sólidos (Tons)	Carvão	1.139	1.917	2.152	504	1.020	974	1.477	894	0	0	279	-13,1%
	Minérios	0	0	1.464	334	1.882	248	404	3.556	2.106	1.909	1.570	-
	Produtos Agrícolas	277.502	250.104	302.848	270.457	335.871	325.037	270.651	282.049	265.815	262.143	253.052	-0,9%
	Outros	120.522	144.700	127.110	159.626	128.389	117.724	94.980	101.689	117.491	99.989	137.914	1,4%
	TOTAL	399.162	396.721	433.574	430.920	467.161	443.982	367.512	388.188	385.411	364.041	392.815	-0,2%
Graneis Líquidos (Tons)	Petróleo Bruto	0	0	0	0	0	0	0	0	0	0	0	-
	Produtos Petrolíferos	88.640	74.954	103.238	78.717	70.193	89.392	108.626	105.882	102.698	101.022	84.787	-0,4%
	Outros	32.382	31.358	30.801	37.306	41.990	40.402	51.713	47.270	55.145	46.516	40.069	2,2%
	TOTAL	121.022	106.313	134.039	116.023	112.183	129.794	160.339	153.152	157.843	147.539	124.856	0,3%
TOTAL GERAL		1.039.237	981.960	1.035.076	1.024.497	1.096.579	1.081.683	976.045	999.464	1.028.880	976.108	995.695	-0,4%
Contentores	Número	31.137	28.629	28.431	28.619	31.040	30.996	27.355	28.105	30.273	29.920	31.704	0,2%
	TEU	46.200	42.897	42.770	42.708	46.231	46.339	41.738	42.729	45.159	44.593	47.315	0,2%

(1) tmac - Taxa Média Anual de Crescimento



O Quadro de evolução anual da média mensal e os gráficos associados revelam o comportamento histórico e as tendências de mercadorias em termos globais e por classes, de navios em número e GT e de contentores também em número e em TEU nos últimos onze anos.

No que se refere às mercadorias movimentadas e aos contentores tomados isoladamente, os gráficos mostram uma tendência de ligeiro decréscimo no período, com quebra em 2009 e diminuição daí em diante, resultando num decréscimo da média mensal da carga total no período considerado (0,4%) que se traduz em níveis de movimento atuais próximos dos de 2003.

Nos contentores a taxa média anual de evolução, em TEU, foi de +0,2%. O gráfico mostra um padrão muito irregular de evolução da média mensal, com valores mais baixos em 2009 e tendência crescente nos anos seguintes.

O gráfico do movimento de navios mostra que a média mensal do seu número apresenta uma tendência decrescente desde 2003 com agravamento no final do período, enquanto a GT evoluiu de forma irregular com tendência crescente e abrandamento em de 2012.

## 2.6. Porto de Setúbal

Quadro 15

		Outubro/2013			Jan-Out/2013			Média Mensal Anual	
		Valor do Mês	Δ % sobre Mês Homólogo 2012	Δ % sobre média Jan-Out 2013	Valor Médio do Período	Δ % sobre Período Homólogo 2012	Δ % Média mensal último 12 meses	Últimos 12 meses (Nov/2012 a Out/2013)	Δ % 12 meses Anteriores (Nov/2011 a Out/2012)
		(1)	(2)	(3)	(4)	(5)	(6)	(7)	(8)
Navios	Número	101	17,4%	-4,1%	105	5,7%	6,6%	99	-1,1%
	GT	1.225.343	11,1%	-1,9%	1.248.676	3,7%	6,0%	1.177.696	-2,2%
Carga Geral (Tons)	Fraccionada	259.079	69,6%	3,2%	251.155	34,2%	6,8%	235.135	28,0%
	Contentorizada	55.133	51,5%	22,0%	45.203	10,3%	10,0%	41.109	-8,6%
	Ro-Ro	14.530	-30,0%	-9,8%	16.101	-12,1%	0,6%	16.011	-12,3%
	TOTAL CG	328.743	56,6%	5,2%	312.459	26,8%	6,9%	292.254	18,4%
Granéis Sólidos (Tons)	Carvão	43.191	404,8%	52,5%	28.331	12,3%	4,8%	27.039	7,9%
	Minérios	25.752	-11,9%	-46,4%	48.071	40,6%	5,7%	45.469	22,4%
	Produtos Agrícolas	26.131	-	53,0%	17.081	98,0%	0,4%	17.013	83,8%
	OutrosGS	72.333	-27,0%	-46,0%	133.952	-18,3%	4,9%	127.713	-20,3%
	TOTAL GS	167.406	22,2%	-26,4%	227.436	-2,0%	4,7%	217.234	-6,2%
Granéis Líquidos (Tons)	Petróleo Bruto	0	-	-	0	-	-	0	-
	Produtos Petrolíferos	17.463	-41,6%	-14,4%	20.404	-24,7%	0,7%	20.253	-23,9%
	OutrosGL	27.658	3,1%	46,5%	18.884	-8,7%	-1,9%	19.253	2,5%
	TOTAL GL	45.121	-20,4%	14,8%	39.288	-17,8%	-0,6%	39.506	-13,0%
TOTAL GERAL		541.271	34,1%	-6,5%	579.183	10,1%	5,5%	548.994	4,8%
Contentores	Número	3.324	37,9%	19,7%	2.778	12,6%	10,8%	2.508	-9,8%
	TEU	6.329	43,4%	18,3%	5.352	18,9%	11,0%	4.823	-3,8%

No mês de outubro o porto de Setúbal movimentou um total de 541 271 tons, crescendo fortemente em relação ao mês homólogo de 2012 (34,1%). Este comportamento alinha com a evolução média verificada nos últimos 12 meses face aos 12 anteriores que foi de 4,8%, conforme expresso no quadro e gráfico.

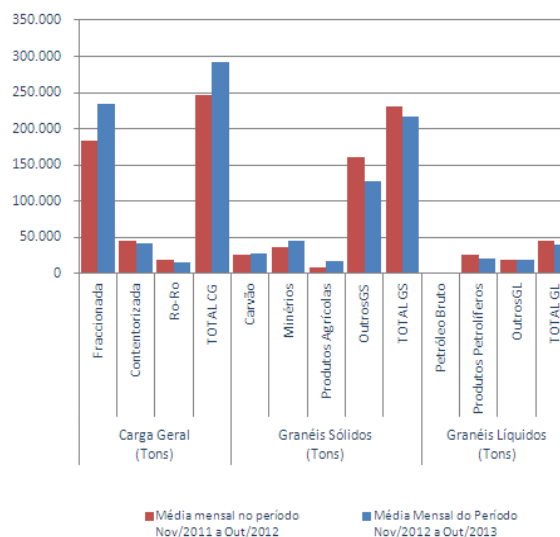
Por classes a evolução foi positiva na Carga Geral que registou um grande aumento de 56,6% e nos Granéis Sólidos com 22,2%, e negativa nos Granéis Líquidos, com decréscimo de 20,4%.

De realçar o comportamento do movimento Ro-Ro que constitui uma carga de referência deste porto, com decréscimo significativo de 30,0% em termos homólogos.

No que se refere ao tráfego de contentores, foram registados 6 329 TEU, a que corresponde um forte acréscimo em relação a outubro de 2012 (43,4%).

O total de navios foi de 101, crescendo em termos homólogos face a 2012 em cerca de 17,4%, tendo crescido a GT em 11,1%.

As mercadorias carregadas representaram 57,9% do total (Quadro A2 em anexo), contribuindo positivamente para as exportações nacionais.

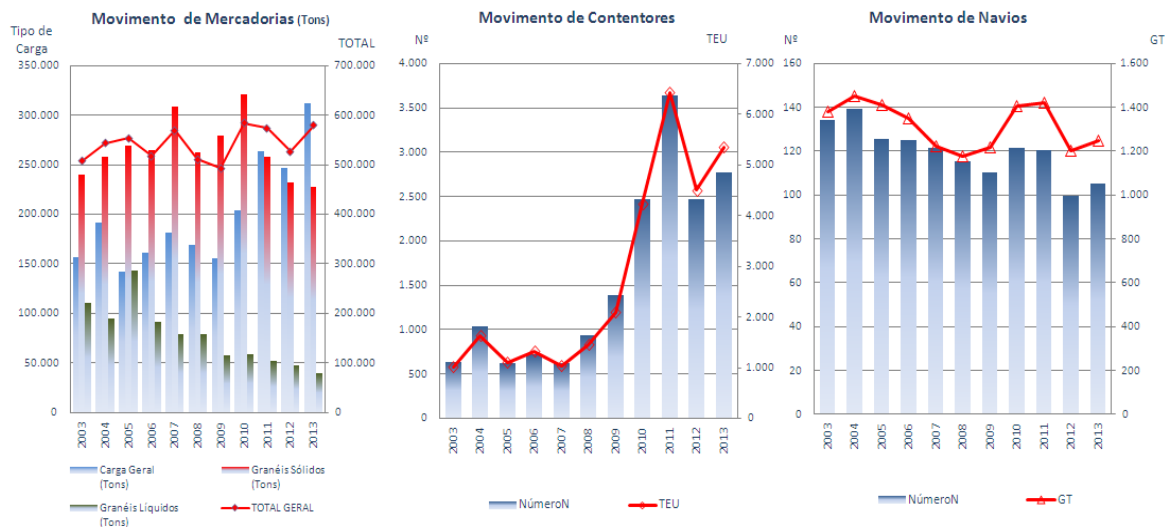


## Quadro 16

### Evolução Anual da Média Mensal no Porto de Setúbal

		2003	2004	2005	2006	2007	2008	2009	2010	2011	2012	2013 Até Outubro	tmac (1)
Navios	Número	134	139	126	125	122	115	110	122	120	100	105	-2,4%
	GT (milhares)	1.382	1.449	1.410	1.350	1.221	1.175	1.216	1.408	1.419	1.205	1.249	-1,0%
Carga Geral (Tons)	Fraccionada	115.875	143.359	101.036	120.191	144.963	126.488	120.125	141.330	180.565	187.139	251.155	8,0%
	Contentorizada	9.270	15.576	9.429	10.037	9.855	15.225	18.429	41.513	61.311	40.965	45.203	17,2%
	Ro-Ro	31.869	32.480	31.313	31.421	27.104	27.147	17.112	21.274	22.089	18.308	16.101	-6,6%
	TOTAL	157.014	191.416	141.778	161.649	181.922	168.861	155.666	204.117	263.966	246.412	312.459	7,1%
Granéis Sólidos (Tons)	Carvão	45.321	53.018	46.347	42.419	34.154	47.545	39.770	47.501	31.241	25.224	28.331	-4,6%
	Minérios	28.990	31.501	33.855	29.268	35.507	41.129	28.585	27.867	51.919	34.188	48.071	5,2%
	Produtos Agrícolas	23.469	33.039	22.718	18.292	19.517	8.485	20.989	18.914	15.476	8.625	17.081	-3,1%
	Outros	142.511	140.087	165.769	174.391	218.797	164.881	190.244	227.050	159.458	164.019	133.952	-0,6%
	TOTAL	240.291	257.645	268.689	264.370	307.976	262.040	279.587	321.332	258.094	232.056	227.436	-0,5%
Granéis Líquidos (Tons)	Petróleo Bruto	0	0	0	0	0	0	0	0	0	0	0	-
	Produtos Petrolíferos	94.373	77.872	126.763	76.255	65.292	65.111	45.899	41.620	33.232	27.103	20.404	-14,2%
	Outros	15.886	16.548	16.282	14.738	14.309	14.333	11.838	16.785	19.090	20.676	18.884	1,7%
	TOTAL	110.259	94.420	143.045	90.993	79.601	79.444	57.737	58.405	52.323	47.780	39.288	-9,8%
TOTAL GERAL		507.564	543.481	553.511	517.012	569.499	510.345	492.990	583.854	574.382	526.248	579.183	1,3%
Contentores	Número	630	1.036	622	719	626	940	1.390	2.475	3.640	2.466	2.778	16,0%
	TEU	1.005	1.626	1.095	1.311	1.035	1.453	2.082	4.236	6.427	4.499	5.352	18,2%

(1) tmac - Taxa Média Anual de Crescimento



No horizonte temporal desde 2003, a evolução da média mensal de mercadorias movimentadas foi irregular, com tendência ligeiramente crescente, enquanto os navios mantiveram uma tendência decrescente em número e em GT. Em 2008 e 2009 a tendência das mercadorias inflectiu, passando a ser de sentido positivo.

Em contrapartida, o movimento de contentores cresceu fortemente no período em referência, com um pico em 2004 e forte acréscimo a partir de 2009 e contração em 2012. A taxa média anual de crescimento no período foi de 18,2% em TEU.

A evolução da média mensal da carga total no período foi positiva à taxa média anual de 1,3%.

O gráfico do movimento de navios mostra que a média mensal do seu número e da GT apresenta uma tendência decrescente desde 2003, com crescimento a partir de 2010 e contração em 2012 e 2013.

## 2.7. Porto de Sines

Quadro 17

		Outubro/2013			Jan-Out/2013			Média Mensal Anual	
		Valor do Mês	Δ % sobre Mês Homólogo 2012	Δ % sobre média Jan-Out 2013	Valor Médio do Período	Δ % sobre Período Homólogo 2012	Δ % Média mensal último 12 meses	Últimos 12 meses (Nov/2012 a Out/2013)	Δ % 12 meses Anteriores (Nov/2011 a Out/2012)
		(1)	(2)	(3)	(4)	(5)	(6)	(7)	(8)
Navios	Número	181	21,5%	9,2%	166	21,8%	2,0%	163	21,4%
	GT	5.917.983	39,2%	10,2%	5.370.698	36,3%	4,1%	5.157.701	33,1%
Carga Geral (Tons)	Fraccionada	17.951	-24,7%	38,1%	12.998	28,7%	1,8%	12.767	31,9%
	Contentorizada	985.141	59,0%	-1,2%	997.163	85,0%	5,5%	944.880	80,2%
	Ro-Ro	0	-	-	0	-	-	0	-
	<b>TOTAL CG</b>	<b>1.003.091</b>	<b>55,9%</b>	<b>-0,7%</b>	<b>1.010.161</b>	<b>84,0%</b>	<b>5,5%</b>	<b>957.648</b>	<b>79,3%</b>
Granéis Sólidos (Tons)	Carvão	424.740	-23,1%	15,3%	368.363	-17,1%	-2,0%	375.974	-15,2%
	Minérios	3.530	-	159,9%	1.358	-	20,0%	1.132	233,8%
	Produtos Agrícolas	0	-	-100,0%	563	2,9%	20,0%	469	2,9%
	OutrosGS	7.273	4,7%	8,1%	6.727	-26,6%	-23,8%	8.830	-6,4%
	<b>TOTAL GS</b>	<b>435.543</b>	<b>-22,1%</b>	<b>15,5%</b>	<b>377.012</b>	<b>-17,0%</b>	<b>-2,4%</b>	<b>386.405</b>	<b>-14,8%</b>
Granéis Líquidos (Tons)	Petróleo Bruto	735.436	31,5%	8,0%	680.681	7,5%	1,7%	669.560	6,5%
	Produtos Petrolíferos	868.374	15,6%	-8,1%	944.479	32,4%	7,3%	879.841	24,2%
	OutrosGL	30.143	-50,7%	-24,2%	39.768	-2,3%	3,1%	38.567	1,8%
	<b>TOTAL GL</b>	<b>1.633.953</b>	<b>19,1%</b>	<b>-1,9%</b>	<b>1.664.928</b>	<b>20,0%</b>	<b>4,8%</b>	<b>1.587.968</b>	<b>15,5%</b>
<b>TOTAL GERAL</b>		<b>3.072.587</b>	<b>19,4%</b>	<b>0,7%</b>	<b>3.052.101</b>	<b>27,7%</b>	<b>4,1%</b>	<b>2.932.021</b>	<b>24,1%</b>
Contentores	Número	52.006	37,3%	1,3%	51.351	71,5%	5,4%	48.712	69,3%
	TEU	77.967	43,0%	1,3%	76.998	72,4%	5,4%	73.031	70,2%

O porto de Sines movimentou no mês de outubro, um total de 3 072 587 tons, crescendo significativamente em 19,4% em relação ao mês homólogo de 2012.

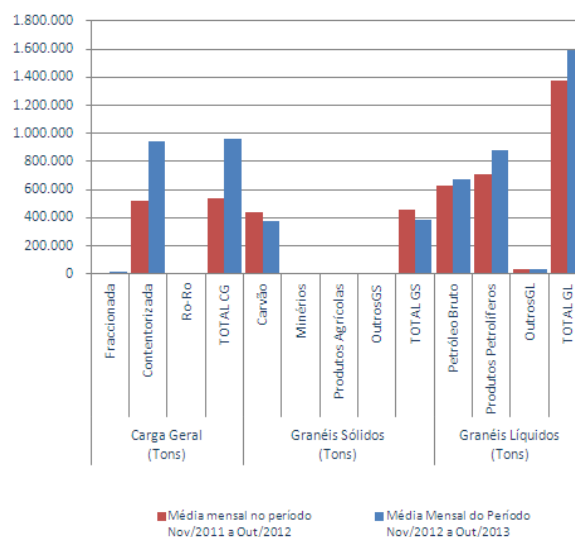
O comportamento positivo registado em termos homólogos deve-se principalmente às classes da Carga Geral e dos Granéis Líquidos, sendo de destacar o forte aumento do petróleo bruto e também a carga contentorizada que cresceu 43,0%. Os Granéis Sólidos evoluíram negativamente, especialmente devido ao carvão.

Por seu lado os contentores movimentados atingiram os 77 967 TEU, o que constitui um forte acréscimo de 43,0% em termos homólogos.

O confronto das médias dos últimos 12 meses face ao período anterior expresso no gráfico e no quadro mostram uma evolução positiva da carga total de 24,1%, alinhando com a evolução global do mês.

O número dos navios foi de 181, mais 21,5% que o valor registado no mês homólogo de 2012, com a GT associada a crescer também por consequência, não contrariando a tendência de que os navios que escalam este porto apresentam cada vez maior dimensão.

As mercadorias carregadas representaram 38,4% do total (Quadro A2 em anexo).

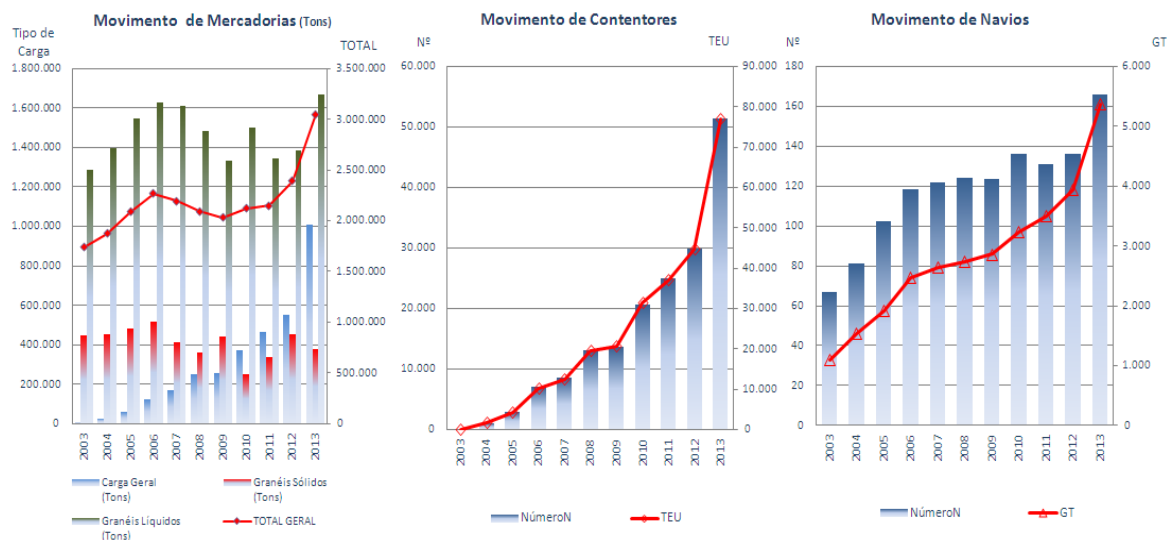


## Quadro 18

### Evolução Anual da Média Mensal no Porto de Sines

		2003	2004	2005	2006	2007	2008	2009	2010	2011	2012	2013 Até Outubro	tmac (1)
Navios	Número	67	81	103	119	122	124	123	136	131	136	166	9,5%
	GT (milhares)	1.098	1.527	1.911	2.477	2.639	2.741	2.860	3.226	3.497	3.941	5.371	17,2%
Carga Geral (Tons)	Fraccionada	1.934	3.751	2.398	3.036	3.162	4.161	4.677	6.491	7.875	10.102	12.998	21,0%
	Contentorizada	25	20.847	54.874	122.791	164.764	247.079	251.396	365.015	457.865	538.955	997.163	189,0%
	Ro-Ro	46	0	0	0	2	0	0	0	0	0	0	-100,0%
	TOTAL	2.005	24.598	57.271	125.827	167.928	251.240	256.073	371.506	465.740	549.058	1.010.161	86,3%
Granéis Sólidos (Tons)	Carvão	444.185	436.211	437.965	478.129	385.089	329.706	413.920	232.466	325.181	444.305	368.363	-1,9%
	Minérios	506	360	1.062	358	723	0	350	292	339	0	1.358	10,4%
	Produtos Agrícolas	421	200	575	0	200	171	306	250	0	547	563	3,0%
	Outros	4.575	14.555	43.862	36.532	27.493	32.925	26.737	16.681	11.279	9.159	6.727	3,9%
	TOTAL	449.687	451.327	483.464	515.018	413.506	362.802	441.312	249.689	336.800	454.012	377.012	-1,7%
Granéis Líquidos (Tons)	Petróleo Bruto	788.155	823.588	837.222	826.156	750.770	720.984	596.656	682.835	585.830	632.928	680.681	-1,5%
	Produtos Petrolíferos	474.708	547.566	671.884	763.977	816.969	728.201	711.554	787.205	727.904	713.304	944.479	7,1%
	Outros	24.044	25.927	36.951	35.382	42.418	32.487	23.220	32.494	32.153	40.689	39.768	5,2%
	TOTAL	1.286.906	1.397.081	1.546.057	1.625.515	1.610.157	1.481.672	1.331.431	1.502.534	1.345.888	1.386.922	1.664.928	2,6%
TOTAL GERAL		1.738.597	1.873.006	2.086.792	2.266.361	2.191.590	2.095.714	2.028.817	2.123.730	2.148.427	2.389.992	3.052.101	5,8%
Contentores	Número	2	1.077	2.882	7.107	8.510	13.142	13.604	20.601	25.060	29.936	51.351	178,4%
	TEU	3	1.601	4.250	10.163	12.503	19.426	20.636	31.335	37.099	44.667	76.998	173,1%

(1) tmac - Taxa Média Anual de Crescimento



Olhando para os valores médios mensais dos últimos anos (Quadro 18) desde 2004, ano de início de actividade do Terminal XXI, regista-se uma tendência crescente da média mensal de navios, em número e GT, e dos contentores movimentados tomados isoladamente.

As mercadorias em geral, passaram a apresentar uma tendência crescente a partir de 2009 por aumento nos Granéis Líquidos e na Carga Geral com aceleração em 2013.

A evolução da taxa média anual de crescimento da carga total no período 2004-2013 foi positiva, de 5,8%.

O movimento de contentores cresceu fortemente no período em referência, tendo acelerado em 2013. A taxa média anual de crescimento no período foi de 173,1% em TEU.

O gráfico do movimento de navios mostra que a média mensal do seu número e da GT apresenta uma tendência crescente desde 2004 com o início do Terminal XXI, enquanto a GT prosseguiu com tendência crescente que se acentuou em 2013.

### 3

## ANEXO

**Quadro A0**  
**Movimento Acumulado por Mercadoria e Porto**  
**Valores Acumulados a Outubro de 2013**

	Viana do Castelo	Douro e Leixões	Aveiro	Figueira da Foz	Lisboa	Setúbal	Sines	Total	%1	%2
<b>Carga Geral</b>	248,392	5,957,282	1,305,045	1,164,427	4,780,233	3,124,594	10,101,611	26,681,584	40.2%	-
Contentorizada	1,915	5,137,476	0	132,705	4,685,664	452,030	9,971,633	20,381,423	30.7%	76.4%
Fraccionada	246,477	786,690	1,304,995	1,031,722	75,236	2,511,551	129,978	6,086,650	9.2%	22.8%
Ro-Ro	0	33,116	50	0	19,332	161,013	0	213,511	0.3%	0.8%
<b>Granéis Sólidos</b>	148,162	1,782,569	1,071,575	617,244	3,928,150	2,274,355	3,770,118	13,592,173	20.5%	-
Carvão	0	0	0	0	2,788	283,310	3,683,632	3,969,730	6.0%	29.2%
Minérios	23,313	402,271	15,777	40,049	15,696	480,712	13,582	991,399	1.5%	7.3%
Produtos Agrícolas	0	611,724	196,041	5,926	2,530,523	170,811	5,632	3,520,656	5.3%	25.9%
OutrosGS	124,849	768,574	859,757	571,269	1,379,144	1,339,523	67,273	5,110,389	7.7%	37.6%
<b>Granéis Líquidos</b>	21,456	6,905,002	879,618	0	1,248,562	392,882	16,649,280	26,096,801	39.3%	-
Petróleo Bruto	0	3,591,430	0	0	0	0	6,806,814	10,398,243	15.7%	39.8%
Produtos Petrolíferos	0	2,864,576	274,092	0	847,869	204,041	9,444,791	13,635,369	20.5%	52.2%
OutrosGL	21,456	448,996	605,526	0	400,693	188,841	397,676	2,063,188	3.1%	7.9%
<b>TOTAL</b>	<b>418,010</b>	<b>14,644,853</b>	<b>3,256,238</b>	<b>1,781,671</b>	<b>9,956,945</b>	<b>5,791,831</b>	<b>30,521,010</b>	<b>66,370,559</b>	<b>100.0%</b>	
	<b>0.6%</b>	<b>22.1%</b>	<b>4.9%</b>	<b>2.7%</b>	<b>15.0%</b>	<b>8.7%</b>	<b>46.0%</b>	<b>100.0%</b>		

<b>Navios</b>								
GT (milhares)	647	24,425	3,257	1,369	41,743	12,487	53,707	137,635
NúmeroN	170	2,206	789	443	2,412	1,053	1,658	8,731
<b>Distribuição % por Porto</b>								
GT	0.5%	17.7%	2.4%	1.0%	30.3%	9.1%	39.0%	100.0%
NúmeroN	1.9%	25.3%	9.0%	5.1%	27.6%	12.1%	19.0%	100.0%

<b>Contentores</b>								
NúmeroC	322	317,838	0	6,822	317,036	27,777	513,509	1,183,304
TEU	458	509,297	0	13,423	473,147	53,515	769,978	1,819,817
<b>Distribuição % por Porto</b>								
NúmeroC	0.0%	26.9%	0.0%	0.6%	26.8%	2.3%	43.4%	100.0%
TEU	0.0%	28.0%	0.0%	0.7%	26.0%	2.9%	42.3%	100.0%

Desde o início de 2013, os 7 principais portos do continente movimentaram 66 370 559 tons, das quais 39,3% são Granéis Líquidos, 40,2% é Carga Geral e 20,5% são Granéis Sólidos.

Os Granéis Líquidos foram essencialmente constituídos pelos produtos petrolíferos e pelo petróleo bruto. O petróleo bruto é movimentado exclusivamente em Sines e Douro e Leixões para as respectivas refinarias e os produtos petrolíferos são movimentados em quase todos os portos mas com origem naqueles dois portos.

Os Granéis Sólidos são constituídos em grande parte por produtos agrícolas e carvão, por 37,6% de outros granéis sólidos, ficando um valor residual para minérios (7,3%). Esta classe de carga é predominante em Sines, Lisboa, Leixões e Setúbal.

Relativamente à Carga Geral, 76,4% diz respeito a carga contentorizada e 22,8% a carga fracionada. Estes valores traduzem um elevado grau de contentorização, mas há ainda potencial para aumentar. Leixões, Lisboa, Sines e Setúbal são os portos com maior quota de Carga Geral.

O movimento de contentores acumulado até outubro é de 1 819 817 TEU, repartidos principalmente por Sines (42,3%), Leixões (28,0%) e Lisboa (26,0%).

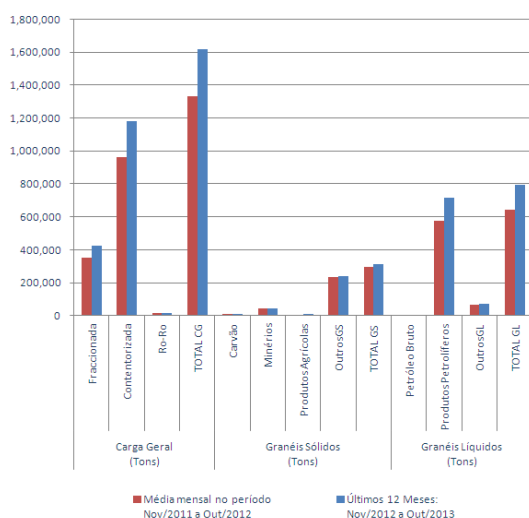
Relativamente aos navios registados desde o início do ano, Lisboa foi responsável por 27,6%, Leixões por 25,3% e Sines por 19,0%.

**Quadro A1**  
**Movimento Global dos Portos do Continente (\*)**  
**Operações de Carga e Descarga**

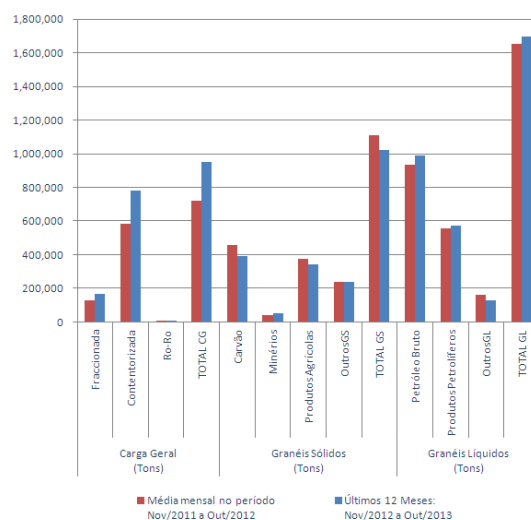
		Outubro/2013						Período Jan-Out/2013						Média Mensal Anual			
		Valor do Mês		Δ % sobre Mês Homólogo		Δ % sobre média Jan-Out/2013		Média do Período Jan-Out/2013		Δ % sobre Período Homólogo		Δ % sobre Últimos 12 meses		Últimos 12 Meses: Nov/2012 a Out/2013		Δ % 12 meses Anteriores	
		Carga	Descarga	C	D	C	D	Carga	Descarga	C	D	C	D	Carga	Descarga	C	D
		(1)	(2)	(3)	(4)	(5)	(6)	(7)	(8)	(9)	(10)	(11)	(12)	(14)	(15)	(16)	(17)
Navios	NúmeroN	898		11.3%		2.9%		873		7.4%		3.8%		841		3.7%	
	GT	16,254,980		24.0%		18.1%		13,763,480		17.3%		4.0%		13,240,411		13.6%	
Carga Geral (Tons)	Fracionada	426,438	162,336	8.5%	59.8%	-1.4%	-7.8%	432,530	176,135	19.1%	39.8%	1.7%	7.3%	425,155	164,126	20.0%	26.7%
	Contentorizada	1,333,434	811,707	35.0%	25.1%	10.0%	-1.7%	1,212,199	825,943	25.2%	39.5%	2.8%	5.6%	1,179,138	782,025	22.5%	33.8%
	Ro-Ro	14,241	7,700	-19.2%	44.2%	-8.3%	32.4%	15,533	5,818	-8.0%	17.4%	1.7%	3.6%	15,278	5,613	-8.4%	13.3%
	TOTAL CG	1,774,113	981,742	26.9%	29.9%	6.9%	-2.6%	1,660,263	1,007,896	23.1%	39.4%	2.5%	5.9%	1,619,570	951,764	21.4%	32.4%
Granéis Sólidos (Tons)	Carvão	8,602	459,329	-39.0%	-16.0%	-27.5%	19.3%	11,867	385,106	12.7%	-16.1%	-4.0%	-1.5%	12,365	390,881	10.8%	10.8%
	Minérios	32,791	30,820	8.4%	-39.1%	-26.8%	-43.3%	44,791	54,349	7.6%	40.3%	-0.9%	3.8%	45,210	52,383	5.0%	33.8%
	Produtos Agrícolas	15,614	283,401	599.9%	-19.0%	29.5%	-16.6%	12,058	340,007	80.9%	-7.2%	-3.8%	0.1%	12,533	339,534	84.3%	-9.0%
	OutrosGS	280,342	260,559	46.4%	7.0%	7.3%	4.3%	261,259	249,780	9.3%	6.7%	8.7%	4.9%	240,248	238,196	2.8%	0.1%
	TOTAL GS	337,349	1,034,109	41.7%	-13.1%	2.2%	0.5%	329,975	1,029,243	10.8%	-6.3%	6.3%	0.8%	310,356	1,020,993	5.3%	-7.8%
	Petróleo Bruto	0	1,040,705	-	38.4%	-100.0%	0.7%	6,638	1,033,186	66.2%	9.9%	5.6%	4.2%	6,288	991,347	88.9%	5.9%
Granéis Líquidos (Tons)	Produtos Petrolíferos	740,721	516,738	58.3%	-27.4%	-2.8%	-14.1%	761,865	601,672	32.1%	9.0%	6.7%	5.0%	713,954	573,028	24.5%	2.9%
	OutrosGL	58,512	126,104	-27.4%	-13.0%	-22.6%	-3.6%	75,572	130,747	7.5%	-13.9%	5.7%	0.3%	71,525	130,315	5.0%	-18.3%
	TOTAL GL	799,233	1,683,547	45.7%	4.7%	-5.3%	-4.6%	844,075	1,765,605	29.6%	7.4%	6.6%	4.2%	791,766	1,694,690	22.7%	2.6%
TOTAL GERAL		2,910,694	3,699,398	33.2%	4.1%	2.7%	-2.7%	2,834,312	3,802,743	23.4%	9.7%	4.1%	3.7%	2,721,693	3,667,447	19.7%	5.4%
Contentores	NúmeroC	65,538	61,244	38.1%	13.8%	11.9%	2.5%	58,583	59,748	24.8%	24.1%	3.1%	4.4%	56,818	57,226	21.8%	20.8%
	TEU	100,583	93,943	38.1%	17.2%	11.4%	2.5%	90,288	91,693	25.2%	24.7%	3.3%	4.2%	87,419	87,962	22.3%	21.9%

(\*) Viana do Castelo, Douro e Leixões, Aveiro, Figueira da Foz, Lisboa, Setúbal e Sines

**Carga**



**Descarga**



Os valores dos Quadros A1 e A2 permitem decompor a movimentação de cargas de acordo com o sentido do movimento (carga e descarga). Em termos globais o valor das entradas foi superior às saídas em 4 portos principais. Em Aveiro, Figueira da Foz e Setúbal as Cargas foram superiores. No conjunto dos portos, as Descargas representaram 56,0%

No mês de outubro as Cargas (Saídas) cresceram em 33,2% em relação ao mês homólogo, tendo as Descargas crescido em 4,1%.

No quadro e no gráfico pode ver-se a evolução média mensal dos diversos tipos de carga nos últimos doze meses face aos doze meses anteriores, tanto à Carga como à Descarga. Relativamente a todas as classes de carga a evolução foi positiva no sentido da Carga e negativa à Descarga, excetuando os Granéis Líquidos e na Carga Geral em que foi positiva nos dois sentidos. Globalmente tanto a Carga como a Descarga cresceram.

Para os contentores a evolução foi também de sentido positivo na Carga e na Descarga.

**Quadro A2**  
**Movimento Global dos Portos do Continente**  
**Operações de Carga e Descarga, por Porto**

**Reportado ao Mês de Outubro de 2013**

		Outubro/2013						Janeiro a Outubro/2013						Média Mensal Anual			
		Valor Mensal		Variação sobre Outubro/2012		Variação sobre Média de Janeiro a Outubro/2013		Valor do Período		Variação sobre Média Mensal de Janeiro a Outubro/2012		Variação sobre Média dos Últimos 12 Meses		Últimos 12 Meses: Nov/2012 a Out/2013		Variação sobre Média 12 Meses Anterior	
		Carga	Descarga	Carga	Descarga	Carga	Descarga	Carga	Descarga	Carga	Descarga	Carga	Descarga	Carga	Descarga	Carga	Descarga
		(1)	(2)	(9)	(10)	(12)	(13)	(1)	(2)	(4)	(5)	(1)	(2)	(5)	(6)	(13)	(14)
<b>TOTAL DE CARGA MOVIMENTADA (Tons)</b>	<b>Viana do Castelo</b>	15,894	21,887	-4.0%	5.3%	-35.2%	26.6%	24,513	17,288	-2.5%	5.5%	-11.2%	10.0%	25,132	16,383	-9.0%	4.2%
		42.1%	57.9%					58.6%	41.4%					60.5%	39.5%		
	<b>Douro e Leixões</b>	629,240	820,257	-1.3%	-1.9%	4.2%	-4.7%	603,857	860,628	-0.7%	3.9%	9.1%	0.0%	608,297	828,562	9.9%	-3.8%
		43.4%	56.6%					41.2%	58.8%					42.3%	57.7%		
	<b>Aveiro</b>	163,732	141,113	-6.6%	-4.2%	-2.8%	-10.2%	168,421	157,203	4.5%	1.3%	36.1%	4.7%	161,146	155,162	30.2%	3.4%
		53.7%	46.3%					51.7%	48.3%					50.9%	49.1%		
	<b>Figueira da Foz</b>	107,131	60,912	26.8%	-3.1%	6.0%	-21.0%	101,051	77,116	2.6%	2.5%	15.1%	31.2%	98,524	75,205	12.2%	27.9%
		63.8%	36.2%					56.7%	43.3%					56.7%	43.3%		
	<b>Lisboa</b>	500,067	536,001	123.2%	-3.8%	19.0%	-6.9%	420,243	575,451	10.1%	3.1%	11.1%	-5.5%	381,637	558,076	0.9%	-8.4%
		48.3%	51.7%					42.2%	57.8%					40.6%	59.4%		
	<b>Setúbal</b>	313,298	227,973	14.6%	75.0%	-12.4%	2.9%	357,659	221,524	5.3%	5.9%	6.2%	18.2%	339,811	209,183	0.9%	11.6%
		57.9%	42.1%					61.8%	38.2%					61.9%	38.1%		
	<b>Sines</b>	1,181,332	1,891,255	52.7%	5.0%	2.0%	-0.1%	1,158,568	1,893,533	4.6%	3.8%	51.2%	18.6%	1,107,145	1,824,876	44.5%	14.3%
		38.4%	61.6%					38.0%	62.0%					37.8%	62.2%		
	<b>TOTAL</b>	<b>2,910,694</b>	<b>3,699,398</b>	<b>33.2%</b>	<b>4.1%</b>	<b>2.7%</b>	<b>-2.7%</b>	<b>2,834,312</b>	<b>3,802,743</b>	<b>4.1%</b>	<b>3.7%</b>	<b>24.7%</b>	<b>9.3%</b>	<b>2,721,693</b>	<b>3,667,447</b>	<b>19.7%</b>	<b>5.4%</b>
		44.0%	56.0%					42.7%	57.3%					42.6%	57.4%		
<b>CONTENTORES  TEU</b>	<b>Viana do Castelo</b>	22	-	10.0%	-	-44.6%	-100.0%	40	6	12.6%	18.1%	-32.6%	-48.5%	35	5	-40.2%	-56.3%
	<b>Douro e Leixões</b>	28,134	31,251	-11.6%	-0.8%	14.7%	18.4%	24,535	26,395	-5.3%	-3.9%	2.3%	3.7%	25,906	27,457	8.1%	7.9%
	<b>Aveiro</b>	-	-	-	-	-	-	-	-	-	-	-	-	-	-	-	-
	<b>Figueira da Foz</b>	1,130	442	85.2%	54.0%	24.8%	1.3%	906	437	-1.3%	-5.8%	-11.1%	-25.4%	918	463	-9.9%	-20.9%
	<b>Lisboa</b>	25,996	23,255	71.6%	59.0%	11.6%	-3.2%	23,287	24,028	10.2%	11.2%	3.5%	8.5%	21,127	21,616	-6.1%	-2.4%
	<b>Setúbal</b>	3,446	2,883	73.0%	19.1%	23.6%	12.5%	2,789	2,563	10.6%	11.4%	4.1%	9.8%	2,522	2,301	-5.9%	-1.4%
	<b>Sines</b>	41,855	36,112	80.1%	15.4%	8.1%	-5.6%	38,732	38,265	4.9%	5.9%	82.1%	76.9%	36,912	36,119	73.5%	67.0%
	<b>TOTAL</b>	100,583	93,943	38.1%	17.2%	11.4%	2.5%	90,288	91,693	3.3%	4.2%	26.3%	27.1%	87,419	87,962	22.3%	21.9%
		51.7%	48.3%					49.6%	50.4%					49.8%	50.2%		

### Quadro A3

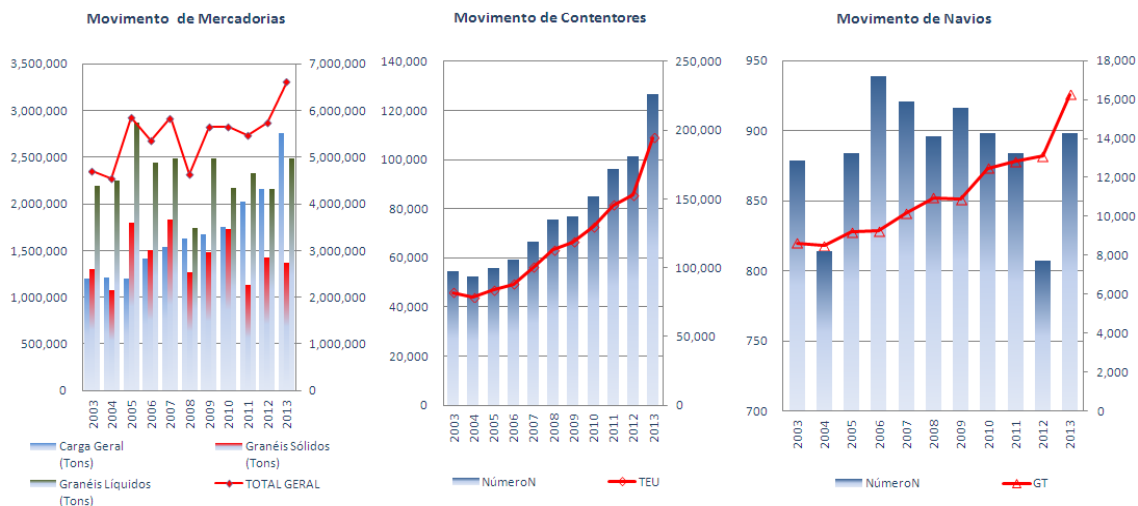
#### Evolução Anual do Movimento nos Portos do Continente em Meses Homólogos (\*)

- Outubro -

		2003	2004	2005	2006	2007	2008	2009	2010	2011	2012	2013	tmac(**)
Navios	Número	879	814	884	939	921	896	916	898	884	807	898	0.2%
	GT (milhares)	8,642	8,508	9,219	9,252	10,175	10,959	10,897	12,478	12,841	13,108	16,255	6.5%
Carga Geral (Tons)	Fracionada	322,812	368,906	320,049	419,452	456,751	393,093	385,264	339,049	408,016	494,780	588,773	6.2%
	Contentorizada	842,170	802,259	839,989	946,939	1,047,862	1,201,272	1,252,133	1,386,023	1,585,781	1,636,488	2,145,141	9.8%
	Ro-Ro	37,684	42,989	35,448	43,656	28,434	32,332	33,041	24,905	27,176	22,956	21,941	-5.3%
	TOTAL	1,202,666	1,214,154	1,195,485	1,410,047	1,533,048	1,626,697	1,670,439	1,749,977	2,020,973	2,154,224	2,755,855	8.6%
Granéis Sólidos (Tons)	Carvão	425,376	271,076	772,158	452,749	563,138	320,865	365,084	590,816	240,582	560,756	467,931	1.0%
	Minérios	71,321	61,219	67,851	69,093	75,825	60,366	56,322	57,958	148,624	80,851	63,611	-1.1%
	Produtos Agrícolas	259,272	281,547	401,818	414,543	547,548	366,290	369,522	529,543	350,532	352,038	299,015	1.4%
	OutrosGS	545,673	462,314	552,731	573,188	639,288	516,512	687,607	552,036	396,649	434,988	540,901	-0.1%
Granéis Líquidos (Tons)	TOTAL	1,301,642	1,076,156	1,794,558	1,509,573	1,825,799	1,264,034	1,478,536	1,730,352	1,136,387	1,428,634	1,371,458	0.5%
	Petróleo Bruto	1,041,390	1,097,511	1,318,978	1,109,192	893,760	533,174	955,925	760,524	1,048,652	751,690	1,040,705	0.0%
	Produtos Petrolíferos	995,901	1,001,513	1,383,823	1,167,049	1,416,519	1,044,499	1,348,947	1,220,814	1,044,381	1,179,428	1,257,458	2.4%
	OutrosGL	152,956	146,810	166,226	162,229	172,911	167,073	186,388	187,579	229,925	225,558	184,616	1.9%
TOTAL GERAL	TOTAL	2,190,247	2,245,834	2,869,028	2,438,470	2,483,190	1,744,745	2,491,260	2,168,917	2,322,957	2,156,676	2,482,779	1.3%
		4,694,555	4,536,144	5,859,071	5,358,090	5,842,036	4,635,477	5,640,234	5,649,246	5,480,317	5,739,533	6,610,092	3.5%
Contentores	Número	54,422	52,216	56,004	59,246	66,574	75,459	76,692	84,887	96,273	101,272	126,782	8.8%
	TEU	82,013	78,551	83,771	87,978	100,229	112,993	118,801	129,869	145,489	152,993	194,526	9.0%

#REF!

(\*\*) tmac - Taxa Média Anual de Crescimento



O Quadro A3 permite confrontar a variação do movimento dos meses homólogos (outubro de cada ano) no período de 2003 a 2013.

No que se refere ao movimento de mercadorias, o gráfico mostra valores para os meses de outubro do período com padrão irregular mas de tendência crescente e de ciclos com pico máximo em 2008, com inflexão em 2009 por uma desaceleração de todas as classes de carga e evolução crescente no resto do período.

Os valores de contentores, em número e em TEU, apresentam em todos os anos do período um comportamento acentuadamente crescente do movimento dos meses de outubro, atenuando em 2009 e retomando em 2010.

Quanto ao número de navios, a evolução nos meses homólogos apresenta um padrão de instabilidade em todo o período, ligeiramente decrescente com pico negativo em 2012. Por seu lado a dimensão dos navios apresenta tendência crescente desde 2003.

## Quadro A4

### ESTATÍSTICAS DO MOVIMENTO GERAL DE MERCADORIAS NOS PRINCIPAIS PORTOS DO CONTINENTE

Evolução Anual desde 2000 e Mensal desde 2009

(Toneladas)

	Viana do Castelo	Douro e Leixões	Aveiro	Figueira da Foz	Lisboa	Setúbal	Sines	Total Geral
2000	1,007,474	13,597,215	2,471,059	902,759	11,591,344	6,459,162	19,957,311	56,262,293
2001	1,069,105	13,264,964	2,820,741	857,558	11,596,195	6,570,279	19,604,186	55,911,885
2002	873,964	12,647,541	3,016,792	726,700	12,154,818	6,444,577	20,141,896	56,169,224
2003	794,070	13,450,382	2,964,621	806,121	12,470,839	6,090,769	20,863,169	57,599,878
2004	620,549	13,703,505	3,133,656	998,547	11,783,514	6,521,769	22,476,068	59,537,693
2005	604,989	14,050,710	3,328,816	956,582	12,420,906	6,642,136	25,041,506	63,224,037
2006	610,521	14,016,182	3,349,570	1,107,498	12,293,965	6,204,146	27,196,330	65,011,463
2007	543,361	14,948,486	3,270,661	1,199,754	13,158,951	6,833,985	26,299,079	66,451,708
2008	475,504	15,635,100	3,466,093	1,149,826	12,980,193	6,124,140	25,148,564	65,125,505
2009	406,903	14,142,539	3,007,108	1,177,219	11,712,538	5,900,917	24,377,348	60,864,118
Jan	30,630	923,185	191,897	79,258	776,323	477,519	2,038,012	4,522,167
Fev	13,412	1,327,252	211,278	95,011	957,026	419,773	1,198,909	4,227,002
Mar	32,878	1,185,364	246,874	122,398	994,084	361,891	2,143,983	5,101,021
Abr	38,074	1,347,992	220,900	85,705	1,006,473	417,239	1,763,072	4,892,723
Mai	16,473	1,225,062	285,678	84,701	988,544	498,739	2,139,209	5,253,000
Jun	38,226	1,146,393	247,759	83,385	1,062,421	526,748	2,310,923	5,435,599
Jul	17,724	1,219,376	337,417	95,695	915,137	554,147	2,216,486	5,372,334
Ago	39,220	1,128,938	149,789	96,730	1,011,433	527,412	2,081,954	5,051,494
Set	29,505	1,344,172	294,309	110,019	956,117	514,338	2,325,656	5,580,739
Out	43,549	1,184,732	311,187	116,562	1,008,242	664,236	2,316,592	5,656,307
Nov	62,596	941,027	249,917	109,349	1,114,813	434,115	2,259,203	5,186,892
Dez	44,616	1,169,045	260,103	98,405	921,925	504,760	1,583,349	4,584,841
2010	524,140	14,568,919	3,752,671	1,615,891	11,993,572	7,006,253	25,484,758	64,946,204
Jan	50,765	1,093,662	300,668	112,256	939,252	556,704	2,343,394	5,396,700
Fev	30,630	982,186	269,477	103,110	891,381	545,877	1,908,281	4,730,942
Mar	59,955	1,462,243	335,463	146,967	950,649	509,065	2,206,682	5,671,023
Abr	58,463	1,280,547	326,704	119,695	945,040	636,758	1,983,727	5,350,934
Mai	42,140	1,291,824	390,461	121,716	1,139,118	561,233	1,996,521	5,543,014
Jun	44,499	1,132,902	352,922	164,200	979,651	603,520	2,134,842	5,412,535
Jul	32,516	1,388,262	333,827	150,977	956,572	703,441	1,839,845	5,405,442
Ago	60,377	1,209,751	330,112	186,115	1,127,221	645,225	2,517,262	6,076,062
Set	37,316	1,120,781	264,065	139,130	954,688	567,653	1,810,962	4,894,595
Out	35,961	1,005,672	245,576	140,773	1,199,658	564,188	2,457,419	5,649,246
Nov	28,219	1,339,710	311,158	116,131	905,342	622,178	2,116,196	5,438,934
Dez	43,299	1,261,379	292,240	114,821	1,005,000	490,411	2,169,627	5,376,777
2011	490,824	16,260,439	3,317,519	1,701,833	12,346,561	6,892,587	25,781,128	66,790,890
Jan	25,804	1,413,862	272,434	126,449	935,916	513,447	1,998,009	5,285,920
Fev	19,840	932,972	257,680	82,164	1,016,355	557,035	1,560,519	4,426,565
Mar	36,905	1,617,529	285,982	144,997	974,895	665,447	2,126,097	5,851,852
Abr	26,975	1,407,114	297,390	164,774	1,182,215	678,854	2,109,134	5,866,456
Mai	41,186	1,202,831	312,577	186,895	1,073,681	599,451	2,176,809	5,593,429
Jun	31,738	1,452,121	257,335	165,095	978,758	529,343	1,756,144	5,170,534
Jul	41,070	1,292,774	301,487	165,159	1,099,025	641,395	2,504,586	6,045,496
Ago	56,702	1,489,602	190,906	124,899	1,110,277	596,206	2,357,018	5,925,610
Set	62,034	1,208,700	314,529	147,638	885,091	477,562	2,654,733	5,750,287
Out	51,404	1,282,972	319,330	128,739	1,002,218	607,842	2,087,813	5,480,317
Nov	54,947	1,383,721	264,342	130,258	1,072,952	539,519	1,930,985	5,376,723
Dez	42,219	1,576,241	243,528	134,767	1,015,178	486,488	2,519,280	6,017,700
2012	502,917	16,607,541	3,318,067	1,797,398	11,080,697	6,058,579	28,563,161	67,928,359
Jan	41,912	1,509,209	239,454	161,794	901,476	583,465	2,633,879	6,071,189
Fev	54,457	1,309,895	231,377	117,511	947,590	505,395	1,956,837	5,123,062
Mar	49,306	1,354,805	283,973	149,103	1,095,686	650,260	2,370,959	5,954,091
Abr	40,341	1,326,978	278,627	154,547	1,093,760	579,376	2,476,511	5,950,140
Mai	35,507	1,300,277	319,085	188,596	1,076,962	533,432	2,599,346	6,053,205
Jun	38,438	1,487,528	309,479	146,478	1,128,117	589,143	2,244,438	5,943,621
Jul	57,262	1,474,570	270,987	190,884	1,029,845	565,992	2,824,082	6,413,621
Ago	39,755	1,531,430	259,138	122,106	877,969	438,063	2,427,754	5,696,215
Set	28,432	1,242,066	263,839	115,906	828,720	413,776	1,791,825	4,684,564
Out	37,336	1,473,328	322,651	147,393	780,959	403,579	2,574,286	5,739,533
Nov	50,735	1,059,363	275,773	137,060	556,538	366,832	2,327,376	4,773,677
Dez	29,436	1,538,091	263,684	166,020	763,075	429,267	2,335,869	5,525,442
2013	418,010	14,644,853	3,256,238	1,781,671	9,956,945	5,791,831	30,521,010	66,370,559
Jan	34,598	1,215,248	292,873	206,109	857,489	447,920	2,654,506	5,708,742
Fev	46,846	1,591,639	270,625	162,827	980,880	509,791	2,457,322	6,019,931
Mar	31,665	1,363,721	335,080	152,444	1,025,074	620,616	2,603,323	6,131,923
Abr	38,237	1,725,669	420,065	183,657	1,026,734	607,888	3,185,876	7,188,126
Mai	35,266	1,227,232	328,938	164,467	1,003,937	577,104	3,358,133	6,695,078
Jun	48,126	1,353,294	329,230	163,003	1,173,609	637,519	3,165,573	6,870,354
Jul	49,215	1,587,902	289,703	192,253	1,047,548	552,570	3,660,849	7,380,041
Ago	63,364	1,585,197	343,501	192,253	980,298	622,995	3,422,739	7,210,348
Set	32,912	1,545,454	341,378	196,615	825,308	674,156	2,940,101	6,555,924
Out	37,781	1,449,497	304,845	168,043	1,036,068	541,271	3,072,587	6,610,092

**Quadro A5**  
**ESTATÍSTICAS DO MOVIMENTO GERAL DE MERCADORIAS**  
**NOS PRINCIPAIS PORTOS DO CONTINENTE**  
**POR TIPO DE CARGA**

Evolução Anual desde 2000 e Mensal desde 2009

(Toneladas)

	Carga Geral				Granéis Líquidos	Granéis Sólidos	Total Geral
	Contentorizada	Fraccionada	RO-RO	Total			
2000	6,776,908	5,319,403	563,563	12,659,874	25,842,282	17,760,136	56,262,293
2001	7,402,471	5,494,855	646,654	13,543,979	26,228,557	16,139,349	55,911,885
2002	7,988,489	5,074,818	442,296	13,505,604	25,553,839	17,109,781	56,169,224
2003	9,081,556	4,381,068	405,891	13,868,515	26,471,616	17,259,746	57,599,878
2004	9,363,379	4,876,204	421,327	14,660,910	27,191,098	17,685,684	59,537,693
2005	9,591,613	4,146,947	396,154	14,134,713	30,199,502	18,889,822	63,224,037
2006	10,784,682	4,975,644	407,350	16,167,676	29,995,937	18,847,851	65,011,463
2007	12,362,598	5,177,332	362,962	17,902,892	29,884,203	18,664,613	66,451,708
2008	13,620,475	4,822,992	360,722	18,804,189	29,108,670	17,212,645	65,125,505
2009	12,961,522	3,884,071	346,852	17,192,445	26,424,870	17,246,804	60,864,118
Jan	860,805	242,803	23,102	1,126,710	2,144,645	1,250,812	4,522,167
Fev	974,654	332,719	32,681	1,340,053	1,668,502	1,218,447	4,227,002
Mar	1,025,374	316,817	29,256	1,371,446	2,135,251	1,594,323	5,101,021
Abr	1,064,436	261,229	21,845	1,347,510	2,216,568	1,328,645	4,892,723
Mai	1,034,906	293,765	31,196	1,359,867	2,484,770	1,408,362	5,253,000
Jun	1,100,227	321,895	26,062	1,448,184	2,079,053	1,908,362	5,435,599
Jul	1,139,545	416,976	30,538	1,587,059	2,409,101	1,376,175	5,372,334
Ago	1,181,064	243,765	26,577	1,451,407	2,077,102	1,522,985	5,051,494
Set	1,151,948	357,211	33,640	1,542,799	2,457,292	1,580,649	5,580,739
Out	1,257,430	385,121	33,041	1,675,593	2,490,971	1,489,743	5,656,307
Nov	1,141,149	337,345	30,181	1,508,675	2,204,632	1,473,585	5,186,892
Dez	1,029,984	374,425	28,732	1,433,142	2,056,983	1,094,716	4,584,841
2010	15,220,308	5,103,191	319,523	20,643,022	28,267,760	16,035,422	64,946,204
Jan	1,088,100	365,955	25,300	1,479,355	2,356,645	1,560,700	5,396,700
Fev	1,044,135	374,378	23,204	1,441,718	2,158,655	1,130,569	4,730,942
Mar	1,230,990	447,703	26,979	1,705,673	2,732,404	1,232,947	5,671,023
Abr	1,201,016	449,508	26,154	1,676,679	2,340,784	1,333,471	5,350,934
Mai	1,282,454	460,069	28,895	1,771,419	2,519,842	1,251,754	5,543,014
Jun	1,280,269	481,686	25,081	1,787,036	2,275,381	1,350,119	5,412,535
Jul	1,356,406	512,340	27,414	1,896,159	2,342,190	1,167,093	5,405,442
Ago	1,422,584	389,579	19,209	1,831,372	2,581,416	1,663,274	6,076,062
Set	1,319,066	378,115	25,687	1,722,868	2,199,744	971,982	4,894,595
Out	1,386,023	339,049	24,905	1,749,977	2,168,917	1,730,352	5,649,246
Nov	1,291,989	396,273	35,043	1,723,305	2,342,605	1,373,024	5,438,934
Dez	1,317,275	508,536	31,650	1,857,461	2,249,180	1,270,136	5,376,777
2011	17,410,250	5,468,065	295,954	23,174,269	27,262,812	16,353,809	66,790,890
Jan	1,312,360	387,256	27,882	1,727,498	2,067,749	1,490,672	5,285,920
Fev	1,239,586	356,370	24,419	1,620,374	1,665,492	1,140,699	4,426,565
Mar	1,442,885	502,394	32,428	1,977,706	2,414,585	1,459,561	5,851,852
Abr	1,454,144	463,807	21,990	1,939,942	2,432,797	1,493,718	5,866,456
Mai	1,258,880	586,807	30,497	1,876,184	2,299,999	1,417,246	5,593,429
Jun	1,325,594	481,478	24,347	1,831,419	2,252,302	1,086,813	5,170,534
Jul	1,632,076	467,145	26,618	2,125,838	2,363,731	1,555,927	6,045,496
Ago	1,660,002	424,559	16,960	2,101,520	2,558,297	1,265,793	5,925,610
Set	1,537,140	475,604	22,508	2,035,252	2,275,330	1,439,704	5,750,287
Out	1,585,781	408,016	27,176	2,020,973	2,322,957	1,136,387	5,480,317
Nov	1,514,071	496,490	20,689	2,031,250	2,006,790	1,338,683	5,376,723
Dez	1,447,732	418,139	20,440	1,886,311	2,602,784	1,528,606	6,017,700
2012	18,756,804	5,877,171	255,616	24,889,591	26,694,131	16,344,638	67,928,359
Jan	1,571,324	434,850	18,689	2,024,863	2,471,090	1,575,236	6,071,189
Fev	1,454,084	405,805	26,027	1,885,916	2,135,429	1,101,718	5,123,062
Mar	1,452,033	555,795	28,308	2,036,137	2,511,971	1,405,983	5,954,091
Abr	1,591,785	580,290	19,458	2,191,533	2,172,986	1,585,622	5,950,140
Mai	1,607,928	513,882	27,614	2,149,424	2,088,277	1,815,503	6,053,205
Jun	1,626,850	551,923	23,493	2,202,266	2,341,573	1,399,782	5,943,621
Jul	1,804,378	558,455	22,326	2,385,159	2,445,413	1,583,050	6,413,621
Ago	1,505,752	429,321	12,823	1,947,896	2,487,057	1,261,262	5,696,215
Set	1,353,655	367,358	16,738	1,737,751	2,142,983	803,829	4,684,564
Out	1,636,488	494,780	22,956	2,154,224	2,156,676	1,428,634	5,739,533
Nov	1,530,637	448,565	19,202	1,998,404	1,673,614	1,101,659	4,773,677
Dez	1,621,891	536,146	17,982	2,176,019	2,067,063	1,282,360	5,525,442
2013	20,381,423	6,086,650	213,511	26,681,584	26,096,801	13,592,173	66,370,559
Jan	1,769,282	546,357	17,157	2,332,796	2,136,420	1,239,526	5,708,742
Fev	1,736,404	530,040	19,397	2,285,842	2,245,180	1,488,909	6,019,931
Mar	1,830,064	575,434	23,518	2,429,015	2,588,135	1,114,772	6,131,923
Abr	1,989,376	791,104	26,290	2,806,770	2,944,940	1,436,416	7,188,126
Mai	2,119,273	649,546	27,090	2,795,909	2,677,986	1,221,182	6,695,078
Jun	2,264,415	625,290	22,420	2,912,125	2,568,570	1,389,659	6,870,354
Jul	2,276,780	544,255	23,940	2,844,974	2,870,058	1,665,009	7,380,041
Ago	2,127,248	619,353	13,199	2,759,800	2,843,470	1,607,078	7,210,348
Set	2,123,441	616,498	18,558	2,758,498	2,739,262	1,058,164	6,555,924
Out	2,145,141	588,773	21,941	2,755,855	2,482,779	1,371,458	6,610,092

Nota: A tonelagem indicada inclui as taras dos contentores